

MAZOWIECKIE

799 dublet

1. Obiekt

CHAŁUPA

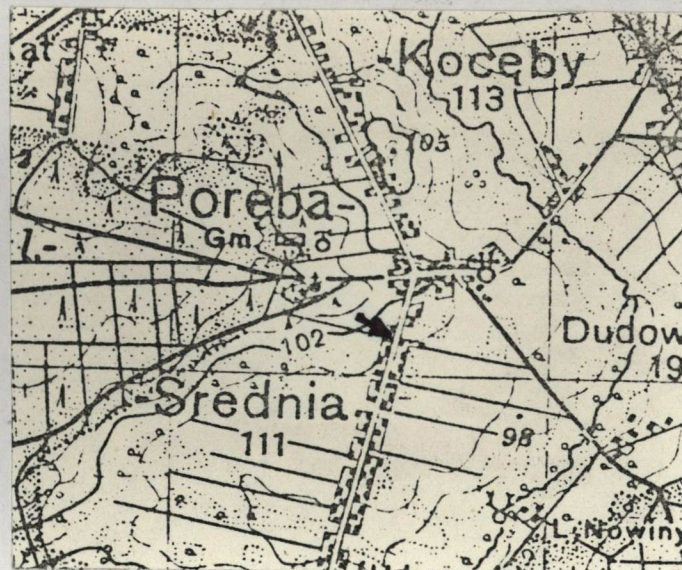
2. Czas powstania

k.lat 20-tych

XX w.

3. Miejscowość

POREBA SPEDNIA



4. Adres

Poręba Srednia 34

nr hipoteczny

5. Przynależność administracyjna

województwo ostroleckiegmina Brańszczyk

pow. wyszków

6. Poprzednie nazwy miejscowości

Poremba Kościelna

7. Przynależność administracyjna przed 1.VI.1975

województwo warszawskiepowiat Ostrowsko-Mazowiecki

8. Właściciel i jego adres:

Marianna Ponichtera

Poręba Srednia 34

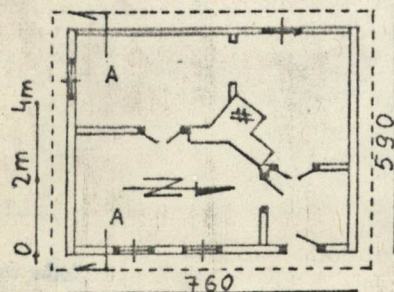
9. Użytkownik i jego adres:

Marianna Ponichtera

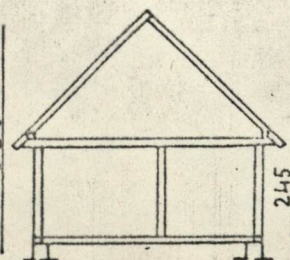
Poręba Srednia 34

10. Rejestr zabytków

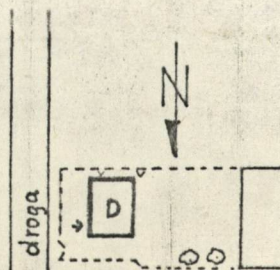
Nr..... data.....



RZUT PRZYZIEMIA 1:200



PRZEKRÓJ AA



SYTUACJA ~1:1000

Wzniesiona w końcowych latach 20-tych XX-tego wieku. Pierwszym właścicielem był najprawdopodobniej Józef Kuśmierski z pochodzenia Żyd. Od 1944 r. w posiadaniu Marianny Ponichtery, która odkupiła chałupę i gospodarstwo od państwa. Cieśla nieustalony. Brak przekazów o remontach, czy przekształceniach przed 1939 r.

Sytuacja: Położona w pd. części wsi, przy drodze asfaltowej prowadzącej do Udrzynka, po jej zach. stronie. Zwrócona kalenicą do drogi zajmuje front niewielkiej, wydłużonej, prostokątnej działki, zamkniętej od zach. budynkiem stajni, obory. Przed chałupą mały ogródek. Gospodarstwo otoczone płotem sztachetowym sąsiaduje od zach. z pola uprawnymi, od pn. i pd. z innymi zabudowaniami wsi.

Materiał i konstrukcja: Drewniana, kryta dachówką i papą. Podmurówka: murowana z cegieł. Podwalina: dębowa, połączona w narożach na zamek. Sciany zewnętrzne: z belek sosnowych, zwęglowanych na jaskółczy ogon. Sciany wewnętrzne: belki sosnowe połączone na wpust ze zrębowymi, oraz ze sobą na węgiel. Strop: z belek sosnowych, na których położono deski tworzące podłogę strychu. Podbity deskami. Konstrukcja dachowa: krokwiowo-płatwiowa. Krokwie połączone na zaciós z płatwią, lekko wysuniętą poza lico ścian, leżącą po części na belkach oczepu. Dach: kryty dachówką cementową (od wsch.) oraz papą. Podłogi: z desek na legarach. Drzwi: jedno i dwuskrzydłowe, płycinowe. Okna: trzyskrzydłowe z dwoma skrzydłami u dołu i jednym, poprzecznym u góry. Urządzenia ogniowe: z kafli, murowane z cegły (prosty trzon kominowy).

Rzut: Założona na planie lekko wydłużonego prostokąta, szerokofrontowa, dwudzielna, dwutraktowa. Trakty o różnej głębokości, podobnie jak szerokości działów. W dziale pn., trakcie frontowym narożna, płytki sieni, w trakcie tylnym pokój. Dział pd. tworzą kuchnia (frontowy trakt) i pokój. Pomieszczenia połączone ze sobą wokół urządzeń ogniowych.

Bryła: Prostopadłościenny zrąb nakryty niewysokim dachem dwuspadowym. Elewacje: Frontowa trzyosiowa. Na pn. skrajnej osi drzwi płycinowe, jednoskrzydłowe do sieni ocienione daszkiem pulpitowym. Na pozostałych okna opatrzone dwuskrzydłowymi, płycinowymi okiennicami. Elewacja obita papą. Elewacja tylna, jednoosiowa obita po części płytami pilśniowymi i papą. Na osi przesunięte na pn. skraj elewacji okno z dwuskrzydłowymi, płycinowymi okiennicami. Elewacja pn. ślepa, obita papą ze szczytów obitym płytami pilśniowymi. Elewacja pd., jednoosiowa, obita papą. Na przesuniętej na zach. skraj elewacji okno analogiczne jak pozostałe. Szczyt obity deskami pionowymi u dołu i ułożonymi w jodełkę u góry przedzielonymi poziomą listwą.

Wnętrze: Podłogi malowane farbą olejną (kuchnia, pokój w dziale pn.), płytami pilśniowymi (sieni, drugi pokój). Strop podbity deskami połączonymi farbą olejną. Sciany obite płytami pilśniowymi (sieni, oba pokoje), oklejone papierem (w kuchni). Z sieni, po drabinie wejście na strych. W kuchni kablowy ogrzewalnik i dostawiona kuchenka żelazna, zaś w pokoju dostawny z sieni kaflowy ogrzewalnik i mały trzon kuchenny z płytą do gotowania.

Instalacja: Elektryczna. Odgromowa.

14. Kubatura	15. Powierzchnia użytkowa	16. Przeznaczenie pierwotne	17. Użytkowanie obecne
143,4m ³	44,8m ²	mieszkalne	mieszkalne
18. Prace budowlane i konserwatorskie, ich przebieg i dokumentacja		19. Stan zachowania (fundamenty, ściany zewnętrzne, ściany wewnętrzne, sklepienia, stropy, konstrukcje dachowe, pokrycie dachu, wyposażenie i instalacje)	
<p>Po zakończeniu drugiej wojny światowej postawiony został nowy dach, który zastąpił dawny bardzo zniszczony. Pokryto go dachówką oraz papą. W latach 70-tych zrab obito papą i płytami pilśniowymi, zaś nad wejściem dano małe zadaszenie. We wnętrzu naprawiono podłogi, które w sieni i w jednym z pokoi obito płytami pilśniowymi. Płytami obito także ściany sieni i obu pokoi. Rozebrano trzon kuchenny w kuchni i pokoju i zastąpiono je kafłowymi ogrzewalnikami w kuchni i pokoju, kafłowym trzonem w pokoju. Do kuchni wstawiono kuchenkę żelazną.</p>		<p><u>Podmurówka</u>: Silnie zagłębiona w ziemi z ubytkami cegieł</p> <p><u>Podwalina</u>: W dużym procencie spękana zaatakowana przez owady i próchnicę.</p> <p><u>Ściany zewnętrzne</u>: w złym stanie częściowo spróchniałe</p> <p><u>Ściany wewnętrzne</u>: w kuchni zwłaszcza w częściach dolnych prze</p> <p><u>Strop</u>: dobry</p> <p><u>Dach</u>: <u>konstrukcja</u>: dobry <u>pokrycie</u>: dobry</p> <p><u>Podłogi</u>: wypaczone, nierówne</p> <p><u>Drzwi</u>: lekko obsunięte</p> <p><u>Okna</u>: lekko wypaczone, zaatakowane przez owady</p> <p><u>Urządzenia ogniowe</u>: dobry</p> <p><u>Instalacje</u>: dobry</p>	
20. Najpilniejsze postulaty konserwatorskie			

21. Akta archiwalne (rodzaj akt, numer i miejsce przechowywania)

22. Bibliografia

M. Michoński. Poręba. Studium historyczno-ruralistyczne
PPPKZ O/Lublin 1988 r.

23. Źródła ikonograficzne i fotografie (rodzaj, miejsce przechowywania sygnatury)

Negat. w posiad. PPPKZ O/Lublin, sygn. 61779, 61778, 61780.

24. Uwagi różne

25. Wypełnił

Tekst M. Michoński

Rys. Z. Pastuszek

Fot. J. Bożek

26. Sprawdził

Załączniki:

Wkładka nr 1

POREBA SREDNIA 34

CHAŁUPA

2 fot.



Elewacja pd.



Widok od pd.-zach.

M. Michoński, IV. 1988

W posiad. PPPKZ Lublin