

**OŚRODEK DOKUMENTACJI
ZABYTKÓW W WARSZAWIE**
KARTA EWIDENCYJNA ZABYTKÓW
ARCHITEKTURY I BUDOWNICTWA

A	B	C	D	E	F	G	H	I	J	K	L	M	N	O	P	R	S	T	U	V	W	X	Y	Z	Nr MAZOWIECKIE
---	---	---	---	---	---	---	---	---	---	---	---	---	---	---	---	---	---	---	---	---	---	---	---	---	----------------

1. Obiekt

217/2

? R z ą d c ó w k a /BUDYNEK MIESZKALNY

2. Czas powstania

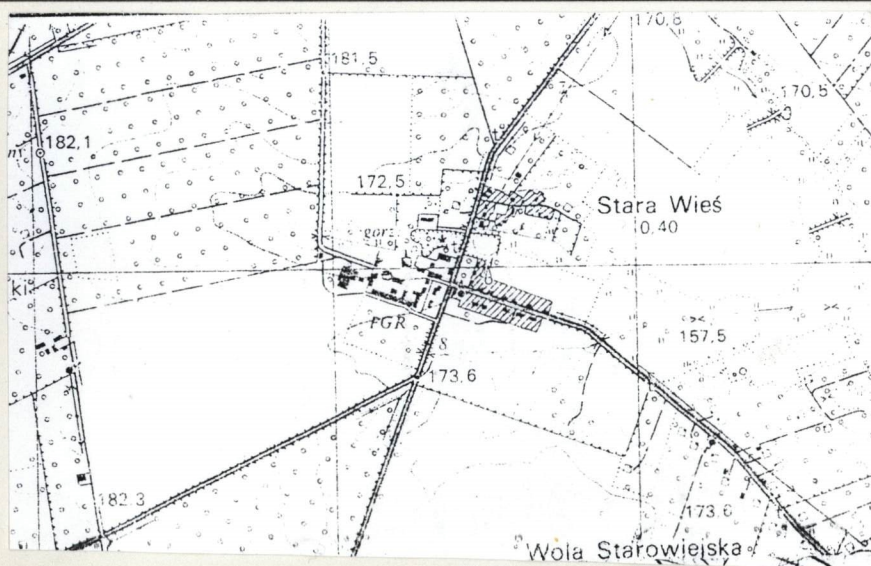
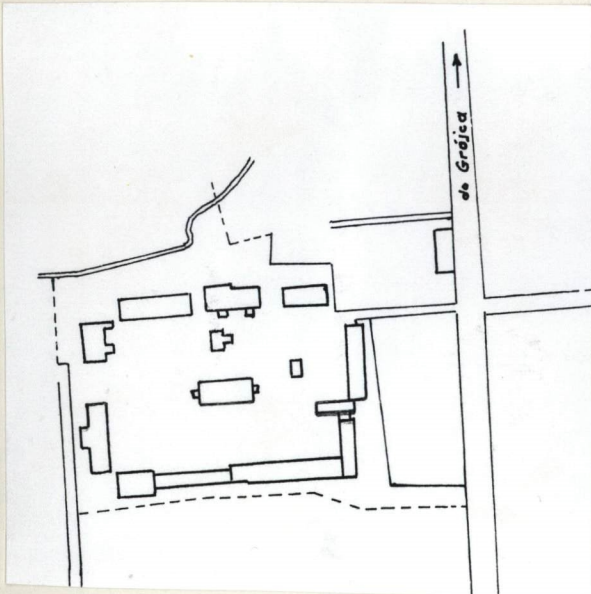
1901r.

3. Miejscowość

Stara Wieś

3110

11. Zdjęcia, rzut, przekrój, sytuacja, orientacja



4. Adres Stara Wieś 119

nr hipoteczny [redacted]

lub. ewid. gruntów

5. Przynależność administracyjna

województwo radomskie

gmina Belsk Duży pow. Grójec

6. Poprzednie nazwy miejscowości

j.w.

7. Przynależność administracyjna
przed 1 VI 1975

województwo warszawskie

powiat grójecki

8. Właściciel i jego adres
Indywidualni mieszkańcy budynku

9. Użytkownik i jego adres

j.w.

10. Rejestr zabytków

Nr ~~552/A/98~~ data 17. IX. 1998

12. Autorzy, historia obiektu, określenie stylu

Folwark Stara Wieś powstał pod koniec XVIII wieku z inicjatywy Bazylego Walickiego-wojewody rawskiego. Rozbudowywany przez kolejnych właścicieli, a szczególnie Lubomirskich i ostatnich/do 1945r./ Morawskich. Folwark był **zapleczem gospodarczym** dla Małej Wsi -rezydencji pałacowo-parkowej. Rządcówka-budynek mieszkalny-powstała w 1901 roku. Autor nieznany. Od początku służyła zarządcom majątku. Po przejęciu przez skarb państwa stanowiła mieszkania i biura dyrekcji PGR Stara Wieś. Po przeniesieniu biur do nowego obiektu pomieszczenia przebudowano na mieszkalne. W 1992r. przejęta wraz z całym folwarkiem przez AWRSP w Lublinie. Pomieszczenia mieszkalne sprzedano dotychczasowym mieszkańcom.

13. Opis (sytuacja, materiał i konstrukcja, rzut, bryła, elewacje, wnętrza, wyposażenie, instalacje)

Po zachodniej stronie drogi Grójec - Nowe Miasto, w odległości trzech kilometrów od siedziby gminy w Belsku Dużym powstał folwark Stara Wieś. Budynek rządcówki usytuowano przy drodze wewnętrznej, od trasy grójeckiej do gorzelni. Obiekt fontem skierowany jest na południe, otoczony od południa ogródkiem kwietnym z licznymi iglakami. Dwa główne wejścia z gankami od południa. Od północy trzy dodatkowe wejścia do pomieszczeń mieszkalnych. Budynek jednokondygnacyjny z częściowo użytkowym poddaszem/mieszkania/. Budynek postawiono na planie prostokąta orientowany wschód-zachód. Fundamenty kamienno-ceglane na zaprawie cementowej. Częściowo podpiwniczony. Ściany z cegły ceramicznej czerwonej na zaprawie cementowej. Tynki cementowo-wapienne. Obiekt dwutraktowy. Dach dwuspadowy naczółkowy. Na elewacjach bocznych jedno okno na strychu, dwa na parterze. Okna dzielone w drewnianych ramach. Stolarka pierwotna. Drzwi proste typowe. Od wschodu na poddaszu mały balkon poddłogienny drewniany. Układ wnętrza wielokrotnie przebudowywany. Wewnątrz kaflowe piece kuchenne i dwa piece kaflowe ogrzewcze. W pozostałych pomieszczeniach ogrzewanie elektryczne. W domu instalacje wod-kan, elektryczne, telefoniczna, telewizyjne oraz odgromowa. Dach kryty eternitem falistym. Obróbki blacharskie z blachy ocynkowanej. Na dachu trzy kominy. Wejście do piwnic od północy, na zewnątrz budynku. Boczne ściany przedzielone parapetem na wysokości końca dachu. Ściany boniowane.

14. Kubatura 1431m ³	15. Powierzchnia użytkowa 414m ²	16. Przeznaczenie pierwotne mieszkalne	17. Użytkowanie obecne mieszkalne
18. Prace budowlane i konserwatorskie, ich przebieg i dokumentacja (po 1945 r.) 1951 - remont budynku 1957 - adaptacja części pomieszczeń na biura. 1973 - wymiana pokrycia dachowego ,remont budynku. 1980 - remont bieżący.Wymiana instalacji wewnętrznych.		19. Stan zachowania (fundamenty, ściany zewnętrzne, ściany wewnętrzne, sklepienia, stropy, konstrukcje dachowe, pokrycie dachu, wyposażenie i instalacje) Stan zachowania b.zły. Fundamenty wymagają odwodnienia. Ściany z dużymi ubytkami tynku,zawilgocone.Cegły częściowo zlasowane. Stolarka okienna i drzwiowa do wymiany.Podobnie podłogi z desek sosonowych. Wnętrza w większości b.zdewastowane przez aktualnych mieszkańców/właścicieli/. Instalacje do remontu. Pokrycie dachu do częściowego remont.Ubytki eternitu.	
20. Najpilniejsze postulaty konserwatorskie Odwodnienie budynku Remont ścian i dachu/pokrycie/ Remont i konserwacja instalacji			

21. Akta archiwalne i źródła ikonograficzne (rodzaj, numer i miejsce przechowywania)

Archiwum Agencji Własności Rolnej Skarbu Państwa Oddział
w Lublinie - materiały przejęte z PGR Stara Wieś
Archiwum Wojewódzkiego Konserwatora Zabytków w Radomiu
Sąd Rejonowy w Grójcu - Wydział Ksiąg Wieczystych
Archiwum Wojewódzkiego Biura Geodezji i Terenów Rolnych
w Grójcu - materiały poparcelacyjne

22. Bibliografia

Budownictwo wiejskie - Tłoczek Ignacy W-wa 1974r.
Architektura wiejska - praca zesp. W-wa 1963r.
Muzeum Wsi Radomskiej - spis adresowy
Jam dwór polski - Rydel Ryszard

23. Uwagi różne

24. Opracowanie karty ewidencyjnej

tekst mgr inż. Andrzej Adamiak 28 lipiec 1998r
imię, nazwisko, data, podpis

plany, rysunki j.w.
imię, nazwisko, data, podpis

zdjęcia fotogr. j.w.
imię, nazwisko, data, podpis

miejsce przechowywania negatywów archiwum własne

KARTA PO WYPEŁNIENIU PODLEGA OCHRONIE NA PODSTAWIE PRZEPISÓW PRAWA AUTORSKIEGO

25. Adnotacje o inspekcjach, informacje o zmianach (daty, imiona i nazwiska wypełniających)

26. Załączniki

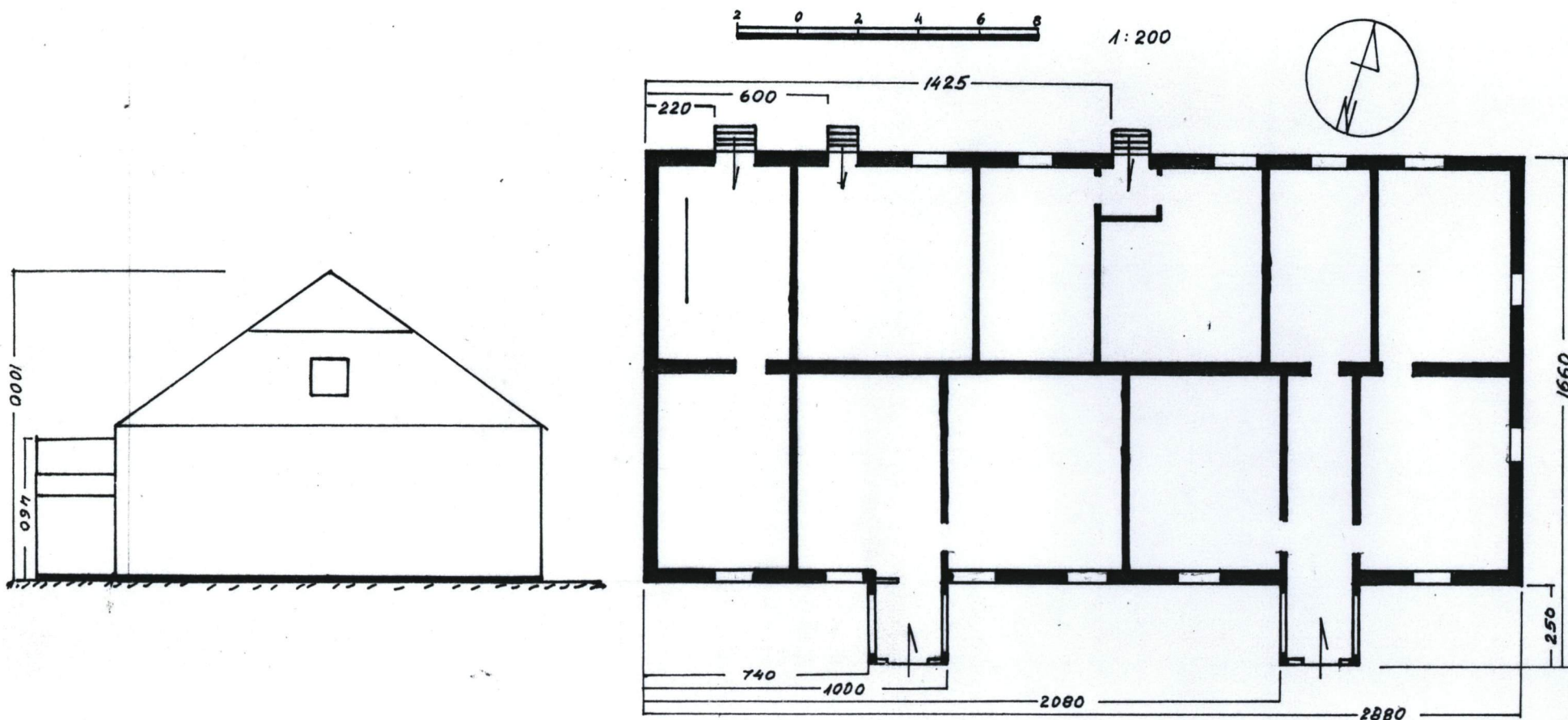
1. Miejscowość	Stara Wieś	4. Obiekt (nazwa jak w karcie)	5. Zawartość wkładki (nazwa materiału uzupełniającego)
2. Gmina	BełskDuży	Rządcówka	Zdjęcia
3. Województwo	radomskie		



Wkładkę założył: mgr inż. Andrzej Adamiak 28 lipiec 1998r.
(imię, nazwisko, data)
Miejsce przechowywania negatywów: archiwum własne



1. Miejscowość.....	Stara Wieś	4. Obiekt (nazwa jak w karcie)	5. Zawartość wkładki (nazwa materiału uzupełniającego)
2. Gmina.....	Belask Duży	Rządówka	Plany
3. Województwo.....	radomskie		



Wkładkę założył: mgr inż. Andrzej Adamiak 28 lipiec 1998r.
(imię, nazwisko, data)
 archiwum własne
 Miejsce przechowywania negatywów: