

**OŚRODEK DOKUMENTACJI  
ZABYTEKÓW W WARSZAWIE**

KARTA EWIDENCYJNA ZABYTEKÓW  
ARCHITEKTURY I BUDOWNICTWA

A

B

C

D

E

F

G

H

I

J

K

L

Ł

M

N

O

P

R

S

T

U

W

X

Y

Z

NR 26

1. Obiekt

**KAPLICA DOMEK LORETAŃSKI - ob. KOŚCIÓŁ p.w. MATKI  
BOSKIEJ LORETAŃSKIEJ**

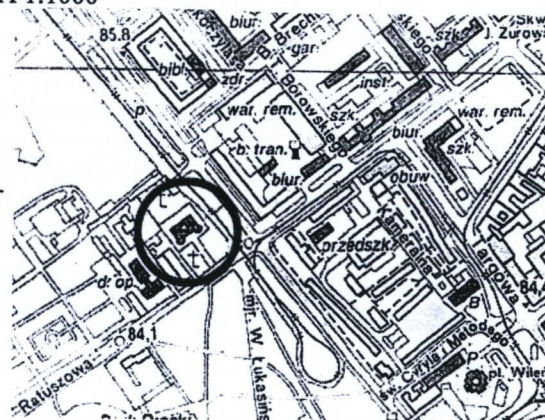
2. Czas powstania

**1640-1644, 1853**

3. Miejscowość

**WARSZAWA**

1. WIDOK OD PD.-WSCH. 2. RZUT 1:500 3. ORIENTACJA 1:10000; SYTUACJA 1:1000



3

4. Adres

**UL. RATUSZOWA 5A  
03-461 WARSZAWA**

Nr hip. [REDACTED]

5. Przynależność administracyjna

województwo.....MAZOWIECKIE

Dzielnica.....PRAGA PÓŁNOC

6. Poprzednie nazwy miejscowości

WARSZAWA

7. Przynależność administracyjna przed I VI 1975

województwo.....WARSZAWSKIE

powiat.....WARSZAWSKI

8. Właściciel i jego adres

**Parafia Rzymskokatolicka  
p.w. Matki Boskiej Loretańskiej  
ul. Ratuszowa 5a, 03-461 Warszawa**

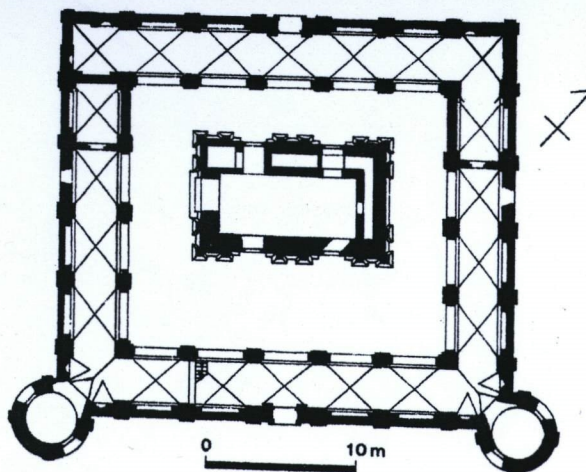
9. Użytkownik i jego adres

**Parafia Rzymskokatolicka  
p.w. Matki Boskiej Loretańskiej  
ul. Ratuszowa 5a, 03-461 Warszawa**

10. Rejestr zabytków

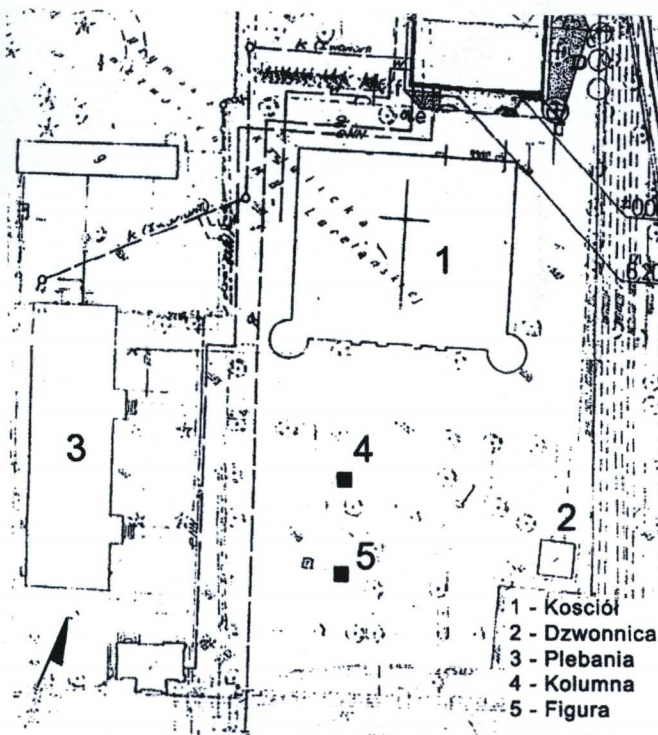
**Nr rej. 458 z 07.1965 r.**

1



2

4



- 1 - Kościół
- 2 - Dzwonnica
- 3 - Plebania
- 4 - Kolumna
- 5 - Figura



Kaplica w stylu **wczesnobarokowym** powstała w **latach 1640 – 1644** wg projektu architekta **Constantego Tencalli** pierwotnie jako budowla zespolona arkadowym przejściem z południową ścianą istniejącego wówczas kościoła klasztoru Ojców Bernardynów p.w. św. Andrzeja. Kaplica Loretańska stanowić miała wotum króla Władysława IV i magnaterii za pomyślne zakończenie wojny z Turcją. Zamyśl budowy kaplicy wzorowanej na domku Matki Bożej w Loreto, był zapewne inicjatywą pary królewskiej, król zwiedzał Loreto podróżując po Europie w 1624 r., jeszcze przed wstąpieniem na tron. Kaplica podobnie jak pierwowzór składała się z krużganek obiegającego wstawionego wewnątrz domku - przy czym brak jest dostatecznych dowodów czy pierwotnie istniał krużganek pn. Wg J. Putkowskiej domek otoczony był krużgankami z trzech zewnętrznych stron. Kaplica zaprojektowana została na osi poprzecznej w stosunku do kościoła, na planie prostokąta, przylegającego do kościoła dłuższym, północnym bokiem. Wysoką nawę główną otoczoną niższymi krużgankami doświetlono dużymi oknami przepartymi ponad linią krużganków. Wejście zewnętrzne do kaplicy w formie arkadowego portalu flankowanego dwoma basztami na narożach fasady umieszczono w ścianie południowej. Domek wbudowany został w wysoką nawę główną kaplicy. W stosunku do loretańskiego oryginału został nieco zmieniony poprzez wydłużenie jego ścian zewnętrznych ponad gzyms wieńczący i czterospadowy dach z dodaniem na zewnątrz galeryjki z obejściem wokół dwukondygnacyjnej sygnaturki zwieńczonej posągami Matki Boskiej. Domek loretański otrzymał również nieco inną, bardziej uproszczoną w stosunku do obudowy bramantowskiej szatę zewnętrzną. Architekt oprócz zastosowania dekoracji w stylu wczesnobarokowym posługuje się również formami manierystycznymi. Przejawia się to m.in. w przeciwstawieniu osi prostopadłych kościoła, kaplicy i samego domku, jak również kontrastowości elementów takich jak występujący silny światłocień wewnątrz, bardzo skromny wystrój kaplicy i wewnątrz samego domku zestawiony z dekoracyjnością obudowy zewnętrznej oraz zaakcentowanie na zewnątrz narożnych wież a nie osi.

## SYTUACJA

Kościół p.w. św. Matki Boskiej Loretańskiej zlokalizowany, na parceli narożnej, położonej u zbiegu ul. Ratuszowej z ul. Jagiellońską. Fasada kościoła znajduje się od strony pd., ściana ołtarzowa po str. wsch. Domek Loretański orientowany na osi wsch.-zach, poprzecznie do głównego wejścia kościoła. Dzwonnica znajduje się w pd.-wsch. narożniku działki, po jej przeciwległej stronie (zach.) usytuowano kamienną figurę Matki Bożej z Dzieciątkiem, osadzonej na wysokim cokole oraz kolumnę na wysokim postumencie zwieńczoną figurą Matki Bożej. Na zachód od kościoła usytuowany jest zespół budynków, będących siedzibą Parafii – kancelaria, mieszkania duchowieństwa, zabudowania gospodarcze.

## MATERIAŁ I KONSTRUKCJA

Mury z cegły ceramicznej na zaprawie wapiennej, otynkowane. Wewnątrz na ścianach tynki wapienno-cementowe, na sklepieniach tynki wapienne.

Posadzka wyłożona jest terrakotą w układzie szachownicy w kolorze białym i czarnym.

Stolarka okna i drzwi drewniane. Drzwi dwuskrzydłowe płycinowe, okna ponad krużgankami zamknięte łukiem odcińkowym gęsto szprosowane.

Domek Loretański: kolumny, cokół, obramienia supraport wykonane z piaskowca szydlowieckiego, portale z czarnego dębnickiego marmuru. Klatka schodowa w Domku Loretańskim w konstrukcji żelbetowej (powojenna). Klatka schodowa na empore chóralską drewnianą, schody kręte. Posadzka wyłożona okładziną z płyt z granitu polerowanego. Sklepienie kolebkowe.

Wieżba dachowa drewniana, krokwiowo-jętkowa, przy ścianach nośnych płatwie, podparta na słupach z zastrzałami.

Sklepienie nad nawą główną w postaci stropu belkowego z podsufitką. Sklepienia krużganków krzyżowe.

Pokrycie dachu blachą ocynkowaną.

## RZUT

Kościół posiada plan prostokątny, składający się z nawy głównej z biegnącymi dookoła krużgankami 4 i 5 przęsłowymi z dostawionymi w narożach dłuższego boku południowego dwoma okrągłymi aneksami wież. W środku, równoległe do fasady znajduje się prostokątna w planie bryła Domku Loretańskiego, przesunięta w kierunku północnym w stosunku do osi podłużnej kościoła.

## BRYŁA

Budowla zwarta, składa się z trzech przenikających się brył: parterowej, stanowiącej krużganki nakryte dachem pulpitowym, wyrastającego prostopadłościennego korpusu głównego (kryjącego wewnątrz Domek Loretański) zamkniętego dachem czterospadowym ściętym u nasady i zwieńczonym czworobocznym belwederkiem z obejściem oraz sygnaturką. Od strony pd. bryłę korpusu przenika dwukondygnacyjny fronton, nakryty dachem dwuspadowym. Na narożach elewacji południowej znajdują się dwa cylindryczne aneksy wieżowe zwieńczone hełmami kopulastymi z sygnaturką.

## ELEWACJE

Fasada: od str. pd. w postaci dwukondygnacyjnego portyku, zamkniętego trójkątnym tympanonem z krzyżem w zwieńczeniu. Fronton rozczłonkowany jest czterema pilastrami wielkiego porządku na wysokich cokołach, podtrzymującymi fryz i gzyms koronujący, na którym spoczywa tympanon. W dolnej kondygnacji na osi zlokalizowano prostokątny, otwór wejściowy w prostych obramieniach, po bokach występują prostokątne blendy zwieńczone trójkątnymi szczytami ozdobionymi ząbkowaniem w polu wewnętrznym oraz pod dolną krawędzią. Dolna krawędź blendy wzmocniona daszkiem parapetowym zaakcentowana jest na krańcach od spodu dwoma kroksztynami. Obydwie blendy w środkowym polu zawierają tablice pamiątkowe, wykonane z czarnego marmuru (powojenne). W górnej kondygnacji portyku zlokalizowano półkoliście zamknięte okna z gęstym szprosowaniem.



<p>14. Kubatura</p> <p>ok. 2300 m<sup>3</sup></p>	<p>15. Powierzchnia użytkowa</p> <p>ok. 730 m<sup>2</sup></p>	<p>16. Przeznaczenie pierwotne</p> <p>sakralne</p>	<p>17. Użytkowanie obecne</p> <p>sakralne</p>
<p>18. Prace budowlane i konserwatorskie, ich przebieg i dokumentacja (po 1945 r.)</p> <p>1945 r. remont kościoła przeprowadzony przez parafię: wymurowanie zburzonej prawej kaplicy (do gzymsu), prawego narożnika fasady, wyremontowano lewą kaplicę, wstawiono okna, zreperowano uszkodzenia wiązania dachowego, uzupełniono pokrycia blachy na dachu.</p> <p>1946 - 1947 r. kontynuacja remontu prawej kaplicy, wykonanie drewnianej kopuły wzorując się na zachowanej lewej kopule, uzupełnienia tynków wewnętrznych, konserwacja ołtarzy bocznych.</p> <p>1952-54 prace remontowe – konserwacja więźby dachowej.</p> <p>1955-1956 konserwacja części wyposażenia (brak szczegółowych danych –teczka obiektu)</p> <p>lata 90 – remont, odnowienie elewacji oraz wnętrza</p>		<p>19. Stan zachowania(fundamenty, ściany zewnętrzne, ściany wewnętrzne, sklepienia, stropy, konstrukcje dachowe, pokrycie dachu, wyposażenie i instalacje)</p> <p>Obiekt utrzymany w stanie dobrym: główne elementy konstrukcyjne takie jak fundamenty, ściany nośne, konstrukcja więźby i pokrycie dachu.</p> <p>Tralkowa balustrada w partii belwederku nosi ślady spękań, posiada ubytki w stanie tralek oraz poręczy.</p>	
<p>20. Najpilniejsze postulaty konserwatorskie</p> <p>Zabezpieczenie a następnie remont z uzupełnieniem brakujących elementów w balustradzie belwederku.</p>			

21. Akta archiwalne i źródła ikonograficzne (rodzaj, numer i miejsce przechowywania)

Archiwum Wojewódzkiego Konserwatora Zabytków w Warszawie

Protokoły komisji konserwatorskich –teczka obiektu opiniowanie dobudowy bocznych wejść, malowidła

Dokumentacja techniczna

Projekt rekonstrukcji- St. Marzyński 1952 r. syg. 152

Dokumentacja naukowa

Rzeźba Madonna z Dzieciątkiem – dok. Konserwatorska PKZ 1955 r. syg. 347 oraz z 1956 r. syg. o3636

Rewski Z., *Dokumentacja naukowo-historyczna oraz konserwatorska Kaplicy Loretańskiej na Pradze w Warszawie*. Syg. 458

22. Bibliografia

Bartoszewicz J., *Kościół Warszawy opisane pod względem historycznym*, Warszawa 1958 r.

J. Kasprzycki, *Korzenie miasta*. T.3. Praga

Chrościcki J., Rottermund A., *Atlas architektury Warszawy*, Warszawa 1977 r. *Dzieje Pragi*,

Miłobędzki, *Architektura XVII wieku w Polsce*, s. 190

Putkowska J., *Architektura Warszawy XVII wieku*, W-wa 1991 r.

Szwankowski E., *Ulice i place Warszawy*, Warszawa 1970 r.

23. Uwagi różne

24. Opracowanie karty ewidencyjnej

tekst..... Jan Szuliński



plany, rysunki.....wg J.Putkowskiej, *Architektura XVII w. w Warszawie*

fotografie.....Jan Szuliński

KARTA PO WYPEŁNIENIU PODLEGA OCHRONIE NA PORSTAWIE PRZEPISÓW PRAWA AUTORSKIEGO

25. Adnotacje o inspekcjach, informacje o zmianach (daty, imiona i nazwiska wypełniających)

26. Załączniki

załączniki - 3



1. Miejscowość WARSZAWA  
2. Dzielnica PRAGA PÓŁNOC

5. Obiekt (nazwa jak w karcie)

KAPLICA DOMEK LORETAŃSKI ob. Kościół  
p.w. Matki Boskiej Loretańskiej

6. Zawartość wkładki (nazwa materiału uzupełniającego)

c.d. historii, zdjęcia archiwalne

**CD. rub. 12**

Wewnątrz domku ustawiona została słynąca łaskami figurka Matki Boskiej Loretańskiej wykonana we Włoszech z czarnego drewna i sprowadzona do Polski przed 1640 r. Powstała ze srebra, złota, szlachetnych kamieni, brylantów i pereł. Figurę otaczały wota i lampy oliwne.

**Kościół i klasztor Ojców Bernardynów:** pierwsze wzmianki o kościele i klasztorze Ojców Bernardynów pochodzą z 1617 r. i dotyczą wmurowania kamienia węgielnego przez biskupa Firlaeja, ordynariusza Diecezji Płockiej. Murowany Klasztor i kościół pod wezwaniem św. Andrzeja wybudowany został w latach w **1628 –1638**, z fundacji Zofii z Lubieńskich Kryskiej - wdowie po kanclerzu wielkim koronnym i dyplomacie Feliksie Kryskim. Do północnej ściany kościoła przylegał klasztor, którego pozostałe trzy skrzydła tworzyły wewnątrz kwadratowy wirydarz a do południowej dobudowano w **1640 r. kaplicę**. Klasztor był dwupiętrowy, nakryty wysokimi, dwuspadowymi dachami, część okien miała ozdobne, wczesnobarokowe obramienia z uszakami. Za kościołem w stronę Wisły ciągnął się ogród klasztorny. Kościół utrzymany w stylu wczesnobarokowym, orientowany z chórem muzycznym (po str. zach.) wybudowany był w systemie ścienno-filarowym - rozbudowane podpory z wnękami arkadowymi niosły sklepienia, ponad arkadami występowała galeria z obronnymi strzelnicami. Do kościoła prowadziły dwa wejścia ujęte portalami. Na zewnątrz od zachodu dostawione były dwie masywne wieże nakryte dekoracyjnymi hełmami z galeryjkami, a od wschodu wznosił się szczyt zdobiony tympanonem.

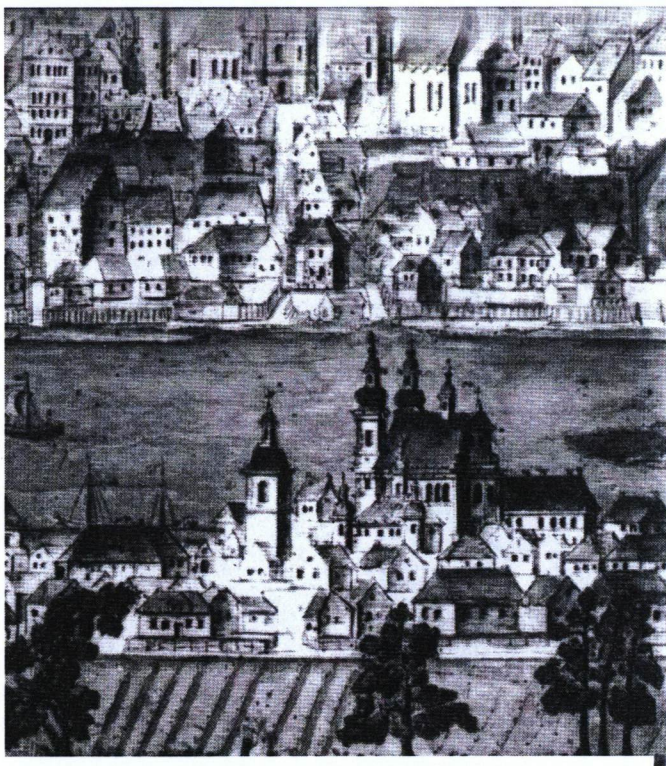
Zarówno kościół, jak i kaplica zostały złupione i zdewastowane podczas potopu szwedzkiego i w czasie bitwy pod Warszawą w 1656 r. Pomimo wykonanych napraw ani kościół, ani domek loretański nigdy nie powróciły do dawnej świetności. Kościół bez większych zmian dotrwał do insurekcji kościuszkowskiej. Poważne uszkodzenia świątyni nastąpiły podczas zdobywania Warszawy przez wojska Suworowa. Na widokach z początku XIX w. kościół pozbawiony był szczytu w fasadzie, zmianie uległy też zwieńczenia wież. Decyzja o rozbiórce całego założenia zapadła w 1807 r., (po wkroczeniu do Warszawy Francuzów w 1806 r.), kiedy wyburzeniu uległy niemal połowa zabudowy praskiej. Jednak kościół bernardynów i kaplica przetrwały jako nieliczne zabudowania. W 1809 r. w kościele ufortyfikowali się oblegający Pragę Austriacy, dlatego też kościół był ostrzeliwany przez artylerię polską pod dow. majora Józefa Hornowskiego. Po działaniach wojennych kościół, choć mocno uszkodzony nadal stał i jego ostateczna rozbiórka nastąpiła 21 maja **1811 r.** na polecenie Napoleona. Zamierzano też rozebrać kaplicę loretańską, ale na prośbę mieszkańców Pragi została zachowana. Wyposażenie wyburzonego kościoła przeniesiono do innych m.in figura Matki Boskiej Loretańskiej przeniesiona została do kościoła bernardynów warszawskich, jeden z ołtarzy ustawiono w Grodzisku a dwa dzwony zawieszono u bernardynów na Czerniakowie.

Wkrótce kaplica loretańska zamieniona została na kościół parafialny, który przeniesiono po pożarze kościoła na Skaryszewie. W celu przystosowania kaplicy do tej roli w **1853 r.** przeprowadzono jej rozbudowę. Zgodnie z projektami arch. Alfonsa Kropiwnickiego dodano brakujący – północny krużganek (prawdopodobnie rozebranego podczas wyburzania kościoła). Od str. ul. Ratuszowej wzniesiono neoklasycystyczny portyk, a na terenie przykościelnym wybudowana została wolnostojąca dzwonnica.

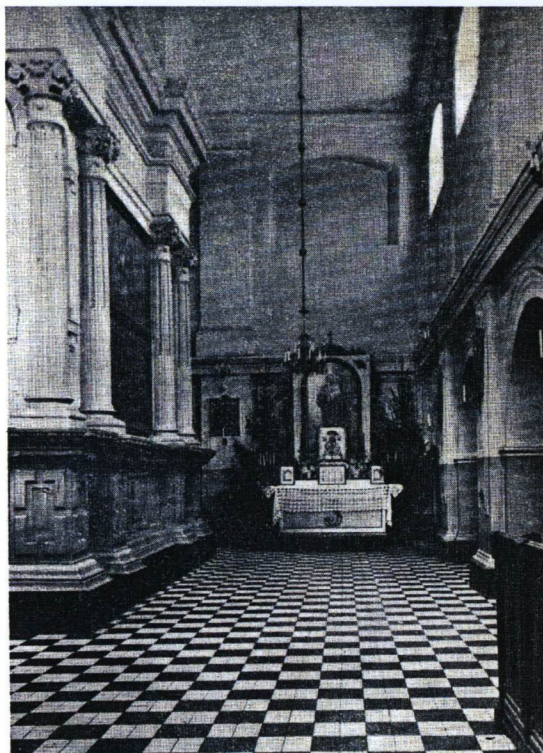
W początkowym okresie II wojny światowej kaplica doznała nieznacznych uszkodzeń, które usunięto już w 1941 r. Podczas powstania warszawskiego zniszczeniu uległy w niewielkim stopniu jeden krużganek, fragment fasady oraz wsch. wieży. Prace nad odbudową prowadzone były a latach 1946-47 pod kier. arch. Hanny Kosmólskiej. Arch. Stanisław Marzyński przeprowadził renowację domku loretańskiego.

Verte





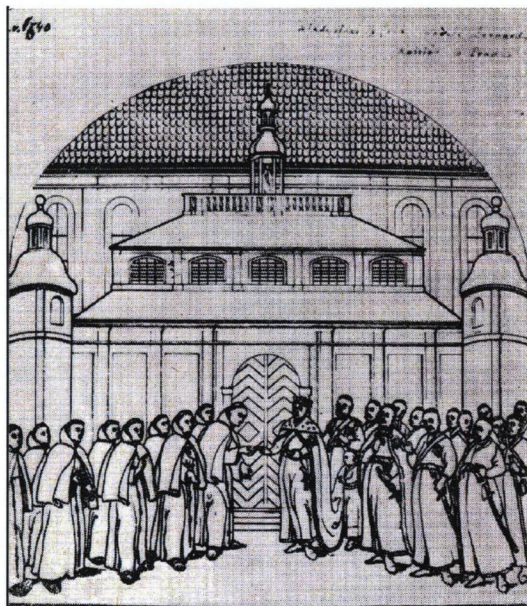
1. Widok kościoła Bernardynów i Kaplicy Loretańskiej - Fragment panoramy Pragi z 1779 r.



2. Widok wnętrza – nawa pd. w okresie międzywojennym



3. Widok wnętrza –Domku Loretańskiego w okresie międzywojennym



4. scena przekazania kluczy O. Bernardynom przez Władysława IV sztych z 1648 r



5. Widok fasady – pocztówka z ok. międzywojennego z oznaczeniem zniszczeń wojennych



1. Miejscowość	WARSZAWA	5. Obiekt (nazwa jak w karcie)	6. Zawartość wkładki (nazwa materiału uzupełniającego)
2. Dzielnica	PRAGA PÓŁNOC	KAPLICA DOMEK LORETAŃSKI ob. Kościół p.w. Matki Boskiej Loretańskiej	c.d. opis, zdjęcia

**cd. rubr. 13****Elewacje**

Pozostałe elewacje: występują parterowe krużganki, przeprute na osi otworami drzwi wejściowych, od str. pd. przenika je na osi dwukondygnacyjny portyk, od tej strony łączą się też z narożnymi cylindrycznymi wieżami, nakrytymi hełmami z latarniami. Wieże mieszczące kaplice, od zewnątrz podzielono gzymsem na dwie kondygnacje urozmaicone lizenami, pomiędzy którymi usytuowano płyciny oraz od pd. w górnej kondygnacji pojedyncze okno zamknięte półkoliście.

Ściany krużganków podzielone są lizenami na przeszła, odpowiadające podziałom wewnętrznym, płaszczyzny pomiędzy lizenami zdobią szerokie listwowe ramy. Ponad pulpitym dachem krużganków lizeny przechodzą na elewację nawy głównej, gdzie pomiędzy lizenami zostały przeprute szerokimi, zamkniętymi łukiem odcinkowym oknami. Namiotowy dach wieńczy, wychodzący bezpośrednio z bryły Domku Loretańskiego prostokątny belvedere okolony balustradą tralkową z ośmioboczną sygnaturką pośrodku.

**Wnętrza**

Krużganki i nawa posiadają bardzo skromny wystrój. Szwy sklepienne krużganków akcentowane są listwami, spływy sklepień zakończone gzymsem i okuciowym ornamentem (elementów tych nie ma w późniejszym krużganku od str. pn.). Krużganki otwarte są do wnętrza nawy arkadami, wspartymi na szerokich filarach, a w ścianach przeciwnych występują głębokie wnęki. Ściany nawy zaakcentowane zostały pilastrami przebiegającymi przez dolną niższą kondygnację i wysoką górną.

W części południowej, nad krużgankiem mieści się empora muzyczna, skomunikowana z parterem za pomocą spiralnych schodów.

Domek Loretański z zewnątrz otrzymał bogaty wystrój. Ściany zewnętrzne zostały rozczłonkowane parami kolumn kanelowanych ponad połowę ich wysokości z głowicami korynckimi, dłuższe boki za pomocą trzech par, krótsze zostały ujęte po dwóch stronach. Kolumny wysunięte są mocno przed lico ściany, wyrastają z wspólnego, obiegającego domek wysokiego kamiennego cokołu zdobionego geometrycznie prostokątnymi płycinami i dźwigają rozbudowaną formę belkowania i profilowanego gzymśu wieńczącego, poprzedzonego listwami palmetową, geometrycznego meandru, kimatjonu i ząbkowaniem. Ponad gzymsem występuje gładka cofnięta nieco ściana, podpierająca strop nawy kaplicy, przepruta w dłuższych partiach pn. i pd. dwoma okulusami. Płaszczyzny ścian pomiędzy kolumnami mieszczą nisze z figurami świętych (rzeźby pełnoplastyczne, ustawiane wtórnie lub przekute z oryginalnych?)., Partie ścian, pomiędzy parami kolumn w dłuższych bokach w dolnej części przeprute są otworami wejść bocznych, które przebijają dolną z płycin ujętych w prostokątne ramy, zawierających malowidła w technice en grisaille: w dolnych postaciach aniołów, w górnych sceny z życia Marii: pn. str. Ucieczka do Egiptu i ofiarowanie w świątyni, pd. str. Narodziny Jezusa i Pokłon Trzech Króli. Wejścia posiadają barokowe portale uszakowe z koszowymi naczółkami. Krótsza elewacja zachodnia na osi, pomiędzy parami kolumn posiada arkadowy otwór jako główne wejście, ujęte po obu stronach gzymsem i półkolistymi listwami. Ściana wschodnia zawiera w tym miejscu dwie płyciny z przedstawieniami Zaśnięcie Marii i Wniebowzięcie Marii. Wnętrza domku posiadają skromny wystrój, gładkie partie ścian z dwoma tondami, zawierającymi malowidła ze scenami z życia Marii, odcięto prostym gzymsem obiegającym wewnątrz. Na ścianie wschodniej występuje zakomponowane w ścianę ołtarzową elementy pierwotnego wystroju w postaci skromnego, kamiennego kominka i ponad nim wnęki z posągami Matki Boskiej Loretańskiej. Wnęka otrzymała złożoną snycerską ramę akantową oraz ozdobne ramy i dodatkowe malowidła aniołów po bokach a w zwieńczeniu ujętym wolutami ośmioboczne tondo z postacią Chrystusa.

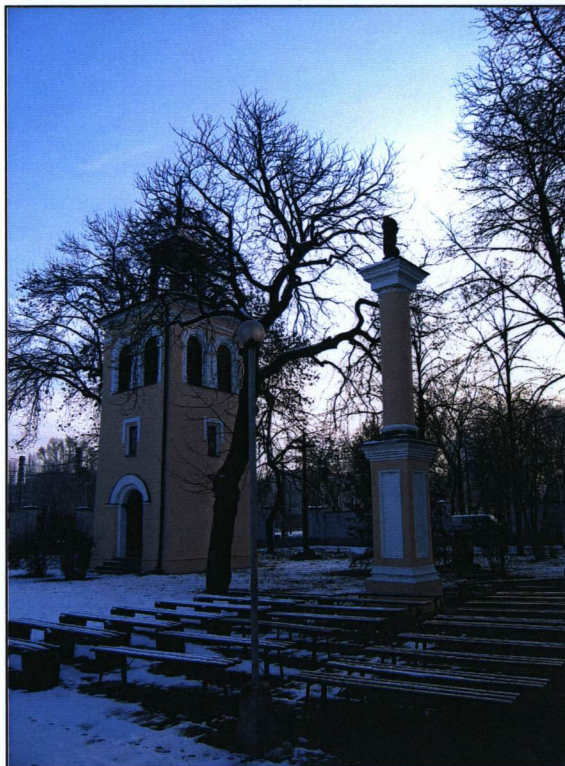
**Instalacje:** elektryczna

**Dzwonnica:** wzniesiona na rzucie kwadratu, z cegły, tynkowana, trójkondygnacyjna. W kondygnacji przyziemia zlokalizowano półkoliście zamknięte wejście od str. północnej, zaakcentowane boniowaną archiwoltą, na drugiej kondygnacji usytuowane są pojedyncze wąskie okienka o prostokątnych wykrojach urozmaicone gzymsem okapnikowym, ostatnia kondygnacja zawiera arkadowe biforium zlokalizowane w prostokątnej płycinie ujętej pilastrami tokańskimi. Całość zamyka czterospadaśowe, niskie zadaszenie, poprzedzone profilowanym gzymsem i zwieńczone czworoboczną ażurową sygnaturką.





1. Widok na dzwonnice od str. pd. – wsch.



2. Widok na dzwonnice i kolumnę od str. pn. – zach.



3. Widok na figurę od str. wsch.



4. Widok na elewację zach.



5. Widok na aneks wieży pd. – zach.



6. Widok kościoła od str. pn. – wsch.



1. Miejscowość WARSZAWA  
2. Dzielnica PRAGA PÓŁNOC

5. Obiekt (nazwa jak w karcie)  
KAPLICA DOMEK LORETAŃSKI ob. Kościół  
p.w. Matki Boskiej Loretańskiej

6. Zawartość wkładki (nazwa materiału uzupełniającego)  
zdjęcia wnętrz



1. Widok wnętrza Kaplicy Loretańskiej



2. Widok nawy zach.



3. Widok Kaplicy Loretańskiej od str. pd. – wsch.



4. Widok Kaplicy Loretańskiej od str. wsch.

Wkładkę założył mgr Jan Szuliński, listopad 2005 r

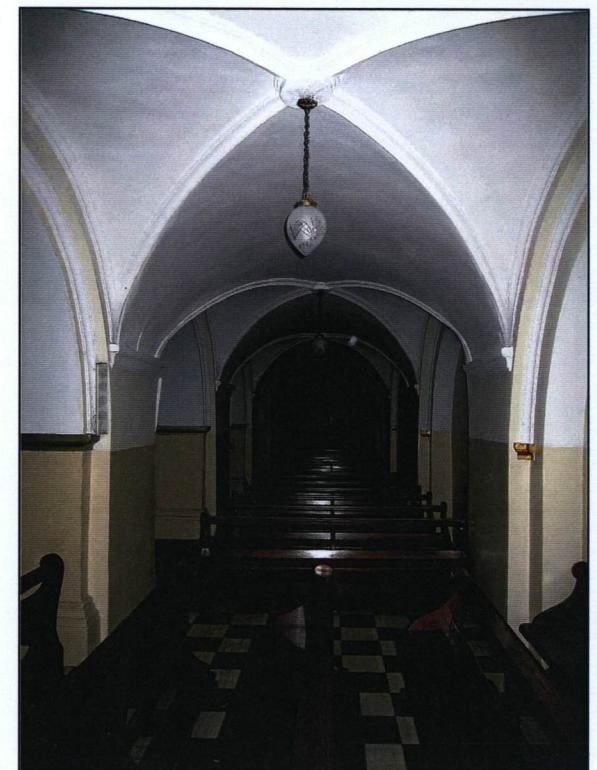




1. Portal boczny Kaplicy Loretańskiej od str. pd.



2. Krużganek od str. pd.



3. Krużganek od str. pn.



4. Więźba dachowa nad nawą zach. kościoła



5. Konstrukcja nośna sygnaturki



6. Ściana na przedłużeniu Kaplicy Loretańskiej