

**OŚRODEK DOKUMENTACJI
ZABYTKÓW W WARSZAWIE**

KARTA EWIDENCYJNA ZABYTKÓW
ARCHITEKTURY I BUDOWNICTWA

A

B

C

D

E

F

G

H

I

J

K

L

Ł

M

N

O

P

R

S

T

U

W

X

Y

Z

NR 1732

1. Obiekt

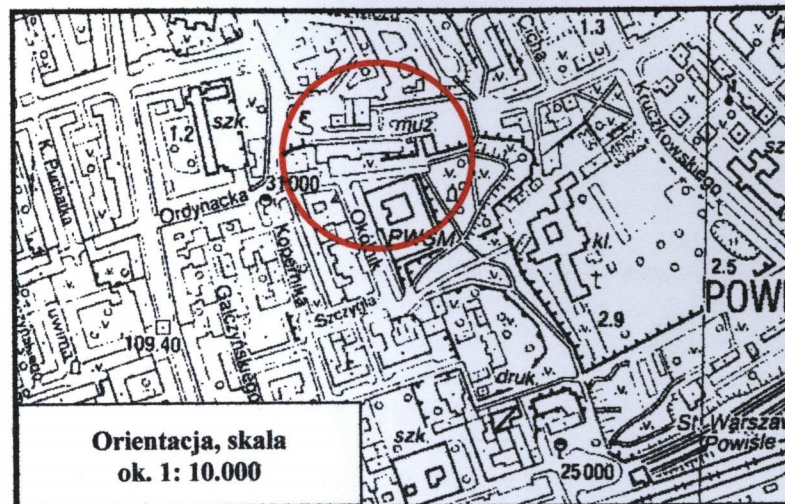
DOM MIESZKALNY- KAMIENICA

2. Czas powstania

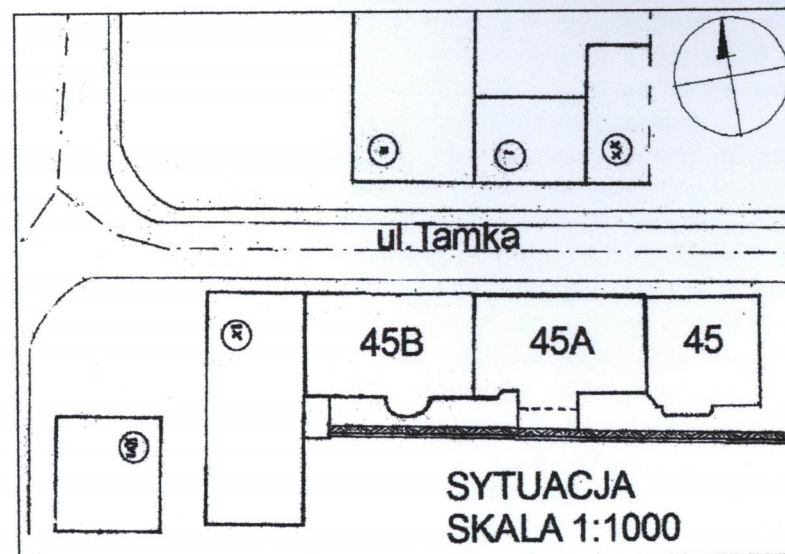
ok.1912-14 r.

3. Miejscowość

WARSZAWA



Orientacja, skala
ok. 1: 10.000



SYTUACJA
SKALA 1:1000

4. Adres

ul. TAMKA 45
nr hip. [redacted] KW [redacted]

5. Przynależność administracyjna

województwo: **MAZOWIECKIE**

dzielnica: **ŚRÓDMIEŚCIE**

6. Poprzednie nazwy miejscowości

7. Przynależność administracyjna przed I VI 1975

województwo: **WARSZAWSKIE**
powiat.: **WARSZAWSKI**

8. Właściciel i jego adres

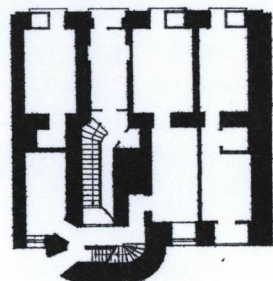
Wspólnota Mieszkaniowa;
m.st. Warszawa

9. Użytkownik i jego adres

Wspólnota Mieszkaniowa;
m.st. Warszawa

10. Rejestr zabytków

A-837 z 18.02.2009



Ulica Tamka, leżąca na historycznym terenie wsi Kałęczyn, przebiega szlakiem dawnego gościńca, który łączył Krakowskie Przedmieście z osadą Solec. Bieg przyszłej ulicy wydłużał się stopniowo z zachodu na wschód, tak że w XIX stuleciu sięgnął wybrzeża Wisły. W połowie XVIII wieku Tamka stanowiła drogę dojazdową do jurydyk Tamka, Kałęczyn i Aleksandria. W połowie XVIII wieku wzdłuż Tamki była gęsta zabudowa - były to głównie drewniane dwory w ogrodach. W końcu XVIII wieku ulicę wybrukowano od ulicy Aleksandria do Solca. Według Taryfy z 1807 roku, na początku XIX wieku przy ulicy Tamka po obu jej stronach stały 42 budynki drewniane, dwie kamienice i szpital św. Kazimierza sióstr szarytek. Duża działka **nr hip. 2853**, położona na gruncie emfiteutycznym, w 1812 roku należała do Jana Szybińskiego, od którego kupili ją małżonkowie Lewiccy. Po śmierci żony Jana Lewickiego w 1817 roku nastąpił podział praw własności po połowie na niego i jego sześciorgo dzieci. Gdy Lewicki zmarł w 1823 roku, przez trzy lata trwało sądowe ustalanie praw spadkobierców, które zamknięto w 1826 roku. Należy przypuszczać, że w tym właśnie mniej więcej czasie powstały nowe zabudowania, z pewnością murowane, które budowniczy Alfons Kropiwnicki, od 1827 roku pełniący funkcję budowniczego m. Warszawy (4), wycenił na sumę 33 tys. złotych polskich (4950 rubli srebrem), wystawiając zaświadczenie z datą 19 grudnia 1828 roku. Działka pozostawała w rękach spadkobierców Jana Lewickiego do 1847 roku, kiedy to kupił ją na licytacji za 6800 rubli Stefan Ogielba. Na dożywocie, począwszy od 1857 roku, Stefan Ogielba zastrzegł sobie mieszkanie na piętrze, sprzedając całość Maurycemu Grabowskiemu za 12.300 rubli. Ogielba zmarł prawdopodobnie w 1861 roku, gdyż wówczas jego bratanek, Stanisław, odstąpił swoje prawa Aleksandrowi Wojewódzkiemu, którego Grabowski spłacił.

cd na wkładce nr 1

Sytuacja: budynek stanowi skrajny od wschodu segment zespołu złożonego z trzech kamienic (nr 45, 45A, 45B), usytuowanego w południowej pierzei górnego (zachodniego) odcinka ulicy Tamka, nieopodal jej zbiegu z ulicą Kopernika. Dom wybudowany na wąskiej parceli w kształcie poziomego prostokąta. Południowa część parceli przytyka do wysokiej skarpy wzmocnionej murem, pomiędzy skarpią a elewacją tylną budynku znajduje się bardzo wąskie podwórko.

Materiał, konstrukcja: budynek całkowicie podpiwniczony, murowany z cegły pełnej na zaprawie cementowo-wapiennej, ściany wewnętrzne murowane z cegły, elewacje otynkowane; balustrady balkonów (typu porte-fenetre) z kształtowników stalowych. **Stropy:** Kleina. **Klatki schodowe:** żelbetowe; główna klatka schodowa - stopnie i balustrada drewniane. **Wieżba** dachowa kleszczowo-płatwiowa, dach kryty blachą stalową ocynkowaną. **Posadzki, podłogi:** w sieni przechodniej terakota, stopnie głównej klatki schodowej drewniane, na podestach płytki ceramiczne; na klatce schodowej tylnej (służbowej) - stopnie i podesty betonowe. W mieszkaniach: podłogi drewniane, taflowe, mozaikowe lub klepka dębowa, w sanitariach i kuchniach - terakota (współczesna).

Stolarka drzwiowa: oryginalna: drewniana, ramowo-płycinowa, część z przeszkleniami, drzwi do mieszkań drewniane, pełne, 1- i 2-skrzydłowe, z dekoracją płycinową, drzwi w mieszkaniach - j.w., część z przeszkleniami; drzwi wejściowe do budynku - nowe. **Stolarka okienna:** różnego typu: drewniana półskrzynkowe, drewniana zespolona, wtórna - z PCV. Okna: dwuskrzydłowe, z wywietrznikami górnymi; trójskrzydłowe, 6-kwaterowe; w elewacji tylnej m.in. okna 5-kwaterowe, o podziale poziomym na trzy pasy, z których dolny nie otwierany; otwory balkonowe dwu- i trójskrzydłowe. W fasadzie witryny sklepowe w ramach stalowych, aluminiowych lub z PCV.

Rzut: budynek wzniesiony na rzucie poziomego prostokąta, ponad parterem 2 i ½ -traktowy, z wydatnym ryzalitem na łuku koszowym w elewacji południowej. W parterze lokale użytkowe, na pozostałych kondygnacjach - mieszkania. Wejście do budynku w drugiej osi od wschodu, skąd - poprzez wąski prostokątny korytarz (sień) - wejście na główną klatkę schodową o schodach dwubiegowych i dojście do klatki schodowej tylnej (służbowej) o schodach zabiegowych, umieszczonej w ryzalicie od pd., z niej w przyziemiu wyjście na podwórko. Na każdej kondygnacji powyżej parteru wejścia do dwóch mieszkań.

Bryła: VII-kondygnacyjna, zwarta, od strony południowej urozmaicona wydatnym, wyższym ryzalitem, nakryta niskim dachem dwuspadowym; nad ryzalitem także dach dwuspadowy.

Elewacje. Fasada budynku VII-kondygnacyjna, 4-osiowa, ponad parterem symetryczna, z głównym wejściem w drugiej osi od wschodu. Dwie dolne kondygnacje (cokołowe) pokryte boniowaniem z prostokątnych poziomych boni o linearnym rysunku, zamknięte słabo profilowanym gzymsem kordonowym. W parterze lokale użytkowe o współczesnych (aluminiowych, z PCV) witrynach sklepowych. W kondygnacjach III-VII w obu osiach skrajnych elewacja bardzo płytko zryzalitowana, ponad kondygnacją V-tą zamknięta wąskim profilowanym gzymsem; gzyms wieńczący mało wydatny, wyłamany nad ryzalitami. W kondygnacjach III-V oraz w dwóch osiach skrajnych od wsch. i zach. kondygnacji VI-VII elewacja opięta lizenami, ujmującymi otwory okienne i balkonowe. Otwory wszystkie prostokątne, w kondygnacji I i ponad kondygnacją III ujęte w płytke prostokątne płyciny.

cd na wkładce nr 3

14. Kubatura	15. Powierzchnia użytkowa	16. Przeznaczenie pierwotne	17. Użytkowanie obecne
5940 m ³	710 m ²	mieszkalno - usługowe	mieszkalno - usługowe
18. Prace budowlane i konserwatorskie, ich przebieg i dokumentacja (po 1945 r.)		19. Stan zachowania (fundamenty, ściany zewnętrzne, ściany wewnętrzne, sklepienia, stropy, konstrukcje dachowe, pokrycie dachu, wyposażenie i instalacje)	
<ul style="list-style-type: none"> • 1989 r. – remont więźby dachowej i pokrycia dachu • 1990 r. – remont instalacji wod./kan. • 2005 r. wymiana drzwi wejściowych 		<p>Ogólny stan techniczny budynku dobry.</p> <p>Fasada kamienicy w złym stanie estetycznym, brudna, z plamami, zaciekami i złuszczeniami, w partii parteru pomalowana farbą na kilka kolorów.</p> <p>Część drewnianej stolarki okiennej zniszczona, pozbawiona powłok olejnych.</p> <p>Na elewacji tylnej ubytki tynków w partii pod gzymsem wieńczącym, w przyziemiu plamy zawilgoceń i ubytki tynków; stolarka okienna w ryzalicie bardzo zniszczona.</p> <p>W korytarzu pomiędzy wejściem a główną klatką schodową pierwotny wystrój zachowany fragmentarycznie; ściany pomalowane farbą olejną, obecnie z ubytkami i spękaniem.</p> <p>Drzwi wewnętrzne w korytarzu z licznymi drobnymi uszkodzeniami drewna, pomalowane wieloma warstwami farb olejnych.</p>	
20. Najpilniejsze postulaty konserwatorskie			
<p>Remont konserwatorski obu elewacji i wnętrza korytarza.</p> <p>Renowacja (wymiana) uszkodzonej stolarki okiennej.</p>			

21. Akta archiwalne i źródła ikonograficzne (rodzaj, numer i miejsce przechowywania)

KARTOGRAFIA

- H. Świątkowski, Taryffa domów miasta Warszawy i Pragi z planem ogólnym i 128 szczegółowych planików ulic i domów, Warszawa 1852.
- Plan miasta Warszawy i okolic. Pomiar plk Witkowskiego, Warszawa 1856; ze zbiorów Archiwum Państwowego m. st. Warszawy
- Plan miasta Warszawy i okolic, Warszawa 1867; ze zb. kart. Biblioteki Narodowej
- Plan miasta Warszawy. Pomiar pod kierunkiem Głównego Inżyniera W. H. Lindleya, Warszawa 1888, dopełniony w 1890 r., ze zb. kart. Archiwum m. st. Warszawy
- Plan miasta Warszawy W. H. Lindleya z 1897 r., skala 1:2500, rękopis w zb. kar. Archiwum m. st. Warszawy
- Plan miasta stołecznego Warszawy, wyd. przez Zarząd Miejski w Warszawie, Dział Regulacji i Pomiarów, Warszawa 1935; ze zb. kart. Archiwum m. st. Warszawy
- Plan miasta stołecznego Warszawy, oprac. nauk., nakład i druk Książnicy Atlas (przed 1938), b. r. w.
- Fotoplanu Warszawy 1935, 1935, skala oryginału 1:2500, APW

ARCHIWALIA – ARCHIWUM PAŃSTWOWE M.ST. WARSZAWY

- Hipoteka Warszawska, Repert hip. nr 4466 t. 1, sygn. 4305, 4306, 4307, 4308
- Teki Walerego Przyborskiego, t. XIII, s. 211, 312, 326; t. XVII, s. 77 i 326

- Taryfy miasta Warszawy, lata 1897 - 1930

ARCHIWUM PAŃSTWOWEJ SŁUŻBY OCHRONY ZABYTKÓW

- B. Grzeszczuk, J. S. Majewski, A. P. Stępień, Dokumentacja historyczno-konserwatorska terenu ograniczonego ulicami: Tamką, Kopernika, Oboźną, Leszczyńską i Wybrzeżem Kościuszkowskim, Warszawa 1991, sygn. N/War. 928 t. 1

ARCHIWUM ZAKŁADU GOSPODAROWANIA NIERUCHOMOŚCIAMI W DZIELNICY ŚRÓDMIEŚCIE:

- Budynki przy ulicy Tamka 45 A i 45B – wytyczne konserwatorskie, autorki: mgr Anna Radźwicka-Milczewska, dr Bożena Wierzbicka, Warszawa 1997

22. Bibliografia

- Adresy Warszawy rok 1910, zebr. i oprac. pod kier. Antoniego Żwana, Warszawa 1910
- Borkiewicz A., Powstanie Warszawskie 1944, Warszawa 1964, s. 379, 380-381
- Encyklopedia Warszawy, pod red. Barbary Patrozzolin-Skowrońskiej, Warszawa 1994,
- Kasprzycki J., "Nędza wyjątkowa" i "Złota Aurelia", "Życie Warszawy" 1979, nr 271, s. 12
- Kasprzycki J., Przemysłowa Tamka, "Życie Warszawy" 1979, nr 175, s. 12
- Kasprzycki J., Warszawa sprzed lat, Warszawa 1989
- Księga adresowa Warszawy na rok 1920, Warszawa 1920
- Łoza s., Szkice warszawskie, oprac. L. B. Grzeniewski, Warszawa
- Roguska J., Przemiany funkcjonalno-przestrzenne wzdłuż Skarpy Warszawskiej w XIX i XX wieku i ich prognostyczna wymowa, [w:] Skarpa Warszawska. materiały sesji naukowej. Warszawa, 28-29 maja 1993, pod redakcją Bożeny Wierzbickiej, Warszawa 1993, s. 49-60
- Szwankowski E., Ulice i place Warszawy, Warszawa 1963

23. Uwagi różne

24. Opracowanie karty ewidencyjnej

*Wykonano z funduszy
Miasta Stołecznego Warszawy*

Tekst i zdjęcia: mgr Anna Radźwicka-Milczewska, październik 2008 r.

Rzuty – na podstawie inwentaryzacji z ZGN Śródmieście – opracował
mgr inż. Michał Milczewski

KARTA PO WYPEŁNIENIU PODLEGA OCHRONIE NA PORSTAWIE PRZEPISÓW PRAWA AUTORSKIEGO

25. Adnotacje o inspekcjach, informacje o zmianach (daty, imiona i nazwiska wypełniających)

26. Załączniki: wkładki szt. 15

WKŁADKA DO KARTY EWIDENCYJNEJ ZABYTKÓW ARCHITEKTURY I BUDOWNICTWA
ZAŁĄCZNIK NR 1

1. Miejscowość WARSZAWA woj. mazowieckie Dzielnica Śródmieście	5. Obiekt (nazwa jak w karcie) DOM MIESZKALNY – KAMIENICA UL. TAMKA 45	6. Zawartość wkładki (nazwa materiału uzupełniającego) Cd historii obiektu
---	---	---

W 1862 roku działkę wraz z zabudową kupili od Grabowskiego za 17. 861 rbs Paweł i Antonella z Zawadzkich Kużawscy, od nich zaś w 1875 roku za 28. 150 rbs Feliks i Waleria z Frantzkich Ostaszewscy; rok później od tychże Ludwik Wolski, radca stanu, za 34. 000 rbs. W 1878 roku od Wolskiego za 37. 500 rbs kupił Wolf Blankstein, aby rok później sprzedać za 45.000 rbs Josifowi Goldschmidtowi. W 1880 roku działka dwukrotnie zmieniła właścicieli: od Goldschmidta kupił Roman Paraziński za 50. 000 rbs, od tegoż Jan August Krauze za 65. 700 rbs. W 1882 roku omawianą posesję wraz z nieruchomością kupił Teodor Ostrowski za 64. 069, 95 rbs., od niego rok później Michał Martynow za 50. 000 rbs. Od tegoż ostatniego w 1886 roku Franciszek Kobierowski za 20. 540 rbs. Nie można wykluczyć, że tak znaczny spadek ceny świadczy o rozbiórce nieruchomości. Lata osiemdziesiąte i późniejsze XIX wieku był to czas spekulacji budowlanej, rosły ceny placów i ruch ten utrzymał się do pierwszej wojny światowej. W 1896 roku posesję nabył Lewek Prokigoda(?) za 26. 000 rbs., od niego w 1897 roku po połowie Franciszek i Eliza Koc (też: Kotz), oraz Marianna Prokuratorska, co mogłoby świadczyć za wcześniejszym wyburzeniem nieruchomości.

W 1911 roku właścicielami działki byli po połowie Apolinary i Eugenia Kowalscy i Stanisław i Marianna Prokuratorscy. W tymże samym roku nastąpiły dalsze działy: właścicielami byli - A. i E. Kowalscy, Grzegorz Prokuratorski, małżeństwo książąt Massalskich i małżeństwo Cybulskich.

W 1912 roku nastąpiły spłaty w wyniku których za 42. 000 rbs. posiadaczami działki stali się małżeństwo Bronisławowie książęta Masalscy oraz małżeństwo Feliks i Antonina Cybulscy.

Prawdopodobnie w tym czasie nastąpił podział dużej parceli nr hip. 2853 na trzy działki budowlane, oznaczone numerami: **2853/polic.45 ; hip. 6853 – polic. nr 45A i nr hip. 6856/polic. Tamka 45B**. W tymże samym roku nastąpiły dalsze działy własnościowe - wówczas właścicielami byli - A. i E. Kowalscy, Grzegorz Prokuratorski, małżeństwo książąt Massalskich i małżeństwo Cybulskich.

W 1912 roku nastąpiły spłaty, w wyniku których za 42. 000 rbs posiadaczami działki stali się małżeństwo Bronisławowie książęta Massalscy oraz małżeństwo Feliks i Antonina Cybulscy.

Okolo **1912-14** roku trzy działki zostały jednocześnie zabudowane kamienicami dochodowymi, wzniesionymi z inicjatywy Massalskich i Cybulskich. Jak przypuszcza warszawianista mgr Jarosław Zieliński (informacja ustna), budynki te mogły być zaprojektowane przez architektów Henryka Stifelmana i Stanisława Weissa.

W 1915 roku właścicielami posesji nr **45A** pozostawali w dalszym ciągu Massalscy i Cybulscy. Według taryfy z 1930 roku kamienica należała do Kamili Kętrzyńskiej, Część zabudowy Tamki, w tym zwarty jej fragment w górnej części ulicy przetrwała drugą wojnę światową, mimo że w czasie Powstania Warszawskiego trwały tu ciężkie walki. W budynku numer 45 stacjonował przez jakiś czas sztab VIII Zgrupowania „Bicz” Armii Krajowej pod dowództwem por. Mariana Mokrzyckiego, PS. „Bicz”.

Jak pisał A. Borkiewicz [„Powstanie Warszawskie 1944”, Warszawa 1964, s. 379, 380-381] w dniu 6 września 1944 roku: *"Stała w płomieniach ulica Tamka na całej długości, gdyż eskadra przeleciała nad nią, zwalając serie bomb wzdłuż ulicy". I dalej: "Tuż po nalocie tym oddziały niemieckie z Uniwersytetu, które opanowały ulicę Bartoszewicza i Konopczyńskiego, przebiły sobie przejście na Tamkę przez zabudowania, opanowały ruiny domu nr 46 i stąd wtargnęły na drugą stronę ulicy do siedmiopiętrowego domu Tamka nr 45 b, a następnie do równie wysokich domów sąsiednich Tamka nr 45 a i 45, dominujących nad Okólnikiem". A następnie: "Okolo godziny 10.20 ulicę Ordynacką i Okólnik zaczęły omiatać serie karabinów maszynowych wroga z tylnych okien wysokich domów przy Tamce (nr 45 b i 45 a); ten boczny ogień udaremnił zorganizowanie obrony na tej części skarpy".*

cd. na wkładce nr 2.

Wkładkę założyła: mgr Anna Radzwicka-Milczewska, październiki 2008 r.

WKŁADKA DO KARTY EWIDENCYJNEJ ZABYTKÓW ARCHITEKTURY I BUDOWNICTWA**ZAŁĄCZNIK NR 2**

1. Miejscowość WARSZAWA woj. mazowieckie Dzielnica Śródmieście	5. Obiekt (nazwa jak w karcie) DOM MIESZKALNY – KAMIENICA UL. TAMKA 45	6. Zawartość wkładki (nazwa materiału uzupełniającego) cd historii obiektu cd opisu obiektu
--	--	---

Cd historii obiektu

W czasie Powstania poważnie uszkodzone zostały wnętrza na najwyższych kondygnacjach budynku. Bezpośrednio po wojnie dom został wyremontowany i bardzo szybko ponownie zasiedlony. W czasie remontu obniżono usunięto szczyt wieńczący budynek (analogiczny jak w kamienicach 45A i 55B) i część wystroju fasady. Szczyty, rozpoznawalne na przedwojennych zdjęciach budynków miały kształt zbliżony do leżącej połowy sześciokąta, z umieszczonym pośrodku niskim, szerokim otworem okiennym w formie powieki. W obu budynkach wystawki znajdowały się na szerokości trzech osi środkowych fasady i w tej partii gzyms koronujący był nieco cofnięty. Wystawki te miały prawdopodobnie charakter nie tylko dekoracyjny, ale i zadanie doświetlania strychu budynku. Wkrótce po odbudowie kamienica została skomunalizowana.



Wzniesione na płytkich działkach, trzy modernistyczno-klasycyzujące kamienice przy ulicy Tamka 45, 45A i 45B stanowią spójny zespół zabudowy, związany ze sobą kompozycyjnie i organizujący urbanistycznie górny odcinek południowej pierzei ulicy Tamka.

Można określić je jako "kamienice czynszowe szeregowie", gdyż budynki różnią się między sobą tylko rozwiązaniami szczegółowymi.

Ich forma architektoniczna i artykulacja elewacji frontowych jest wynikiem przemyślanej koncepcji projektantów, którzy wprowadzili narastającą - wraz z podnoszeniem się wawozu ulicy ku zachodowi - liczbę osi fasad, mającą na celu zahamowanie optycznego efektu „osuwania się” brył wraz ze spadkiem ulicy. Temu samemu celowi służyć miało stopniowanie wielkości i stopnia dekoracyjności balkonów oraz wprowadzenie na elewacje najwyżej położonej kamienicy bogatszych podziałów architektonicznych, przeprowadzonych za pomocą pilastrów.

W kamienicach zwraca ponadto uwagę nietypowe rozwiązanie lokalizacji kuchennych klatek schodowych, które – ze względu na szczupłość miejsca - usytuowano bezpośrednio za głównymi, reprezentacyjnymi schodami, oddzielając je od siebie jedynie lekkimi ażurowymi przepierzeniami..

Cd opisu obiektu

Pod oknami kondygnacji II-ej profilowane gzymsy podokienne oparte na płaskich kwadratowych wspornikach. W kondygnacjach VI-VII w dwóch osiach środkowych artykulacja elewacji ramowo-płycinowa; w kondygnacji VI-ej pomiędzy oknami na tle płyciny umieszczone dwie wąskie lizeny podtrzymujące prostokątną wypukłą płycinę umieszczoną pomiędzy balkonami kondygnacji VII-ej na wysokości balustrad balkonów, po bokach ujętych anal. wąskimi płycinami.

Otwory: prostokątne, w osiach skrajnych okna i drzwi balkonowe dwuskrzydłowe z dwudzielnym wywietrznikiem górnym, w dwóch osiach środkowych – trójskrzydłowe, z trójdzielnym wywietrznikiem; balkony typu porte-fenetre z prostymi balustradami z kształtowników stalowych umieszczone: w kondygnacjach III, V, VII – w dwóch osiach środkowych, w kondygnacjach IV – VI w osiach skrajnych.

Otwór wejściowy w drugiej osi od wschodu, umieszczony w prostokątnej płycinie, ujęty po bokach pilastrami o pseudogłowicach, podtrzymujących profilowany gzyms oddzielający otwór od prostokątnego nadświetla zwieńczonego wydatnym słano profilowanym gzymsem, ponad którym prostokątna pozioma płycina. Drzwi wejściowe dwuskrzydłowe (nowe), ramowo-płycinowe; w każdym skrzydle dwie prostokątne kwatery przeszklone szkłem piaskowanym wzdłuż krawędzi; dolne partie drzwi pełne, z dekoracją płycinową, listwa przyrytkowa kanelowana.

cd na wkładce nr 3

Wkładkę założyła: mgr Anna Radźwicka-Milczewska, październiki 2008 r.

1. Miejscowość WARSZAWA woj. mazowieckie Dzielnica Śródmieście	5. Obiekt (nazwa jak w karcie) DOM MIESZKALNY – KAMIENICA UL. TAMKA 45	6. Zawartość wkładki (nazwa materiału uzupełniającego) Opis obiektu – cd.
--	--	---

Cd opisu obiektu

Na fasadzie, po prawej stronie otworu wejściowego umieszczona kamienna (ciemnoszary granit polerowany) tablica ze znakiem Polski Walczącej i napisem: „W TYM BUDYNKU W CZASIE/ POWSTANIA/WARSZAWSKIEGO 1944 R./STACJONOWAŁ SZTAB/ VIII ZGRUPOWANIA BICZ/ARMII KRAJOWEJ/POD DOWÓDZTWEM/POR. MARIANA MOKRZYCKIEGO ‘BICZA’//”

Elewacja tylna (południowa): VII-kondygnacyjna, 4-osiowa, niesymetryczna, z wydatnym VIII-kondygnacyjnym ryzalitem wzniesionym na obrysie łuku koszowego, z dwoma oknami (od wsch. i zach.), co dwie kondygnacje podzielonym wąskimi pasami; całość zamknięta słabo profilowanym gzymsem wieńczącym. W dwóch osiach od wschodu okna trójskrzydłowe, z trójdzielnym nadświetlem, w ryzalicie okna dwuskrzydłowe, 4-kwaterowe, z dwudzielnym nadświetlem, w osi skrajnej od zachodu okna kuchenne 5-kwaterowe, o podziale poziomym na trzy pasy, z których dolny nie otwierany. **Elewacja boczna wschodnia** – ślepa ściana szczytowa.

Wnętrze budynku

Korytarz pomiędzy głównym wejściem a wejściem na klatkę schodową: na ścianach częściowo zachowana dekoracja ramowo-płycinowa, w górnych polach ozdobiona wielkimi rombami. Sufit ku środkowi nieznacznie obniżający się, ujęty szeroką opaską ozdobioną pasem perełkowania, podzielony anal. pasami perełkowań na cztery duże trapezowe pola i małe prostokątne środkowe. Na podłodze białe płytki terakotowe – kwadratowe i prostokątne (te ostatnie ułożone przy wejściu w kwadratowe pole).

Drzwi oddzielające korytarz od głównej klatki schodowej: trójskrzydłowe, o skrzydłach bocznych węższych, z prostokątnym poziomym nadświetlem, każde skrzydło w 2/3 wysokości przeszklone szkłem kryształowym, o drobnym podziale szczeblinkami na małe kwadratowe kwatery (24 w skrzydle środkowym, po 18 w bocznych); w dolnej partii skrzydła pełne, ozdobione oprofilowanymi płycinami o ćwierćkolistym wciętych narożnikach. Nadświetle oddzielone oprofilowaną belką, na której emaliowane tabliczki z numerami lokali, podzielone drewnianą kratownicą na 24 przeszklone pola. W korytarzu przy windzie na podłodze płytki ceramiczne (beżowe, pomarańczowe, jasno-i ciemno brązowe) o dekoracyjnym układzie.

Główna klatka schodowa: ściany bez wystroju, z lamperią pomalowaną farbą olejną; stopnie schodów drewniane (dębowe), balustrada drewniana, złożona z wąskich prostopadłościennych balasków; na narożnikach prostopadłościennie (lekko zwężające się ku górze) drewniane, politurowane słupki zamknięte czterospadowymi daszkami, w górnej partii z pasem intarsjowanej dekoracji o motywie falistym – jasnym na czarnym tle. Słupek na początku biegu ozdobiony z dwóch stron płyciną z reliefowa dekoracją snycerską w formie dużego liścia. Pochwyty drewniane, oprofilowane, z zakończeniem w kształcie ślimacznicy. Na podestach kwadratowe płytki terakotowe (kremowe i ceglastoczerwone), układane w szachownicę.

Drzwi do mieszkań: drewniane, dwuskrzydłowe, pełne, ramowo-płycinowe, z dekoracją płycinową lub anal., w oprofilowanej ramie ze zwieńczeniem w formie niskiego trójkątnego naczółka.

Tylna (kuchenna) klatka schodowa: oddzielona od głównej prostą kratownicą z prętów stalowych; stopnie i podesty betonowe, balustrada prosta, z kształtowników stalowych, z metalowym pochwytem, na początku biegu zwiniętym w ślimacznice.

Wnętrza mieszkań: w części mieszkań zachowane: dekoracja sztukatorska sufitów złożona z oprofilowanych listew i pasów kimationów oraz ze geometryzowanych rozet; taflowe mozaikowe podłogi; oryginalna stolarka drzwiowa – drewniana, ramowo-płycinowa, w części przeszklona.

Instalacje: elektryczna, wod./kan., ciepłej i zimnej wody, gazowa, odgromowa, dźwig osobowy, domofon.

Wkładkę założyła: mgr Anna Radzwicka-Milczewska, październiki 2008 r.

1. Miejscowość

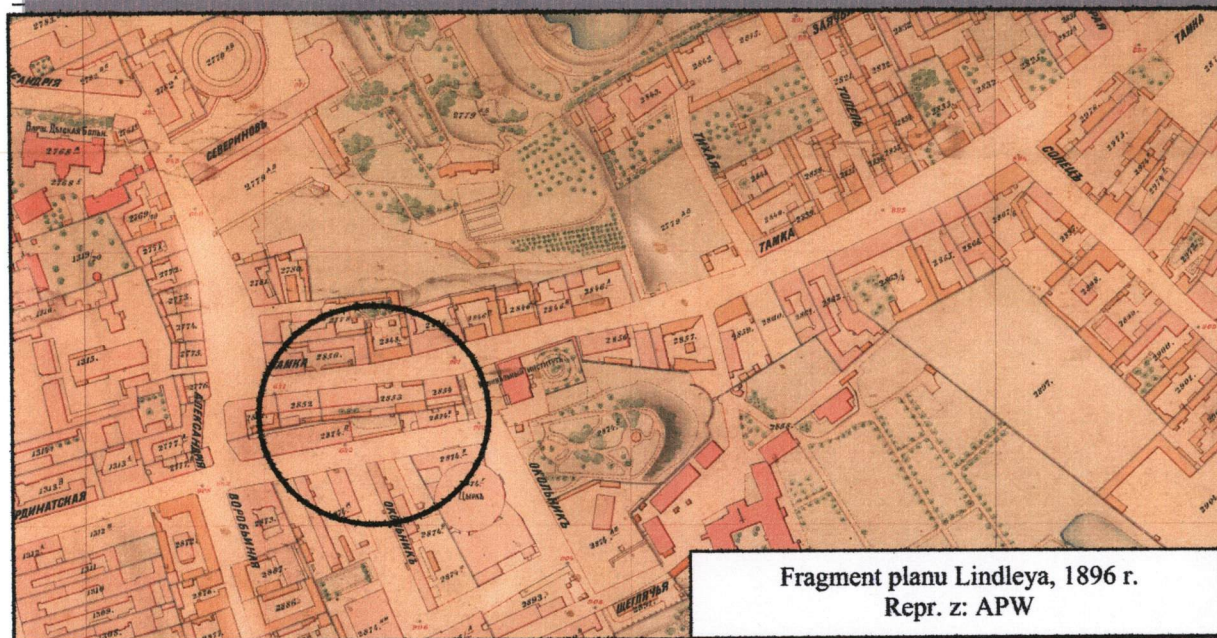
WARSZAWA
woj. mazowieckie
Dzielnica Śródmieście

5. Obiekt (nazwa jak w karcie)

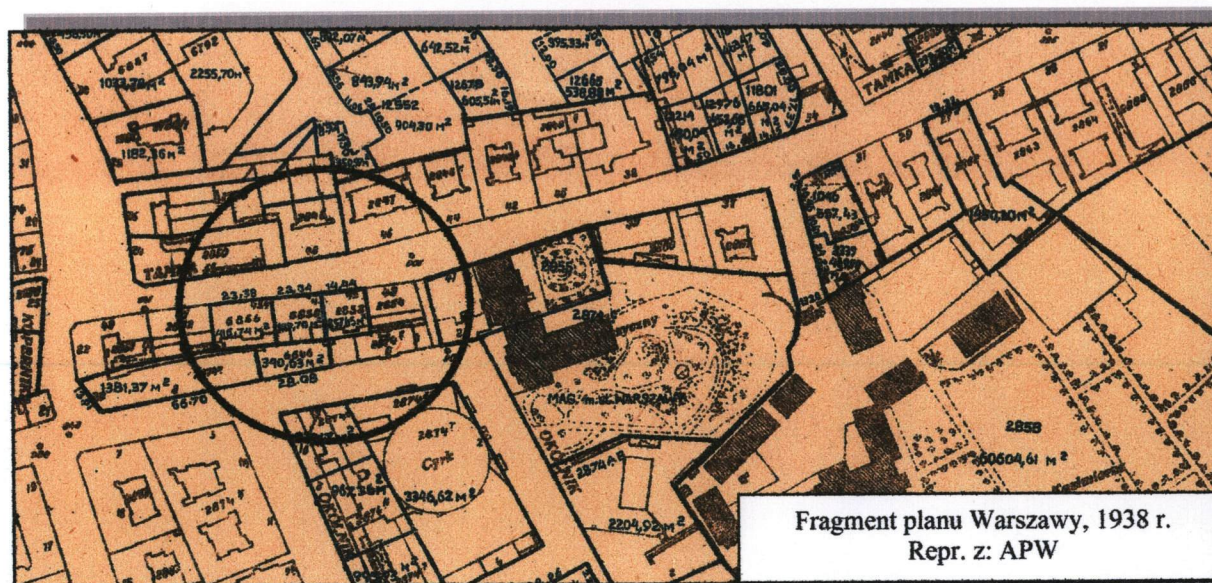
DOM MIESZKALNY – KAMIENICA
UL. TAMKA 45

6. Zawartość wkładki (nazwa materiału uzupełniającego)

Archiwalne materiały kartograficzne
i ikonograficzne



Fragment planu Lindleya, 1896 r.
Repr. z: APW



Fragment planu Warszawy, 1938 r.
Repr. z: APW



Kamienice przy ul. Tamka 45, 45A i 45B.
Stan przed 1939 r.
repr. z: Referat Gabarytów.
Strzałką wskazano kamienicę nr 45

Wkładkę założyła: mgr Anna
Radzicka-Milczewska, październik 2008 r.

1. Miejscowość

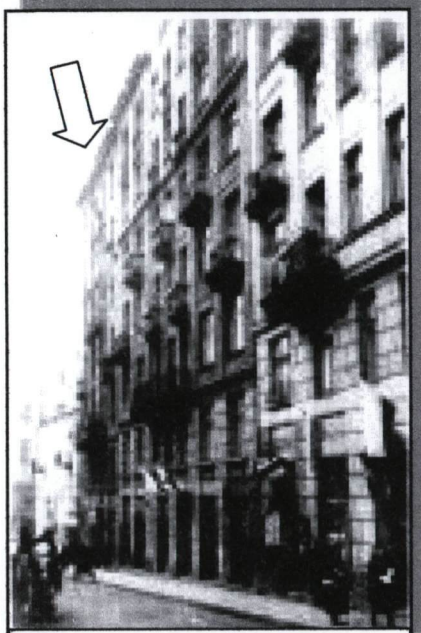
WARSZAWA
 woj. mazowieckie
 Dzielnica Śródmieście

5. Obiekt (nazwa jak w karcie)

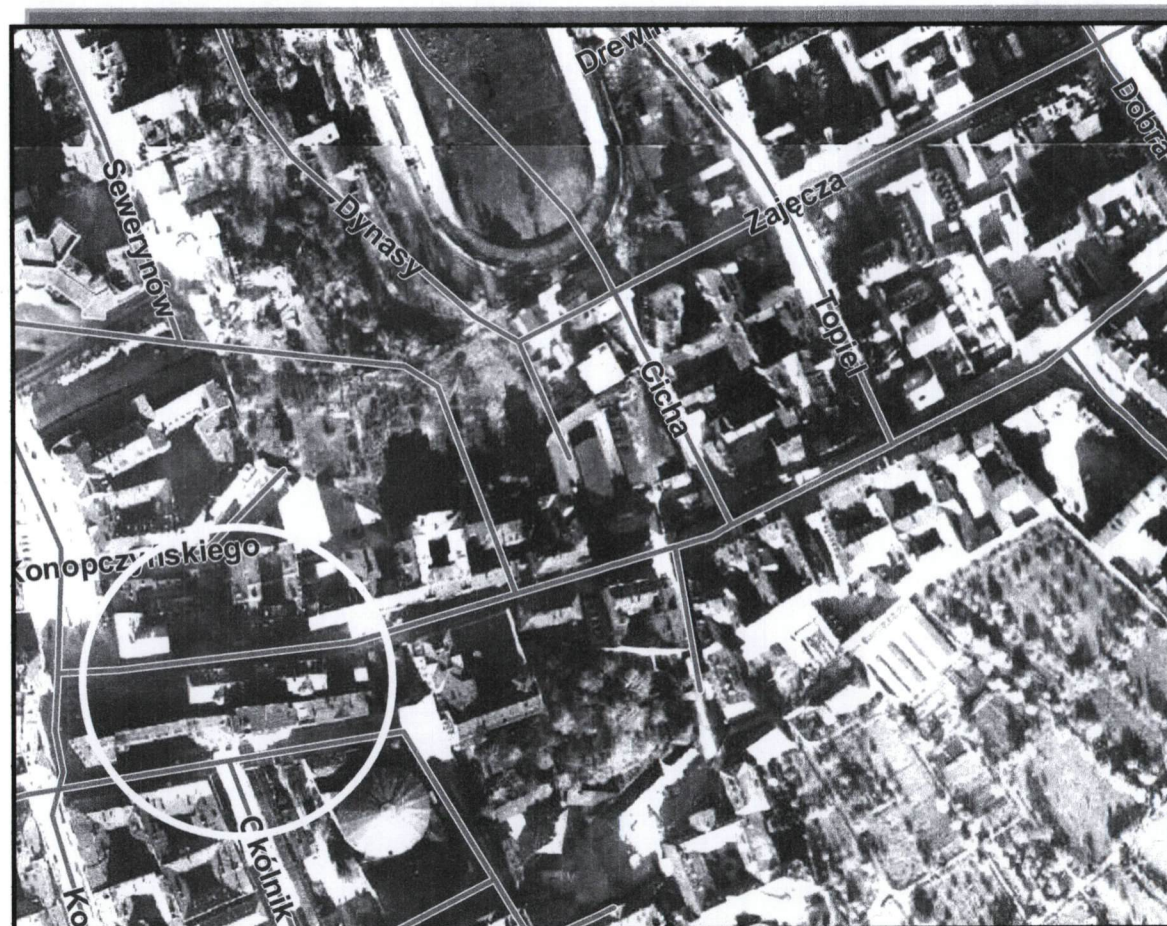
**DOM MIESZKALNY – KAMIENICA
 UL. TAMKA 45**

6. Zawartość wkładki (nazwa materiału uzupełniającego)

**Archiwalne materiały ikonograficzne
 i kartograficzne**



Kamienice przy ul. Tamka 45,
 45A i 45B.
 Stan z roku 1937 r.
 Repr. z Referat Gabarytów



Fragment fotoplanu Warszawy, 1935 r.
Skala oryginału 1: 2500
Kółkiem zaznaczono kamienice przy ul. Tamka 45-45A-45B

Wkładkę założyła: mgr Anna
 Radźwicka-Milczewska, październik 2008 r.

WKŁADKA DO KARTY EWIDENCYJNEJ ZABYTKÓW ARCHITEKTURY I BUDOWNICTWA

ZALĄCZNIK NR 6

1. Miejscowość

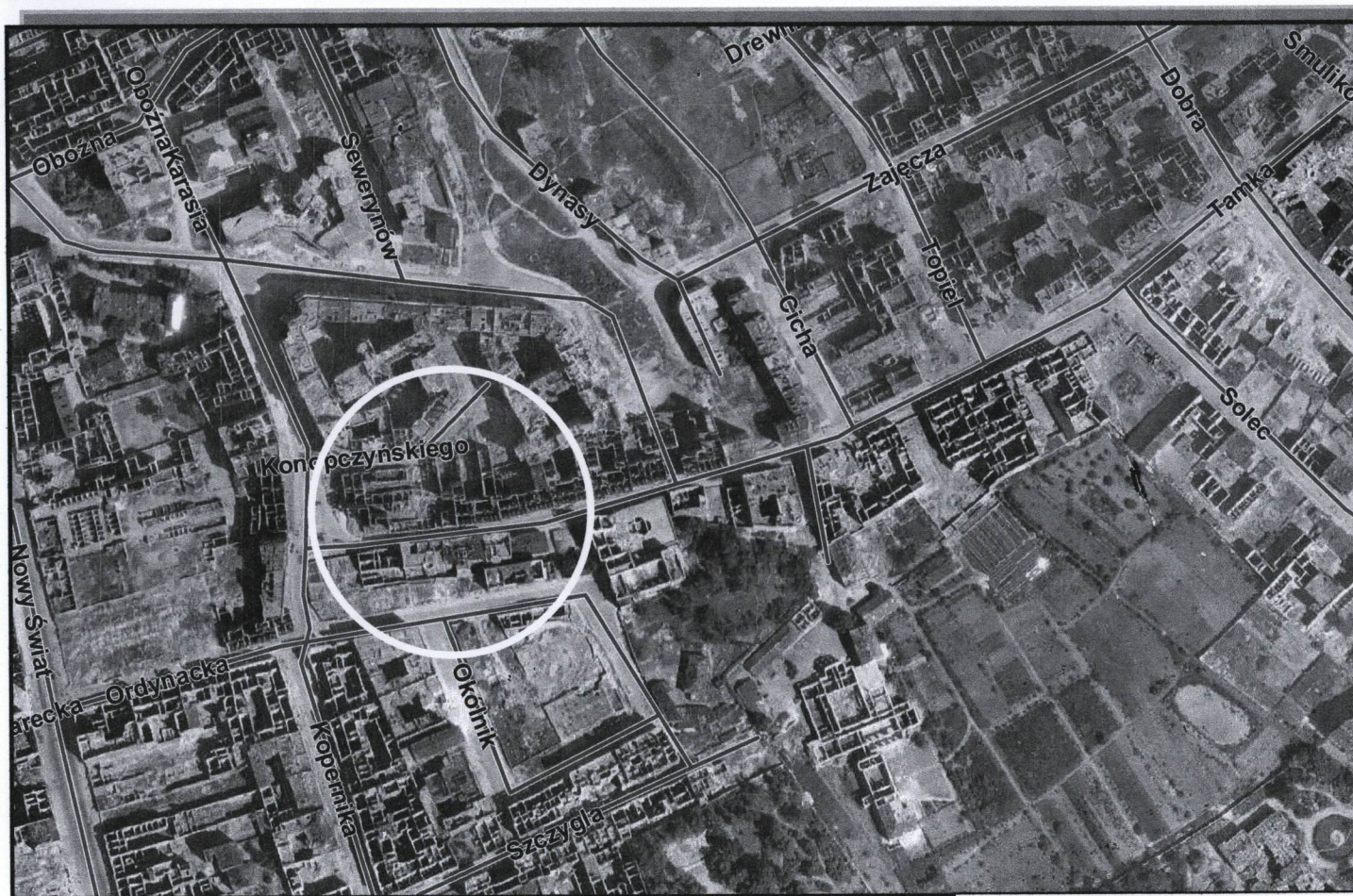
WARSZAWA
woj. mazowieckie
Dzielnica Śródmieście

5. Obiekt (nazwa jak w karcie)

DOM MIESZKALNY – KAMIENICA
UL. TAMKA 45

6. Zawartość wkładki (nazwa materiału uzupełniającego)

Archiwalne materiały kartograficzne
Fotoplan Warszawy, czerwiec 1945 r.
Skala oryginału 1: 2500



Kółkiem zaznaczono kamienice przy
ul. Tamka 45-45A-45B

Wkładkę założyła: mgr Anna
Radźwicka-Milczewska, październik 2008 r.

WKŁADKA DO KARTY EWIDENCYJNEJ ZABYTKÓW ARCHITEKTURY I BUDOWNICTWA

ZAŁĄCZNIK NR 7

1. Miejscowość

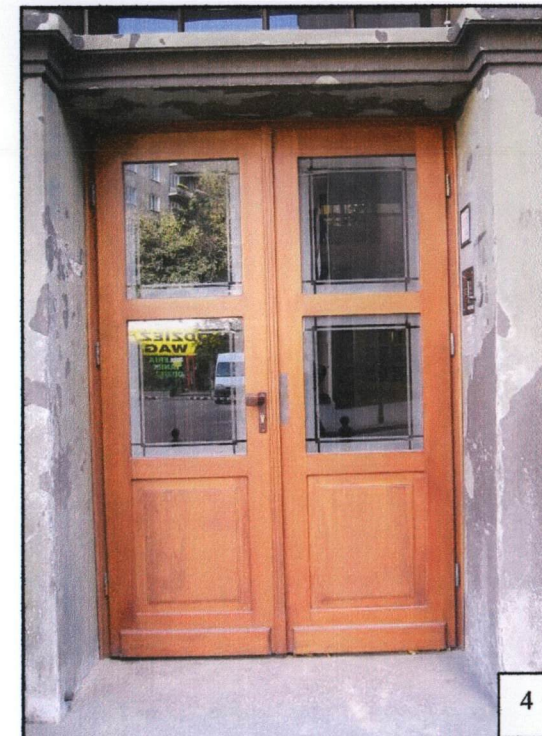
WARSZAWA
woj. mazowieckie
Dzielnica Śródmieście

5. Obiekt (nazwa jak w karcie)

DOM MIESZKALNY – KAMIENICA
UL. TAMKA 45

6. Zawartość wkładki (nazwa materiału uzupełniającego)

ZDJĘCIA



Wkładkę założyła: mgr Anna
Radźwicka-Milczewska, październik 2008 r.

1. Miejscowość

WARSZAWA
woj. mazowieckie
Dzielnica Śródmieście

5. Obiekt (nazwa jak w karcie)

DOM MIESZKALNY – KAMIENICA
UL. TAMKA 45

6. Zawartość wkładki (nazwa materiału uzupełniającego)

ZDJĘCIA



8



9

Wkładkę założyła: mgr Anna
 Radźwicka-Milczewska, październik 2008 r.

1. Miejscowość

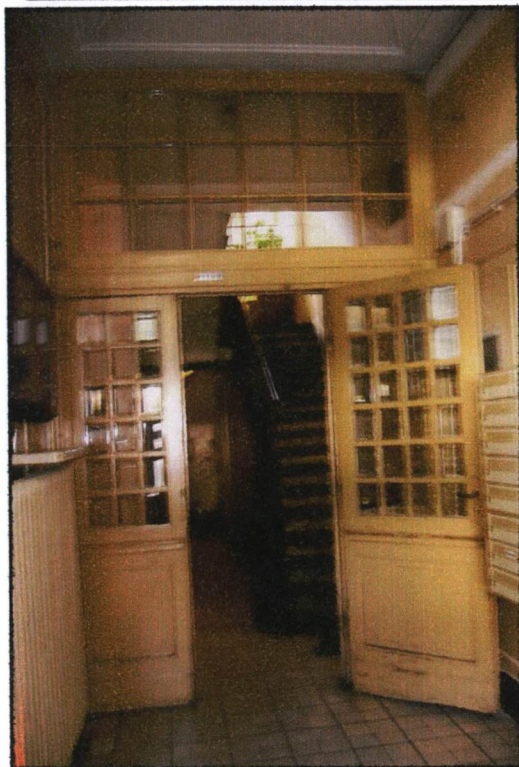
WARSZAWA
woj. mazowieckie
Dzielnica Śródmieście

5. Obiekt (nazwa jak w karcie)

DOM MIESZKALNY – KAMIENICA
UL. TAMKA 45

6. Zawartość wkładki (nazwa materiału uzupełniającego)

ZDJĘCIA



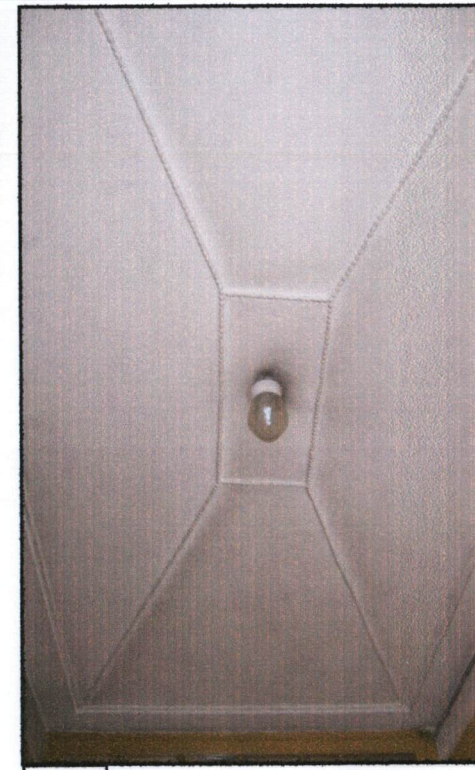
10



11



12



13

Wkładkę założyła: mgr Anna
 Radzwicka-Milczewska, październik 2008 r.

1. Miejscowość

WARSZAWA
woj. mazowieckie
Dzielnica Śródmieście

5. Obiekt (nazwa jak w karcie)

DOM MIESZKALNY – KAMIENICA
UL. TAMKA 45

6. Zawartość wkładki (nazwa materiału uzupełniającego)

ZDJĘCIA



14



15



16



17



18

Wkładkę założyła: mgr Anna
 Radźwicka-Milczewska, październik 2008 r.



19

1. Miejscowość

WARSZAWA
woj. mazowieckie
Dzielnica Śródmieście

5. Obiekt (nazwa jak w karcie)

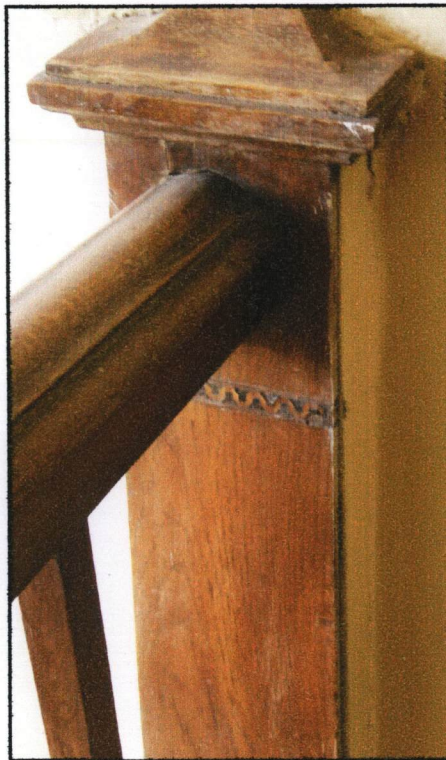
DOM MIESZKALNY – KAMIENICA
UL. TAMKA 45

6. Zawartość wkładki (nazwa materiału uzupełniającego)

ZDJĘCIA



20



21



22



23

Wkładkę założyła: mgr Anna
 Radzwicka-Milczewska, październik 2008 r.

1. Miejscowość

WARSZAWA
woj. mazowieckie
Dzielnica Śródmieście

5. Obiekt (nazwa jak w karcie)

DOM MIESZKALNY – KAMIENICA
UL. TAMKA 45

6. Zawartość wkładki (nazwa materiału uzupełniającego)

ZDJĘCIA



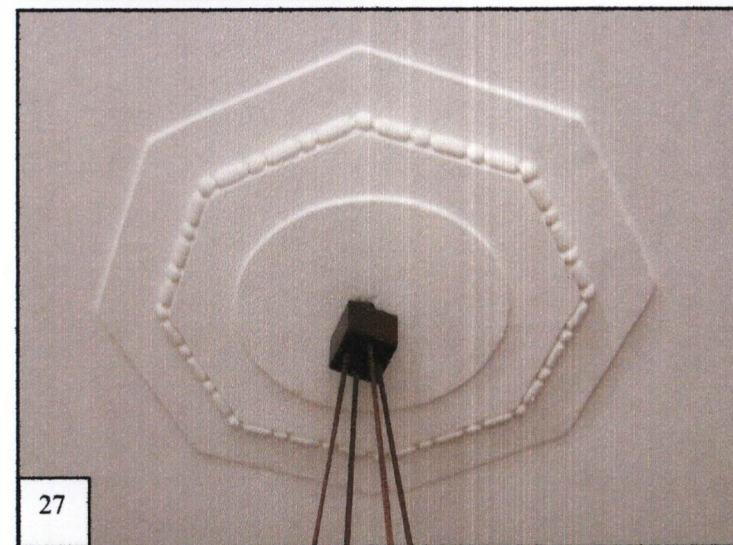
24



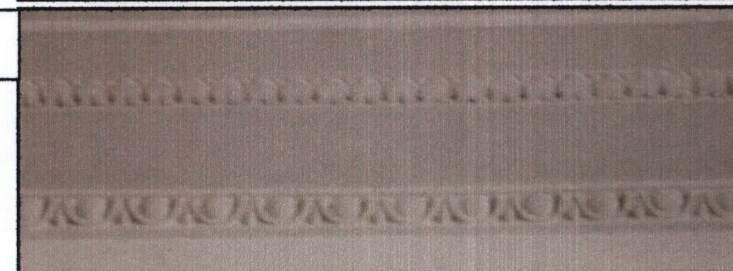
25



26



27



28



29

Wkładkę założyła: mgr Anna
Radzicka-Milczewska, październik 2008 r.

1. Miejscowość WARSZAWA woj. mazowieckie Dzielnica Śródmieście	5. Obiekt (nazwa jak w karcie) DOM MIESZKALNY – KAMIENICA UL. TAMKA 45	6. Zawartość wkładki (nazwa materiału uzupełniającego) OPIS ZDJĘĆ
--	--	---

- | | |
|--|---|
| <ol style="list-style-type: none"> 1. Kamienica przy ulicy Tamka 45 2. Widok zespołu kamienic nr 45– 45A-45B 3. Wejście do budynku 4. Drzwi (wtórne) w głównym wejściu do budynku 5. Dolne kondygnacje fasady 6. Tablica pamiątkowa na fasadzie 7. Nadświetle otworu wejściowego 8. Elewacja tylna kamienicy 9. Fragment elewacji tylnej 10. Drzwi pomiędzy wejściem a główna klatką schodową 11. Dekoracja ścian w korytarzu pomiędzy wejściem a główna klatką schodową 12. Dekoracja sufitu w korytarzu pomiędzy wejściem a główna klatką schodową 13. Dekoracja sufitu w korytarzu pomiędzy wejściem a główna klatką schodową - zbliżenie 14. Fragment drzwi pomiędzy wejściem a główna klatką schodową 15. Widok fragmentu korytarza pomiędzy wejściem a główna klatką schodową | <ol style="list-style-type: none"> 16. Schody na głównej klatce schodowej 17. Fragment schodów głównej klatki schodowej 18. Terakota na korytarzyku przed wejściem do windy 19. Zbliżenie snycerskiej dekoracji słupka balustrady schodów 20. Główna klatka schodowa – podest najwyższej kondygnacji 21. Zbliżenie słupka balustrady schodów 22. Drzwi do mieszkania 23. Drzwi do mieszkania 24. Krata oddzielająca główna klatkę schodową od tylnej (służbowej) 25. Fragment tylnej klatki schodowej 26. Dekoracja sztukatorska sufitu mieszkania 27. Dekoracja sztukatorska sufitu mieszkania 28. Dekoracja sztukatorska sufitu mieszkania |
|--|---|

Wkładkę założyła: mgr Anna
Radzicka-Milczewska, październik 2008 r.

1. Miejscowość

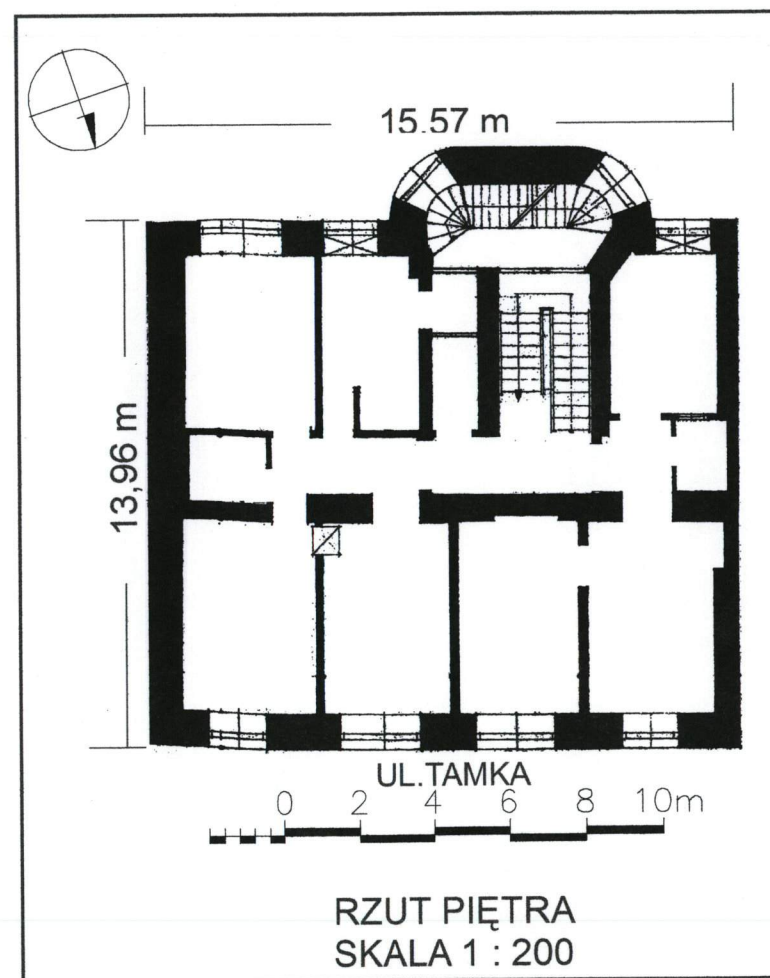
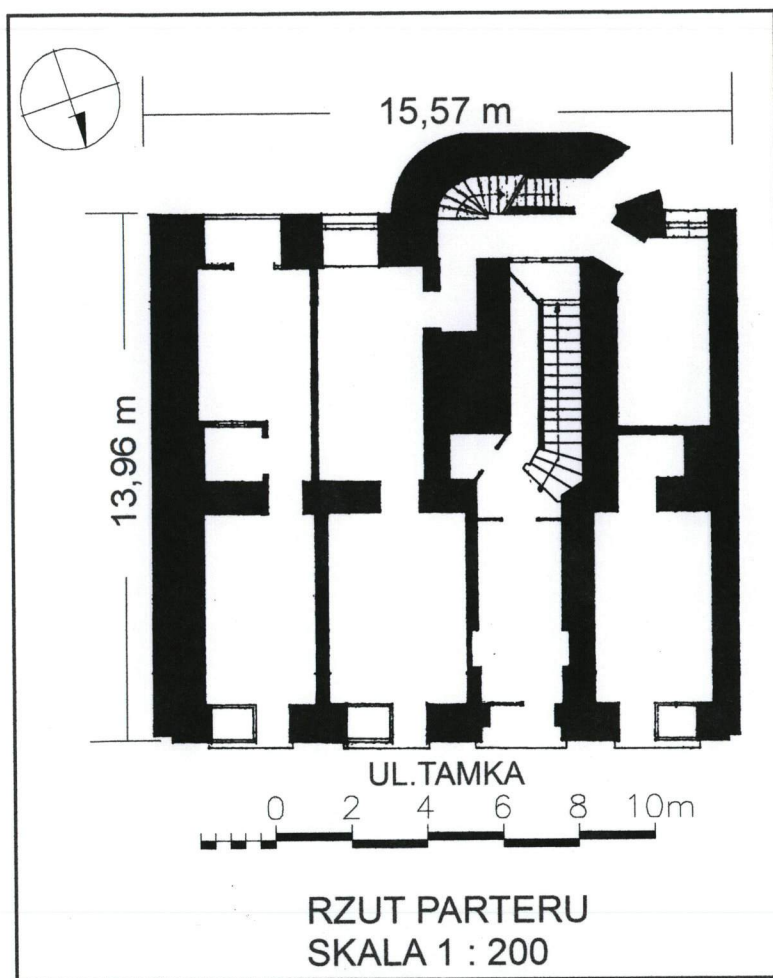
WARSZAWA
woj. mazowieckie
Dzielnica Śródmieście

5. Obiekt (nazwa jak w karcie)

DOM MIESZKALNY – KAMIENICA
UL. TAMKA 45

6. Zawartość wkładki (nazwa materiału uzupełniającego)

RZUTY BUDYNKU



WKŁADKA DO KARTY EWIDENCYJNEJ ZABYTKÓW ARCHITEKTURY I BUDOWNICTWA**ZAŁĄCZNIK NR A**

1. Miejscowość

WARSZAWA
woj. mazowieckie
Dzielnica Śródmieście

5. Obiekt (nazwa jak w karcie)

Kamienice przy ulicy
Tamka 45 – 45 A – 45 B

6. Zawartość wkładki (nazwa materiału uzupełniającego)

ZDJĘCIA

Wkładkę założyła: mgr Anna
Radzicka-Milczewska, październik 2008 r.