

**OŚRODEK DOKUMENTACJI
ZABYTEKÓW W WARSZAWIE**

KARTA EWIDENCYJNA ZABYTEKÓW
ARCHITEKTURY I BUDOWNICTWA

A B C D E F G H I J K L Ł M N O P R S T U W X Y Z

NR 1731

1. Obiekt

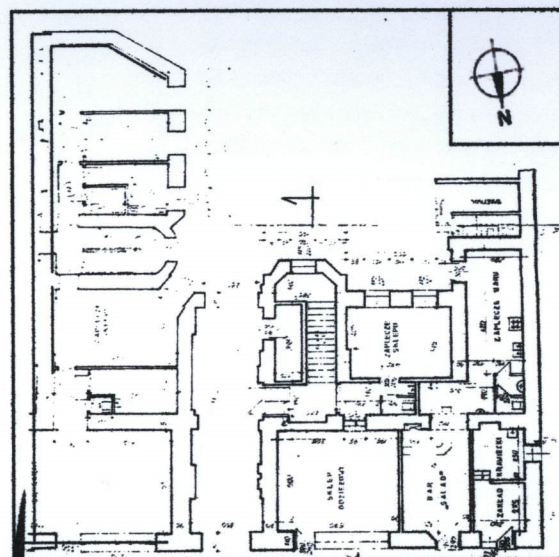
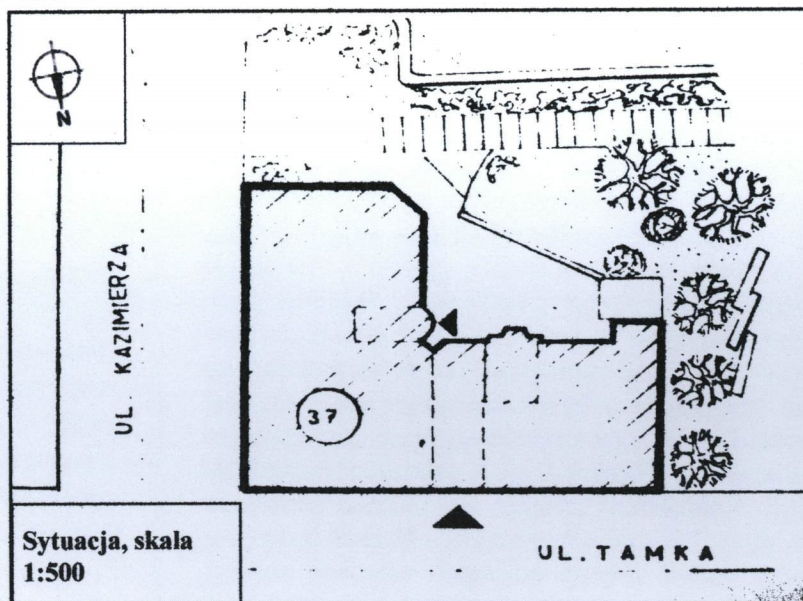
DOM MIESZKALNY - KAMIENICA

2. Czas powstania

1905 r.

3. Miejscowość

WARSZAWA



4. Adres

TAMKA 37
nr hip. [redacted]; KW [redacted]
dz. nr ew. 98, obręb 5-04-7

5. Przynależność administracyjna

województwo: **MAZOWIECKIE**

dzielnica: **ŚRÓDMIEŚCIE**

6. Poprzednie nazwy miejscowości

7. Przynależność administracyjna przed I VI 1975

województwo: **WARSZAWSKIE**
powiat.: **WARSZAWSKI**

8. Właściciel i jego adres

Wspólnota Mieszkaniowa, Tamka 37
m.st. Warszawa

9. Użytkownik i jego adres

Wspólnota Mieszkaniowa Tamka 37;
Zakład Gospodarowania Nieruchomościami w
Dzielnicy Śródmieście m.st. Warszawy, Warszawa,
ul. Szwoleżerów 5

10. Rejestr zabytków

Tamka 37, nr hip. 2857

W latach 80-tych XVIII wieku na parceli nr hip. 2857, która do chwili obecnej zachowała swój kształt i wielkość, znajdowała się zabudowa murowana i drewniana; właścicielem nieruchomości był wówczas S. Reszke. W 1833 r. nieruchomość zakupili za 14.000 złp Józef i Julianna z Kozakiewiczów Klimczyńscy.

W połowie XIX w. (Taryfa Świątkowskiego, 1852) na parceli, wówczas należącej do Józefa Grabowskiego, stały dwa duże budynki drewniane, usytuowane wzdłuż wschodniej i południowej granicy działki oraz niewielki budynek (także drewniany), położony przy pn./zach. narożniku, zbudowany na planie litery „L”. W 1870 r. parcela, wówczas oznaczona numerem policyjnym 27, należała do Franciszka Horaka. W 1891 r. dom należał do Józefa Bryknera (Brucknera), w roku 1893 właścicielką nieruchomości - wówczas już o numerze 37 - była Karolina Brykner (Bruckner). W 1896 roku (patrz: plan Lindleya) na parceli znajdowała się zabudowa drewniana, usytuowana wzdłuż części frontowej oraz w narożniku pd./wsch., na środku działki stał niewielki drewniany obiekt na rzucie kwadratu.

W 1904 roku nieruchomość zakupił za 6.040 rs Gersz Chwast, a następnie sprzedał Matyldzie z Landszteinów hrabinie Dunin-Wąsowiczowej, zamieszkałej przy ul. Książęcej nr 5.

W Księdze Hipotecznej nieruchomości przechowywany jest kosztorys na budowę kamienicy przy Tamce 37 oraz plan sytuacyjny parceli i rzuty wszystkich kondygnacji (rysunków elewacji brak), podpisane przez **Lucjana Henninga** - budowniczego, właściciela Biura Architektoniczno-Technicznego, który niewątpliwie był autor projektu budynku.

cd na wkładce nr 1

Sytuacja: kamienica wolnostojąca, usytuowana na zbliżonej do prostokąta parceli z trójkątnym wcięciem w narożniku pd./zach., położonej w południowej pierzei zachodniego (górnego) odcinka ulicy Tamka, na narożniku zbiegu ulicy Tamki i uliczki Kazimierza, prowadzącej do klasztoru Sióstr Szarytek. Od południa parcela zamknięta ażurowym ogrodzeniem z pionowo ustawionych prętów stalowych na wysokim, murowanym i tynkowanym cokole, z furtką przy ścianie oficyny wschodniej.

Materiał, konstrukcja.

Ściany: budynek murowany z cegły pełnej na zaprawie cementowo-wapiennej, otynkowany; ściana szczytowa (południowa) oficyny wschodniej ocieplona styropianem, otynkowana, pomalowana farbą elewacyjną, cokół w elewacji wschodniej z gruboziarnistego lastriko. Gzymsy i część wystroju ciągniona w tynku, część dekoracyjnych płycin odlewana, naklejana na elewację. Płyty balkonów (porte-fenêtres) żelbetowe, balustrady balkonów proste, z płaskowników stalowych; balustrada tarasu na zamknięciu wykuszu stalowa, kuta, o motywach roślinnych, słupki balustrady murowane, tynkowane. Brama ażurowa, stalowa o motywach geometrycznych (wtórna). W elewacji wsch. okienka piwnic osłonięte kutymi kratami.

Stropy: Kleina, klatki schodowe żelbetowe.

Więźba dachowa, pokrycie dachu: więźba drewniana kleszczowo-płatwiowa, dach kryty papą.

Posadzki, podłogi: na podestach głównej klatki schodowej ozdobne płytki ceramiczne, na klatce schodowej bocznej - w parterze pozostałości płytek ceramicznych; na podestach - lastriko. W przejeździe bramnym i na podwórku nawierzchnia z barwnych kostek betonowych (Nostalit) naśladujących bruk. W kilku mieszkaniach - posadzki taflowe, w sanitariatach terakota. **Schody:** na głównej klatce schodowej schody dwubiegowe; stopnie z okładziną marmurową (prawdopodobnie marmur kielecki „Zygmuntówka”), balustrada stalowa kuta o motywach wolutowo-esownicowych, pochwyt drewniany. Boczna klatka schodowa: schody zabiegowe, na stopniach i podestach szarobiałe lastriko, balustrada z płaskowników stalowych, pochwyt z PCV; schody do piwnicy betonowe.

Stolarka drzwiowa: w przejeździe bramnym drzwi na klatkę schodową (współczesne) drewniane, ramowo-płycinowe, w 2/3 przeszklone, nadświetle prostokątne, dwudzielne, przeszklone; szyby skrzydeł i nadświetla ozdobione wzdłuż krawędzi piaskowaną dekoracją pasową. Drugie drzwi w przejeździe (współczesne) jednoskrzydłowe, pełne, ramowo-płycinowe. Drzwi na boczną klatkę schodową (współczesne). Drzwi do mieszkań na głównej klatce schodowej - w kilku otworach zachowane drewniane dwuskrzydłowe drzwi płycinowe, pozostałe drzwi oraz drzwi na bocznej klatce schodowej - wtórne. Na parterze - stalowe i aluminiowo-stalowe drzwi i witryny lokali użytkowych.

Stolarka okienna: drewniana, półskrzynkowe, okna 2 i 3-skrzydłowe z wywietrznikami górnymi; okno ostatniej kondygnacji głównej klatki schodowej 4-skrzydłowe, trójdzielne (w poziomie), zamknięte półkoliście. Kilka okien dwuskrzydłowych, zespolonych. Większość okien z PCV, o podziałach jak drewniane.

Cd na wkładce nr 1

14. Kubatura 12.324 m ³	15. Powierzchnia użytkowa 1767,2 m ²	16. Przeznaczenie pierwotne Mieszkalno-użytkowe	17. Użytkowanie obecne Mieszkalno-użytkowe
18. Prace budowlane i konserwatorskie, ich przebieg i dokumentacja (po 1945 r.) <ul style="list-style-type: none"> • po 1945 r. rozebrano oficynę tylną (południową) i większość oficyny bocznej zachodniej • 1990 r. – remont węzła c.o. • 1993 r. – malowanie klatek schodowych • 1994 r. – osuszanie piwnic metodą termoiniekcji; docieplenie i otynkowanie ściany szczytowej; wymiana instalacji elektrycznej • 1995 r. – naprawa pokrycia dachu • 1998 r. – impregnacja więźby dachowej • 2002 r. – wymiana nawierzchni podwórka, wykonanie ogrodzenia w pd. części posesji • 2003 r. – wykonanie nowej stalowej bramy; wymiana drzwi wejściowych do klatek schodowych 		19. Stan zachowania(fundamenty, ściany zewnętrzne, ściany wewnętrzne, sklepienia, stropy, konstrukcje dachowe, pokrycie dachu, wyposażenie i instalacje) <p>Ogólny stan budynku dobry.</p> <p>Tynki na elewacjach frontowych brudne, z plamami i zaciekami, poniżej tarasu na zamknięciu wykuszu rozległe zawilgocenia i uszkodzenia dekoracji płycin. Brak dekoracji jednej płyciny nadokiennej.</p> <p>Wnętrze przejazdu bramnego – tynki, zwłaszcza w przyziemiu z ubytkami i uszkodzeniami, ściany zabrudzone.</p> <p>Główna klatka schodowa – ściany brudne, z ubytkami i odspojeniami warstwy malarskiej; na podeście parteru płytki ceramiczne zniszczone, ze śladami prowizorycznych reperacji różnym materiałem; jedyna ocalała supraporta pokryta grubą warstwą powłok olejnych; balustrada schodów stabilna, pokryta grubą warstwą farby olejnej w kolorze jasnozielonym, w partiach ubytków farby widoczne procesy korozji metalu. Stopnie dolnego biegu z wyszczerbieniami na krawędziach.</p> <p>Boczna klatka schodowa: ściany zabrudzone, z ubytkami i odspojeniami warstwy malarskiej, stopnie dolnego biegu zniszczone, z rozległymi ubytkami na krawędziach.</p>	
20. Najpilniejsze postulaty konserwatorskie Remont konserwatorski elewacji i klatek schodowych.			

21. Akta archiwalne i źródła ikonograficzne (rodzaj, numer i miejsce przechowywania)

Archiwum Państwowe m.st. Warszawy

- Plany Lindleya, rkps, druk (1896-98)
- Plan Warszawy 1935-38
- Hipoteka Warszawska, sygn. 4311, 4312
- Taryfy miasta Warszawy – lata 1784-1930
- Akta Nieruchomości, sygn. 7122
- Biuro Odbudowy Stolicy, sygn. 2922

Wojewódzki Urząd Ochrony Zabytków w Warszawie

- Fotoplany Warszawy 1935, 1945
- Referat Gabarytów Wydziału Planowania Miasta

Archiwum zarządcy budynku

„Gminna Gospodarka Komunalna Ochota” Sp. z o.o.”, Warszawa, ul. Grójecka 184:

- dokumentacje techniczne, przeglądy, projekty

23. Uwagi różne

24. Opracowanie karty ewidencyjnej

Tekst i zdjęcia:

mgr Anna Radźwicka-Milczewska, sierpień-wrzesień 2008

Rei

Rzuty budynku:

*Wykonano z funduszy
Miasta Stołecznego Warszawy*
na podstawie inwentaryzacji z archiwum Zarządcy – opracował
mgr inż. Michał Milczewski *Mei*

KARTA PO WYPEŁNIENIU PODLEGA OCHRONIE NA PORSTAWIE PRZEPISÓW PRAWA
AUTORSKIEGO

22. Bibliografia

- Kasprzycki J., Korzenie miasta. Warszawskie pożegnania, T. 2, Śródmieście północne, Warszawa 1997
- Szkurlat A., Secesja w architekturze Warszawy, Warszawa 1999

25. Adnotacje o inspekcjach, informacje o zmianach (daty, imiona i nazwiska wypełniających)

26. Załączniki:

wkładki - szt. 20

WKŁADKA DO KARTY EWIDENCYJNEJ ZABYTKÓW ARCHITEKTURY I BUDOWNICTWA**ZAŁĄCZNIK NR 1**

1. Miejscowość

**WARSZAWA
WOJ. MAZOWIECKIE
DZIELNICA ŚRÓDMIEŚCIE**

5. Obiekt (nazwa jak w karcie)

**BUDYNEK MIESZKALNY - KAMIENICA
UL. TAMKA 37**

6. Zawartość wkładki (nazwa materiału uzupełniającego)

**Cd HISTORII OBIEKTU
Cd OPISU OBIEKTU****Cd historii obiektu**

W marcu 1905 roku Magistrat miasta Warszawy zatwierdził plany budowy kamienicy, którą najpewniej wzniesiono w tym samym roku.

Wybudowana w 1905 roku kamienica składała się z dwóch szerokich skrzydeł frontowych (od pn. i wsch.) oraz znacznie węższych oficyn bocznych – zachodniej i południowej. W parterze, tak jak i obecnie, ulokowane były lokale sklepowe o dużych witrynach. Na elewacji frontowej znajdowały się duże balkony o prostokątnych płytach i metalowych balustradach.

W 1920 roku współwłaścicielami kamienicy byli m.in. Matylda Dunin-Wasowiczowa i Kazimierz Hac. W 1924 roku kamienica należała do Kazimierza Haca oraz Stefana Felicjana i Marii z Martynowskich, priomo voto Kwiatkowskiej - małżonków Gano.

W 1940 r. dom wyceniony był na 38 500 zł.

Dnia 9 czerwca 1941 r. Oddział Nieruchomości Zarządu Miasta informował, że: „*W przyszłości przewidziane jest zniesienie budynku i zamiana terenu na zielen użyteczności publicznej*”.

W czasie Powstania Warszawskiego częściowo uszkodzona została oficyna południowa kamienicy.

Po wojnie – zapewne w związku z nową aranżacją otoczenia odbudowywanego pałacu Ostrogskich - rozebrano oficynę tylną (południową) i większość oficyny bocznej zachodniej kamienicy.

Brak danych, kiedy usunięto pierwotne płyty balkonowe z fasady.

Określenie stylu: wystrój elewacji o formach secesji geometrycznej.

Cd opisu obiektu

Rzut: kamienica złożona z dwóch 2 ½ -traktowych skrzydeł frontowych (od pn. i wsch.) o traktach prostopadłych do siebie, oraz z zachowanej w jednej osi oficyny zachodniej; ściana południowa skrzydła wschodniego z uskokiem, w części o ukośnym przebiegu. W skrzydle pn. (od strony ul. Tamka) przejazd bramny prowadzący na niewielkie podwórze, od pd. zamknięte ogrodzeniem z furtką. W ścianie zachodniej przejazdu bramnego wejście na klatkę schodową o schodach dwubiegowych, umieszczoną w trójbocznym ryzalicie elewacji podwórzowej, z której na każdej kondygnacji powyżej parteru wejścia do dwóch dużych mieszkań; w II kondygnacji wschodniej części budynku z dużym wykuszem w pomieszczeniu w trakcie frontowym.

W skrzydle wschodnim klatka schodowa o schodach zabiegowych umieszczona w wydatnym ryzalicie na rzucie wycinka koła, na każdej kondygnacji wejście do czterech niewielkich mieszkań. Pierwotny układ pomieszczeń zniekształcony po starcie oficyny bocznej i tylnej oraz wprowadzeniu licznych wtórnych ścianek działowych.

W skrzydle wschodnim klatka schodowa o schodach zabiegowych umieszczona w wydatnym, ćwierćkolistym ryzalicie elewacji podwórzowej; na każdej kondygnacji wejście do czterech niewielkich mieszkań.

Cd na wkładce nr 2

Wkładkę założyła: mgr Anna Radźwicka-Milczewska, sierpień 2008

WKŁADKA DO KARTY EWIDENCYJNEJ ZABYTKÓW ARCHITEKTURY I BUDOWNICTWA
ZAŁĄCZNIK NR 2

1. Miejscowość WARSZAWA WOJ. MAZOWIECKIE DZIELNICA ŚRÓDMIEŚCIE	5. Obiekt (nazwa jak w karcie) BUDYNEK MIESZKALNY - KAMIENICA UL. TAMKA 37	6. Zawartość wkładki (nazwa materiału uzupełniającego) Cd OPISU OBIEKTU
----------------------------------------------------------------------------------------------	------------------------------------------------------------------------------------------------	-----------------------------------------------------------------------------------

Pierwotny układ pomieszczeń zniekształcony po stracie oficyn bocznej i tylnej oraz po wprowadzeniu licznych wtórnych ścianek działowych. Na ostatniej kondygnacji skrzydła wschodniego korytarz łączący tę część budynku z pomieszczeniami skrzydła północnego.

Bryła: budynek podpiwniczony, złożony z dwóch skrzydeł przyulicznych i małego fragmentu oficyny wschodniej, V-kondygnacyjny, wysokość ok. 25 m; nad skrzydłami przyulicznymi niski dach dwuspadowy, nad fragmentem oficyny zachodniej j i w pd. części skrzydła wschodniego - dach-pulpitowy.

Elewacja północna (frontowa): V-kondygnacyjna, w dwóch osiach skrajnych od wsch. i zach. oraz w osi środkowej wysunięta płytkimi, prostokątnymi pseudoryzalitami, w parterze (gdzie lokale użytkowe) 5-osiowa, z prostokątnym otworem bramnym na osi i witrynami sklepowymi w pozostałych osiach; w wyższych kondygnacjach elewacja 11-osiowa, symetryczna. Parter wysoki, boniowany poziomo, zamknięty profilowanym gzymsem kordonowym, w kondygnacji II-ej przez całą szerokość fasady przebiega pas z linearnym rowkowaniem; pod oknami kondygnacji II-ej i IV-ej umieszczone wąskie, słabo profilowane gzymsy podokiennne, gzyms wieńczący jest szeroki, profilowany. Ryzalitty boczne w kondygnacjach II-III ujęto po bokach lizenami, w kondygnacjach IV-V pseudopilastrami ozdobionymi w partii głowicy prostokątnymi plaketami uskokowo wyciętymi u dołu i dekorowanymi pojedynczymi ząbkami, w partii trzonu – potrójnym wypukłym laskowaniem, z przewiązką i gałką u dołu. W kondygnacjach II-III i IV-V okna ujęte wspólnymi pionowymi płycinami, wszystkie z odcinkami gzymsów podokiennych, ozdobione płycinami nad- lub podokiennymi. Pod oknami kondygnacji II-ej prostokątne poziome wklęsłe płyciny dekorowane motywem koła i poziomych listew; pod oknami kondygnacji III-ej rodzaj stylizowanych fartuszków w kształcie gładkich płycin z prostokątnym wycięciem u dołu, z niewielkimi wypukłymi guzami i esowato wyciętymi krawędziami bocznymi górnych partii, ozdobionych szerokimi, dwukrotnie załamanymi opaskami o silnie fakturowanej powierzchni, nad otworami tej kondygnacji umieszczono poziome, prostokątne wycięte u dołu fakturowane płyciny. Okna w kondygnacji IV-ej z uproszczonymi wspornikami pod gzymsem podokiennym, pomiędzy którymi prostokątnie wylamana, fakturowana, trójdzielna pozioma płycina; w kondygnacji V-ej otwory ujęte od dołu dużymi fartuszkami z nałożoną w górnej partii geometryczną dekoracją w formie wąskiego, wycinanego prostokątnie fartuszka. W ryzalicie środkowym w kondygnacji II-ej trójboczny wykusz zamknięty tarasem kondygnacji III-ej z balustradą złożoną murowanych, narożnych, prostopadłościennych filarków ozdobionych od góry pseudogłowicami wyciętymi w półkola, z częścią trzonów pokrytych kanelowaniem. Pomiędzy filarkami kuta krata z pionowych, faliście ukształtowanych prętów zakończonych kutymi w blasze stylizowanymi liśćmi kasztanowca. W kondygnacjach II-IV ryzalitu środkowego umieszczone dwa otwory (balkonowy i okienny), w kondygnacji V-ej traida otworów złożona z drzwi balkonowych ujętych po bokach wąskimi oknami.

Okna: wszystkie prostokątne, dwuskrzydłowe, z wywietrznikiem górnym; drzwi balkonowe dwuskrzydłowe, dołem pełne, z wywietrznikiem górnym, jedno (w kond. V-ej ryzalitu środkowego – jednoskrzydłowe, bez podziałów), stolarka w większości z PCV.

Balkony: w kondygnacjach III i IV w osiach 2-ej i 10-ej otwory balkonowe i bardzo płytkie płyty balkonowe zamknięte prostą balustradą z płaskownikami; w ryzalicie środkowym w kondygnacjach IV i V szersze, tak samo płytkie balkony z anal. balustradą. **cd na wkładce nr 3**

Wkładkę założyła: mgr Anna Radźwicka-Milczewska, sierpień 2008

WKŁADKA DO KARTY EWIDENCYJNEJ ZABYTKÓW ARCHITEKTURY I BUDOWNICTWA
ZAŁĄCZNIK NR 3

1. Miejscowość WARSZAWA WOJ. MAZOWIECKIE DZIELNICA ŚRÓDMIEŚCIE	5. Obiekt (nazwa jak w karcie) BUDYNEK MIESZKALNY - KAMIENICA UL. TAMKA 37	6. Zawartość wkładki (nazwa materiału uzupełniającego) cd OPISU OBIEKTU
--------------------------------------------------------------------------------------------------	------------------------------------------------------------------------------------------------	---------------------------------------------------------------------------------------

cd opisu obiektu

Elewacja wschodnia: V-kondygnacyjna, 9-osiowa, w dwóch osiach od pn. z płytkim pseudoryzalitem anal. jak w elewacji pn., w którego parterze duża witryna sklepowa. Artystyczna elewacja i dekoracje podokienne jak w fasadzie; w kondygnacji III-ej w osi 4-ej od pn. płytki balkon z żelazną balustradą. Cokół budynku wysoki, z wtórnym oblicowaniem z gruboziarnistego lastryko; w cokole prostokątne okna suterenu zabezpieczone kutymi kratami, u dołu wygiętymi ćwierćkolistymi, wyżej ćwierćkolistymi wcięciami, złamanymi prostokątnie, u góry zakończonymi zwiniętymi ślimacznikami; po bokach krat dekoracje wolutowo-esownicowe; jedna krata wtórna, z żelazną o kolistym przekroju, naśladująca w ogólnym zarysie kształt krat oryginalnych.

Elewacja wschodnia: pierwotnie ślepa, otynkowana, bez podziałów architektonicznych, z kilkoma wtórnie wybitymi niewielkimi okienkami.

Elewacje podwórzowe: gładkie, bez podziałów architektonicznych i obramień okien, jedynie z szerokim profilowanym gzymsem wieńczącym.

Elewacja południowa skrzydła północnego: V-kondygnacyjna, 5-osiowa, w osi 3-ej od wschodu z wydatnym trójbocznym ryzalitem klatki schodowej, z prostokątnym otworem bramnym w osi 4-ej, w osi V-ej ukośnie załamana.

Oficina wschodnia: w parterze dwuosiowa, ze śmietnikiem w miejscu klatki schodowej, powyżej zachowana na długości jednej osi.

Elewacja wschodnia skrzydła zachodniego: 4-osiowa, z ćwierćkolistym ryzalitem klatki schodowej w skrajnej osi od pn. W najwyższej kondygnacji ryzalitu klatki schodowej głównej klatki schodowej okno 4-skrzydłowe, trójdzielne (w poziomie), zamknięte półkolistymi, w osi 5-ej tej części budynku okna trójskrzydłowe, z wywietrznikiem górnym; wszystkie pozostałe okna dwuskrzydłowe, z wywietrznikami górnymi, większość stolarki okiennej z PCV.

Elewacja południowa skrzydła wschodniego: w części pd./wsch. ukośnie ścięta, od pd. z uskokiem, okna wtórnie wybite, nieregularnie rozmieszczone, prostokątne, dwuskrzydłowe.

Przejazd bramny.

Otwór bramny zamknięty od strony ulicy ażurową kutą stalową **bramą** (współczesną), dwuskrzydłową, z wąskimi kwaterami bocznymi i prostokątnym dwudzielnym nadświetłem. Skrzydła o konstrukcji ramowej, w dolnej partii osłonięte blachami stalowymi, utworzone z pionowo ustawionych kształtowników stalowych połączonych u góry i dołu poziomymi listwami, w kilku miejscach pomiędzy kratownicą wstawione małe blaszane płytki. Uchwyty skrzydeł pionowe, obustronnie zakończone plastycznymi szyszkami pinii. Nadświetle o dekoracjach geometrycznych (okręgi, prostokąty, odcinki łuku).

Cd na wkładce nr 4

Wkładkę założyła: mgr Anna Radźwicka-Milczewska, sierpień 2008 r.

WKŁADKA DO KARTY EWIDENCYJNEJ ZABYTKÓW ARCHITEKTURY I BUDOWNICTWA
ZAŁĄCZNIK NR 4

1. Miejscowość WARSZAWA WOJ. MAZOWIECKIE DZIELNICA ŚRÓDMIEŚCIE	5. Obiekt (nazwa jak w karcie) BUDYNEK MIESZKALNY - KAMIENICA UL. TAMKA 37	6. Zawartość wkładki (nazwa materiału uzupełniającego) cd OPISU OBIEKTU
--------------------------------------------------------------------------------------------------------------------	-----------------------------------------------------------------------------------------------------------	-----------------------------------------------------------------------------------

Wnętrze przejazdu bramnego: bez wystroju, zamknięte płaskim stropem podzielonym belkami wspartymi na lizenach opinających ściany i wydzielających trzy przęsła. Pośrodku ściany zachodniej wejście na główną klatkę schodową (drzwi współczesne) poprzedzone niskim stopniem z lastryko, w części pd. tejże ściany - jednoskrzydłowe pełne drzwi (współczesne)

Nawierzchnia przejazdu z barwnych (szare, żółto beżowe, ceglaste) kostek betonowych (Nostalit) naśladujących bruk, ułożonych w dekoracyjne motywy geometryczne.

Klatka schodowa w skrzydle północnym: dostępna z przejazdu bramnego.

Drzwi na klatkę schodową drewniane (współczesne, stylizowane, kopia oryginalnych?), częściowo przeszklone szkłem ozdobnym (piaskowanie wzdłuż krawędzi), dwuskrzydłowe, w dolnych partiach z dekoracją z oprofilowanych kwadratowych płycin dekorowanych pośrodku okręgiem i krzyżowo ułożonymi laskowaniami; u samego dołu z nałożoną listwą o falistym przebiegu; listwa przymykowa zakończona stylizowaną głowicą; nadświetle prostokątne, przeszklone, dwudzielne.

Stopnie schodów z okładziną marmurową (prawdopodobnie marmur kielecki „Zygmuntówka”), na podestach kolorowe płytki ceramiczne z wzorem kwiatowym, balustrada schodów stalowa kuta, złożona z powtarzalnych segmentów utworzonych z motywów wolut i skręconych prętów; pochwyt drewniany. Oryginalna stolarka drzwiowa (drzwi drewniane, dwuskrzydłowe, płycinowe, pełne) - zachowana szczątkowo, większość drzwi wtórna. Na parterze zachowana oprofilowana futryna drzwiowa (bez skrzydeł), nad którą supraporta zamknięta oprofilowanym łukiem wklęsło-wypukłym, pokryta reliefową secesyjną dekoracją o motywach roślinnych.

Klatka schodowa boczna (w skrzydle wschodnim): drzwi wejściowe współczesne, 1 ½ -skrzydłowe, płycinowe, częściowo przeszklone; na parterze pozostałości układanych w szachownicę płytek ceramicznych kremowych i żółto-beżowych; schody zabiegowe, z lastryko, na ostatnim biegu kamienne (?), balustrada z kształtowników stalowych; pochwyt z PCV. Stolarka okienna wtórna. Na parterze wtórna boazeria z pionowych listew. Na ostatniej kondygnacji korytarz łączący oba skrzydła budynku, na podłodze płytki ceramiczne szaro-kremowe, jedne drzwi oryginalne, dwuskrzydłowe, ramowo-płycinowe.

Wnętrza: wg – informacji z karty przeglądu obiektu - w kilku mieszkaniach zachowane taflowe posadzki, płytki ceramiczne (w sanitariatach), drzwi drewniane płycinowe, w kilku pomieszczeniach budynku frontowego - na sufitach dekoracje sztukatorskie o motywach roślinnych (wnętrza nie zostały udostępnione do oględzin).

Instalacje: c.o., wod.-kan., gazowa, elektryczna.

Wkładkę założyła: mgr Anna Radźwicka-Milczewska, sierpień 2008 r.

WKŁADKA DO KARTY EWIDENCYJNEJ ZABYTKÓW ARCHITEKTURY I BUDOWNICTWA
ZAŁĄCZNIK NR 4 A

1. Miejscowość

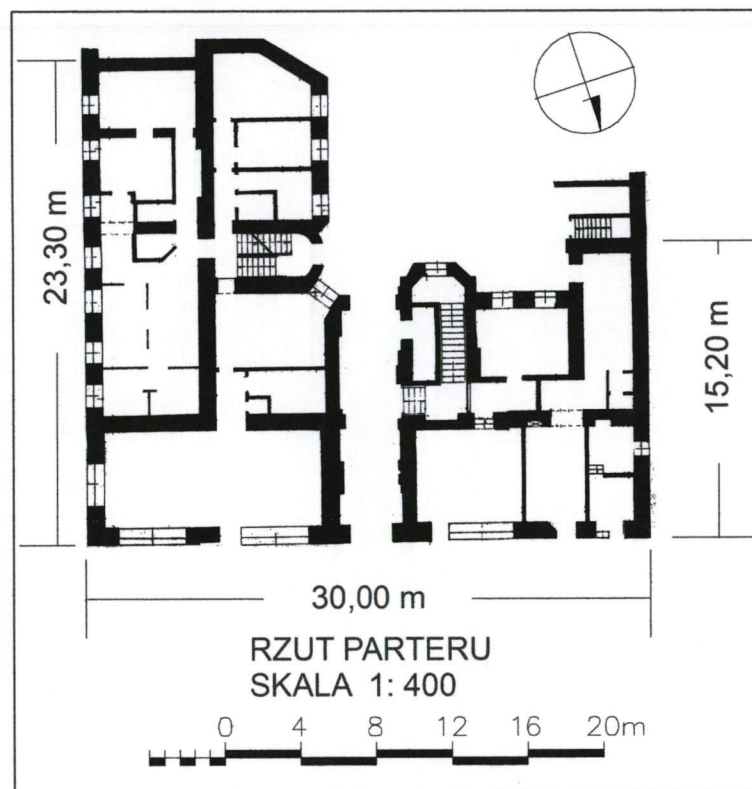
WARSZAWA
WOJ. MAZOWIECKIE
DZIELNICA ŚRÓDMIEŚCIE

5. Obiekt (nazwa jak w karcie)

BUDYNEK MIESZKALNY - KAMIENICA
UL. TAMKA 37

6. Zawartość wkładki (nazwa materiału uzupełniającego)

RZUT BUDYNKU



Wkładkę założyła: Anna Radźwicka-Milczewska,
 sierpień 2008 r.

WKŁADKA DO KARTY EWIDENCYJNEJ ZABYTKÓW ARCHITEKTURY I BUDOWNICTWA

ZAŁĄCZNIK NR 5

1. Miejscowość

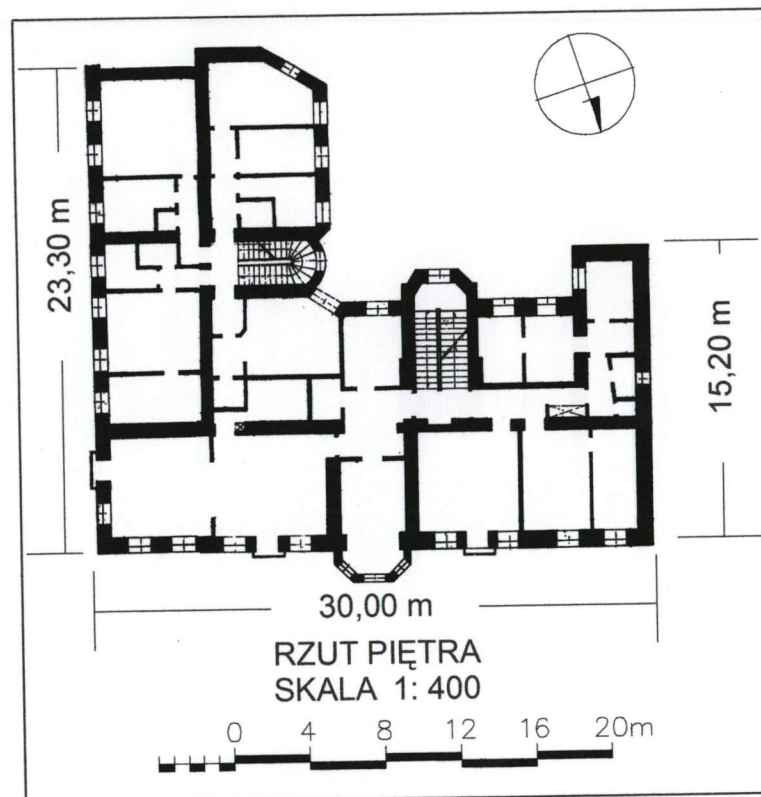
**WARSZAWA
WOJ. MAZOWIECKIE
DZIELNICA ŚRÓDMIEŚCIE**

5. Obiekt (nazwa jak w karcie)

**BUDYNEK MIESZKALNY - KAMIENICA
UL. TAMKA 37**

6. Zawartość wkładki (nazwa materiału uzupełniającego)

RZUT BUDYNKU



Wkładkę założyła: Anna Radźwicka-Milczewska,
sierpień 2008 r.

WKŁADKA DO KARTY EWIDENCYJNEJ ZABYTKÓW ARCHITEKTURY I BUDOWNICTWA

ZAŁĄCZNIK NR 6

1. Miejscowość

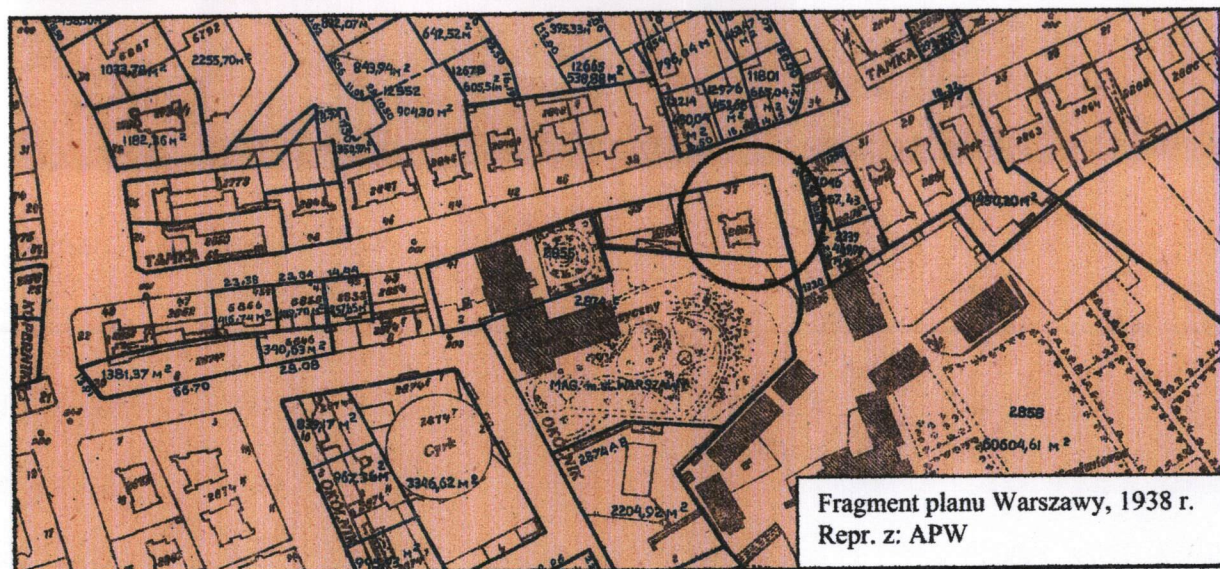
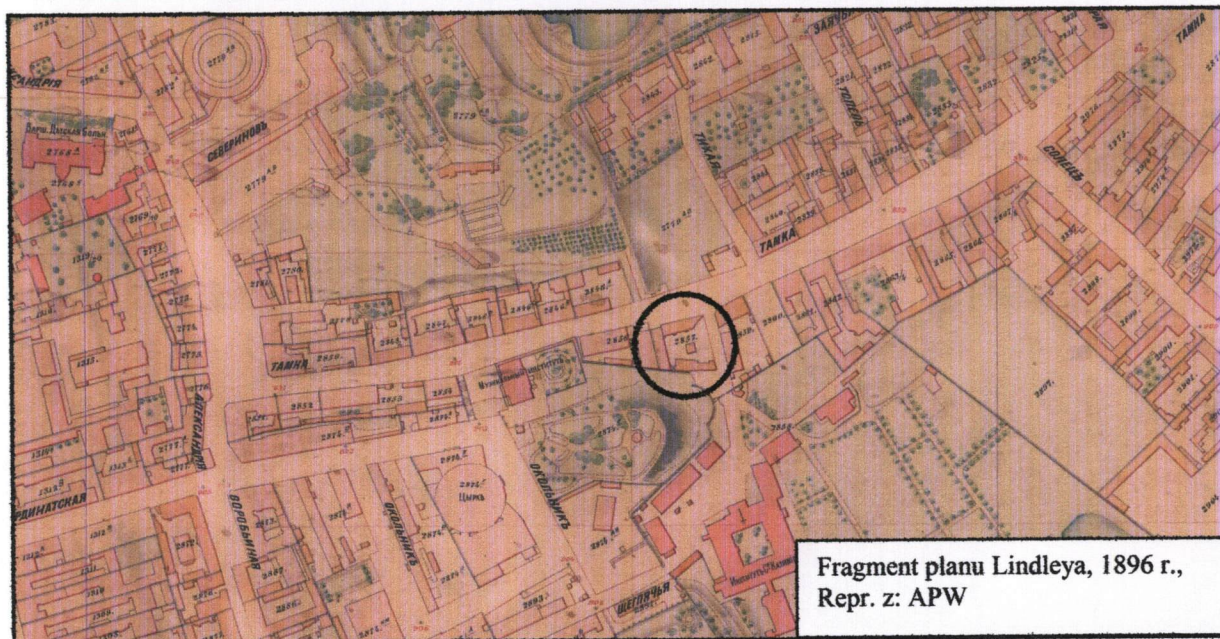
**WARSZAWA
WOJ. MAZOWIECKIE
DZIELNICA ŚRÓDMIEŚCIE**

5. Obiekt (nazwa jak w karcie)

**BUDYNEK MIESZKALNY - KAMIENICA
UL. TAMKA 37**

6. Zawartość wkładki (nazwa materiału uzupełniającego)

**ARCHIWALNE MATERIAŁY
KARTOGRAFICZNE I IKONOGRAFICZNE**



Stan sprzed 1944 r., repr. z: Referat Gabarytów,
WUOZ Warszawa

WKŁADKA DO KARTY EWIDENCYJNEJ ZABYTKÓW ARCHITEKTURY I BUDOWNICTWA**ZAŁĄCZNIK NR 7**

1. Miejscowość

**WARSZAWA
WOJ. MAZOWIECKIE
DZIELNICA ŚRÓDMIEŚCIE**

5. Obiekt (nazwa jak w karcie)

**BUDYNEK MIESZKALNY - KAMIENICA
UL. TAMKA 37**

6. Zawartość wkładki (nazwa materiału uzupełniającego)

Fragment fotoplanu Warszawy z 1945 r.

1. Miejscowość

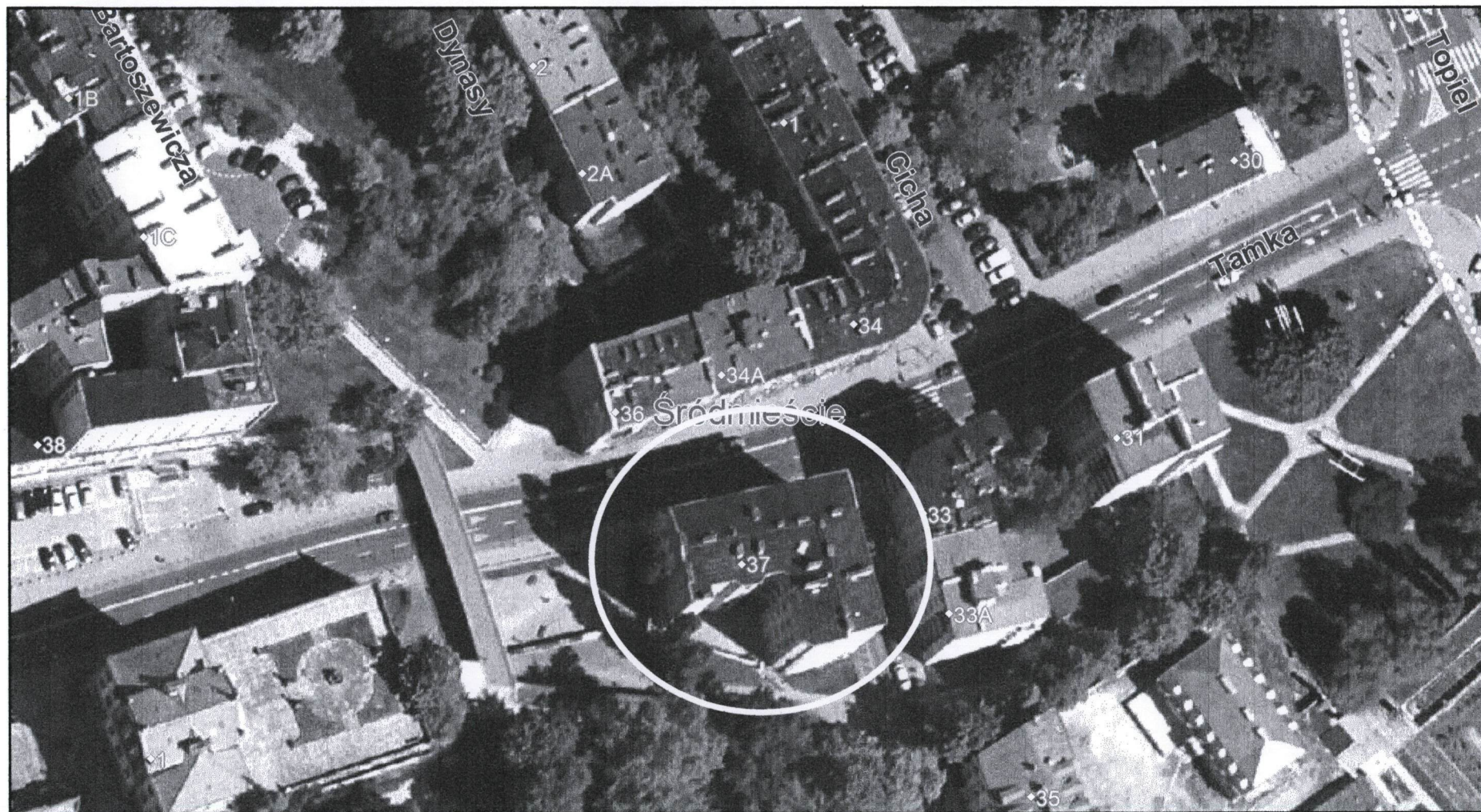
**WARSZAWA
WOJ. MAZOWIECKIE
DZIELNICA ŚRÓDMIEŚCIE**

5. Obiekt (nazwa jak w karcie)

**BUDYNEK MIESZKALNY - KAMIENICA
UL. TAMKA 37**

6. Zawartość wkładki (nazwa materiału uzupełniającego)

**Fragment fotoplanu warszawy,
stan z roku 2005 r.**



1. Miejscowość **WARSZAWA**
WOJ. MAZOWIECKIE
DZIELNICA ŚRÓDMIEŚCIE

5. Obiekt (nazwa jak w karcie)
BUDYNEK MIESZKALNY - KAMIENICA
UL. TAMKA 37

6. Zawartość wkładki (nazwa materiału uzupełniającego)
ZDJĘCIA
 Wkładkę założyła: mgr Anna Radźwicka-Milczewska,
 sierpień 2008



2



3



4



5



6

WKŁADKA DO KARTY EWIDENCYJNEJ ZABYTKÓW ARCHITEKTURY I BUDOWNICTWA

ZAŁĄCZNIK NR 10

1. Miejscowość

**WARSZAWA
WOJ. MAZOWIECKIE
DZIELNICA ŚRÓDMIEŚCIE**

5. Obiekt (nazwa jak w karcie)

**BUDYNEK MIESZKALNY - KAMIENICA
UL. TAMKA 37**

6. Zawartość wkładki (nazwa materiału uzupełniającego)

ZDJĘCIA



7

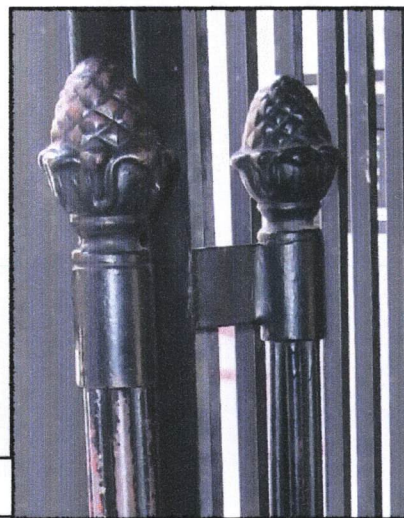


8



9

Wkładkę założyła:
Anna Radźwicka-Milczewska,
sierpień 2008 r.



10



11

WKŁADKA DO KARTY EWIDENCYJNEJ ZABYTKÓW ARCHITEKTURY I BUDOWNICTWA

ZAŁĄCZNIK NR 11

1. Miejscowość

**WARSZAWA
WOJ. MAZOWIECKIE
DZIELNICA ŚRÓDMIEŚCIE**

5. Obiekt (nazwa jak w karcie)

**BUDYNEK MIESZKALNY - KAMIENICA
UL. TAMKA 37**

6. Zawartość wkładki (nazwa materiału uzupełniającego)

ZDJĘCIA



1. Miejscowość

WARSZAWA
WOJ. MAZOWIECKIE
DZIELNICA ŚRÓDMIEŚCIE

5. Obiekt (nazwa jak w karcie)

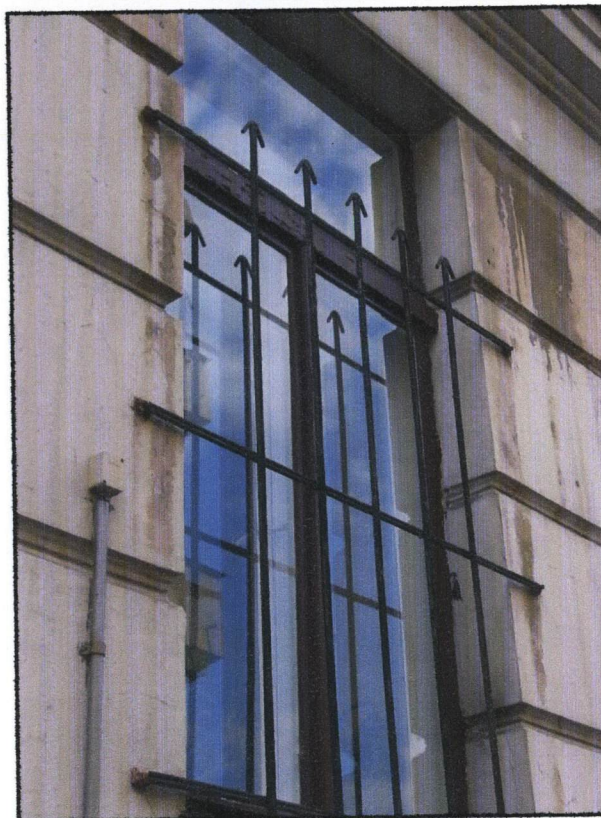
BUDYNEK MIESZKALNY - KAMIENICA
UL. TAMKA 37

6. Zawartość wkładki (nazwa materiału uzupełniającego)

ZDJĘCIA



15



16



17

WKŁADKA DO KARTY EWIDENCYJNEJ ZABYTKÓW ARCHITEKTURY I BUDOWNICTWA

ZAŁĄCZNIK NR 13

1. Miejscowość

**WARSZAWA
WOJ. MAZOWIECKIE
DZIELNICA ŚRÓDMIEŚCIE**

5. Obiekt (nazwa jak w karcie)

**BUDYNEK MIESZKALNY - KAMIENICA
UL. TAMKA 37**

6. Zawartość wkładki (nazwa materiału uzupełniającego)

ZDJĘCIA



Wkładkę założyła: Anna Radźwicka-Milczewska,
sierpień 2008 r.

WKŁADKA DO KARTY EWIDENCYJNEJ ZABYTKÓW ARCHITEKTURY I BUDOWNICTWA

ZAŁĄCZNIK NR 14

1. Miejscowość

**WARSZAWA
WOJ. MAZOWIECKIE
DZIELNICA ŚRÓDMIEŚCIE**

5. Obiekt (nazwa jak w karcie)

**BUDYNEK MIESZKALNY - KAMIENICA
UL. TAMKA 37**

6. Zawartość wkładki (nazwa materiału uzupełniającego)

ZDJĘCIA



Wkładkę założyła: Anna Radźwicka-Milczewska,
sierpień 2008 r.

WKŁADKA DO KARTY EWIDENCYJNEJ ZABYTKÓW ARCHITEKTURY I BUDOWNICTWA

ZAŁĄCZNIK NR 15

1. Miejscowość

**WARSZAWA
WOJ. MAZOWIECKIE
DZIELNICA ŚRÓDMIEŚCIE**

5. Obiekt (nazwa jak w karcie)

**BUDYNEK MIESZKALNY - KAMIENICA
UL. TAMKA 37**

6. Zawartość wkładki (nazwa materiału uzupełniającego)

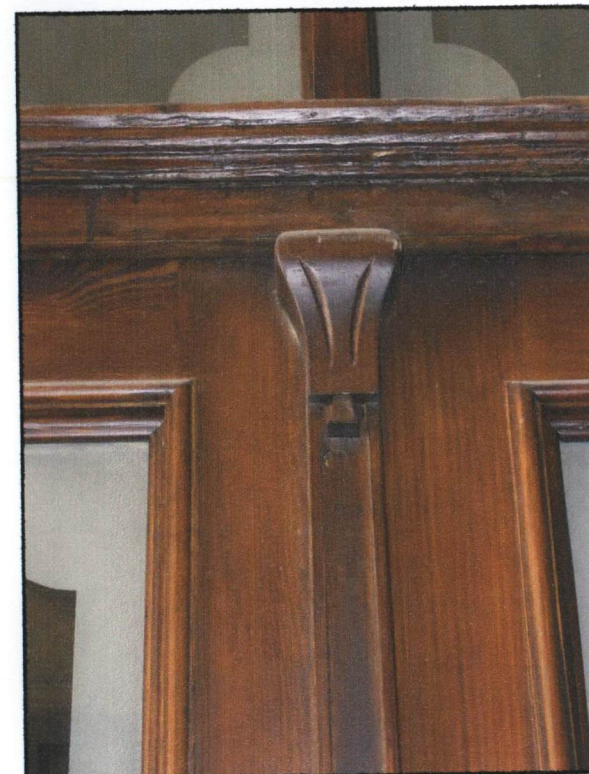
ZDJĘCIA



26



27



28

Wkładkę założyła: Anna Radźwicka-Milczewska,
sierpień 2008 r.

1. Miejscowość

WARSZAWA
WOJ. MAZOWIECKIE
DZIELNICA ŚRÓDMIEŚCIE

5. Obiekt (nazwa jak w karcie)

BUDYNEK MIESZKALNY - KAMIENICA
UL. TAMKA 37

6. Zawartość wkładki (nazwa materiału uzupełniającego)

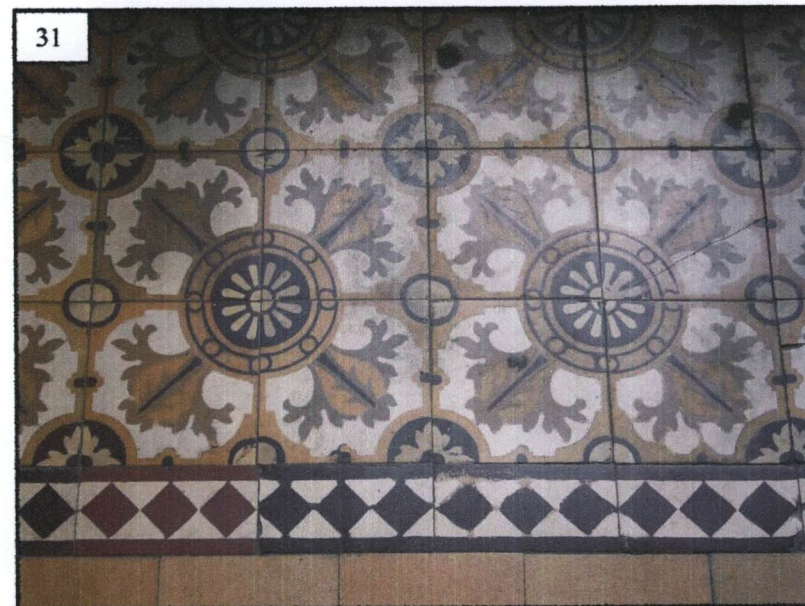
ZDJĘCIA



29



30



31



32

Wkładkę założyła: Anna Radźwicka-Milczewska,
sierpień 2008 r.

WKŁADKA DO KARTY EWIDENCYJNEJ ZABYTKÓW ARCHITEKTURY I BUDOWNICTWA

ZAŁĄCZNIK NR 17

1. Miejscowość

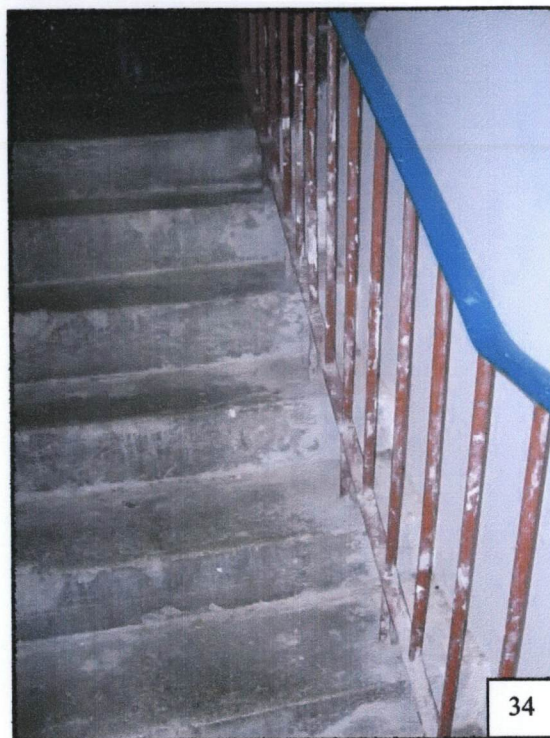
**WARSZAWA
WOJ. MAZOWIECKIE
DZIELNICA ŚRÓDMIEŚCIE**

5. Obiekt (nazwa jak w karcie)

**BUDYNEK MIESZKALNY - KAMIENICA
UL. TAMKA 37**

6. Zawartość wkładki (nazwa materiału uzupełniającego)

ZDJĘCIA



Wkładkę założyła: Anna Radźwicka-Milczewska,
sierpień 2008 r.

WKŁADKA DO KARTY EWIDENCYJNEJ ZABYTKÓW ARCHITEKTURY I BUDOWNICTWA**ZAŁĄCZNIK NR 18**

1. Miejscowość

**WARSZAWA
WOJ. MAZOWIECKIE
DZIELNICA ŚRÓDMIEŚCIE**

5. Obiekt (nazwa jak w karcie)

**BUDYNEK MIESZKALNY - KAMIENICA
UL. TAMKA 37**

6. Zawartość wkładki (nazwa materiału uzupełniającego)

OPIS ZDJĘĆ

1. Widok elewacji północnej i ściany bocznej zachodniej
2. Elewacja północna
3. Fragment elewacji północnej
4. Fragment elewacji północnej – wykusz
5. Wykusz w elewacji północnej
6. Balustrada tarasu na zakończeniu wykuszu
7. Obramienia okien
8. Krata bramy
9. Wnętrze przejazdu bramnego
10. Detal kraty bramy – uchwyty
11. Detal kraty bramy
12. Widok elewacji wschodniej
13. Fragment elewacji wschodniej
14. Narożnik elewacji wschodniej
15. Obramienia okien
16. Krata w oknie parteru
17. Kraty okien w suterenach elewacji wschodniej
18. Elewacja tylna -południowa budynku frontowego
19. Elewacja podwórzowa skrzydła wschodniego
20. Fragment ryzalitu klatki schodowej
21. Fragment elewacji podwórzowych

22. Widok elewacji podwórzowych (części elewacji frontowej i fragmentu skrzydła zachodniego)
23. Ściana szczytowa skrzydła wschodniego
24. Podwórk
25. Stolarka okienna (elewacja podwórzowa)
26. Drzwi w przejeździe bramnym
27. Drzwi w przejeździe bramnym
28. Drzwi w przejeździe bramnym
29. Klatka schodowa w budynku frontowym
30. Balustrada schodów klatki schodowej w budynku frontowym
31. Płytki ceramiczne na podeście klatki schodowej w budynku frontowym
32. Klatka schodowa w budynku frontowym – fragment zwieńczenia drzwi (supraporta)
33. Drzwi na klatkę schodową w skrzydle wschodnim
34. Klatka schodowa w skrzydle wschodnim
35. Skrzydło wschodnie – korytarz na najwyższej kondygnacji
36. Fragment klatki schodowej w skrzydle wschodnim.