

1. Obiekt

BUDYNEK TRZECH SZKOL POWSZECHNYCH

2. Czas powstania

1934-1935 r.

3. Miejscowosc

02-569 WARSZAWA

4. Adres

UL. RÓŻANA 22/24

nr hipoteczny

5. Przynaleznosc administracyjna

województwo mazowieckie

dzielnica MOKOTÓW

6. Poprzednie nazwy miejscowosci

Mokotów

7. Przynaleznosc administracyjna
przed 1 VI 1975

województwo warszawskie

powiat

8. Wlasciciel i jego adres

Urząd Miasta Stołecznego Warszawy,
00-142 Warszawa, pl. Bankowy 3/5

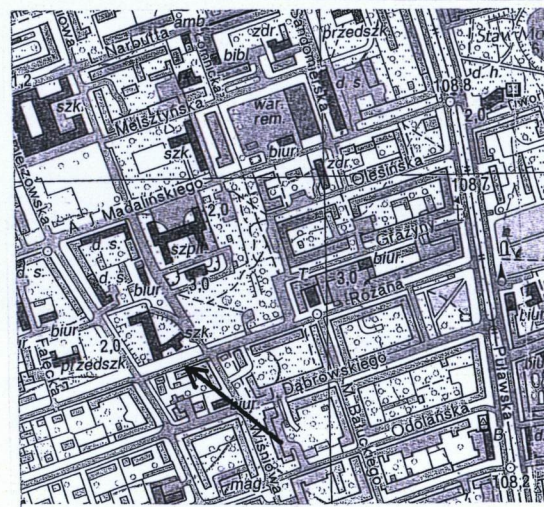
9. Uzytkownik i jego adres

Zespół Szkół Specjalnych nr 99 im.
Stefana Starzyńskiego

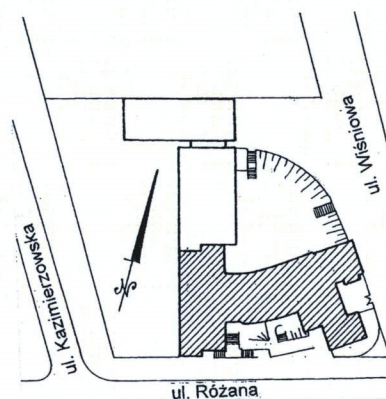
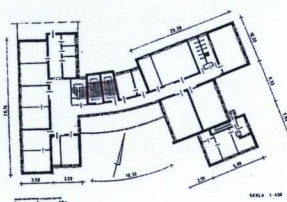
10. Rejestr zabytkow

Nr

Data



ORIENTACJA skala 1 : 10 000



■ budynek z 1935 r.
□ budynek z 1958 r.

SYTUACJA skala 1: 2 000

12. Autorzy, historia obiektu, określenia stylu

Budynek szkoły przeznaczony dla trzech szkół powszechnych wybudowano w sezonie 1934-35 r. w ramach I serii inwestycji miejskich obejmującej 10 budynków nowych szkół. Projekt szkoły powstał w oparciu o tzw. minimalny program ministerialny, opracowany w 1931 r., a przedstawiony w numerze 3 i następnych zeszytach wydanych przez Ministerstwo Wyznań Religijnych i Oświecenia Publicznego. Autorem projektu szkoły był architekt Juliusz Żurawski. Program obejmował najniezbędniejsze pomieszczenia konieczne dla normalnego funkcjonowania szkoły. Na każdą szkołę przypadało 7 izb lekcyjnych, sala do robót ręcznych, sala do przyrody, pokój kierownika, pokój nauczycieli, lekarza, sanitariaty i łazienki. Do wspólnego użytku wszystkich szkół przeznaczony został poziom suterenu, gdzie znalazły się szatnie, kuchnia, stołówka, pomieszczenia pomocnicze, sala gimnastyczna, czytelnia, kotłownia. Na rekreację przeznaczony był dodatkowo hall na każdej kondygnacji (poza suterena) usytuowany w części zachodniej. Wszystkie poziomy łączyły dwie klatki schodowe usytuowane w środkowej partii zespołu. Mieszkanie dla kierownika szkoły i woźnego usytuowano w niewielkim budynku mieszkalnym. Po północnej stronie zespołu powstało miejsce na 3 boiska, jednakże nie urządzono ich. Teren po zachodniej stronie budynku przeznaczono na ogródek szkolny. Szkoła otrzymała imię Generała Juliana Stachewicza (historyk wojskowy, gen. Brygady Wojska Polskiego, zm. 1934). W czasie okupacji niemieckiej budynki szkoły zajęte były przez Niemców. W tym czasie dokonano niewielkich zmian w ich rozplanowaniu, przede wszystkim wprowadzono 3 klatkę schodową. Podczas Powstania Warszawskiego budynek był redutą powstańców – budynek ostrzeliwano, zrzucono bombę lotniczą. Zniszczenia wojenne były znaczne - zawałony dach, stropy przebite bombą w środkowej części budynku, częściowo zawałone mury w środkowej, górnej partii budynku, zniszczone częściowo podłogi oraz okna. W 1946 r. szkołę wyremontowano. W 1958 r. po północno-zachodniej stronie zespołu dobudowano nowy człon, tzw. **Cd. na wkładce**

13. Opis (sytuacja, materiał i konstrukcja, rzut, bryła, elewacje, wnętrze, wyposażenie, instalacje)

Sytuacja

Budynek usytuowany w znacznym obniżeniu terenu u zbiegu ul. Różanej i Kazimierzowskiej, od wschodu graniczący z nieuporządkowanym przebiegiem ulicy Wiśniowej, oddzielającym zespół od skweru. Różnica poziomów terenu wyrównana od frontu murem oporowym, 4-ema parami schodków oraz dwoma pochylniami-zjazdami dla wózków inwalidzkich. Od strony północno-wschodniej występuje niewielki, zagłębiony dziedziniec na rzucie ćwiartki koła ogrodzony murem oporowym z dwiema parami schodków. Budynek wolnostojący, z elewacjami frontowymi zwróconymi na południe. Ogrodzony od ul. Kazimierzowskiej siatką na otynkowanym podmurowaniu, od ul. Różanej i Wiśniowej prętami stalowymi na otynkowanym podmurowaniu. Od ulicy Różanej, po wschodniej stronie zespołu występuje ogrodzenie z dwoma wejściami w postaci pary betonowych słupków i bramka z prętów stalowych. Wejście skrajne bez furtki, wejście drugie z dwuskrzydłową, prętową furtą, związaną z ulicą Wiśniową. Od północy posesja jest nieogrodzona.

Materiał i konstrukcja

Ściany zewnętrzne otynkowane tynkami szlachetnymi na poziomie suterenu z okładziną klinkierową pomalowaną farbą. Bez okładziny klinkierowej są mury elewacji północnych. Ściany wewnętrzne z cegły ceramicznej pełnej, otynkowane, w części korytarzowej suterenu i parteru pokryte boazeriami ze sklejki drewnianej i listewek drewnianych **Stropy** – na wszystkich kondygnacjach stropy ogniotrwałe typu Kleina **Wieźba** – drewniana, stolcowa, dachy kryte papą. Obróbki blacharskie i rynny z blachy ocynkowanej. **Schody** – dwie klatki schodowe główne, żelbetowe, dwubiegowe o stopniach w części pokrytych gresem, (do wysokości I piętra), w części drewnem, z balustradą metalową, prętową o drewnianym, dębowym pochwycie, wzbogaconą o nowe podziały prętowe od poziomu suterenu do II p. Trzecia klatka schodowa dwubiegowa, żelbetowa o stopniach wyłożonych drewnem i metalowej, prętowej balustradzie. Schodki do sali gimnastycznej jednobiegowe wyłożone gresem. Schodki zewnętrzne od południa jednobiegowe, betonowe, wyłożone kostką betonową, schodki od południa przy członie wschodnim jednobiegowe, betonowe, schodki do budynku mieszkalnego betonowe. **Stolarka drzwiowa** – drzwi frontowe, główne, dwuskrzydłowe, stalowe. Drzwi w elewacji tylnej oraz zachodniej obite blachą, dwuskrzydłowe z naświetlem. Drzwi wewnętrzne do klas i pomieszczeń użytkowych drewniane, jednoskrzydłowe, płycinowe i płytowe, drewniane, dwuskrzydłowe, płycinowe. **Stolarka okienna** – okna dwuskrzydłowe, czterodzielne, ze ślemieniem, dwuskrzydłowe, o współczesnej technologii z odtworzonymi historycznymi podziałami. Parapety wewnętrzne drewniane, zewnętrzne z blachy ocynkowanej. **Posadzki** – posadzka z gresu w poziomie suterenu, posadzki z terrakoty w łazienkach i wc, na II piętrze zachowana w wc posadzka ceramiczna, kostkowa, czarno-beżowa. **Podłogi** – w sali gimnastycznej i salach II piętra drewniane, klepkowe. Na II i III kondygnacji wykładzina PCV. Na korytarzu II piętra zdjęte klepki drewniane (będzie wykładzina). **Okładziny ścienne** – ceramiczne w sanitariatach i łazienkach, drewniane (boazeria, płyty, okleiny) na ścianach korytarzy, w części sal lekcyjnych. Słup w hallu II piętra z okładziną drewnianą, boazeryjną. **Ślusarka** – oryginalne kraty prętowe na oknach suterenu elewacji frontowej oraz elewacji zachodniej członu zachodniego, kraty prętowe na poziomie suterenu i parteru na oknach elewacji wschodniej członu wschodniego oraz na części okien suterenu parteru elewacji północnych (lata 60 –te XX w.?). Prętowa balustrada tarasu frontowego.

Rzut Zróżnicowany, wieloczłonowy. **Część środkowa** na rzucie odcinka koła: w poziomie suterenu dwu i półtraktowa z trzema klatkami schodowymi, poprzedzona tarasem, schodkami oraz zjazdami. Na wyższych kondygnacjach półtraktowa z ryzalitem w elewacji tylnej kryjącym klatki schodowe i prostokątną przybudówką. **Cd. na wkładce**

14. Kubatura	15. Powierzchnia użytkowa	16. Przeznaczenie pierwotne szkoła	17. Użytkowanie obecne szkoła
13.558 m ³	2. 933 m ²	19. Stan zachowania (fundamenty, ściany zewnętrzne, ściany wewnętrzne, sklepienia, stropy, konstrukcje dachowe, pokrycie dachu, wyposażenie i instalacje) Fundamenty – stan nieznany, Ściany zewnętrzne – zarysowana ściana wschodnia członu zachodniego, tynki zniszczone z odparzeniami i z ubytkami na elewacjach członu wschodniego, na budynku mieszkalnym, częściowo pokryte współczesnym graffiti. Stan klinkieru na cokole-dobry. Zniszczone schodki zewnętrzne do budynku mieszkalnego, ubytki tynku na murkach oporowych podjazdu frontowego. Stropy – w stanie dobrym. Konstrukcje dachowe – w stanie dobrym Pokrycie dachu – w stanie dobrym, za wyjątkiem dachu na budynku mieszkalnym-pokrycie nieszczelne. Blacharka – częściowo skorodowane parapety zewnętrzne, rynny i spusty w stanie dobrym. Wyposażenie –ogólnie w stanie dobrym. W dobrym stanie są klatki schodowe, w części z pierwotną, drewnianą okładziną stopni, lecz z nieco zmienioną formą balustrady. Wymienione w 100% drzwi zewnętrzne i wewnętrzne oraz w ok. 95 % okna. Podłogi drewniane klepkowe w stanie dobrym, w znacznej części wymienione. W dobrym stanie posadzki ceramiczne w wc II piętra, z małymi spękaniem. Zniszczone wewnętrzne sgraffitti o nieznannej formie. Instalacje – w stanie zadowalającym.	
18. Prace budowlane i konserwatorskie		20. Najpilniejsze postulaty konserwatorskie - wzmocnienie zarysowanej ściany wschodniej członu zachodniego – wg ekspertyzy z 2008 r. nie jest to zagrożenie konstrukcyjne - otynkowanie całego budynku - naprawa zniszczonego pokrycia dachu bud. mieszkalnego, oraz schodków przed wejście, - naprawa zniszczonych podmurowań oraz słupów ogrodzenia od ul. Różanej, osadzenie furtki - uporządkowanie i zagospodarowanie dziedzińczyka od północy z naprawa betonowego murku oporowego oraz ceglanych i betonowych schodków	
1946 – remont po zniszczeniach wojennych – naprawa zniszczonych murów wyższych kondygnacji partii środkowej, naprawa przebitych bombą stropów wzmocnienie konstrukcja żelbetową, postawienie nowej więźby i dachów, częściowa wymiana okien i drzwi oraz podłóg. Prace budowlano-remontowe wykonała firma „ Jerzy Zanussi”. 1967-8 – założenie instalacji centralnego ogrzewania, otynkowanie budynku, z zamalowaniem części napisu –sgraffitta na elewacji frontowej, remont modernizacja instalacji elektrycznej, wymiana zniszczonych okien. Prawdopodobnie wówczas w zachodnim członie zespołu podzielono 3 klasy zyskując 6, być może zniesiono zachodnią klatkę schodową powyżej parteru Ok. 1999 – wykonano nowe schodki i zjazdy dla wózków dzieci niepełnosprawnych, zmodernizowano łazienki, położono terrakotę na części schodów, wymieniono większość okien na okna z PCV. 2005 – wymiana drzwi wejściowych, położenie boazerii na ścianach korytarzy, położenie wykładzin na podłogach klepkowych, wymiana drzwi wewnętrznych 2007 – częściowa wymiana instalacji wod. kan. 2008 - wymiana okien fasady w poziomie suterenu		Postuluje się wpisanie obiektu do Krajowego rejestru Zabytków	

Archiwum Państwowe m. Warszawy

– Akta Nieruchomości, sygn. 6010

– Ks. hip. Osada Mokotów nr 6, kolonia Mokotów nr 5 AA, Dobra Ziemskie Mokotów lit.B

– Akta budowlane BOS, sygn. 5809, 2208, 3456, 6237

Archiwum Akt Dawnych i Planów - Akta Budowlano-Administracyjne Zarządu Miejskiego, sygn. R 54 22/24

Archiwum Delegatury Biura Naczelnego Architekta Miasta, ul. Rakowiecka 25/27 - zespół projektów technicznych z lat 1966, 1967, 1968, 1972 dotyczący remontu, instalacji c. o., instalacji elektrycznej

22. Bibliografia

Ambrożewicz Stefan, *Miejskie budynki szkół powszechnych*, Arch. i Bud., 1936, nr 2, s. 40-43

Bilek J. *Szkoły powszechne we własnych gmachach* [w:] Kronika Warszawy, 1935, z. 3, s. 131-140

Królikowski L. *Szkolnictwo dawnej Warszawy od połowy XVII wieku do wybuchu drugiej wojny światowej*, MH m.st. W-wy, 2008

Leśniakowska M. *Architektura w Warszawie 1918-1939*, W-wa 2000, s. 94

Marzyński St. *10 nowych gmachów szkolnych w Warszawie*, Architektura i Budownictwo, 1936, nr 2, s. 38-40

Olszewski A. *Architektura Warszawy (1919-1939)* [w:] Warszawa II Rzeczypospolitej, W-wa 1968, t. I.

23. Źródła ikonograficzne i fotograficzne (rodzaj, miejsce przechowywania, sygnatury)

– 4 Fotografie, 2 rysunki, tj. plan sytuacyjny i plan piętra z ok. 1935 r. zam.

w: Architektura i Budownictwo, 1936, nr 2, s. 48-49

– Inwentaryzacja, 1946 r. – Archiwum Państwowe m. st. Warszawy, Akta BOS, sygn. 5809

Fot. z 1935 r. w: Kronika Warszawy, 1935, z. 3, s. 137

Zeszyty Ministerstwa Wyznań Religijnych i Oświecenia Publicznego, 1931 r. z. 3.

Projekty budynków szkół powszechnych.

Przerys rzutu parteru, piętra oraz przekroju z inwentaryzacji pomiarowej wyk.w 200 ,
oprac. M. Misztal, IX/2009

25. Opracował: Program komputerowy karty - Word for Windows - BSiDZT S. Januszewski

tekst mgr Joanna Giżejewska, wrzesień 2009

plany, rysunki techn. arch. Małgorzata Misztal, wrzesień 2009

zdjęcia fotogr. mgr Joanna Giżejewska, czerwiec-wrzesień 2009

miejsce przechowywania negatywów W posiadaniu autorki karty

*Wykonano z funduszy
Miasta Stołecznego Warszawy*

KARTA PO WYPEŁNIENIU PODLEGA OCHRONIE NA PODSTAWIE PRZEPISÓW PRAWA AUTORSKIEGO !

26. Adnotacje o inspekcjach, informacje o zmianach (daty, imiona i nazwiska wypełniających)

27. Załączniki

Wkładka 1 -cd. tekstu , pkt.12 i 13, ikonografia-plan sytuacyjny, plan piętra

Wkładka 2 –ikonografia, rzut sutereny, skala 1:400

Wkładka 3 - rzut parteru, skala 1:400,

Wkładka 4-7 dokumentacja fotograficzna

WKŁADKA DO KARTY EWIDENCYJNEJ ZABYTKÓW ARCHITEKTURY I BUDOWNICTWA**ZAŁĄCZNIK NR 1**

1. Miejscowość	5. Obiekt (nazwa jak w karcie)	6. Zawartość wkładki (nazwa materiału uzupełniającego)
02-569 WARSZAWA UL. RÓŻANA 22/24	BUDYNEK TRZECH SZKÓŁ POWSZECHNYCH	Cd. TEKSTU, PKTU 12 i 13 IKONOGRAFIA: Plan sytuacyjny, plan piętra, repr. z: Architektura i Budownictwo, 1936, nr 2, s. 48-40

Cd. pkt-u 12

nową szkołę, stylistycznie powiązaną ze starszym obiektem. W nowym członie opartym o rzut litery L znalazła się m. in. duża stołówka oraz sala gimnastyczna. Kolejny remont i modernizacje zespołu części środkowej i wschodniej nastąpiły ok. 1967 r., następnie w latach 90. XX w. i w ostatnich kilku latach XXI w. Obecnie trwa remont czwartej kondygnacji budynku. W wyniku prac modernizacyjnych wygląd zespołu nie uległ zasadniczej zmianie. Zlikwidowano okna skrzynkowe, na ich miejsce wprowadzono okna PCV powtarzające pierwotne podziały, usunięto z elewacji pld. zachodniej fragment sgrafitta- napisu wchodzącego w skład „logo” szkoły, usunięto sgrafitta we wnętrzu budynku wykonane przez uczniów miejskiej szkoły sztuk zdobniczych. We wnętrzu zachowano trzecią klatkę schodową do poziomu piętra (nie jest użytkowana) ale usunięto ją na wyższych kondygnacjach. Zwiększono ilość klas w członie zachodnim zespołu. Zmieniono pierwotne ukształtowanie terenu od strony frontowej wprowadzając dodatkowe schodki i zjazd dla wózków inwalidzkich. Większą część zespołu zajmuje obecnie Szkoła Specjalna nr 99, istniejąca tutaj od ok. 1980 r. Człon z 1958 r. jest obecnie nieużytkowany i nieremontowany.

Styl

Zespół funkcjonalistycznych budynków o ciekawym, przestrzennym układzie brył, wynikającym zarówno z nietypowego ukształtowania terenu (glinianki?) jak i twórczej koncepcji architekta odbiegającej od przyjętych wówczas wzorców. Szkoła przy Różanej jest jedną z dwóch szkół I serii inwestycji miejskich (powstało 10 budynków), która od razu otrzymała salę gimnastyczną.

Cd. pkt- u 13

Człon zachodni prostopadły do członu środkowego, na rzucie prostokąta z prostokątnym, symetrycznym ryzalitem w elewacji północnej i południowej. W poziomie suterenu cztero i pięciotraktowy z klatką schodową. Człon wschodni, na rzucie wieloboku złożonego z trzech prostokątów różnej wielkości: północnego wysuniętego ryzalitowo na wschód, półtora traktowego na wszystkich poziomach; środkowego, jednotraktowego prostopadłego do członu środkowego; członu mieszkalnego równoległego do części członu wschodniego, na rzucie prostokąta, w partii suterenu i parteru dwutraktowego ze schodami w części północnej.

Bryła

Poszczególne człony zespołu zróżnicowane wysokościowo: trzy człony czterokondygnacyjne przekryte dachami jedno i dwuspadowymi, budynek mieszkalny dwukondygnacyjny z dachem jednospadowym. Różnicę wysokości poszczególnych członów uzyskano dzięki operowaniu ściankami kolankowymi (człon pld. wschodni, budynek mieszkalny) oraz wprowadzeniu wysokiego poddasza (część członu zachodniego i wschodniego). Przy elewacji pld. członu wschodniego parterowa przybudówka kryjąca zejście do kotłowni, przekryta daszkiem jednospadowym.

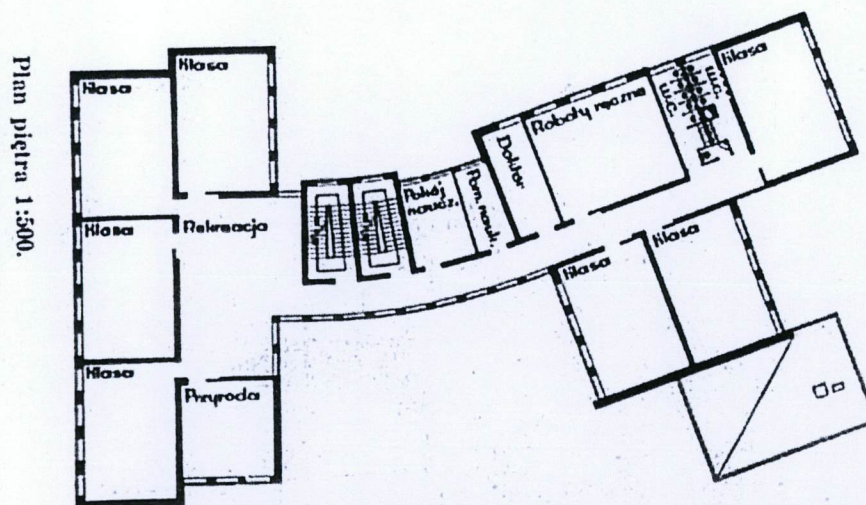
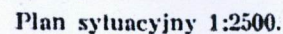
Elewacje

Elewacje południowe wszystkich członów oraz elewacja zachodnia członu pld. zachodniego i wschodnia budynku mieszkalnego podkreślone zostały cokołem (poziom suterenu) wyłożonym ciemnobrazowym klinkierem, wszystkie zwieńczone prostym, wąskim gzymsikiem. Północne elewacje członów podkreślone cokołem bez okładziny z klinkieru. W górnej partii elewacji południowej członu zachodniego umieszczony fragment pierwotnego sgrafitta przedstawiającego warszawską Syrenkę oraz napis: Szkoła Powszechna. Zatarło okrągły, stylizowany kwiat oraz część dalszą napisu: im. Generała Juliana Stachiewicza. Okna jednakowej wielkości we wszystkich członach, symetrycznie rozmieszczone. Wyjątek stanowią: mniejsze okna zbliżone do kwadratu poziomu suterenu elewacji południowej członu środkowego, elewacji bocznych członu zachodniego i wschodniego, przybudówki północnej, fragmentu elewacji północnej członu wschodniego oraz elewacji budynku mieszkalnego. Elewacja frontowa członu środkowego z 4-ema wejściami w suterenu: wschodnie wejścia podkreślone dwoma wysuniętymi przed lico muru krótkimi ściankami, zachodnie zaakcentowane wyoblonym narożnikowo murem. Na dachu suterenu usytuowany taras ograniczony metalową, prętową balustradą. Elewacja tylna-północna członu środkowego zaakcentowana niższym, 2-osiowym ryzalitem klatek schodowych, poprzedzonym w poziomie suterenu niską przybudówką z wejściami na klatki schodowe. W elewacji wschodniej członu zachodniego drzwi poprzedzone kilkoma stopniami.

Wnętrze

Wypożyczenie

Instalacje Elektryczna, co, wod. kan., telefoniczna, gazowa, odgromowa



WKŁADKA DO KARTY EWIDENCYJNEJ ZABYTKÓW ARCHITEKTURY I BUDOWNICTWA**ZAŁĄCZNIK NR 2**

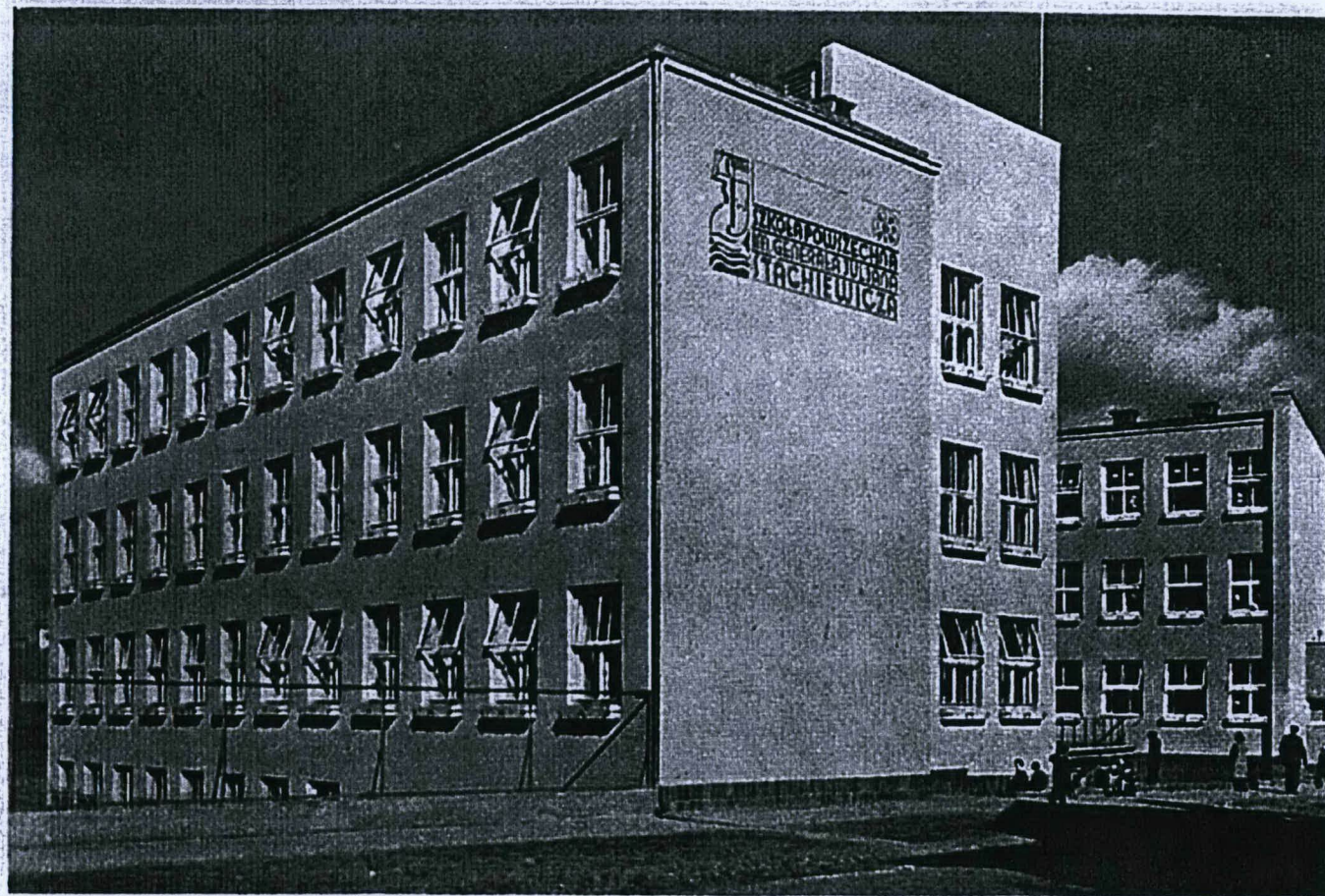
1. Miejscowość

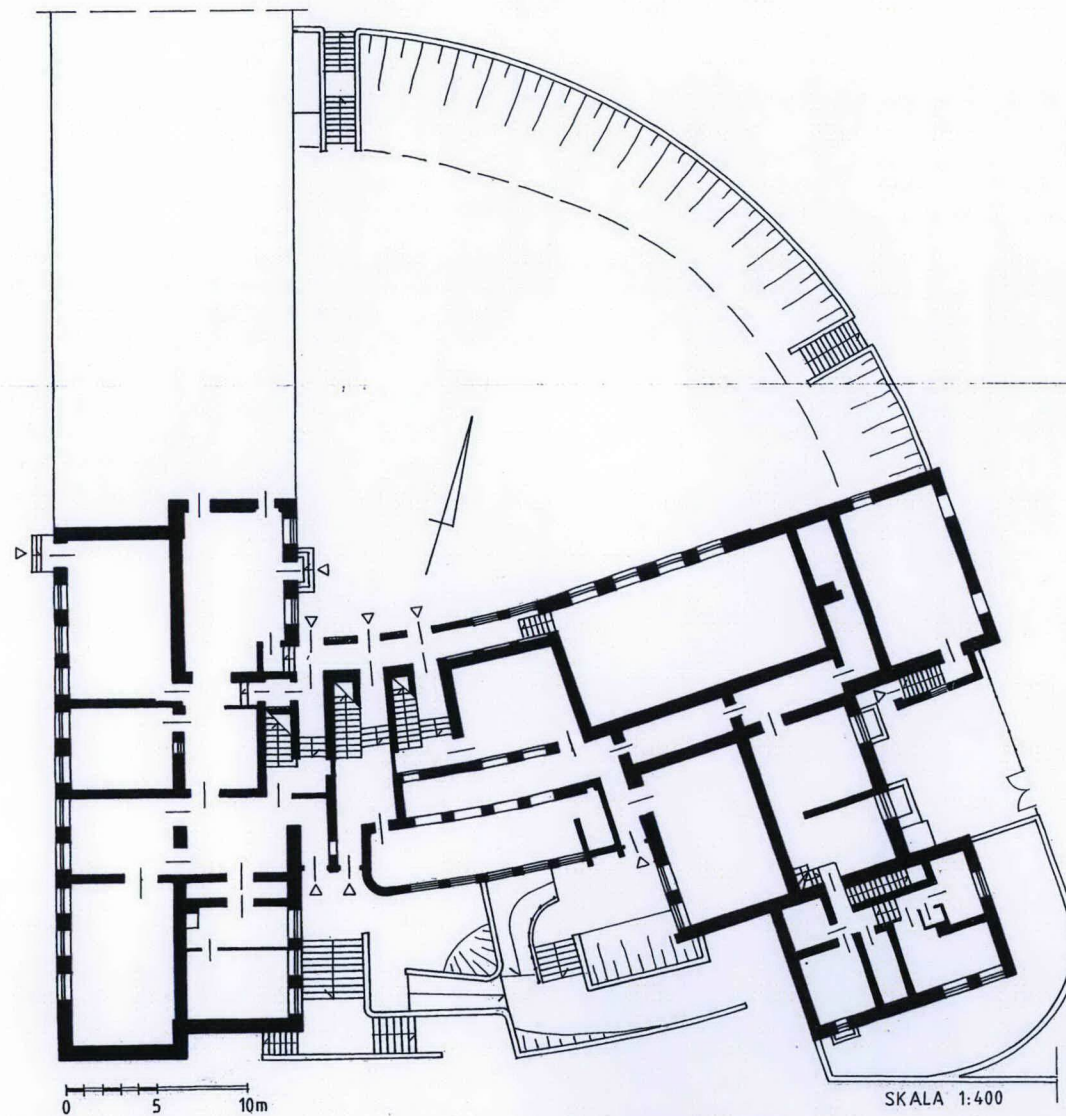
**02-569 WARSZAWA
UL. RÓŻANA 22/24**

5. Obiekt (nazwa jak w karcie)

BUDYNEK TRZECH SZKÓŁ POWSZECHNYCH

6. Zawartość wkładki (nazwa materiału uzupełniającego)

IKONOGRAFIA:**WIDOK OGÓLNY. Repr. z : Architektura i
Budownictwo, 1936, nr 2, s. 48-40
RZUT SUTEREN, SKALA 1:400**



WKŁADKA DO KARTY EWIDENCYJNEJ ZABYTKÓW ARCHITEKTURY I BUDOWNICTWA**ZAŁĄCZNIK NR 3**

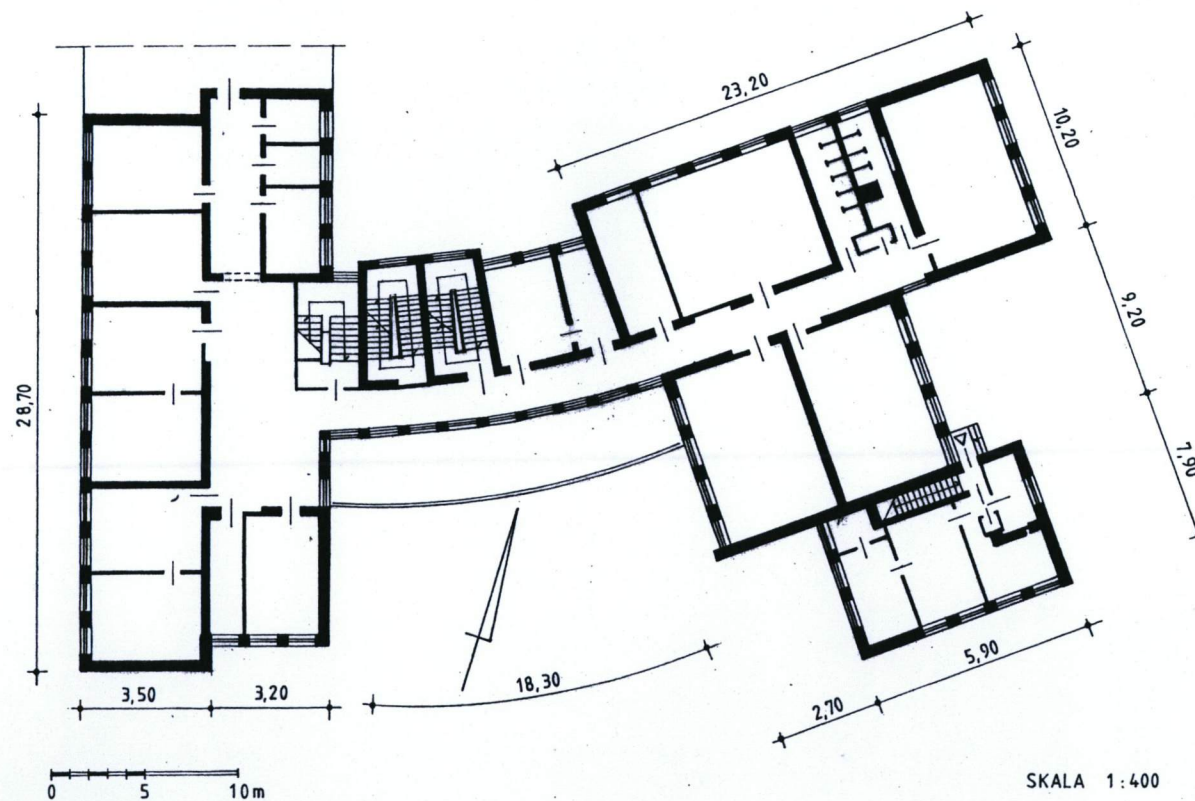
1. Miejscowość

**02-569 WARSZAWA
UL. RÓŻANA 22/24**

5. Obiekt (nazwa jak w karcie)

BUDYNEK TRZECH SZKÓŁ POWSZECHNYCH

6. Zawartość wkładki (nazwa materiału uzupełniającego)

RZUT PARTERU, SKALA 1:400

WKŁADKA DO KARTY EWIDENCYJNEJ ZABYTKÓW ARCHITEKTURY I BUDOWNICTWA

ZALĄCZNIK NR 4

1. Miejscowość

5. Obiekt (nazwa jak w karcie)

6. Zawartość wkładki (nazwa materiału uzupełniającego)

02-569 WARSZAWA
UL. RÓŻANA 22/24

BUDYNEK TRZECH SZKÓŁ POWSZECHNYCH

DOKUMENTACJA FOTOGRAFICZNA



1



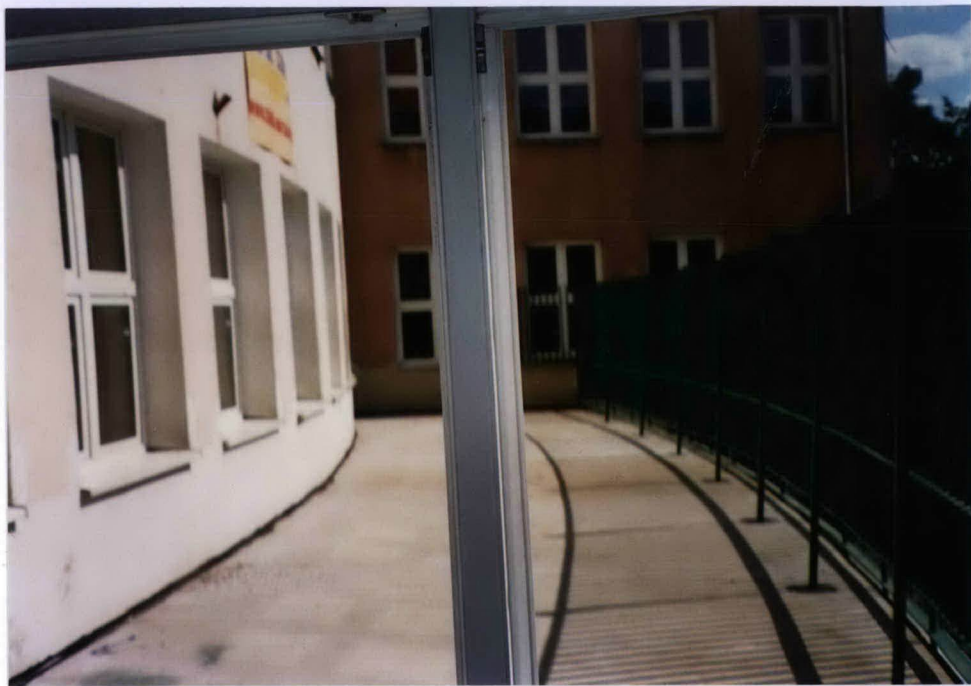
2



3



4



5



6



7



8

WKŁADKA DO KARTY EWIDENCYJNEJ ZABYTKÓW ARCHITEKTURY I BUDOWNICTWA

ZAŁĄCZNIK NR 5

1. Miejscowość

5. Obiekt (nazwa jak w karcie)

6. Zawartość wkładki (nazwa materiału uzupełniającego)

02-569 WARSZAWA
UL. RÓŻANA 22/24

BUDYNEK TRZECH SZKÓŁ POWSZECHNYCH

DOKUMENTACJA FOTOGRAFICZNA



9

Wkładkę założyła: Joanna Giżejewska , wrzesień 2009



10



12

11



13



16



14

15

WKŁADKA DO KARTY EWIDENCYJNEJ ZABYTKÓW ARCHITEKTURY I BUDOWNICTWA**ZAŁĄCZNIK NR 6**

1. Miejscowość

5. Obiekt (nazwa jak w karcie)

6. Zawartość wkładki (nazwa materiału uzupełniającego)

**02-569 WARSZAWA
UL. RÓŻANA 22/24****BUDYNEK TRZECH SZKÓŁ POWSZECHNYCH****DOKUMENTACJA FOTOGRAFICZNA**

17



18



19



20



22



21



23

WKŁADKA DO KARTY EWIDENCYJNEJ ZABYTKÓW ARCHITEKTURY I BUDOWNICTWA

ZAŁĄCZNIK NR 7

1. Miejscowość

5. Obiekt (nazwa jak w karcie)

6. Zawartość wkładki (nazwa materiału uzupełniającego)

02-569 WARSZAWA
UL. RÓŻANA 22/24

BUDYNEK TRZECH SZKÓŁ POWSZECHNYCH

DOKUMENTACJA FOTOGRAFICZNA



24



25



26

RÓŻANA

1. Elewacja frontowa
- 2-4 Elewacja frontowa, poziom suterenu
5. Elewacja frontowa, taras nad poziomem suterenu
6. Człon zachodni, widok od południa
7. Człon zachodni, sgraffito
8. Człon wschodni, elewacja zachodnia
9. Człon wschodni, elewacja zachodnia i południowa
- 10-11 Człon wschodni, widok ogólny od. ul. Różanej
- 12- Człon wschodni, fragment
13. Człon wschodni, budynek mieszkalny
- 14, 16 Elewacje północne członu środkowego i wschodniego
15. Elewacja wschodnia członu zachodniego
17. Człon zachodni, elewacja zachodnia
18. Klatka schodowa z oryginalną balustradą
19. Klatka schodowa ze zmienioną balustradą
20. Poziom suterenu, fragment
21. Parter, korytarz w części środkowej
22. Parter, rozszerzenie korytarza w części środkowej
23. II piętro, pozostałość po klatce schodowej
24. Sanitariaty na I piętrze, posadzka
25. Ogrodzenie od strony ul. Różanej
26. Budynek szkolny zbud. w 1958, dostawiony od strony północnej