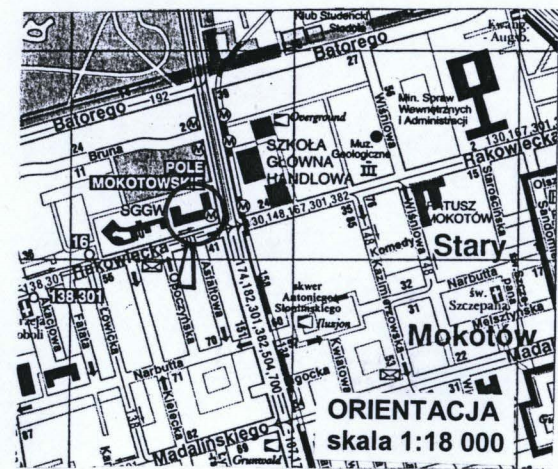
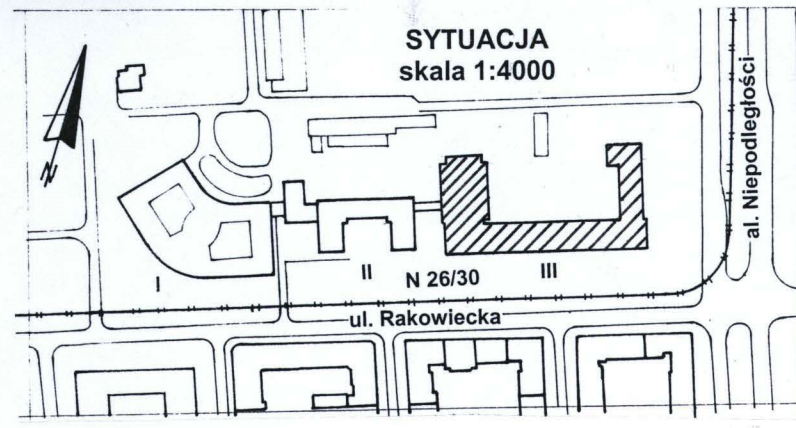
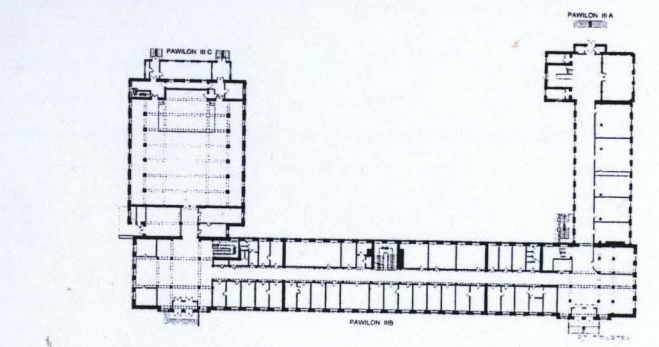


1. Obiekt 93/3 SZKOŁA GŁÓWNA GOSPODARSTWA WIEJSKIEGO - PAWILON III	2. Czas powstania Ok. 1955 r.	3. Miejscowość WARSZAWA
---	----------------------------------	----------------------------

111. Widok ogólny od wschodu . orientacja 1:18.000, plan sytuacyjny 1:4000



4. Adres 02-528 WARSZAWA Ul. Rakowiecka 26/30
nr hipoteczny KW [redacted]
5. Przynależność administracyjna województwo mazowieckie dzielnica Mokotów
6. Poprzednie nazwy miejscowości Mokotów
7. Przynależność administracyjna przed 1 VI 1975 województwo warszawskie powiat
8. Właściciel i jego adres Szkoła Główna Gospodarstwa Wiejskiego 02-787 Warszawa, ul. Nowoursynowska 166
9. Użytkownik i jego adres Szkoła Główna Gospodarstwa Wiejskiego 02-787 Warszawa, ul. Nowoursynowska 166
10. Rejestr zabytków Nr Data



Pawilon III, zwany budynkiem rektoratu, zbudowany przed 1955 r. według projektu arch. Jarosława Giryna, jako część tzw. dzielnicy Wiedzy (projekt urbanistyczny Romualda Gutta i Juliana Sadłowskiego)

. Obiekt przeznaczony został na siedzibę władz uczelni i sale wykładowe niektórych wydziałów, połączony parterowym łącznikiem z Pawilonem II. Wyposażony w reprezentacyjną dwukondygnacyjną aulę oraz w garaże.

Styl

Dostosowany do stylu starszych obiektów SGGW, o historyzujących elewacjach z wyraźnymi odniesieniami do klasycyzmu.

Sytuacja

Usytuowany w narożniku ul. Rakowieckiej i Alei Niepodległości, z dwiema elewacjami frontowymi. Od strony pld. zachodniej połączony z Pawilonem III przy pomocy parterowego łącznika. Od strony elewacji zachodniej auli wjazd do garaży usytuowanych w poziomie piwnic. Wjazd ograniczony z dwóch stron betonowym murkiem z płycinkami, w części pokryty cegłą klinkierową. Pawilon złożony z trzech części oznaczonych jako A (część od ul. Al. Niepodległości), B (od ul. Rakowieckiej), C (aula). Od strony pñ. wschodniej do budynku, części A przytyka ogrodzenie z głównym wjazdem na teren zespołu. Ogrodzenie z siatki metalowej rozpiętej na ramach, ustawionej na podmurowaniu. Wjazd z murowanych słupków z metalową, prętową, dwuskrzydłową bramą. Podobne ogrodzenie od ul. Rakowieckiej, pomiędzy Pawilonem II i Pawilonem III.

Materiał i konstrukcja

Murowany z cegły, otynkowany, wewnątrz konstrukcja żelbetowa, słupowa, w układzie podłużnym. Wszystkie stropy żelbetowe, w części wsparte na okrągłych słupach (część „A”) oraz na słupach czworobocznych z podciągami (część „B”). Aula (część „C”) ze stropem pseudokasetonowym wyznaczonym belkami stalowymi, podpartym dwoma rzędami kolumn. Dachy dwuspadowe i dach płaski z attykami, kryte papą. Obróbki blacharskie i rury spustowe z blachy ocynkowanej. Klatki schodowe dwubiegowe, jednobiegowe, ogniotrwałe. Schody zewnętrzne i wewnętrzne, jednobiegowe i dwubiegowe, betonowe, w części z szarą powłoką lastrykową. Stolarka drzwiowa - zewnętrzne drzwi od ul. Rakowieckiej i do auli- dwuskrzydłowe, płycinowe.. Stolarka okienna wykonana we współczesnej technologii, powtarzająca pierwotne podziały. Parapety nowe, „sztuczny marmur”, płyty lastrykowe, pokryte drewnem (aula). Posadzki, podłogi – na korytarzach szare lastryko w czarnym obramieniu, w auli posadzka drewniana, klepkowa ułożona w prostokąty.. Pozostałe pomieszczenia ze szlichtą betonową.

Rzut

Wszystkie części składowe Pawilonu tworzą kształt zbliżony do litery „C” otwartej w kierunku północnym. Część „A” od ul. Al. Niepodległości na rzucie litery „L”, z ryzalitem narożnikowym wschodnim. Jednotraktowa z korytarzem wzdłuż dziedzińca, z klatką schodową w części północnej. Połączona pod kątem prostym z częścią „B”. Część „B” wysunięta ryzalitowo od Al. Niepodległości, od ul. Rakowieckiej z dwoma symetrycznymi ryzalitami frontowymi. Dwutraktowa z korytarzem pośrodku, z trzema klatkami schodowymi: dwiema bocznymi, dostępnymi z halli i jedną usytuowaną pośrodku traktu podwórzowego. Część „C” stanowi prostokątna aula kolumnowa dostawiona prostopadle do północnego krańca części „B”, poprzedzona wąskim traktem, dostępna z hallu zachodniego części „B”. Do auli dostawiona od północy prostokątna, jednotraktowa część z dwoma niezależnymi wejściami.

Bryła

Zróznicowana gabarytowo w poszczególnych częściach Pawilonu. Część „A”(od Al. Niepodległości) 4 – piętrowa, w całości podpiwniczona, przekryta dachem dwuspadowym osłoniętym pełną attyką rozczłonkowaną prostokątnymi płycinami. Nad głównym wejściem daszek wspornikowy. Część „B”, w całości podpiwniczona, 5-o piętrowa, z ostatnią kondygnacją cofniętą względem lica ściany. Część „C” najniższa, podpiwniczona, z garażami w piwnicy, dostępnymi z poziomu terenu. Parter zajmuje dwukondygnacyjna aula. Pawilon nakryty dachem płaskim, osłoniętym pełną attyką. Od północy dostawiona niższa część dwukondygnacyjna, przekryta dachem płaskim.

<p>14. Kubatura</p> <p>57. 122, 00 m3</p>	<p>15. Powierzchnia użytkowa</p> <p>12. 110, 68 m2</p>	<p>16. Przeznaczenie pierwotne</p> <p>Obiekt użyteczności publicznej-szkoła wyższa</p>	<p>17. Użytkowanie obecne</p> <p>obiekt w trakcie generalnego remontu</p>
<p>18. Prace budowlane i konserwatorskie</p> <p>Prawdopodobnie, po 1955 r. (lata 70-te?) dostawiona przybudówka do północnej elewacji auli (część „C)</p> <p>Budynek był na bieżąco remontowany. Obecnie w stanie remontu generalnego, polegającego na przebudowie i modernizacji wnętrza, wymianie stolarki okiennej i drzwiowej, posadzek i podłóg, modernizacji instalacji elektrycznej, wod, kan., co., założeniu instalacji wentylacyjnej.</p>		<p>19. Stan zachowania (fundamenty, ściany zewnętrzne, ściany wewnętrzne, sklepienia, stropy, konstrukcje dachowe, pokrycie dachu, wyposażenie i instalacje)</p> <p>Fundamenty - stan ogólny dobry.</p> <p>Ściany zewnętrzne – ogólnie w stanie dobrym, z silnie zabrudzonymi tynkami, obecnie w trakcie malowania Ściany wewnętrzne – w stanie dobrym. Stropy – ogólnie w stanie dobrym. Konstrukcje dachowe – stan nieznan. Pokrycie dachu – prawdopodobnie w stanie dobrym Obróbki blacharskie – w stanie dobrym, po wymianie.</p> <p>Wyposażenie – klatki schodowe o wymienianym aktualnie pokryciu (na płytki ceramiczne), wymieniane są posadzki lastrikowe na korytarzach, w poszczególnych pomieszczeniach wylewana szlichta betonowa. W trakcie wymiany jest stolarka drzwiowa, za wyjątkiem pary drzwi dwuskrzydłowych, płycinowych do auli. Wymieniona jest całkowicie stolarka okienna (100%), na montaż czekają parapety okien (sztuczny marmur).Zniszczona jest znacznie posadzka drewniana w auli.</p> <p>Instalacje - aktualnie trwają prace przy modernizacji i wymianie</p> <hr/> <p>20. Najpilniejsze postulaty konserwatorskie</p> <p>Z uwagi na trwające prace remontowo-modernizacyjne, postuluje się przede wszystkim zachowanie wystroju auli i naprawę posadzki drewnianej</p>	

21. Akta archiwalne (rodzaj akt, numer i miejsce przechowywania)

Archiwum Państwowe m. Warszawy – kwerenda negatywna

22. Bibliografia

Architektura i urbanistyka w Polsce w latach 1918-1978, w: „Studia i Materiały do Teorii i Historii Architektury i Urbanistyki, t. 17, W-wa 1989

Encyklopedia Warszawy, W-wa 1994, s. 836-837, hasło: Rakowiecka, s. 722 -

Fragmenty stuletniej historii. 1899-1999. Ludzie, fakty, wydarzenia. W stulecie organizacji warszawskich architektów, W-wa 2000, s.111, 280, 281, 282, 285

Leśniakowska M. *Architektura w Warszawie 1918-1939*, W-wa 2000, s.91

Łoza St. *Architekci i budowniczowie w Polsce*, W-wa 1954, s. 330

Olszewski A. *Architektura Warszawy (1919-1939)* [w:] Warszawa II Rzeczypospolitej, W-wa 1968, t. I,

23. Źródła ikonograficzne i fotograficzne (rodzaj, miejsce przechowywania, sygnatury)

Instytut Sztuki PAN – Fot. Teodor Hernańczyk, 1973 r., neg. nr 124079

Widok ogólny budynku rektoratu od strony skrzyżowania Al. Niepodległości
i ul. Rakowieckiej,

24. Uwagi różne

Przerys rzutu parteru oraz przekroju z inwentaryzacji pomiarowej wyk. w 2004 na zlecenie SGGGW., oprac. M. Misztal, VII/2005

25. Opracował: **Program komputerowy kartv - Word for Windows - BSiDZT S. Januszewski**

tekst mgr Joanna Giżejewska, lipiec 2005

plany, rysunki techn. arch. Małgorzata Misztal, lipiec 2005

zdjęcia fotogr. mgr Joanna Giżejewska, czerwiec, lipiec 2005

miejsce przechowywania negatywów W posiadaniu autorki karty

KARTA PO WYPEŁNIENIU PODLEGA OCHRONIE NA PODSTAWIE PRZEPISÓW PRAWA AUTORSKIEGO !

26. Adnotacje o inspekcjach, informacje o zmianach (daty, imiona i nazwiska wypełniających)

27. Załączniki

Nr 1 – cd. tekstu, pkt. 13 rzut parteru, przekrój, skala 1:400

Nr 2 –5 dokumentacja fotograficzna

1. Miejscowość

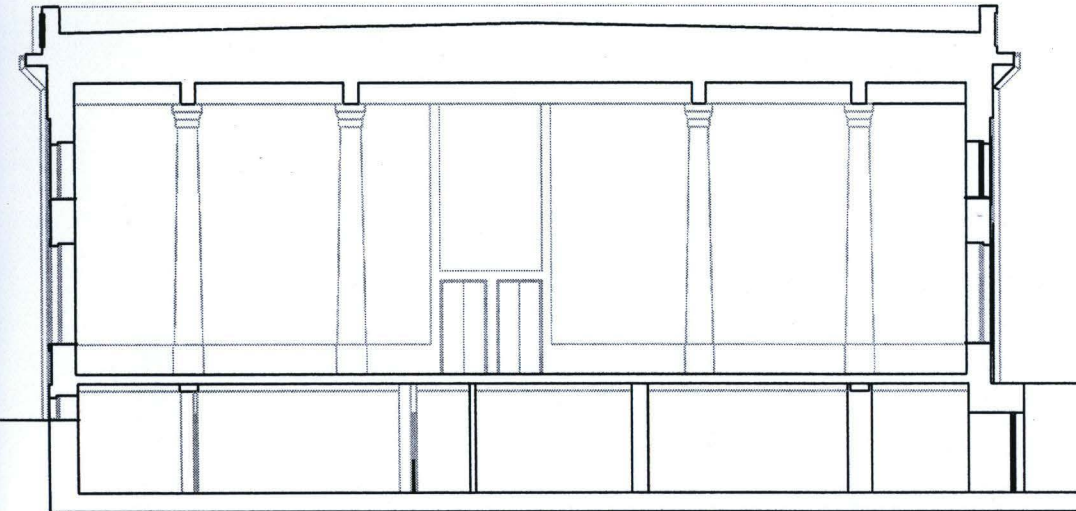
02-528 WARSZAWA

2. Obiekt

PAWILON III SGGW
UL. RAKOWIECKA 26/30

3. Zawartość wkładki (nazwa obiektu lub materiału uzupełniającego)

cd. tekstu, pkt-u 13, przekrój auli, rzut parteru, 1:400 (verte)

PAWILON III C
PRZEKRÓJ**Elewacje**

Części „A” i „B” podkreślone boniowanym pasowo cokołem, gzymsem kordonowym i podokiennym, zwieńczone profilowanym gzymsem i pełną attyką rozczłonkowaną prostokątnymi płycinami. Ryzality elewacji frontowej części „B” (od ul. Rakowieckiej), podkreślono boniowaniem pasowym, boniowanymi lizenami zaakcentowano środkową partię północnej elewacji części „A”. Wszystkie okna (bez piwnic) w prostych opaskach z tynku. Część „C” opracowana odmiennie z uwagi na funkcję. Elewacje wzdłużne podkreślone wąskim gzymsem kordonowym, zwieńczone profilowanym gzymsem koronującym i pełną attyką rozczłonkowaną prostokątnymi płycinami. Zrytmizowane podziały wertykalne w postaci lizen przeciągniętych do partii cokołu. Okna w opaskach z tynku. W elewacji zachodniej części „C”, w odsłoniętej partii piwnic usytuowanych 6 bram do garaży. Elewacja północna auli przysłonięta w znacznej części późniejszą dobudówką, 5-o osiową, z dwoma wejściami na osiach skrajnych poprzedzonych schodkami.

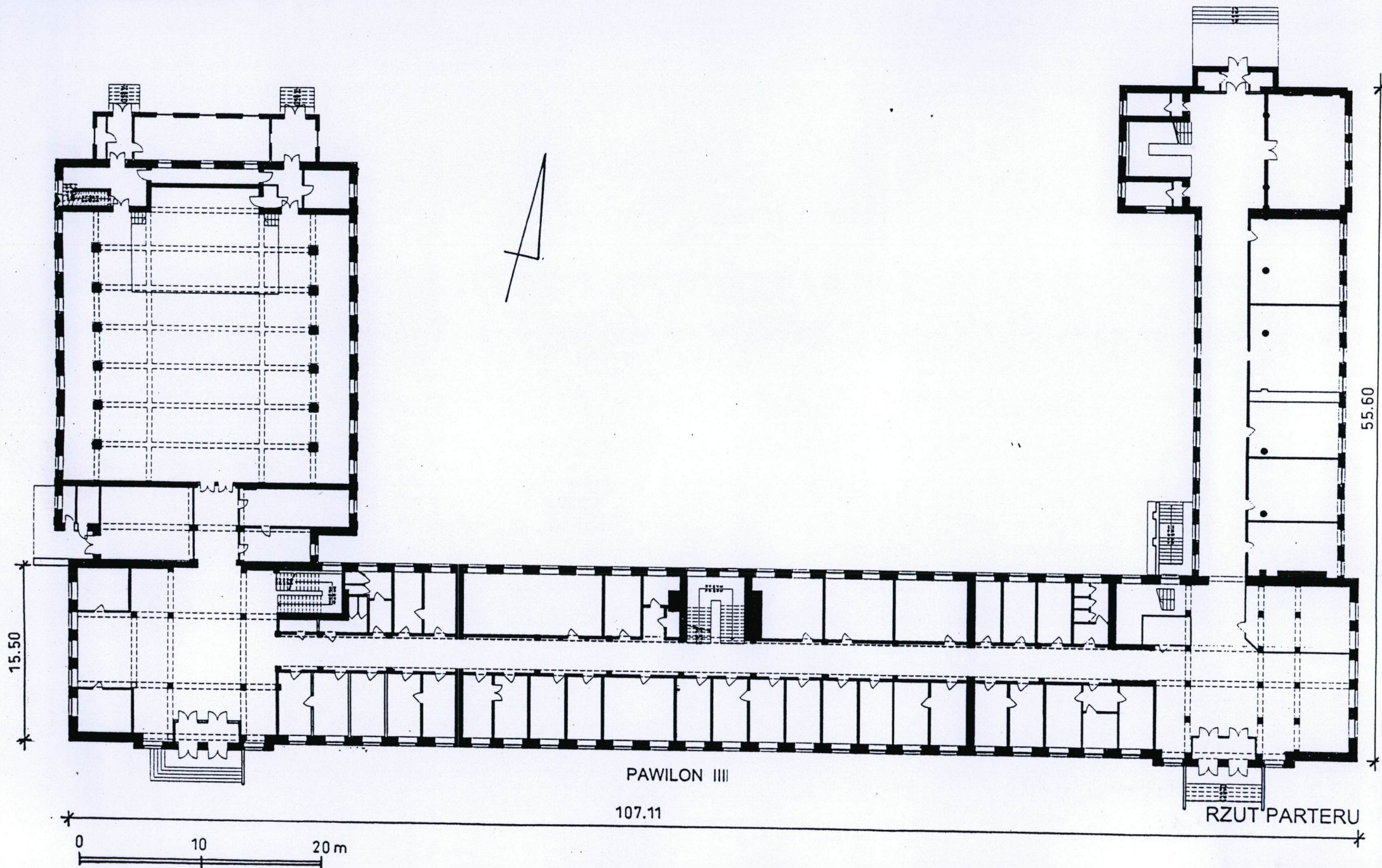
Wnętrze, wyposażenie

Rozplanowanie pierwotne z niewielkimi, wtórnymi podziałami. Wtórna jest przybudówka do północnej elewacji auli. Pomieszczenia administracyjne i dydaktyczne oraz klatki schodowe bez cech wyróżniających. Szczególnie opracowanie otrzymała dwukondygnacyjna aula, stylowo nawiązująca do wielkich sal balowych epoki klasycyzmu. Aula o stropie kasetonowym z dwoma podciągami podpartymi dwoma rzędami kolumn. Belki stropu o sfazowanych brzegach, dekorowane stylizowanym żłobkowaniem. Pola kasetonów z fasetami, podkreślone profilowaną listwą i zaakcentowane rozetką. Kolumny na cokołach (obudowanych drewnem) ze stylizowanymi kapitelami ozdobionymi kimationem jońskim i motywem żłobkowania. Krótsze ściany auli rozczłonkowane czterema pilastrami flankującymi zarazem prostokątne płyciny wyznaczone profilowaną listwą oraz kimationem jońskim i astragalem. W północnej części auli prostokątna nisza poprzedzona drewnianą estradą. Ściany okienne auli podkreślone prostokątnymi płycinami wyznaczonymi kimationem jońskim i astragalem. Pomiędzy oknami płyciny prostokątne. Partia cokołowa ścian obudowana płytami drewnianymi, parapety okien z podobnych płyt drewnianych. Posadzka klepkowa, o wzorze geometrycznym. Instalacje – elektryczna, telefoniczna, wod. kan., co, gazowa.

Pawilon III SGGW

Warszawa, ul. Rakowiecka 26/30

Oprac. Małgorzata Misztal, lipiec 2005 r.



WKLADKA DO KARTY EWIDENCYJNEJ ZABYTEKÓW ARCHITEKTURY I BUDOWNICTWA

ZAŁĄCZNIK NR 2

1. Miejscowość
02-528 WARSZAWA

2. Obiekt
PAWILON III SGGW
UL. RAKOWIECKA 26/30

3. Zawartość wkładki (nazwa obiektu lub materiału uzupełniającego)
dokumentacja fotograficzna



2



4



3

Wkładkę założył: Joanna Giżejewska, lipiec 2005
Miejsce przechowywania negatywów: U autorki karty

5



7



6



8



WKLADKA DO KARTY EWIDENCYJNEJ ZABYTKÓW ARCHITEKTURY I BUDOWNICTWA

ZAŁĄCZNIK NR 3

1. Miejscowość

02-528 WARSZAWA

2. Obiekt

PAWILON III SGGW
UL. RAKOWIECKA 26/30

3. Zawartość wkładki (nazwa obiektu lub materiału uzupełniającego)

dokumentacja fotograficzna (verste)



9



10



11

Wkładkę założył: Joanna Giżejewska lipiec 2005

Miejsce przechowywania negatywów: U autorki karty



12



14



13



15

1. Miejscowość

02-528 WARSZAWA

2. Obiekt

PAWILON III SGGW
UL. RAKOWIECKA 26/30

3. Zawartość wkładki (nazwa obiektu lub materiału uzupełniającego)

dokumentacja fotograficzna (verte)



16



17



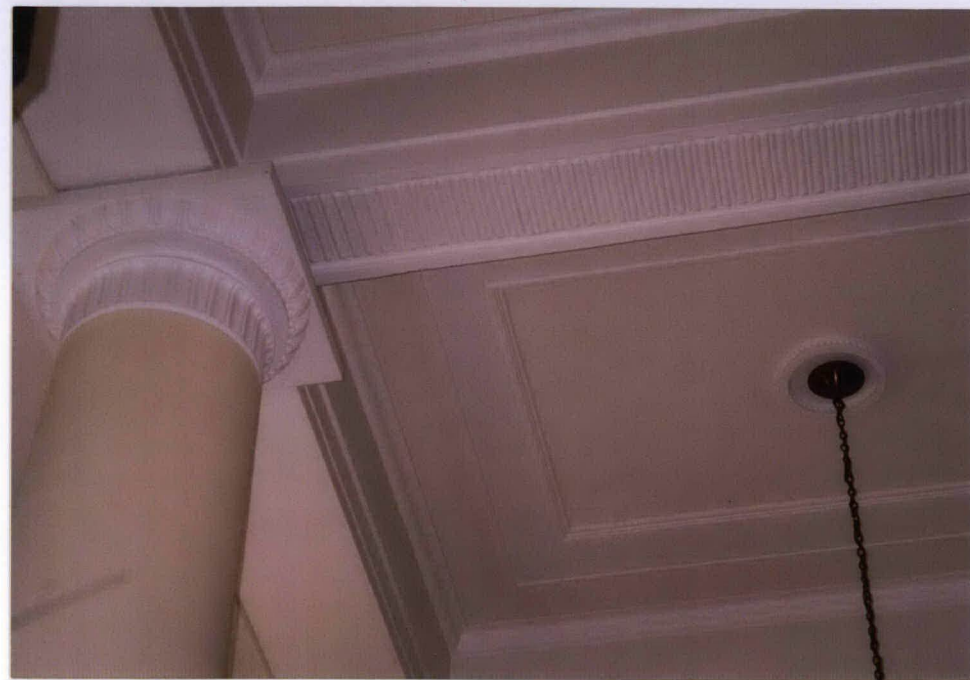
18

Wkładkę założył: Joanna Giżejewska, lipiec 2005

Miejsce przechowywania negatywów: U autorki karty



19



21



20



22

1. Miejscowość

02-528 WARSZAWA

2. Obiekt

PAWILON III SGGW
UL. RAKOWIECKA 26/30

3. Zawartość wkładki (nazwa obiektu lub materiału uzupełniającego)

dokumentacja fotograficzna (verte)



23



24



25

Wkładkę założył: Joanna Gizejewska, lipiec 2005

Miejsce przechowywania negatywów: U autorki karty



26



27

Spis fotografii

1. Widok ogólny od południa, ul. Rakowieckiej
2. Główny człon (B), elewacja południowa, fragment
3. Główny człon (B), elewacja południowa, wejście zach.
4. Skrzydło wschodnie (A), elewacja wschodnia
5. Skrzydło wschodnie (A), elewacja północna
6. Skrzydło wschodnie (A), elewacja północna
7. Skrzydło wschodnie (A), elewacja zachodnia
8. Główny człon pawilonu (B), elewacja północna
9. Skrzydło północne-aula (C)
10. Skrzydło północne-aula (C), elewacja wschodnia
11. Skrzydło północne-aula (C), elewacja zachodnia
12. Łącznik pomiędzy pawilonem II i III i wjazd do garaży pod aulą
13. Zjazd do garaży pod aulą od strony zachodniej, Pawilonu II
14. Hall w zachodniej części pawilonu (B), od ul. Rakowieckiej
15. Hall w zachodniej części (B) pawilonu, od ul. Rakowieckiej
16. Pomieszczenie w przyziemiu skrzydła wschodniego (A), fragm.
17. Główna część pawilonu (B), pomieszczenie parteru
18. Główny człon (B), wejście z hallu zachodniego do przedsionka auli
19. Skrzydło północne (C), aula, fragment północny z podium
20. Skrzydło północne (C), aula, fragment południowy z wejściem głównym
21. Skrzydło północne (C), fragment dekoracji stropu
22. Skrzydło północne (C), aula, fragment zachodni
23. Skrzydło północne (C), aula, fragment zachodni
24. Skrzydło północne (C), aula, fragment dekoracji ścian
25. Główny człon (B, główna, środkowa klatka schodowa, dolny poziom
26. Skrzydło wschodnie (A), schody w po remoncie
27. Skrzydło północne (C), wejście do auli od północy