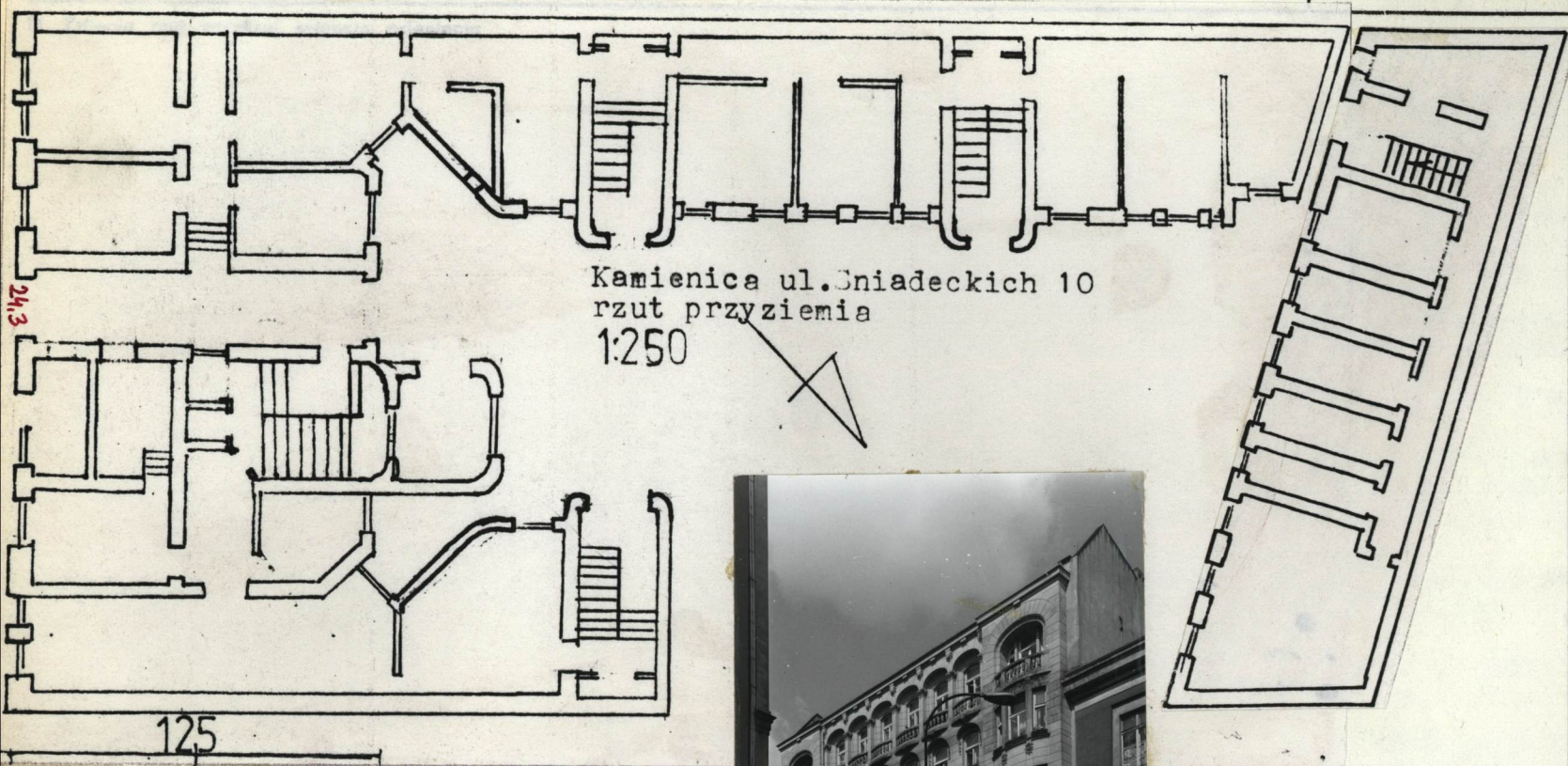


A	B	C	D	E	F	G	H	I	J	K	L	Ł	M	N	O	P	R	S	T	U	V	W	X	Y	Z	Nr 1030
---	---	---	---	---	---	---	---	---	---	---	---	---	---	---	---	---	---	---	---	---	---	---	---	---	---	---------

1. Obiekt KAMIENICA	2. Czas powstania 1903-05, 1911	3. Miejscowość WARSZAWA
-------------------------------	------------------------------------	-----------------------------------



4. Adres ul. ŚNIADECKICH 10
nr hipoteczny

5. Przynależność administracyjna województwo warszawskie miejskie gmina Centrum

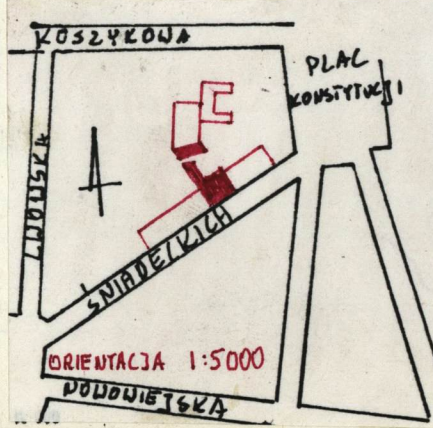
6. Poprzednie nazwy miejscowości

7. Przynależność administracyjna przed 1 VI 1975 województwo warszawskie miejskie powiat
--

8. Właściciel i jego adres Skarb Państwa
--

9. Użytkownik i jego adres Przedsiębiorstwo Gospodarki Mieszkaniowej Warszawa- Śródmieście, Al. Jerozolimskie 30
--

10. Rejestr zabytków Nr data



FASADA - WIDOK OO PN-WSCHODU

2. Autorzy, historia obiektu, określenia stylu.

W latach 1903-1905 wzniesiono oficynę tylną i prawą, jako pomieszczenia warsztatów stolarskich A.Jaszczołta. Projektował je być może K.Loewe.

Posesję nabył 1908 A.Jaszczołt i wznosił 1900 oficynę lewą i front, wg projektu architekta W.Heppena, przez J.N.Czerwińskiego, budowniczego.

1944 zniszczona tylna i częściowo prawa oficyna. Tylna odbudowana w latach 50 przy zachowaniu obrysu murów.

Weczesnomodernistyczna z elewacją secesyjną.

13 Opis sytuacji, materiał i konstrukcja, rzut, bryła, elewacje, wnętrza, wyposażenie, instalacje

Budynek usytuowany w pierzei pn-zach. ulicy Sniadeckich, w ciągu i linii zabudowy obrzeżnej kwartału ograniczonego ulicami: od pn Koszykową, od wsch. Placem Konstytucji, od pd-wsch. Sniadeckich, od zach. Lwowską i od pd Placem Jedności Robotniczej. Około 250 m na wschód od budynku Politechniki. Długie prostokątne podwórze od tyłu ujęte we własne oficyny, po prawej częściowo wydzielone płotem od podwórza posesji nr 8.

Założony na planie prostokąta o wymiarach około 27 x 14.2 m, wydłużonego w osi ulicy. Od tyłu oficyny: po bokach prostokątne - prostopadłe założone, z których lewa prostokątna o wym. ok. 34 x 17.2 m, prawa krótka, częściowo rozebrana, również prostokątna, z poprzecznymi klatkami schodowymi. Oficyna tylna na planie równolegoboku o wym. ok. 29 x 6.5 m, na całej szerokości działki, przystawiona tylną ścianą do budynku Koszykowa 51.

Korpus 2,5 traktowy, z korytarzem w półtrakcie środkowym, z sienią przejazdową w osi 4, klatką schodową w trakcie tylnym po lewej stronie sieni, częściowo zryzalitowaną.

Oficyny 1,5 traktowe i 1 traktowe, częściowo z korytarzami w półtrakcie środkowych, i częściowo zryzalitowanymi klatkami schodowymi założonymi poprzecznie do osi.

Korpus 6 kondygnacyjny, kryty dachem dwuspadowym o małym nachyleniu połaci, z połacią frontową znacznie bardziej nachyloną, kalenicowy.

oficyny boczne 6 kondygnacyjne, z wystawkami w 7 kondygnacji osi wejściowych, kryte dachami pulpitowymi.

Oficyna tylna 3 kondygnacyjowa, kryta dachem j.w.

Murowany z cegły ceramicznej, tynkowany. Stropy Kleina na belkach stalowych, w of. tylnej żelbetowe. Wieżba dachowa drewniana, stolcowa. Dachy kryte papą

Sień prostokątna, sklepią. Ściany z niską prostą odsadzką, podzielone na 4 przeszły za pomocą bliźniaczych pilastrów o fazowanych krawędziach, z kapitelami płytowymi z ornamentem zawijającym, ozdobionymi kwiatami i gałązkami róży. Pilastry przedłużone na gury sklepienne. Pomiędzy pilastrami i wyżej na sklepieniu wydłużone płyciny o fazowanych krawędziach, ozdobione w partiach kapiteli zawijanymi kartuszami z roślinnymi - różanym - festonem.

W przeszle drugim po prawej wąskie drzwi w odrzwiach o ćwierćwałkowo fazowanej krawędzi. Naprzeciwko analogiczna blenda.

W przeszle trzecim, obustronnie, wyższe otwory o wyraźnym wklęsłym profilowaniu, z zawijanym zwornikiem, na którym twarz kobieca z wstęgami ujęta w różane festony schodzące do podstawy archiwolt. Z nich lewy od dołu zablendowany. W przeszle czwartym wejście do klatki schodowej w odrzwiach profilowanych jak w przeszle drugim, po przeciwnej stronie analogiczna blenda. Nad archiwoltami owalne supraporty ujęte w gładką opaskę. W blendzie po lewej tablica lokatorska, drewniana, w formie koszowej arkady spiętej palmetą z ornamentem roślinnym. Otwory w sieni zamknięte koszowo.

<p>4. Kubatura</p> <p>9 900m³</p>	<p>15. Powierzchnia użytkowa</p> <p>3400 m²</p>	<p>16. Przeznaczenie pierwotne</p> <p>kamienica czynszowa</p>	<p>17. Użytkowanie obecne</p> <p>budynek biurowy</p>
<p>3. Prace budowlane i konserwatorskie, ich przebieg i dokumentacja</p>		<p>19. stan zachowania (fundamenty, ściany zewnętrzne, ściany wewnętrzne, sklepienia, stropy, konstrukcje dachowe, pokrycie dachu, wyposażenie i instalacje)</p> <p>Stan techniczny dobry. Budynek po remoncie. Brak środkowego przesłã balustrady balkonu 6 kond. wykuszająca pn fasady.</p>	
		<p>20. Najpilniejsze postulaty konserwatorskie</p> <p>Przywrócenie fragmentu balustrady jak w p. 19.</p>	

21. Akta archiwalne (rodzaj akt, numer i miejsce przechowywania)

24. Uwagi różne

22. Bibliografia

J.Chrościcki, A.Rottermund, Atlas architektury
Warszawy, W-wa 1977, s.200
H.Kujawa, Mapa wartości kulturowych Śródmieścia Pd.
Analiza wartości kulturowych kwartału "Lwowska"
/b/, 1983, mpis w posiadaniu SPDDK Warszawa

23. Źródła ikonograficzne i fotografia (rodzaj, miejsce przechowywania, sygnatury)

25. Opracował

tekst..... Krzysztof Myśliński listopad 1985 rok

j.w.

imię, nazwisko, data, podpis

plany, rysunki

A.Stasiak 1977, K.Myśliński 1985 r.

imię, nazwisko, data, podpis

zdjęcia fotogr.....

imię, nazwisko, data, podpis

miejsce przechowywania negatywów

SPDDK Warszawa

Karta po wypełnieniu podlega ochronie na podstawie przepisów prawa autorskiego

26. Adnotacje o inspekcjach, informacje o zmianach (daty, imiona i nazwiska wypełniających)

27. Załączniki

4 wkładki

1. Miejscowość

Warszawa

2. Obiekt (nazwa jak w karcie)

kamienica
ul. Sniadeckich 10

3. Zawartość wkładki (nazwa obiektu lub materiału uzupełniającego)

c.d.opis z p.13

W przeszle pierwszym sklepienie kolebkowe o. obniżonej strzałce, w przeszłach pozostałych żaglaste, o czasach ujętych w fazowaną opaskę i z różnymi rozetkami w przyłuczach. Otwory koszowe. Ściany i gurdy boniowane, nad otworami klinowo.

Klatka schodowa korpusu prostokątna, dwubiegowa z przedbiegiem i spocznikami. Wejścia do mieszkań w skośnych ściankach. Pomiędzy nimi szyb windy. Balustrada ozdobna, o balasach ozdobionych rozetkami z wicią roślinną.

W przyziemiu za szybem windy okno otwarte do sieni.

Klatki schodowe oficyn bocznych prostokątne, częściowo zryzalitowane, ze spocznikami i prostymi balustradami.

Pomieszczenia korpusu umiarowe, obszerne, bez wystroju.

Pomieszczenia oficyn bocznych w większości prostokątne, jednoosiowe.

Fasada 6 kondygnacyjna, 8 osiowa, symetryczna, z sienią w osi 4 przyziemia i analogicznym otworem kantoru w osi 5.

Zamknięta prostym wspartym na ćwierćwałku gzymsem, a rzadkich alternujących wspornikach: niskich płytowych i płytowych ozdobionych mięsistymi girlandami.

Osie skrajne pseudoryzalitowe, od 3-5 kondygnacji w formie płytkiego wykusza o owalnej ścianie licowej, wspartego na nisko założonej miętko profilowanej stopie obejmującej w 2 kondygnacji balkony o odcinkowej płycie, wspartej od dołu na ozdobnie profilowanym gzymsem ujętym od dołu w szeroki muszlowo-rollwerkowy wspornik z wicią roślinną. Zamknięte koszowymi kratami o motywach palmetowo-geometrycznych. W zworniku kartusz zawijany.

2 kondygnacyjowa część dolna boniowana pasowo, nad otworami

klinowo, oddzielona wąską profilowaną opaską, w osiach środkowych pomiędzy wykuszami ciągły prostokątny balkon o balustradach kratowych rozpiętych pomiędzy prostopadłościennymi filarkami. W osiach 3 i 6 kondygnacji 4 i 5 pojedyncze balkony. Balustrady 4 kondygnacji jak wyżej, 0 kondygnacji bez filarków.

Wkładkę złożył: Krzysztof Myśliński, listopad 1985 rok

(imię, nazwisko, data)

Miejsce przechowywania negatywów:

Kondygnacja 6 pomiędzy wykuszami wysadzona lekko na miętko profilowanej stopie obejmującej nadproża okien 5 kondygnacji, ukształtowana arkadowo z łukowato wysadziny balasowymi dwulakowymi balustradami zamykającymi porte-fenêtres. Analogicznie nad wykuszami. Otwory okienne z profilowanymi gzymсами podokiennymi. W 5 kondygnacji o archiwoltach ujętych w liściaste festony, w 6 kondygnacji w arkadowych, zamkniętych koszowo płycinach o filarkach ozdobionych roślinnymi kapitelami. W wykuszach okna potrójne, o bocznych węższych częściach oddzielonych prostymi filarkami, w 5 kondygnacji ozdobionymi od dołu krótkimi festonami. W 4 kondygnacji parapety podokienne płycinowe z szerokimi festonami z medalionem pośrodku.

Ponad wykuszem wnęka o wklęsłowo fazowanej krawędzi.

Otwory okienne prostokątne, wysokie, w przyziemiu i 6 kondygnacji zamknięte odcinkowo, pod i nad wykuszami oraz w 5 kondygnacji koszowo, analogicznie drzwi sieni i kantoru. W oknach niskie geometryczne kratki nad parapetami.

Elewacja tylna 6 kondygnacyjna, 6 osiowa, o osiach skrajnych skośnych z balkonami we wnękach od 2-6 kondygnacji, zamkniętymi prostymi kratami. W osi 3 płytki ryzalit o owalnych narożach, przed nim w przyziemiu ogzysowany jednosiołowy aneks.

Elewacja lewej oficyny 12 osiowa, 6 kondygnacyjna, z nadbudowaną częściowo 7 kondygnacją. Płytkie ryzalite klatek schodowych o owalnych narożach w osiach 1 i 8. W osi 5 w kondygnacjach 1-5 proste balkony z kratowymi balustradami.

Wzór ODZ 1978 r.

1. Miejscowość Warszawa	2. Obiekt (nazwa jak w karcie) Kamienica Sniadeckich 10	3. Zawartość wkładki (nazwa obiektu lub materiału uzupełniającego) c.d. opisu z wkładki 1 p.13
----------------------------	--	---

Elewacja prawej of. dwuosiowa, z ryzalitem klatki schodowej j.w. 6 kondygnacyjna.

Elewacja tylnej of. 10 osiowa, z wejściem w osi 2, 3 kondygnacyjna.

Schody korpusu z białego marmuru, w oficynach bocznych drewniane, w tylnej betonowe. Spoczniki zdwubarwnej terrakoty, posadzka w sieni z terrakoty, krawężniki piaskowcowe. W tylnej oficynie posadzki lastrikowe. Balustrady balkonów i schodów korpusu kute, żelazne, schodów oficyn bocznych drewniane, oficyny tylnej spawana, stalowa. Parapety klatek schodowych: korpusu marmurowe, bocznych of. drewniane, tylnej of. lastrikowe, w mieszkaniach drewniane.

Stolarka okienna 2 kwaterowa z naświetlami, w oficynie tylnej jednokwaterowa z naświetlem, zblokowana, w górnej kondygnacji 2 skrzydłowa j.w.

Wrota w sieni 2 skrzydłowe z fortką, z naświetlem. Ze skośnie ołożonych profilowanych listewek.

Z sieni do klatki schodowej 2 skrzydłowe, górą przeźrocze, o węgarkach owalnie wysadzonych, dołem płyciny powtarzające profil węgarków, Przeźrocza wielokwaterowe, szybki szlifowane, Przedzielone wydłużonym kanelowanym pilasterkiem. Uchwyt drewniany, toczony. Okno fo klatki schodowej powtarzające kształt j.w. Na szybach okien z klatki schodowej korpusu na dziedziniec resztki malowideł patronowych o motywach roślinnych.

Dekracja fasady w tynku.

Budynek wyposażony we wszystkie instalacje komunalne.

Wkładkę założył: K. Myśliński XI 85 r.
(imię, nazwisko, data)

Miejsce przechowywania negatywów:

1. Miejscowość:

Warszawa

2. Obiekt (nazwa jak w karcie)

Kamienica Sniadeckich 10

3. Zawartość wkładki (nazwa obiektu lub materiału uzupełniającego)

dokumentacja fotograficzna



1. Fragment wykusza fasady.
2. Balkon w fasadzie.
3. Elewacja tylna.
4. Tylna oficyna.
5. Narożnik korpusu i oficyny.

Wkładkę założył: Krzysztof Myśliński, listopad 1985 r.
(imię, nazwisko, data)

Miejsce przechowywania negatywów: SPDDK Warszawa



1. Miejscowość

Warszawa

2. Obiekt (nazwa jak w karcie)

Kamienica Sniadeckich 10

3. Zawartość wkładki (nazwa obiektu lub materiału uzupełniającego)

dokumentacja fotograficzna



1. Sien.
2. Drzwi do klatki schodowej korpusu.
3. Kartusze pomiędzy pilastrami w sieni.
4. Tablica lokatorska w sieni.

Wkładkę założył: **Krzysztof Myśliński, listopad 1985 rok.**

(imię, nazwisko, data)

Miejsce przechowywania negatywów: **SPDDK Warszawa**

1. Miejscowość

Warszawa

2. Obiekt (nazwa jak w karcie)

kamienica Sniadeckich 10

3. Zawartość wkładki (nazwa obiektu lub materiału uzupełniającego)

dokumentacja fotograficzna



1. Kłamka drzwi wejściowych.
2. Balustrada schodów korpusu.
3. Fasada - tabliczka z nazwiskami architektów.
4. Fasada - pachołki w sieni.

Wkładkę założył: Krzysztof Myśliński, listopad 1985 rok

(imię, nazwisko, data)

Miejsce przechowywania negatywów: SPDDK Warszawa