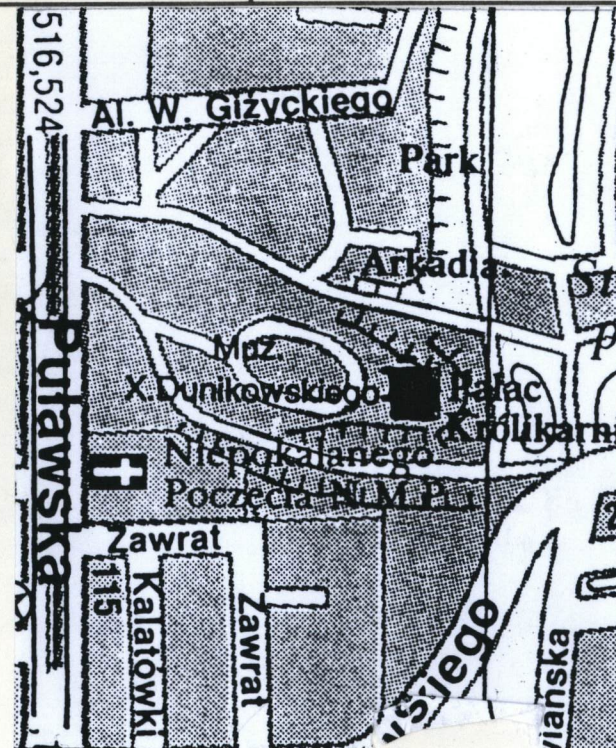


1. Obiekt  
620/1 PAŁAC KRÓLIKARNIA

2. Czas powstania  
1782-1786

3. Miejscowość  
WARSZAWA



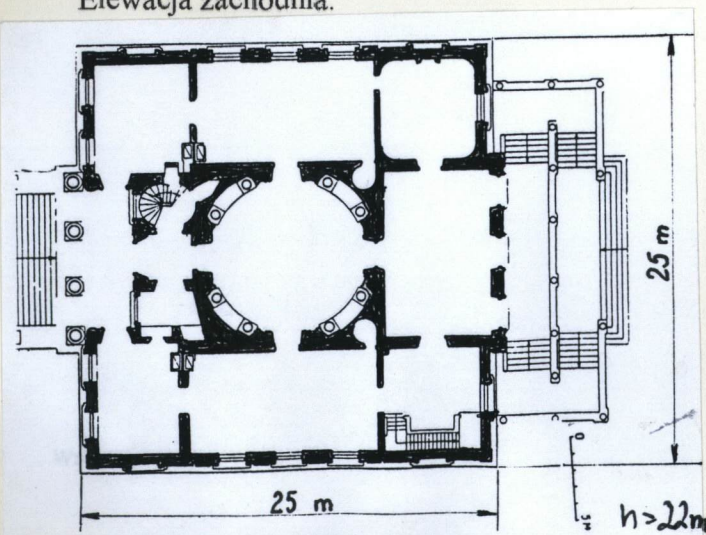
4. Adres  
Ul. Puławska 113a  
nr hipoteczny .....  
lub. ewid. gruntów .....

5. Przynależność administracyjna  
Mazowieckie  
województwo .....  
gmina .....Warszawa-Centrum.....

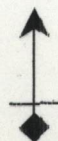
6. Poprzednie nazwy miejscowości

7. Przynależność administracyjna  
przed 1 VI 1975  
Stołeczne  
województwo .....  
powiat .....warszawski.....

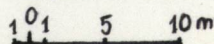
Elewacja zachodnia.



Plan orientacyjny 1:5000



Plan parteru 1:400  
Wg M. Kwiatkowski, Królikarnia, Warszawa 1971, s. 25.



8. Właściciel i jego adres  
Muzeum im. Xawerego Dunikowskiej  
Oddział Muzeum Narodowego  
Ul. Puławska 113a, 02-595 Warszawa

9. Użytkownik i jego adres  
Muzeum im. Xawerego Dunikowskiej  
Oddział Muzeum Narodowego  
Ul. Puławska 113a, 02-595 Warszawa

10. Rejestr zabytków  
Nr .....456/1..... data .....1965.07.21.....



Pałac klasycystyczny wzniesiony w latach 1782-1786 przez Dominika Merliniego dla Karola Aleksandra Thomatisa. Nazwa rezydencji pochodzi od zwierzyńca, założonego na tym terenie w 2 ćw. XVIII w. przez Augusta II Mocnego, dla hodowli królików.

Karol Aleksander Thomatis- (1739 Mediolan- 1807 Warszawa), w Polsce od ok. 1754 r. W 1778 r. zakupił Królikarnię od ks. Elżbiety z Czartoryskich Lubomirskiej.

10-14 lipca 1794 w Królikarni znajdowała się kwatera główna gen. Tadeusza Kościuszki.

17 lipca 1807 r. dzieci Karola Thomatisa: Wiktor i Karolina, sprzedają rezydencję Michałowi Hieronimowi Radziwiłłowi za 155 tys. złp. 6 września 1831 r. w bezpośrednim sąsiedztwie pałacu toczyły się ciężkie walki. Po śmierci Michała Hieronima w 1831 r. majątek Królikarnia przechodzi na jego dzieci: Karola, Zygmunta i Michałinę. W 1849 r. Królikarnię odkupił za 213 tys. złp. Ksawery Pusłowski, a po jego śmierci w 1874 r. Właścicielem został jego syn Wandalin. W 1879 r. pałac spłonął, ocalały jedynie sutereny i mury. Odbudowę w latach 1879-1830 kierował Józef Huss. W 1884 r. rezydencję nabył za 50 tys. rs ks. Aleksander Drucki-Lubecki. Od 1889 do 1939 r. Królikarnia była własnością Marty de domo Pusłowskiej, żony hr. Kazimierza Krasieńskiego. W 1902 r. przeprowadziła ona gruntowny remont pałacu odnawiając wnętrza i elewacje. Pałac uległ zniszczeniu we wrześniu 1939 oraz w sierpniu i wrześniu 1944 r. W 1948 r. podjęto decyzję o umieszczeniu w pałacu Muzeum X. Dunikowskiego. Odbudowę w latach 1948 – 1964 kierowała komisja pod przewodnictwem prof. dr Stanisława Lorenza, autorem projektu odbudowy był inż. arch. Jan Bienkowski. Muzeum otwarto 26 stycznia 1965 r.

Pałac usytuowany jest na otwartym z trzech stron cyplu skarpy warszawskiej, opasany murem założonym na rzucie spłaszczonego półkola. Fasadą zwrócony w kierunku zachodnim, prostopadłe do ul. Puławskiej. Teren w kierunku wschodnim opada gwałtownie, na północ i południe od pałacu biegną dwa wąwozy, łączące się ze sobą od strony zachodniej. Architektura pałacu wzorowana jest na dziele Andrei Palladia: Villa Capra zw. Rotonda pod Vicenzą (1567).

Budynek wzniesiony z cegły i kamienia, tynkowany, stropy ogniotrwałe, więźba dachowa drewniana, dach pokryty blachą miedzianą, posadzki na parterze kamienne, na piętrze parkiety drewniane, schody żelbetowe z kamiennymi stopniami, metalową balustradą i drewnianym pochwytem. Okna drewniane, na parterze dwuskrzydłowe, dzielone szprosami na osiem pól, ujęte w ramy architektoniczne z obdasznicą i fartuszkami. Okna na piętrze dwuskrzydłowe, dzielone na sześć pól, w obramieniu uszakowym z fartuszkami. Stolarka drzwiowa drewniana, drzwi dwuskrzydłowe, pełne, Okucia brązowe o formach klasycyzujących. Okładzina cokołu budynku, schody zewnętrzne i balustrady z piaskowca.

**Rzut.** Budowla na planie kwadratu, trzytraktowy, środek zajmuje okrągła sala zwana Rotundą, do której prowadzi sień wejściowa. Wokół tego wnętrza symetrycznie i rytmicznie rozplanowano pomieszczenia o rzutach kwadratów i prostokątów. Na osi głównej, na zachód od Rotundy, znajduje się Sala Złota, z której prowadzi wyjście na taras. Na północ od niej Salon Jedwabny, zwany też Pokojem Niebieskim lub Okrągłym. Na południe od Rotundy Pokój Zielony. Na piętro prowadzą schody kręte o kamiennych stopniach z sieni i schody dwubiegowe powrotne z pomieszczenia w południowo-zachodnim narożniku budynku. Piętro powtarza, z małymi odchyleniami, plan parteru.

**Bryła i elewacje.** Budynek piętrowy, o wysokim przyziemiu zawierającym sutereny, zwieńczony bębniem z kopułą. Cokół i naroża boniowane. Elewacja zachodnia posiada siedem osi, pozostałe po pięć. W fasadzie zachodniej portyk wgłębny, wsparty na czterech kamiennych kolumnach jońskich, zamknięty trójkątnym frontonem wypełnionym dwoma tarczami, hełmem, globusem, paletą, zwojami papieru, księgą i maską. Nad wejściem głównym orzeł o rozpostartych skrzydłach, pierwotnie trzymał ruloń z napisem „*Pro ratione voluntas*”, pod trzema środkowymi oknami na piętrze dekoracja stiukowa w formie medalionów z ludzkimi twarzami. Od wschodu portyk pozorny wsparty na dwóch jońskich pilastrach, pierwotnie z przecinającym trzy osie balkonem, na tympanonie dziób łodzi, wiosła, sieci, ptaki wodne i ryby. W elewacjach północnej i południowej pozorne portyki zwieńczone frontonami wspartymi na czterech pilastrach jońskich. Tympanon północny z motywami myśliwskimi: strzelba, oszczep, róg, sieci, ptak, pies, wplecione w gałęzie i trzciny. Pierwotna dekoracja tympanonu południowego nie zachowana, obecnie powtórzone motywy ze strony północnej. Od strony wschodniej, z tarasu, do pałacu prowadzą reprezentacyjne schody lustrzane, dwubiegowe, powrotne, z piaskowca z kamienną balustradą z tralkami i wazami z piaskowca. Cały taras otacza półkolista balustrada ze słupkami z piaskowca i żeliwnymi przesłami.

**Instalacje:** elektryczna, wodno-kanalizacyjna, c.o., gazowa



<p>14. Kubatura</p> <p>8454 m sześć.</p>	<p>15. Powierzchnia użytkowa</p> <p>1170 m kw.</p>	<p>16. Przeznaczenie pierwotne</p> <p>rezydencja</p>	<p>17. Użytkowanie obecne</p> <p>muzeum</p>
<p>18. Prace budowlane i konserwatorskie, ich przebieg i dokumentacja (po 1945 r.)</p> <p>Wiosną 1945 r. przystąpiono do tymczasowego zabezpieczenia budowli. W 1948 r. zapadła decyzja o odbudowie pałacu z przeznaczeniem na muzeum Xawerego Dunikowskiego. Prace nadzorowała komisja pod przewodnictwem prof. Stanisława Lorenza w składzie: inż. arch. Jerzy Grabowski ze Społecznego Funduszu Odbudowy Kraju i Stolicy, gen. Tadeusz Białek, płk. Kazimierz Konieczny. Pracami rekonstrukcyjnymi kierował inż. arch. Jan Bieńkowski – projektant odbudowy. Bezpośrednim wykonawcą była Pracownia Konserwacji Zabytków. Remont ukończono na początku 1965 roku. Pałac uzyskał pierwotną formę zewnętrzną, za wyjątkiem elewacji wschodniej, w której nie odtworzono balkonu wprowadzając w jego miejsce pilastry. Wnętrza zostały zmienione w większym stopniu: poza zrekonstruowanym drobiazgowo wystrojem dekoracyjnym Rotundy, pomieszczenia otrzymały nowoczesną oprawę. Klatkę schodową z narożnika południowo-wschodniego przeniesiono do południowo-zachodniego, sprowadzając ją ponadto do piwnicy. W pokoju Niebieskim nie zrekonstruowano kominka oraz zlikwidowano zaokrąglone naroża. Przekształcono sięń tworząc holl nowej klatki schodowej. Na piętrze zlikwidowano drewniane przepierzenia oraz poprzesuwno osie otworów drzwiowych.</p>		<p>19. Stan zachowania (fundamenty, ściany zewnętrzne, ściany wewnętrzne, sklepienia, stropy, konstrukcje dachowe, pokrycie dachu, wyposażenie i instalacje)</p> <p>Obiekt w ogólnie dobrym stanie, fundamenty i ściany suche, nie naruszone, podobnie stropy i konstrukcja dachu, pokrycie dachu szczelne. W kilku miejscach uszkodzenia obróbki blacharskiej gzymsów spowodowały zawilgocenie tynku i pojawienie się wykwitów mineralnych.</p>	
<p>20. Najpilniejsze postulaty konserwatorskie</p> <p>Zabezpieczyć mur opinający taras wschodni przed wilgocią i nawarstwieniami biologicznymi, usuwać pojawiające się na murze pnącza. Podobnie zabezpieczyć grotę i prowadzący do niej korytarz. Od dobrego stanu tarasu zależy w dużym stopniu statyka pałacu położonego na skarpie. Przeprowadzić reperację obróbek blacharskich gzymsów.</p>			

21. Akta archiwalne i źródła ikonograficzne (rodzaj, numer i miejsce przechowywania)

Dokumentacja w Urzędzie Konserwatorskim w Warszawie.  
Wł. Tatarkiewicz, W. Tokarz, Królikarnia – analiza i dzieje,  
Warszawa 1938, bogaty wybór fotografii, w tym wnętrz pałacu.

22. Bibliografia

- Wł. Tatarkiewicz, W. Tokarz, Królikarnia – analiza i dzieje,  
Warszawa 1938.
- M. Kwiatkowski, Dzieje Królikarni, [in:] „Rocznik Warszawski”,  
t. VIII.
- M. Kwiatkowski, Królikarnia, Warszawa 1971.

23. Uwagi różne

24. Opracowanie karty ewidencyjnej

tekst ..... Joanna Narkiewicz-Siwiek 2001-12-04 ..... J. Narkiewicz-Siwiek  
imię, nazwisko, data, podpis

plany, rysunki ..... Joanna Narkiewicz-Siwiek 2001-12-04 ..... J. Narkiewicz-Siwiek  
imię, nazwisko, data, podpis

zdjęcia fotogr. .... Joanna Narkiewicz-Siwiek 2001-12-04 ..... J. Narkiewicz-Siwiek  
imię, nazwisko, data, podpis

miejsce przechowywania negatywów ..... Archiwum własne autora

**KARTA PO WYPEŁNIENIU PODLEGA OCHRONIE NA PODSTAWIE PRZEPISÓW PRAWA AUTORSKIEGO**

25. Adnotacje o inspekcjach, informacje o zmianach (daty, imiona i nazwiska wypełniających)

26. Załączniki

1. Materiał ilustracyjny
2. Materiał ilustracyjny
3. Materiał ilustracyjny
4. Materiał ilustracyjny



1. Miejscowość ..... Warszawa .....  
2. Gmina ..... Warszawa-Centrum .....  
3. Powiat ..... Warszawa .....  
4. Województwo ..... mazowieckie .....

5. Obiekt (nazwa jak w karcie)  
**PAŁAC KRÓLIKARNIA UL.  
PUŁAWSKA 113 A**

6. Zawartość wkładki (nazwa materiału uzupełniającego)

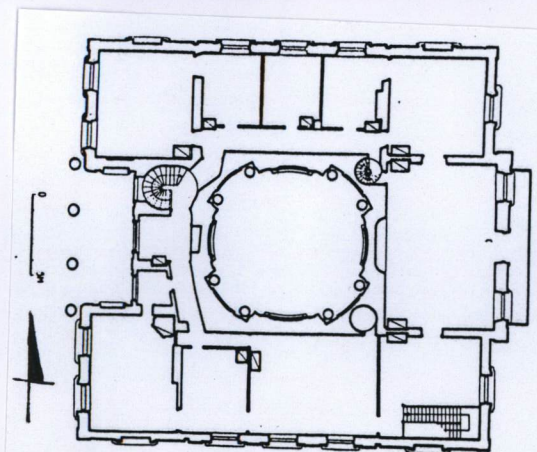
**Dokumentacja fotograficzna**



Widok od strony południowo-wschodniej.



Taras z grotą i elewacja wschodnia.



Plan pierwszego piętra  
1:400  
Wg W. Tatarkiewicz,  
Dominik Merlini, Poznań  
1955, s. 134.

Wkładkę założył: **Joanna Narkiewicz-Siwek 2001-12-10**

(imię, nazwisko, data)  
**Archiwum własne autora**

Miejsce przechowywania negatywów .....





Elewacja wschodnia.



Tympanon elewacji wschodniej.



Tympanon portyku w elewacji zachodniej.



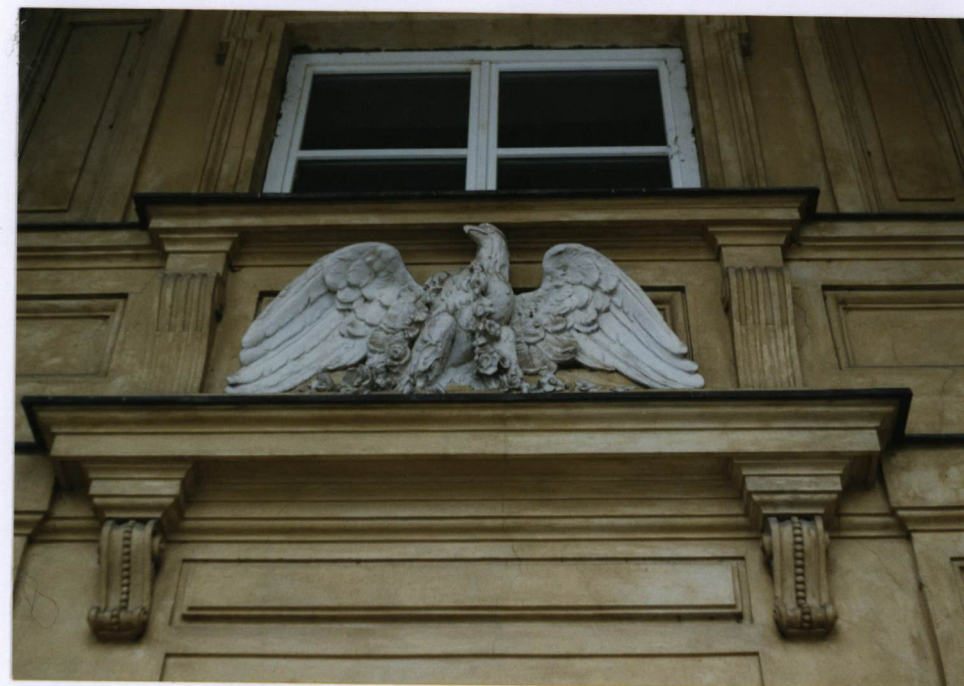
Przęsło balustrady tarasu nad grota od strony wschodniej.



1. Miejscowość .....	Warszawa	5. Obiekt (nazwa jak w karcie)	6. Zawartość wkładki (nazwa materiału uzupełniającego)
2. Gmina .....	Warszawa-Centrum	PAŁAC KRÓLIKARNIA UL.	Dokumentacja fotograficzna
3. Powiat .....	Warszawa	PULAWSKA 113 A	
4. Województwo .....	mazowieckie		



Dekoracja sztukatorska portyku



Orzeł nad wejściem w portyku zachodnim.

Wkładkę założył: Joanna Narkiewicz-Siwek 2001-12-10

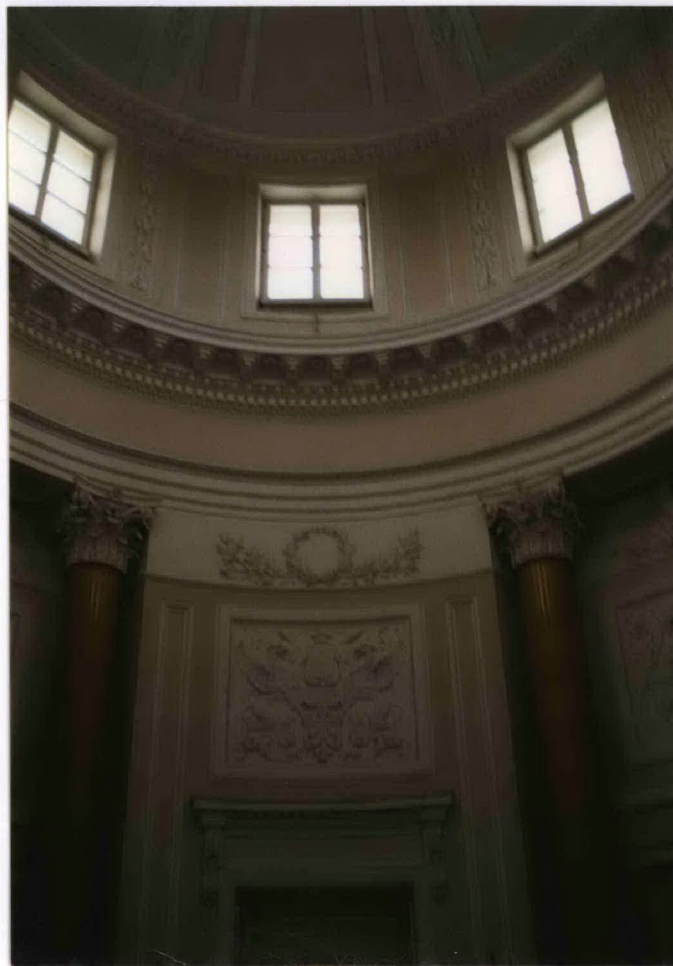
(imie, nazwisko, data)  
Archiwum własne autora

Miejsce przechowywania negatywów .....

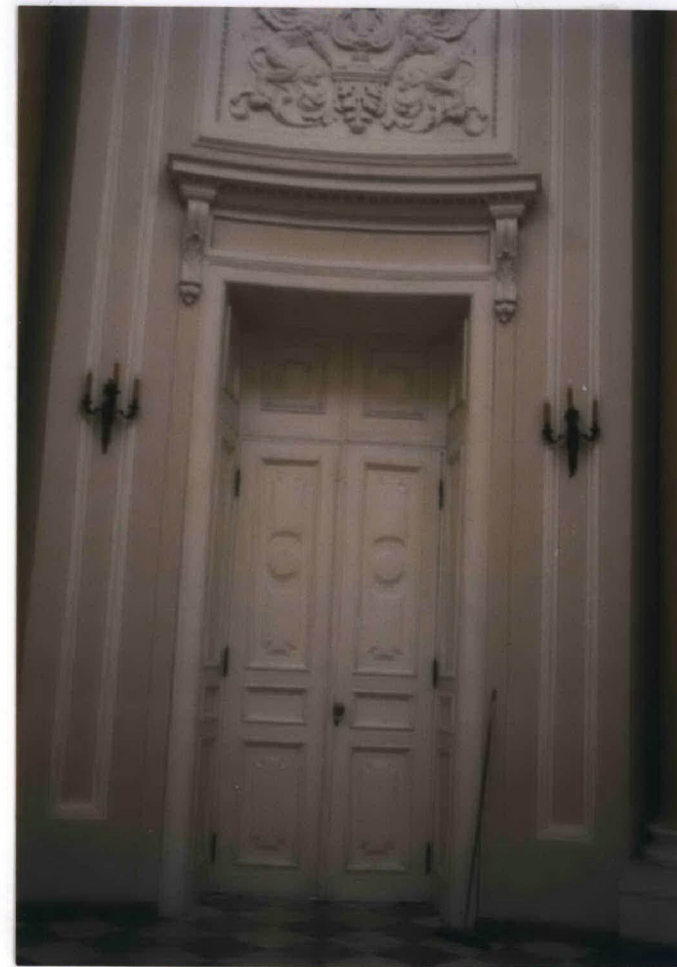




Rotunda.



Rotunda.



Drzwi Rotundy.



1. Miejscowość ..... <b>Warszawa</b>	5. Obiekt (nazwa jak w karcie)	6. Zawartość wkładki (nazwa materiału uzupełniającego)
2. Gmina ..... <b>Warszawa-Centrum</b>	<b>PAŁAC KRÓLIKARNIA UL.</b>	<b>Dokumentacja fotograficzna</b>
3. Powiat ..... <b>Warszawa</b>	<b>PULAWSKA 113 A</b>	
4. Województwo ..... <b>mazowieckie</b>		



Rotunda – dekoracja ściany.



Rotunda – dekoracja ściany.

Wkładkę założył: **Joanna Narkiewicz-Siwek 2001-12-10**

(imie, nazwisko, data)  
**Archiwum własne autora**

Miejsce przechowywania negatywów .....





Kopuła Rotundy.



Rotunda – strefa tamburu i belkowania.



Rotunda – dekoracja ściany.



1. Miejscowość ..... <b>Warszawa</b>	5. Obiekt (nazwa jak w karcie)	6. Zawartość wkładki (nazwa materiału uzupełniającego)
2. Gmina ..... <b>Warszawa-Centrum</b>	<b>PAŁAC KRÓLIKARNIA UL.</b>	<b>Dokumentacja fotograficzna</b>
3. Powiat ..... <b>Warszawa</b>	<b>PULAWSKA 113 A</b>	
4. Województwo ..... <b>mazowieckie</b>		



Klatka schodowa w narożniku południowo-zachodnim.

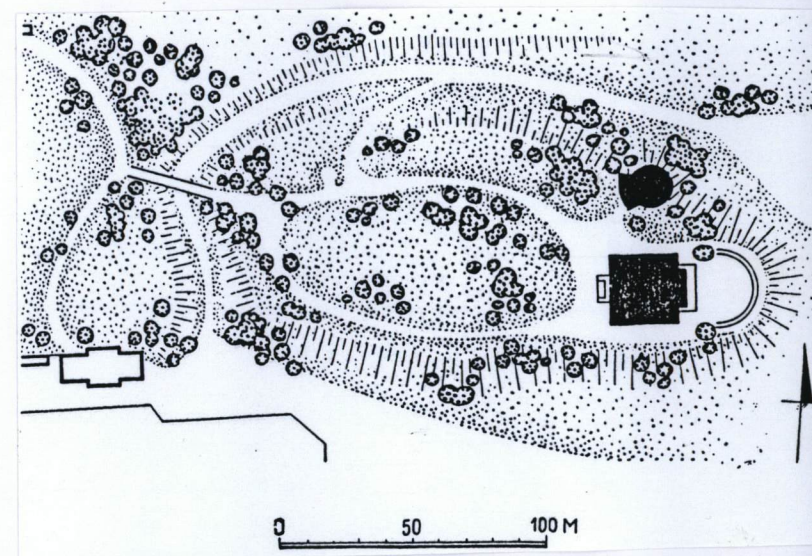
Rotunda

Joanna Narkiewicz-Siwek 2001-12-10

Wkładkę założył: .....

(imie, nazwisko, data)  
Archiwum własne autora

Miejsce przechowywania negatywów .....

Plan sytuacyjny zespołu pałacowo-parkowego Królikarnia 1:2500  
Wg W. Tatarkiewicz, Dominik Merlini,  
Poznań 1955, s. 132.