

OŚRODEK DOKUMENTACJI  
ZABYTEKÓW W WARSZAWIE

KARTA EWIDENCYJNA ZABYTEKÓW  
ARCHITEKTURY I BUDOWNICTWA

A B C D E F G H I J K L M N O P R S T U V W X Y Z

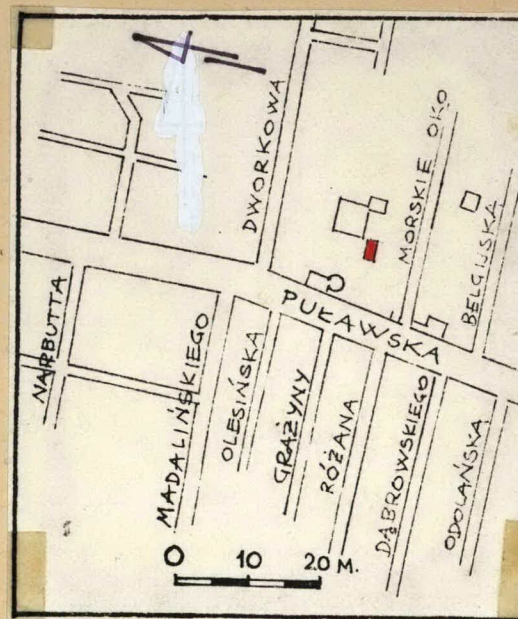
Nr 849

1. Obiekt 61/4  
DOMEK BURGRABIEGO OB.SIEDZIBA KOŁA ARTYSTÓW AMATORÓW

2. Czas powstania  
1860-1865  
1962-1965 /od-  
budowa/

3. Miejscowość  
WARSZAWA - Mokotów

11. Zdjęcia, plan sytuacyjny, rzuty



4. Adres  
Warszawa, ul. Puławska 55/59  
nr hipoteczny

5. Przynależność administracyjna

województwo

gmina

6. Poprzednie nazwy miejscowości

7. Przynależność administracyjna  
przed 1.VI.1975 r.

województwo

powiat

8. Właściciel i jego adres

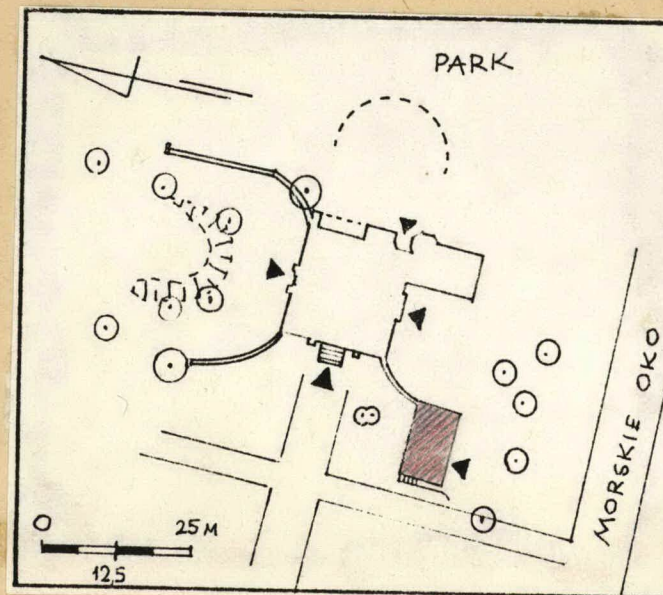
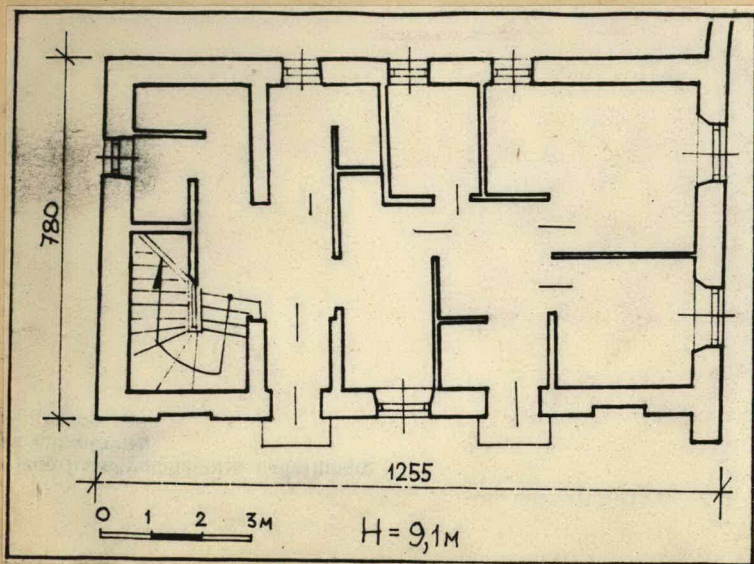
Urząd Dzielnicowy Rady  
Narodowej  
Warszawa-Mokotów, ul. Rakowiecka

9. Użytkownik i jego adres

Koło Artystów Amatorów /1.p./  
mieszkanie prywatne /parter/  
j.w.

10. Rejestr zabytków

Nr 454/5 data VII.1965





12. Autorzy, historia obiektu, określenie stylu.

Zbudowany w latach 1860-1865 jako osobna oficyna związana z pałacem Szustrów ćwierćkolistym murem. Zapewne projektu Henryka Marconiego, który jest autorem przebudowy pałacyku /por.karta - Pałac Szustrów - historia/.

Styl: neorenesans.

13. Opis (sytuacja, materiał i konstrukcja, rzut, bryła, elewacje, dach, wnętrze, wyposażenie, instalacje)

Sytuacja: Budynek wolnostojący od pn.-wsch. związany murem z pałacem Szustrów. Usytuowany na terenie o dużej różnicy poziomów na linii pn.-pd. Otoczony parkiem, usytuowany w pobliżu ul.Morskie Oko /na pd. ok. 10 m/ i ul.Puławskiej /na zach. ok. 80 m/.

Materiał, konstrukcja, technika: Budynek murowany z cegły ceramicznej, na zaprawie wapienno-cementowej, tynkowany. Stropy ceramiczne na stalowych belkach. Wieżba dachowa drewniana krokwiowo-jętkowa. Dach niski, czterospadowy, kryty blachą na deskowaniu zwieńczony belwederkiem murowanym. Podłogi, posadzki: na parterze w części lastriko, w części klepka, pomieszczenie na piętrze - klepka. Schody murowane zabiegowe, podesty z lastriko, balustrada żelazna, listwowa. Otwory w obramieniach architektonicznych, drzwi: ramiakowo-płycinowe, wejściowe w górnej części oszklone; okna: ościeżnicowe, porte-fenetre w elewacjach pn. i pd.

Rzut: Prostokątny, z klatką schodową w części zachodniej, jednosalowy /z przepierzeniem na parterze/.

Bryła: Zwarta, bez piwnic /na murowanych fundamentach/ wskutek różnicy poziomów terenu jednokondygnacyjny od pn. i dwukondygnacyjny w pozostałych elewacjach. Dach niski, czterospadowy, bez użytkowego poddasza, zwieńczony belwederkiem.

Elewacja pn.: trójosiowa, jednokondygnacyjna z partią cokołową boniowaną z prostokątnymi okienkami. Prostokątne porte-fenetre obramione architektonicznie, z góry zamknięte półkoliście. Gzyms wieńczący profilowany.

Elewacja pd.: dwukondygnacyjna /górną kondygnacją jak w elewacji pn./, dolna boniowana pięcioosiowa z dwoma otworami wejściowymi. Oś parteru z prawej wyznaczona przez płycinę.

Elewacja zach.: z dala widoczna tylko druga kondygnacja, dolną zasłania stromo wznoszący się tuż przy elewacji teren. Dwuosiowa, dwukondygnacyjna. Dolna partia jednoosiowa /okna z lewej/, boniowana; górna - dwukondygnacyjna z oknami w obramieniu, tak jak w elewacji pn.

Elewacja wsch.: dwuosiowa, dwukondygnacyjna. Partia dolna cokołowa z boniowaniem z prostokątnymi oknami. Górna oddzielona od dolnej gzymsem dekorowana tak jak elewacja zach.

Instalacje: elektryczna, wodno-kanalizacyjna, gazowa, c.o.



14. Kubatura 613 m <sup>3</sup>	15. Powierzchnia użytkowa 127 m <sup>2</sup>	16. Przeznaczenie pierwotne mieszkalne	17. Użytkowanie obecne malarnie, mieszkanie
18. Prace budowlane i konserwatorskie, ich przebieg i dokumentacja		19. Stan zachowania (fundamenty, ściany zewnętrzne ściany, wewnętrzne, sklepienia, stropy, konstrukcje dachowe, pokrycia dachu, wyposażenie i instalacje)  Dobry.	
20. Najpilniejsze postulaty konserwatorskie			



21. Akta archiwalne (rodzaj akt, numer i miejsce przechowywania)

22. Bibliografia

- Projekt techniczny odbudowy, adaptacji i rekonstrukcji w opracowaniu J.Brabandera, Warszawa 1961 /PDH-PKZ, a także na miejscu/
- J.A.Chrościcki, A.Rottermund, Atlas architektury Warszawy, Warszawa 1977, s.184/185

23. Źródła ikonograficzne i fotograficzne rodzaj, miejsce przechowania, sygnatury)

24. Uwagi różne

25. Wypełnił

Adam Konopacki, *A. Konopacki*

Imię i nazwisko

data XI.1986

26. Sprawdził

Imię i nazwisko

data

27. Załączniki 2 SZT.

Plany: Adam Konopacki, XI.1986

Fot.: Adam Konopacki, XI.1986

*A. Konopacki*



II. Miejscowość

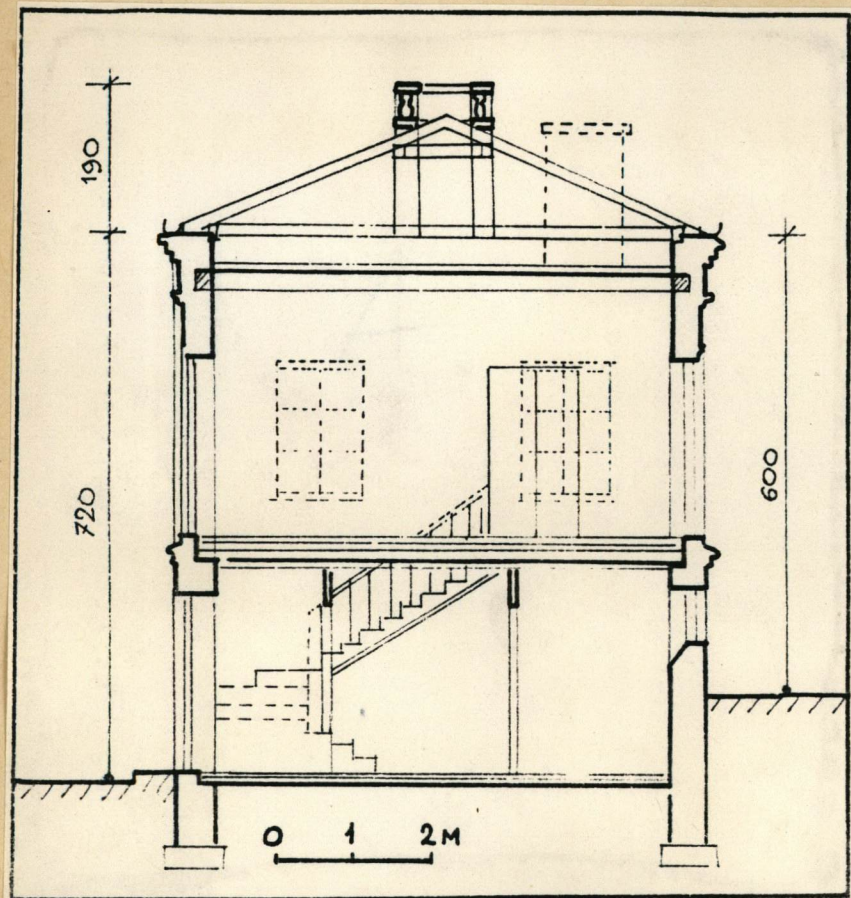
WARSZAWA - Mokotów

2. Obiekt (nazwa jak w karcie)

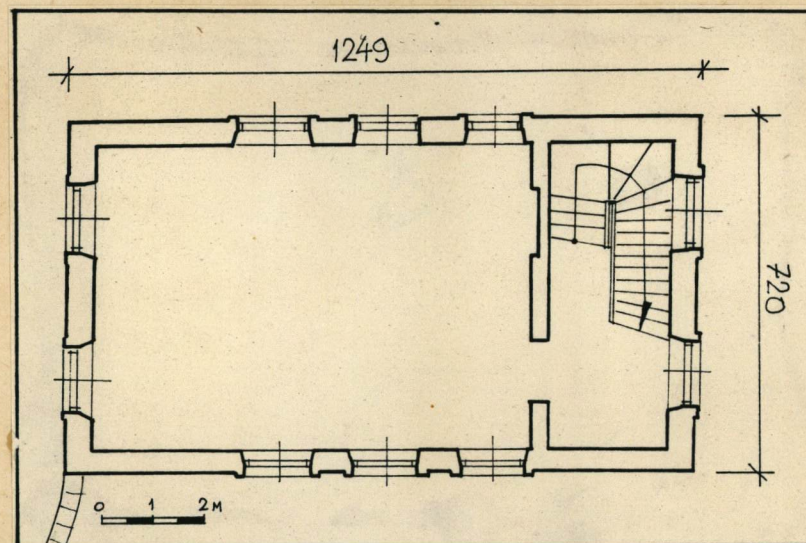
Domek Burgrabiego

3. Zawartość wkładki (nazwa obiektu lub materiału uzupełniającego)

A - przekrój poprzeczny, B - rzut 1. piętra,  
Zdjęcia: 1,2 - elew. pn.; 3 - elew. zach.; 4-8 - elew. pd.



A



B



1

Wkładkę założył: A. Konopacki, XI. 1986

(imię, nazwisko, data)

Miejsce przechowywania negatywów: .....

Wzór ODZ 1978 r.





2



3



4



5



6



7



8



1. Miejscowość

WARSZAWA - Mokotów

2. Obiekt (nazwa jak w karcie)

Domek Burgrabiego

3. Zawartość wkładki (nazwa obiektu lub materiału uzupełniającego)

Zdjęcia: 9 - elew. pd.; 10, 11 - elew. wsch.



9



10



11

Wkładkę założył: A. Konopacki, XI, 1986  
(imię, nazwisko, data)

Miejsce przechowywania negatywów: .....

Wzór ODZ 1978 r.