

A

B

C

D

E

F

G

H

I

J

K

L

Ł

M

N

O

P

R

S

T

U

V

W

X

Y

Z

Nr

1639

1. Obiekt

OFICyna WOLNOSTOJĄCA PIOTRA I HELENY KALINOWSKICH

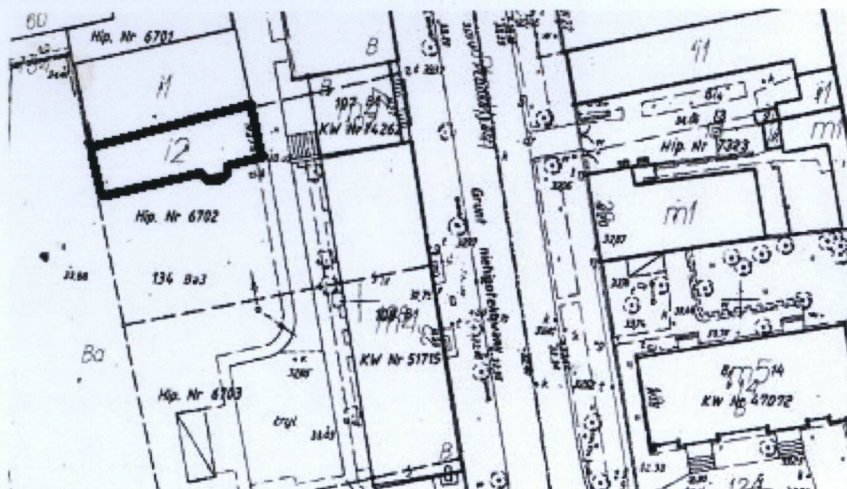
2. Czas powstania

1923 – 1924 r.

3. Miejscowość

WARSZAWA

11. Zdjęcie, plan sytuacyjny, orientacja, rzut parteru



Skala 1:1000



Skala 1:800

Skala 1:10000



4. Adres

ul. Płocka 27A

nr ewid. działki : 134 obręb 6-03-18

Hip. nr: [REDACTED]

5. Przynależność administracyjna

województwo Mazowieckie  
powiat Warszawski  
dzielnica Wola

6. Poprzednie nazwy miejscowości

7. Przynależność administracyjna przed 1.IV.1975

województwo Stołeczne Warszawskie  
powiat Warszawski

8. Właściciel i jego adres

ADK Nr 2 „Młynów” ul. Wawelberga 15

9. Użytkownik i jego adres

pustostany

10. Rejestr zabytków



## 12. Autorzy, historia obiektu , określenie stylu

**autorzy:** nieznan

### historia:

Działkę, na której wznosi się wolnostojąca oficyna, od Wacława Rembertowicza i Tadeusza Tomaszewskiego w 1922 r. nabyli Piotr i Helena z Danielskich Busch małżonkowie Kalinowscy. Od 1923 r. do 1924 r. zbudowali budynek mieszkalny w formie wolnostojącej oficyny usytuowanej w podwórzu poprzecznie do linii ul. Płockiej. Obiekt był pozbawiony kanalizacji, ciepłej wody i C.O., wyposażony zaledwie w elektryczność, zimną wodę i piec, wspólne W.C. w podwórzu. Przed wojną, w suterenie istniała piekarnia. W bliskiej okolicy, przy ul. Płockiej i ul. Syreny znajdowały się liczne warsztaty samochodowe i znana fabryka silników elektrycznych Ludwika Korewy przy ul. Syreny 7. Na pld.-wschodniej parceli narożnej ulic Płockiej i Wolskiej była Fabryka „Ursus” Armatur i Lokomobil. We wrześniu 1939 r. budynek nie poniósł strat. Podczas Powstania Warszawskiego spłonął dach oficyny, a w początkach sierpnia 1944 r. w jej otoczeniu hitlerowcy w masowych egzekucjach wymordowali tysiące mieszkańców Woli: pod nr Płocka 25 – około 300 osób z domów Płocka 23, 25, 27 i 28 a na terenie Fabryki „Ursus” około 7 000 osób. W latach 1945 – 1946 właściciel odbudował dach i przeprowadził remont oficyny. Od 1956 r. obiekt przeszedł w użytkowanie gospodarki mieszkań komunalnych. Po 1970 r. numer nieruchomości zmieniono z 27 na 27A. W 1990 r. Urząd Dzielnicy Wola, z uwagi na nieodpowiedni stan techniczny budynku wydał zarządzenie eksmisyjne dla lokatorów. W dniu 30 lipca 2006 r. wyprowadził się ostatni mieszkaniec. Obiekt jest zabezpieczonym pustostanem: kratka w drzwiach, zamurowane okna.

**styl:** historyzm, silnie uproszczony neorenesans

## 13. Opis (sytuacja, materiał i konstrukcja, rzut, bryła, elewacja, wnętrza , wyposażenie, instalacje)

### Sytuacja

Oficina położona w centralnej części Woli, na działce znajdującej się pomiędzy: od północy – przylegającym parterowym budynkiem warsztatów samochodowych, od wschodu – przechodnie podwórze za którym w odległości około 10 m powojenne bloki mieszkalne przy ul. Płockiej 27 i 29, od południa obszerny trawnik na którym 5 klonów i śmietnik, od pñ.-zachodu 1-piętrowy budynek serwisu samochodów nr Wolska 60 z jezdnią dojazdu od linii ul. Wolskiej. W dalszym otoczeniu, od północy – powojenne bloki i ul. Rabsztyńska, od wschodu – linia ul. Płockiej a w ścianie bloku nr 25 tablica pamięci 300 osób zamordowanych przez Niemców w sierpniu 1944 r., za linią ul. Płockiej w jej wschodniej pierzei – Szpital Przeciwgruźliczy, od południa – domy i linia ul. Wolskiej, od zachodu – podwórza, domy i linia ul. Syreny.

**Budynek niedostępny, drzwi wejściowe zabezpieczone metalową przyspawaną kratą.**

### Konstrukcja i materiał

Fundamenty – ławy fundamentowe ceglane o wymiarach 76x20 cm z cegły pełnej spojonej gliną.

Ściany. Poprzeczny układ konstrukcyjny (ściany nośne klatki). Ściany konstrukcyjne zewnętrzne i wewnętrzne o grubości 60 cm w piwnicach i 56 cm w częściach nadziemnych.

Ścianki działowe: o grubości 16 – 20 cm z cegły pełnej i z cegły dziurawki, oryginalne. Część ścianek wtórna o grubości 12 – 16 cm ze sklejek i tynku.

Stropy we wszystkich częściach budynku nad piwnicą i w wyższych kondygnacjach ceramiczne stropy Kleina na belkach stalowych dwuteowych 200 mm, płyta zbrojona bednarką 1,5 x 20 mm. Nad klatką schodową sklepienie odcinkowe na belkach stalowych 180 mm.

Wieżba dachowa drewniana kleszczowa na stolcach. Dach pokryty papą.

Balkony – 1 balkon I piętra fasady na płycie żelbetowej opartej na belkach stalowych. Balustrada metalowa o słupkach z płaskownika tworzących triady, 2 barierki u dołu i u góry z rur o przekroju owalnym; zwieńczona obejmą, z płaskowników i rur , na skrzynki z kwiatami.

Posadzki – niedostępne.

Schody. Jedna klatka schodowa umieszczona asymetrycznie na 2-iej od wschodu osi fasady, niedostępna. Schody dwubiegowe konstrukcji żelbetowej (według ekspertyzy por. pkt 21).

Stolarka drzwiowa. Drzwi zewnętrzne do klatki schodowej nieoryginalne – stylizowane drewniane 2-skrzydłowe płycinowe z 3-ma profilowanymi płycinami w każdym skrzydle, płyciny w formie kwadratu jedna nad drugą, klamka wtórna aluminiowa, zawiasy czopowe. Wewnętrzne niedostępne.

Stolarka okienna. Wszystkie otwory okienne zamurowane; wyjątek stanowią: górne okno klatki schodowej – oryginalne drewniane ościeżnicowe podwójne, zamknięte półkoliście, 2-dzielne z półkolistym nadświetleniem, promieniście 3-dzielne; klamki niedostępne, zawiasy czopowe; w ścianie szczytowej wschodniej – okno oryginalne drewniane ościeżnicowe podwójne, 2-dzielne; klamki niedostępne, zawiasy czopowe; we wtórnej nadbudówce ponad poddaszem – 2 okna drewniane, poziome 3-dzielne.

### Rzut, bryła i elewacje:

Rzut. Na rzucie wydłużonego leżącego prostokąta z 1 asymetrycznym ryzalitem klatki schodowej w prawej części fasady. Układ wnętrz 1-traktowy. Jedna klatka schodowa poprzeczna, asymetryczna łączy kondygnacje od piwnic do poddasza.

Bryła. Wysokość do kalenicy 9,6 m. Część frontowa i tylna posiadają po 3 kondygnacje nadziemne. Na parterze i I piętrze powtarzalny układ pomieszczeń. Budynek jest podpiwniczony oraz posiada nieużytkowane poddasze. Dach pulpitowy. Bryła urozmaicona ryzalitem na 2-iej od prawej osi fasady.



14. Kubatura	15. Powierzchnia użytkowa	16. Przeznaczenie pierwotne	17. Użytkowanie obecne
1972 m <sup>3</sup>	467 m <sup>2</sup>	mieszkalne	pustostany
18. Prace budowlane i konserwatorskie, ich przebieg i dokumentacja (po 1945 r.) <ul style="list-style-type: none"> <li>- 1945 – 1946 r. – remont zachowawczy i odbudowa dachu</li> <li>- 1989 r. – podstemplowanie stropów od piwnic do strychu</li> <li>- 1997 r. – doprowadzenie, po awarii, instalacji wodnej do budynku z przyłącza budynku ul. Płocka 25</li> <li>- 1998 r. – przegląd techniczny obiektu</li> <li>- 1999 r. – przegląd kominiarski i przegląd techniczny obiektu</li> <li>- 2000 r. - przegląd kominiarski</li> <li>- 2001 r. - przegląd kominiarski</li> <li>- 2002 r. – przegląd techniczny obiektu</li> <li>- 2004 r. – badania 5-letnie instalacji elektrycznej i przegląd techniczny obiektu</li> <li>- 2005 r. – przegląd roczny obiektu</li> <li>- 2006 r. – wyprowadził się ostatni lokator; pustostan</li> <li>- 2006 r. – zabezpieczenie budynku przed ingerencją osób niepowołanych: zamurowanie otworów okiennych i wykonanie kraty w drzwiach wejściowych</li> </ul>		19. Stan zachowania (fundamenty, ściany zewnętrzne, ściany wewnętrzne, sklepienia, stropy, konstrukcje dachowe, pokrycie dachu, wyposażenie i instalacje) <p>Fundamenty – brak danych  Ściany zewnętrzne – stan zły, zawilgocenia i zagrzybienia przyziemia, wyraźne zarysowania muru wokół okien poddasza, zabrudzenia i zacieki tynków fasady i elewacji wschodniej, fasada przemalowana do poziomu parteru, ściany nietynkowane (ślepe) wykazują wysolenie cegieł  Ściany wewnętrzne - niedostępne  Stropy – według ekspertyzy i książki obiektu ( por. pkt 21) stan zły, ugięcia i pleśń; niedostępne  Dach (konstrukcja i pokrycie) – brak dokładnych badań  Balkon – widoczne ubytki betonu płyty balkonowej i korozja balustrady  Konstrukcja klatki schodowej - niedostępna  Posadzki – niedostępne  Stolarka zewnętrzna – drzwi wejściowe – stan dobry; stolarka okien wyjęta a otwory zamurowane; stolarka zachowana w 4 oknach – stan zły  Stolarka wewnętrzna – niedostępna</p>	
		20. Najpilniejsze postulaty konserwatorskie <p>- remont kapitalny obiektu poprzedzony ekspertyzą</p>	

<p>21. Akta archiwalne i źródła ikonograficzne (rodzaj, numer i miejsce przechowania)</p> <p>- „Ekspertyza techniczna Nr 211/89 budynku mieszkalnego zlokalizowanego przy ul. Płockiej 27a w Warszawie” Polski Związek Inżynierów i Techników Budownictwa w Warszawie Zespół Rzeczoznawców Budowlanych CUTOB – PZITB”, Warszawa 1989, opracowanie: E.Szydłowski, R.Cichowlas, Jan Babut w: Archiwum Delegatury Naczelnego Architekta Miasta w Dzielnicy Wola, Al.Solidarności 70, Warszawa</p>	<p>23. Uwagi różne</p>
<p>22. Bibliografia</p> <p>- Szymon Datner, Kazimierz Leszczyński, wstęp Janusz Gumkowski, „Zbrodnie okupanta hitlerowskiego na ludności cywilnej w czasie Powstania Warszawskiego w 1944 roku (w dokumentach)”, Warszawa Wydawnictwo MON 1962, s.32 i 46</p> <p>- Jerzy Kasprzycki, „Korzenie miasta Warszawskie pożegnania” Tom V Żoliborz i Wola, Warszawa Wydawnictwo Veda 2004, s.251 i 254</p> <p>- Karol Móraski, Krzysztof Oktabiński, Lidia Świerczek, „WOLA Warszawskie Termopile”, Warszawa Fundacja „Wystawa Warszawa Walczy 1939 – 1945” 2000, s.153 i 154</p>	<p>24. Opracowanie karty ewidencyjnej</p> <p>tekst Antoni Jacek Koseski – listopad 2007 r.</p> <p><i>Wykonano z funduszy Miasta Stołecznego Warszawy</i></p> <p>plany, rysunki kopie planów wykonane przez: Polski Związek Inżynierów i Techników Budownictwa w Warszawie, E.Szydłowski w 1989 r.– przerysowane, przeskalowane i wyczerpione przez: Artur Abramczyk – 2007 r.</p> <p>zdjęcia fotogr. kopie zdjęć wykonanych przez: Antoni Jacek Koseski – listopad 2007 r..</p> <p>miejsce przechowywania negatywów kopie rysunków i fotografii w wersji elektronicznej w posiadaniu Stołecznego Konserwatora Zabytków.</p> <p>KARTA PO WYPEŁNIENIU PODLEGA OCHRONIE NA PODSTAWIE PRZEPISÓW PRAWA AUTORSKIEGO</p> <p>26. Adnotacje o inspekcjach, informacje o zmianach (daty, imiona i nazwiska wypełniających)</p>
<p>23. Źródła ikonograficzne i fotograficzne (rodzaj i miejsce przechowywania, sygnatury)</p> <p>- „(Wniosek) dot. Wpisania do rejestru zabytków wolnostojącej oficyny przy ul. Płockiej 27a w Warszawie” Stowarzyszenie Zespół Opiekunów Kulturowego Dziedzictwa Warszawy „ZOK”, Warszawa 2007, opracowanie: Janusz Sujecki, Tomasz Markiewicz w: Archiwum Biura Stołecznego Konserwatora Zabytków, ul.Foksal 11, Warszawa; zawiera także fotografie</p>	<p>27. Załączniki</p> <p>1 – Opis obiektu – ciąg dalszy z punktu 13 ; rzuty parteru i I piętra 1:200, 1989 r. 2 – Fasada i detale – foto 2007 r. 3 – Fasada i detale, elewacje i detale, dach, miejsce straceń mieszkańców – foto 2007 r.</p>



# WKŁADKA DO KARTY EWIDENCYJNEJ ZABYTKÓW ARCHITEKTURY I BUDOWNICTWA ZAŁĄCZNIK NR 1

1.Miejscowość WARSZAWA 2.Dzielnica. WOLA 3.Powiat WARSZAWSKI 4.Województwo MAZOWIECKIE	5.Obiekt (nazwa jak w karcie) OFICyna WOLNOSTOJĄCA PIOTRA I HELENY KALINOWSKICH ul.Płocka 27A	6.Zawartość wkładki (nazwa materiału uzupełniającego)  OPIS OBIEKTU – ciąg dalszy punktu 13 RZUTY PARTERU i I PIĘTRA 1:200 – 1989 r. ,
---	--	--

## OPIS OBIEKTU (ciąg dalszy z punktu 13)

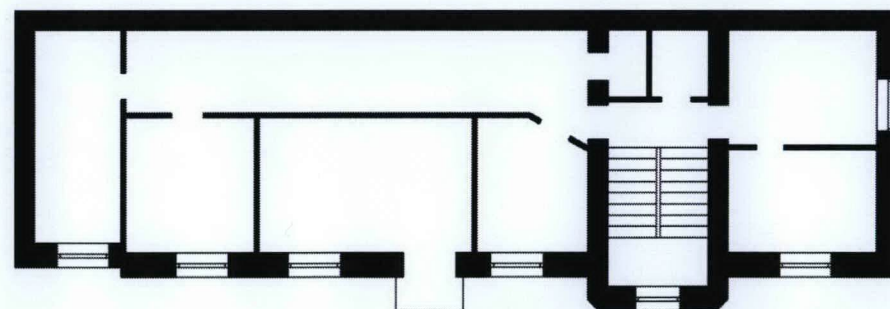
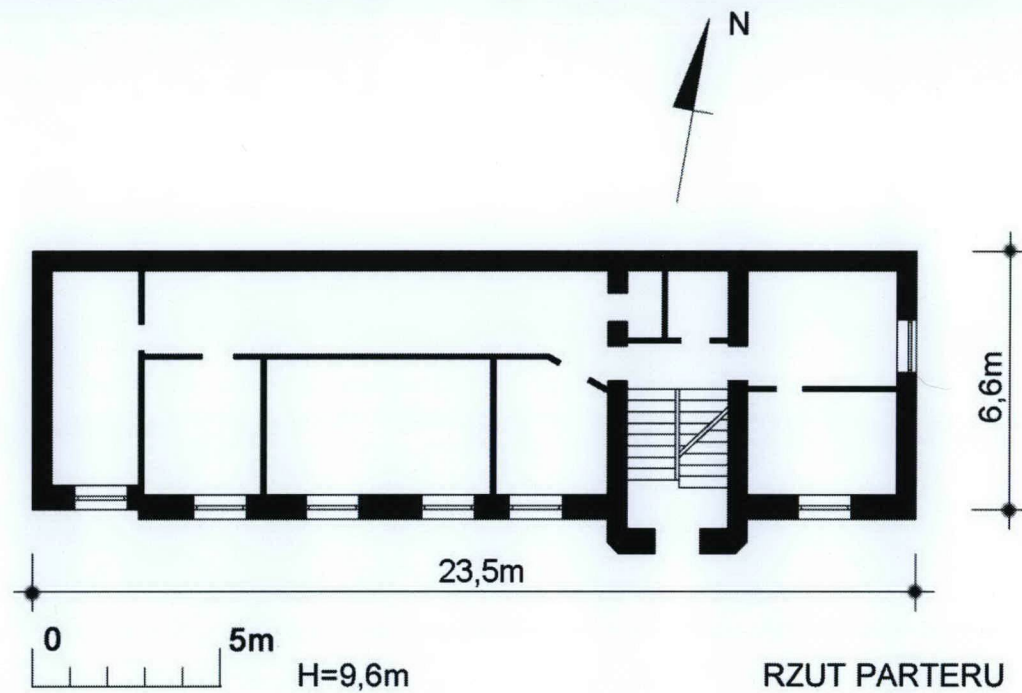
Elewacja frontowa: 7-osiowa. W przyziemiu okna piwnic, zamurowane; 5-e okno od lewej z ozdobną metalową kratą z płaskownika: rama w formie leżącego prostokąta 2-dzielna i 2-poziomowa wypełniona ornamentami w kształcie ślimacznic. Sutereny oddzielone od góry gzymsem kordonowym o przekroju półwałka. Fasada urozmaicona, w 2-iej osi od prawej, ryzalitem mieszczącym klatkę z wejściem w parterze; ryzalit o sfazowanych narożach. Nad jego górnym oknem, zamkniętym półkoliście, wypukłe inicjały „PHK”; ryzalit zwieńczony profilowanym gzymsem koronującym, nad którym – otoczony ramami trójkątny szczyt z datą budowy: „1924 r”. Wszystkie okna fasady, poza wymienionym, zamurowane; w środkowej osi piętra – balkon – pod okapem – okienka poddasza, zamknięte półkoliście. Ponad dachem, w szerokości od 3-iej do 5-iej osi fasady, wtórna nadbudówka z 2-ma poziomymi oknami. Widok fasady optycznie podwyższają 4 dość wysokie kominy.

Elewacje szczytowe: wschodnia : 1-osiowa, zachodnia: ślepa.

Instalacje: z zimną wodą i elektryczna – odłączone.

- 1 – rzut parteru (inwentaryzacja wykonana przez: E.Szydłowski w 1989 r. – skala oryginału 1:100 pomniejszona mechanicznie do skali 1:200)  
2 – rzut I piętra (inwentaryzacja wykonana przez: E.Szydłowski w 1989 r. – skala oryginału 1:100 pomniejszona mechanicznie do skali 1:200)

Skala 1:200



RZUT PIĘTRA



# WKŁADKA DO KARTY EWIDENCYJNEJ ZABYTKÓW ARCHITEKTURY I BUDOWNICTWA ZAŁĄCZNIK NR 2

1.Miejscowość WARSZAWA

2.Dzielnica. WOLA

3.Powiat WARSZAWSKI

4.Województwo MAZOWIECKIE

5.Obiekt (nazwa jak w karcie)

OFICyna WOLNOSTOJĄCA PIOTRA I HELENY  
KALINOWSKICH

ul. Płocka 27A

6.Zawartość wkładki (nazwa materiału uzupełniającego)

FASADA I DETALE – fotografie 2007 r.

Fasada i detale: 1-fasada; 2 i 3-fragmenty przyziemia; 4-ozdobna kratka w oknie piwnicy; 5-drzwi wejściowe

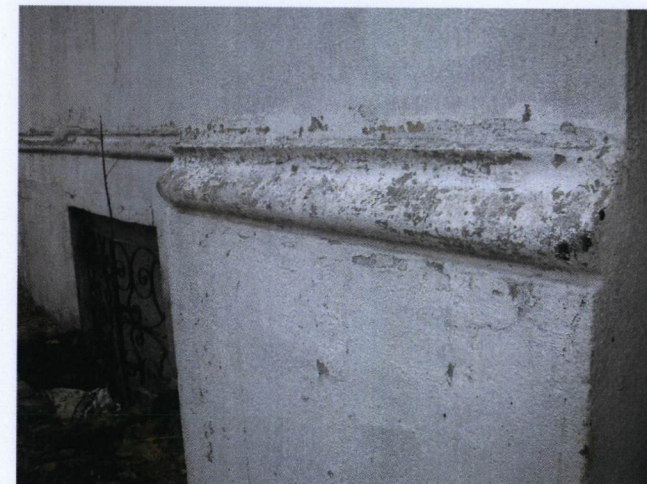
1



2



3



4



5



Wkładkę założył (imię, nazwisko, data)  
Antoni Jacek Koseski 2007-11-21



6 i 7-balkon fasady; 8 i 9-okienka poddasza, widoczne spękania muru

6



7



8



9





# WKŁADKA DO KARTY EWIDENCYJNEJ ZABYTKÓW ARCHITEKTURY I BUDOWNICTWA ZAŁĄCZNIK NR 3

1.Miejscowość WARSZAWA	5.Obiekt (nazwa jak w karcie) OFICyna WOLNOSTOJĄCA PIOTRA I HELENY KALINOWSKICH ul. Płocka 27A	6.Zawartość wkładki (nazwa materiału uzupełniającego)  FASADA I DETALE, ELEWACJE I DETALE, DACH, MIEJSCE STRACEN MIESZKAŃCÓW – fotografie 2007 r.
2.Dzielnica. WOLA		
3.Powiat WARSZAWSKI		
4.Województwo MAZOWIECKIE		

10-fasada: detal- ryzalit- okno, inicjały i data; 11-elewacja zachodnia; 12-elewacja wschodnia; 13-okno

10



11



12



13



Wkładkę założył (imię, nazwisko, data)  
Antoni Jacek Koseski 2007-11-21



14-elewacja wschodnia i północna; 15 i 16- widok dachu z IV piętra budynku ul. Płocka 29; 17- tablica pamięci, miejsce straceń mieszkańców, ul. Płocka 25

14



15



16



17

