

KARTA EWIDENCYJNA ZABYTEKÓW ARCHITEKTURY I BUDOWNICTWA

Nr

1821

1. Obiekt

Kamienica Wiktoryna Kosmowskiego (Józefa Rotbarda)

2. Czas powstania

1904 r., 1912 r.

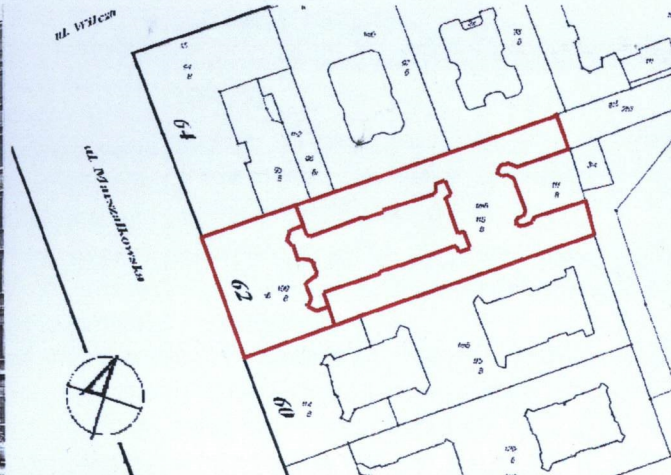
3. Miejscowość

WARSZAWA

11. Zdjęcia, rzut, sytuacja, orientacja



1. elewacja główna (1970/80)



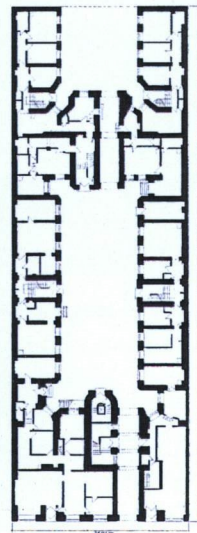
2. sytuacja



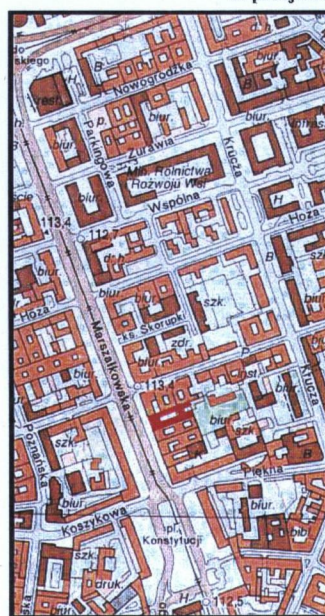
3. przejazd bramny (1970/80)



4. elewacja główna (2009)



5. rzut parteru



6. orientacja



7. detal (2009)

4. Adres

**UL. Marszałkowska 62
00-545 Warszawa**

nr ewidencyjny działki 109, 110, 111 z obrębu 50504

nr księgi wieczystej: [REDACTED]

5. Przynależność administracyjna

województwo **mazowieckie**powiat **warszawski**dzielnica **Śródmieście**

6. Poprzednie nazwy miejscowości

—

7. Przynależność administracyjna przed 01.01.1999

województwo **warszawskie**miasto **Warszawa**

8. Właściciel i jego adres

częściowo - Miasto Stołeczne Warszawa
częściowo – własność hipoteczna

9. Użytkownik i jego adres

j.w.

10. Rejestr zabytków

Historia

Ulica Marszałkowska powstała w 1757 roku jako centralna arteria jurydyki Bielino, własności marsz. wlk. kor. Franciszka Bielińskiego. Pierwotna nazwa ulicy: Bielińska związana była z nazwiskiem marszałka, druga: Marszałkowska, z jego tytułem. Na terenie jurydyki zaprojektowano zabudowę w regularnym układzie szachownicowym. W 1770 roku zmieniano nazwę ulicy na Marszałkowską. Okres przypadający na ostatnie dziesięciolecie istnienia pierwszej Rzeczypospolitej cechował słaby rozwój, który na przełomie wieków ustał niemal zupełnie. Ożywienie budowlane inwestycyjne nastąpiło w czasach Księstwa Warszawskiego (1807-1814) objęło jednak swym zasięgiem głównie część północną ulicy (na północ od ulicy Widok). Odcinek południowy był w dużej mierze opustoszały. Okazjonalnie odbywały się na nim wyścigi konne. Zintensyfikowany ruch budowlany z lat 1816 – 1830 na Marszałkowskiej był mało zauważalny. Domy stawiane przy ulicy należało do mało reprezentacyjnych. Rozwijał się natomiast dość dobrze handel, powstawały warsztaty rzemieślnicze. Na dalszy, intensywniejszy rozwój tej części miasta miały wpływ około połowy XIX w. dwa podstawowe czynniki: wybudowanie Cytadeli (wymuszającej ekspansję rozwijającego się miasta w kierunku pld.) oraz otworzenie pierwszego odcinka Drogi Żelaznej (kolei Warszawsko-Wiedeńskiej), dzięki której zaczęły liczniej powstawać hotele, restauracje i składy towarowe. Od roku 1866 ulicą kursował żelazny omnibus. W drugiej połowie XIX wieku miejsce warsztatów w parterach kamienic zaczęły zajmować sklepy i apteki. Pod koniec wieku nastąpiło kolejne znaczące ożywienie budowlane, które po raz pierwszy objęło także mniej do tej pory atrakcyjną i zaniedbaną część południową ulicy (głównie lata 1876-1881). Od 1882 roku kursował tramwaj konny.

c.d. wkładka nr 1

SYTUACJA:

Obiekt usytuowany w ścisłym centrum miasta, w zwartej zabudowie, w kwartale ograniczonym ulicami: Kruczą, Wilczą, Piękną i Marszałkowską; sąsiaduje z budynkami mieszkalnymi posesji Marszałkowska 60 (płd.-wsch.) i 64 (płn.-zach.). Zespół złożony z kamienicy, oficyny poprzecznej i czterech oficyn usytuowanych wzdłużnie do podwórzy; wejście przejazdem bramnym od ul. Marszałkowskiej. Pierwsze podwórze wyłożone kostką Bauma (remont 2009), w północno-zachodniej części podwórza kapliczka z figurą Matki Bożej otoczona żelaznym ogrodzeniem na podmurówce, za nią murowana altana na rowery. Drugie podwórze z nawierzchnią asfaltową, zamknięte od strony północno-wschodniej murem z niewielkim otworem okiennym, tu blaszak pełniący funkcję śmietnika.

MATERIAŁ I KONSTRUKCJA:**Ściany:**

Wszystkie ściany (działowe i nośne) kamienicy i oficyn są murowane, wzniesione z cegły ceramicznej pełnej na zaprawie wapiennej, w piwnicach widoczne niewielkie reperacje cegła dziurawką. Całość fasad otynkowana, zarówno boniowany cokół, jak i dekoracyjne obramienia drzwi wejściowych do klatek schodowych, gzymsy, obramienia okienne i dekoracyjne motywy formowane w tynku. Fragmentarycznie detal na fasadzie głównej wykonany z piaskowca.

Stropy/sklepienia: /cztery rodzaje konstrukcji stropowych/

1. sklepienie **ceglane odcinkowe** na zaprawie wapiennej (grubość 0,13 m, rozpiętość 2, 73 m) - nad piwnicami kamienicy i oficyn.
2. stropy **odcinkowe ceglane na belkach stalowych** (grubość 0,13 m), belki stropowe w postaci stalowych dwuteowników walcowanych oparte na ścianach poprzecznych budynków (rozpiętość 3,02 m, rozstaw 1,48 m) – w oficynach nad pomieszczeniami przylegającymi bezpośrednio do klatek schodowych, w całości na parterze i II kondygnacji.
3. stropy **ceramiczne na belkach stalowych typu kleina** płyta ceramiczna typu żeberkowego zbrojona w co czwartą spoinie stałą taśmową na belkach stalowych (rozpiętość 5,94 m, rozstaw 1,50 m) – budynek frontowy w całości, oficyna poprzeczna, V kondygnacja.
4. stropy **drewniane ze ślepym pułapem** (rozstaw 1 m, rozpiętość 5, 95 m) – III, IV, V i VI kondygnacja oficyn wzdłużnych oraz na I, II, III, IV i VI kondygnacji oficyny poprzecznej.

Wieżba dachowa:

Konstrukcja drewniana płatwiowo-jętkowa, jednospadowa o nachyleniu ok. 15 proc., o stolcu podwójnym ze ścianką kolankową (belki sosnowe 14x14 cm, rozstaw krokwi ok. 1 m).

Dachy:

Wielopołaciowe (budynek frontowy i oficyna poprzeczna) i pulpitowe (oficyny wzdłużne), kryte papą.

Posadzki, podłogi:

klatka I - płyty betonowe na wszystkich piętrach i w części wejściowej klatki schodowej.

klatka II - na piętrach częściowo zachowane posadzki ceramiczne z równej wielkości płytek kwadratowych białych i czarnych, układanych ukośnie.

klatka III - na piętrach terakota nowego typu, płytki kwadratowe barwy beżowej, układane prosto.

klatka IV - na piętrach betonowa wylewka.

klatka V - w holu wejściowym i na piętrach zachowane posadzki z ceramicznych płytek. Płytki w dwóch kształtach: małe kwadratowe oraz większe siedmioboczne tworzące razem otwarty układ kompozycyjny. Posadzka w wielu miejscach sztukowana, ubytki wypełniane płytkami innej barwy. Pierwotne barwy płytek to ugier i ciemny, czekoladowy brąz.

c.d. wkładka nr 1

14. Kubatura	15. Powierzchnia użytkowa	16. Przeznaczenie pierwotne	17. Użytkowanie obecne
35443,0 m ³	6491,0 m ²	mieszkalno - usługowe (kamienica czynszowa z lokalami usługowymi)	mieszkalno - usługowe
18. Prace budowlane i konserwatorskie, ich przebieg i dokumentacja (po 1945 r.) 1997 r. - remont więźby dachowej i wymiana pokrycia dachowego 1998 r. - wymiana instalacji elektrycznej 1999 r. - wymiana instalacji wodno-kanalizacyjnej oraz doposażenie w CO i CCW 1999 r. - remont przewodów kominowych 2009 r. - trwa remont podwórza i elewacji oficyn, wykonano prace remontowe przy przejazdach bramnych		19. Stan zachowania (fundamenty, ściany zewnętrzne, ściany wewnętrzne, sklepienia, stropy, konstrukcje dachowe, pokrycie dachu, wyposażenie i instalacje) <ul style="list-style-type: none"> - fundamenty – stan dobry - ściany zewnętrzne- stan dobry - ściany wewnętrzne – stan dobry, widoczne nieliczne spękania, niewielkie zacieki - sklepienia, stropy – stan dobry - dach – konstrukcja i pokrycie – stan dobry - klatki schodowe – ogólnie stan dostateczny: klatki V i VI stan zły, klatka II z dźwigiem w stanie złym; - instalacje - stan dobry 	
		20. Istniejące zagrożenia, najpilniejsze postulaty konserwatorskie	

21. Akta archiwalne (rodzaj akt, numer i miejsce przechowywania)

22. Bibliografia

Zieliński T., Atlas dawnej architektury ulic i placów Warszawy., t. 10, s. 127-243.

23. Źródła ikonograficzne (rodzaj, miejsce przechowywania)
Archiwu WUOZ

24. Uwagi różne

25. Opracowanie karty ewidencyjnej (data i podpis)

Wykonano z funduszy
Miasta Stołecznego Warszawy

tekst Joanna Lasek /październik 2009 r./
(podpis)

plany, rysunki Joanna Lasek /październik 2009 r./
(podpis)

fotografie Joanna Lasek, Alicja Kawecka /październik 2009 r./
(podpis)

miejsce przechowywania negatywów : archiwum autora

Karta po wypełnieniu podlega ochronie na podstawie przepisów prawa autorskiego.

26. Adnotacje o inspekcjach, informacje o zmianach (daty, imiona i nazwiska wypełniających)

27. Załączniki

wkładka nr 1. c.d. 12. Historia, c.d. 13. Opis, Il. 8.

wkładka nr 2. c.d. 13. Opis

wkładka nr 3. c. d. 13. Opis, Il. 9, 10, 11.

wkładka nr 4. Il. 12. Przekrój, Il. 13. Rzut parteru, Il. 14. Rzut piętra

wkładka nr 5. Il. 15. – 21. Przejazdy bramne, Il. 22. – 28 Fasady i zagospodarowanie I podwórza

wkładka nr 6. Il. 29-34 wnętrze głównej (I) klatki schodowej, Il. 35 posadzka głównej klatki schodowej, Il. 37 drzwi wejściowe do głównej klatki schodowej, Il. 38-41 wnętrze kuchennej (II) klatki schodowej wraz z oknami i fragmentem siatki okalającej szyb windy, Il. 42-43 posadzka II klatki

wkładka nr 7. Il. 44-52 wnętrze klatki III, Il. 53-60 wnętrze klatki VII

wkładka nr 8. Il. 61-68 wnętrze klatki V, Il. 69-71 wnętrze klatki V, Il. 72-77 wnętrze klatki VI

wkładka nr 9. Il. 78-85. wnętrze klatki IV, Il. 86-94 wnętrze mieszkalne wsch. oficyny II podwórza; Il. 97 oryginalne skrzynki na listy; Il. 98. sklepienie wnetrze oficyny; Il. 99. fragm. sklepienia odcinkowego w piwnicach

1. miejscowość	WARSZAWA	5. Obiekt (nazwa jak w karcie) oraz adres	6. Zawartość wkładki
2. dzielnica	Śródmieście	Kamienica Wiktoryna Kosmowskiego (Józefa Rotbarda)	1. c.d. 12. Historia
3. powiat	warszawski	UL. Marszałkowska 62	2. c.d. 13. Opis
4. województwo	mazowieckie	00-545 Warszawa	3. Il. nr 8 Figura Matki Bożej stojąca na I podwórzu (2009).

c.d. 12. Historia

Budowane na szybko kamienice często traciły na solidności i staranności wykończenia wnętrza. Pod koniec XIX wieku Marszałkowska i przyległe do niej ulice zaczęły pełnić rolę śródmieścia Warszawy. Wykonywane w tym czasie domy wznoszono już dużo staranniej, często z użyciem szlachetnych materiałów. Kamienice zaopatrzone były w wodociągi i kanalizację, wprowadzenie elektryczności umożliwiło zakładanie wind. Rozbudowywano i nadbudowywano zespoły oficyn. Na najgłębszych działkach oficyny obejmowały teraz nawet trzy podwórza. W wystroju wnętrz zaczęto stosować finezyjne kute balustrady poręczy, na miejsce drewnianych, tralkowych i segmentowych, odlewanych z żeliwa. Na początku XX w. Marszałkowska została wybrukowana kostką granitową i bazaltową w układzie rzędownym. W 1907 ulicę oświetliły latarnie elektryczne, w 1908 zaś uruchomiono tramwaj. W pierwszym piętnastolecu XX w. zaczęto wznosić nowoczesne kamienice o żelbetowej konstrukcji i betonowych stropach. Wzrosły też gabaryty kamienic, do dziewięciu kondygnacji, w tym czasie wiele kamienic nadbudowano jednocześnie rozbudowując i podwyższając oficyny. Pierwsza wojna światowa zahamowała ruch budowlany, szybko jednak nastąpił dalszy dynamiczny rozwój ulicy Marszałkowskiej, stającej się wówczas głównym pasażem handlowym Warszawy. Od 1935 roku zaczęły się pojawiać na całej długości arterii nowoczesne, luksusowo wyposażone modernistyczne kamienice. Południowa część ulicy w okresie poprzedzającym wojnę mieściła dużo zakładów gastronomicznych, sklepów spożywczych, kin oraz aptek. Po upadku powstania część zabudowy spłonęła, podpalona przez Niemców. Wielu budynkom ogniotrwała konstrukcja pozwoliła w znacznej części ocaleć, głównie w południowej części (Wilcza, Piękna, pl. Zbawiciela i Unii Lubelskiej). W 1946 roku Pogotowie Budowlane Biura Odbudowy Stolicy wydało nakaz zburzenia fasad zachowanych budynków oraz niektórych niemal nietkniętych zniszczeniem kamienic. Uniemożliwiło to odbudowę w dawnym kształcie. Odbudowano tylko kilkanaście kamienic, w tym kamienicę Wiktoryna Kosmowskiego (Józefa Rotbarda).

Kamienica Wiktoryna Kosmowskiego (Józefa Rotbarda) Posesja na której znajduje się obecna kamienica często zmieniała właścicieli, a także swą zabudowę. Od poł. XIX w. posesja należała kolejno do: **hr. Jana Łubieńskiego** (lata 60), **Władysława Japowicza** i jego spadkobierców (lata 70), **Antoniego Kwiatkowskiego** (po 1870), **Stefanii Babińskiej** (do roku 1895), **Wikotryna Kosmowskiego** (1895-1911), **Józefa Rotbarda** i jego spadkobierców (od 1912 do 1944). Pierwszą budowlą powstałą na tej parceli był murowany dworek **Wojciecha Grabowskiego** - replika XVIII wiecznego dworu A. Małachowskiego „Pod Filarkami” z tej samej ulicy. Budynek był parterowy, dwutraktowy, z dziewięcioosiową elewacją frontową.

c.d. verte**c.d. 13 Opis**

Płytki sztukowane: niebieskie kwadratowe, siedmioboczne kremowe z żyłkami i granatową obwódką, siedmioboczne kremowe gładkie.

klatka VI - posadzki z płytek ceramicznych zachowane w holu głównym i częściowo na niektórych piętrach, na pozostałych piętrach wylewka betonowa. Zachowane posadzki w złym stanie, z licznymi ubytkami, miejscami sztukowane. Kształty i barwy płytek pierwotnych i sztukowanych analogiczne do płytek z klatki V.

klatka VII - w holu wejściowym, terakota nowego typu, płytki kwadratowe barwy beżowej, układane prosto. Na piętrach posadzka drewniana, z desek.

Schody: łącznie siedem klatek schodowych

klatka I - w budynku frontowym schody dwubiegowe powrotne, z bloków betonowych, z dekoracyjną, bogatą (wzory floralne) balustradą stalową i drewnianą, półokrągłą poręczą.

klatka II - schody kręte, biegnące wokół szybu windowego, z bloków betonowych, bez balustrady.

klatka III - dwubiegowe powrotne, drewniane. Balustrady drewniane, tralkowe, dwulalkowe. Poręcze profilowane, o przekroju w kształcie łuku podkowiastego, z rowkiem na dole, drewniane. Belki policzkowe drewniane, ozdobne, dekorowane motywami reliefowej rozety.

klatka IV - dwubiegowe powrotne, z bloków betonowych, ze stalową, skromnie dekorowaną balustradą. Balustrady w znacznej części pozbawione poręczy, gdzieś nałożone różnych rodzajów plastikowe osłonki.

klatka V - dwubiegowe powrotne, z bloków betonowych, ze stalową, skromnie dekorowaną balustradą i drewnianą, prostą poręczą, o półokrągłym przekroju.

klatka VI - schody pomiędzy piętrami dwubiegowe kręte, z bloków betonowych, ze stalową, skromnie dekorowaną balustradą. Balustrada na całej długości schodów pozbawiona poręczy.

klatka VII - schody analogiczne do tych w klatce III.

Drzwi:

klatka I - drzwi wejściowe drewniane, dwuskrzydłowe, płycinowe, z półokrągłym, przeszklonym, pięciodzielnym nadświetlem. Skrzydła asymetryczne, prawe szersze, płycinowe, dwudzielne, płyciny wypełnione drewnem. Odrzwia drewniane, wąskie, proste. Większość drzwi na piętrach to drzwi drewniane, dwuskrzydłowe, płycinowe. Skrzydła symetryczne, dwudzielne, ramy proste, odrzwia drewniane, profilowane. Płyciny dolne niższe, wewnątrz gładkie.

c.d. verte

c.d. 12. Historia

Na zapleczu znajdowały się pomieszczenia gospodarcze, ogród zaś zajmował teren obecnie sąsiedniej posesji. Pod koniec XIX w. w dworku funkcjonowała popularna restauracja „Pod Nowymi Filarkami”. Pod koniec lat 90 XIX w. (1895-1897) **Wiktoryn Kosmowski** wystawił na miejsce dworku czteropiętrową kamienicę z bogatym, eklektycznym wystrojem elewacji frontowej. W 1912 roku Józef Rotbard zlecił nadbudowanie kamienicy do wysokości sześciu pięter. Podwyższono także, o dwa piętra, oficyny boczne, dodano ponadto dwutraktową oficynę poprzeczną i jednotraktowe oficyny boczne od strony drugiego podwórza. Stworzyło to układ półtorapodwórzowy zamknięty. W latach 30 na parterze kamienicy mieścił się sklep „Eweline” z bielizną, odzieżą i konfekcją. W 1944 roku dom został nieznacznie uszkodzony w partii dachu. W 1946 roku rozebrano szczyt i szóste piętro, oraz usunięto balkony w ryzalitach na czwartym i piątym piętrze. Pracami nad odbudową obiektu po zniszczeniach wojennych kierował Stanisław Wycech.



8. Figura Matki Bożej stojąca na I podwórzu (2009).

Wkładkę założył: (data i podpis) Joanna Lasek, październik 2009 r.

c.d. 13 Opis

klatka II - drzwi wejściowe drewniane, dwuskrzydłowe, płycinowe. Skrzydła symetryczne, trójdzielne, płyciny gładkie, rama delikatnie profilowana od strony wewnętrznej. Odrzwia gładkie. Wewnętrzne drzwi do mieszkań jednoskrzydłowe, płycinowe. Skrzydło dwudzielne, płyciny gładkie, rama gładka, odrzwia drewniane, gładkie.

klatka III - drzwi wejściowe drewniane, dwuskrzydłowe, płycinowe. Skrzydła symetryczne, trójdzielne, płyciny wypełnione drewnianymi płytkami, rama delikatnie profilowana. Odrzwia drewniane, gładkie. Drzwi do mieszkań w znacznej części drewniane, jednoskrzydłowe, płycinowe, czterodzielne, z profilowaną ramą. Płyciny wypełnione ukośnie ściętymi deskami. Odrzwia dość szerokie, ozdobne, profilowane. Zawiasy czopowe.

klatka IV - drzwi do mieszkań częściowo zachowane pierwotne, drewniane, jednoskrzydłowe, płycinowe, z prostą ramą, dwojakiemu rodzajowi: trójdzielne poziomo i czterodzielne. Płyciny wypełnione drewnem i ściętymi ukośnie płytkami drewnianymi pośrodku. Odrzwia dość szerokie, profilowane.

klatka V - drzwi zewnętrzne drewniane, dwuskrzydłowe, płycinowe. Skrzydła dwudzielne w poziomie, asymetryczne, lewe szersze. Płyciny wypełnione drewnem, gładkie. Ramy delikatnie profilowane. Odrzwia drewniane, gładkie. Wewnątrz zachowane prawie we wszystkich lokalach drzwi drewniane, jednoskrzydłowe, płycinowe. Płyciny wypełnione drewnem, gładkie, bądź wypełnione ściętymi na brzegach płytkami, ramy gładkie. Odrzwia drewniane, prosto profilowane. W części mieszkań dość wysokie, drewniane progi.

klatka VI - drzwi wejściowe drewniane, dwuskrzydłowe, analogiczne do drzwi zewnętrznych z klatki V. Wewnątrz drzwi do mieszkań częściowo zachowane pierwotne, drewniane, jednoskrzydłowe, płycinowe, trójdzielne w poziomie. Płyciny wypełnione drewnem, ramy gładkie. Odrzwia drewniane, wąskie, gładkie. Progi drewniane, niskie. Drzwi do pomieszczeń gospodarczych z różnych okresów drewniane, jednoskrzydłowe, płycinowe: bez podziałów bądź trójdzielne. Odrzwia drewniane, wąskie, gładkie. Brak progów.

klatka VII - drzwi wejściowe oraz drzwi do mieszkań analogiczne jak w klatce III.

Okna:

Wszystkie okna posiadają konstrukcję drewnianą, kwatery wypełnione są szkłem. Stolarka częściowo nowa, często niezachowującą oryginalnych podziałów.

klatka I - bez okien, zastąpiono je całościennymi, niebieskimi luksferami wychodzącymi na wewnątrz klatki II.

klatka II /okna trojakiemu rodzajowi/

- **od strony wjazdu:** wysokie okna ościeżnicowe, jednoskrzydłowe, osadzone w szerokiej, profilowanej futrynie, przedzielone ślimieniem. Ramy - skrzydła drewniane, wąskie, profilowane, przedzielone w poziomie szczeblinami na dwie kwatery. Zakrętki metalowe, dźwigniowe, dekoracyjne uchwyty.

c.d. wkładka nr 2

Wzór KOBiDZ 2008 r.

1. miejscowość	WARSZAWA	5. Obiekt (nazwa jak w karcie) oraz adres	6. Zawartość wkładki
2. dzielnica	Śródmieście	Kamienica Wiktoryna Kosmowskiego (Józefa Rotbarda)	c.d. 13. Opis
3. powiat	warszawski	UL. Marszałkowska 62	
4. województwo	mazowieckie	00-545 Warszawa	

c.d. 13. Opis

- **od strony oficyny bocznej:** ościeżnicowe, osadzone w drewnianej, profilowanej futrynie, jednoskrzydłowe. Rama – skrzydło, profilowane, przedzielone w poziomie szczebliną na dwie kwatery.

- **od strony podwórza:** krosnowe weneckie (trójskrzydłowe), przedzielone ślemieniem. Krosno proste. Ramy (skrzydła) wąskie, proste, bez podziałów. Zakrętki metalowe, proste.

klatka III i VII /okna na półpiętrach trojakiemu rodzaju/

- **rodzaj pierwszy** (pierwsze i 3 półpiętro): okna skrzynkowe, dwuskrzydłowe, podwójne, z półkolistym wywietrznikiem, osadzone w prostej, wąskiej, półkoliście zamkniętej futrynie, przedzielonej ślemieniem pod wywietrznikiem. Ramy (skrzydła), proste, przedzielone w poziomie szczebliną na dwie równe kwatery. Wywietrznik uchylony. Rama wywietrznika prosta, przedzielona pionową szczebliną na dwie równe kwatery. Zakrętki metalowe, proste, uchwyty wiatrakowe

- **rodzaj drugi** (drugie, czwarte i piąte półpiętro): okna skrzynkowe, dwuskrzydłowe, podwójne, z prostokątnym wywietrznikiem, osadzone w prostej, prostokątnej futrynie przedzielonej ślemieniem. Ramy (skrzydła) proste, przedzielone w połowie wysokości szczebliną na dwie równe kwatery. Wywietrznik ponad ślemieniem, uchylony góra-dół. Rama wywietrznika prosta, przedzielona pionową szczebliną na dwie równe kwatery.

- **rodzaj trzeci** (ostatnie półpiętro): dwa niewielkie okienka krosnowe, jednoskrzydłowe, osadzone w prostej, prostokątnej futrynie. Ramy (skrzydła) gładkie, przedzielone w połowie wysokości szczebliną na dwie równe kwatery.

klatka IV /okna dwojakiemu rodzaju/

- **rodzaj pierwszy** (na pięciu półpiętrach): okna skrzynkowe, dwuskrzydłowe, podwójne, osadzone w prostej, prostokątnej futrynie przedzielonej ślemieniem w połowie wysokości. Ramy (skrzydła) proste, bez podziałów.

- **rodzaj drugi** (ostatnie półpiętro): bardzo wysokie okna skrzynkowe, dwuskrzydłowe, podwójne, osadzone w prostej, prostokątnej futrynie przedzielonej ślemieniem w połowie wysokości. Ramy (skrzydła) gładkie, wszystkie przedzielone trzema poziomymi szczeblinami na cztery równe części. We wszystkich oknach zakrętki metalowe, uchwyty proste, wiatrakowe.

klatka V i VI /okna na półpiętrach dwojakiemu rodzaju/

- **rodzaj pierwszy** (na pięciu półpiętrach): wysokie okna skrzynkowe, dwuskrzydłowe, podwójne, osadzone w prostokątnej futrynie bez podziałów. Ramy (skrzydła) gładkie, przedzielone dwoma poziomymi szczeblinami na trzy tej samej wielkości kwatery.

- **rodzaj drugi** (ostatnie półpiętro): małe okno osadzone w okulusie, krosnowe, o charakterze wywietrznika, otwierane dół – góra. Rama prosta, bez podziałów. Zakrętki okien metalowe, uchwyty wiatrakowe, poszerzone i zaokrąglone na obu końcach.

Okna w fasadzie głównej – skrzynkowe dwuskrzydłowe z jednym górnym skrzydłem stałym (ewentualnie dwuskrzydłowe z jednym górnym skrzydłem podzielonym na dwie kwatery).

Okna w fasadach oficyn – głównie skrzynkowe, dwu- lub trójskrzydłowe, z prostokątnym wywietrznikiem, osadzone w prostej, drewnianej futrynie przedzielonej ślemieniem. Ramy (skrzydła) proste, przedzielone poziomymi szczeblinami (szprosami) na dwie, równej wielkości kwatery. Wywietrzniki uchylne góra-dół. Ramy wywietrzników proste, przedzielone pionowymi szczeblinami (szprosami) na dwie równej wielkości kwatery.

RZUT:

Kamienica dwupodwórzowa, złożona z dwutraktowego budynku frontowego na planie prostokąta, z ryzalitem na osi od strony I podwórza (mieszczącym kuchenną klatkę schodową); dwóch jednotraktowych oficyn bocznych I podwórza na planie prostokąta; dwutraktowej oficyny poprzecznej oraz dwóch jednotraktowych oficyn bocznych II podwórza, przy czym oficyny II podwórza są o połowę krótsze od oficyn I podwórza.

c.d. verte

Prześwity bramne odsunięte od osi, usytuowane po stronie południowo-zachodniej. Komunikację pionową w budynkach zapewnia łącznie siedem klatek schodowych z czego jedna (klatka II) także z dźwigiem osobowym. Od strony wschodniej podwórze ograniczone murem. Całość zamknięta w prostokącie działki. Powierzchnia zabudowy - 1339,4 m².

BRYŁA:

Bryła dość jednolita, sześciokrzydłowa złożona z kamienicy frontowej oraz 5 oficyn, sześciokondygnacyjna, z nieużytkowymi strychami. Całość podpiwniczona. Pomiedzy poszczególnymi budynkami minimalne różnice wysokości. Zarówno fasada kamienicy jak i fasady oficyn urozmaicone ryzalitami bądź pseudoryzalitami (odpowiednio mieszczącymi bądź wyróżniającymi klatki schodowe). Formy dachów j.w.

ELEWACJE: /przyziemie elewacji frontowej kamienicy – okładzina kamienna, wyższe kondygnacje i elewacje pozostałych budynków- tynk cementowo-wapienny; przyziemie od wyższych kondygnacji oddzielone gzymsem kordonowym, gzyms koronujący mało wydatny/

Budynek frontowy:

Fasada główna sześciokondygnacyjna, ośmioosiowa z pozornymi ryzalitami na osi 2 i 7, ozdobiona bogatą dekoracją eklektyczną; parter – okładzina kamienna, pozostałe kondygnacje – tynkowane; kondygnacje parteru i I piętra – boniowane (boniowanie pasowe, węższe w kondygnacji piętra), wyższe kondygnacje – tynk gładki; kondygnacje I, II i III oraz IV, V i VI oddzielone od siebie gzymsami; całość zwieńczona attyką, na której, w narożach pseudoryzalitów – wazony.

Obramienia okienne zróżnicowane według kondygnacji (dekoracyjne w kondygnacjach II, III i IV skromniejsze w kondygnacjach V i VI); I kondygnacja bez wyodrębnionych obramień; na obramienia okien II kondygnacji składają się pilastry dźwigające gzyms oddzielający kondygnacje oraz fartuszki; okna III kondygnacji ujmują analogicznie opracowane pilastry, dźwigające belkowanie zwieńczone półokrągłym naczółkiem, forma podokienników imituje balustradki balkonów; IV kondygnacja alogiczne (jak w III) pilastry dźwigają trójkątne naczółki, u dołu podokienniki w formie fartuszków; obramienia okien V kondygnacji w formie profilowanych uszakowych opasek, VI – prostych opasek; w pseudoryzalitach II, III i IV kondygnacji wnęki z porte-fenetrami i balkonami, na I piętrze w formie loggi z kolumnami jońskimi na narożnych cokołach balustrad, wspierającymi fragment belkowania, stanowiącego jednocześnie podstawę balkonu IV kondygnacji; balustrady II i III kondygnacji- tralkowe, IV – kute w motywy krzywek i zwitek osadzone w kamiennej opasce z narożnymi cokołami, V kondygnacja bez balkonów, na VI kondygnacji porte-fenetre z balustradą przyokienną.

Przejazd bramny (usytuowany niesymetrycznie w szóstej osi fasady) o prostokątnym wykroju; z wyraźnie wyodrębnionymi podziałami przeszłowymi; cokół w okładzinie kamiennej, powyżej ściany tynkowane, boniowane do ok. połowy wysokości; zróżnicowanie dekoracji ścian przejazdu wyraźnie dzieli go na trzy strefy (z czego środkowa opracowana najbardziej dekoracyjnie). W trzech pierwszych przeszłach gury sklepienne spływają na ściany, gdzie podtrzymywane są przez konsolki w formie kobiecych główek; trzy kolejne gury wspierane przez podpory hermowe z wyobrażeniem półnagich postaci kobiecych, dźwigające na głowach główce jońskie. W prześwicie żelazna, dwuskrzydłowa brama z nadświetlem (częściowo wtórna)

loggie i balkony- płytowe, kamienne osadzone na belkach stalowych.

Fasada od strony podwórza dziewięcioosiowa, sześciokondygnacyjna (w części ryzalitowej - siedmiokondygnacyjna) w części centralnej wydatny, półcylicylniczny ryzalit (4, 5 i 6 oś) mieszczący windę z kuchenną klatką schodową, wyższy o półpiętro od elewacji, z płaską, lekko wysuniętą ścianą czołową z trójskrzydłowymi oknami na półpiętrach; ryzalit zwieńczony niewielką nadbudówką; po obu stronach ryzalitu (osie 3 i 7) z oknami dwuskrzydłowymi; w narożnych, ukośnych i lekko cofniętych osiach 2 i 8 - balkony (płytowe, z płyt gruzobetonowych osadzonych na belkach stalowych z prostymi, żeliwnymi balustradami); skrajne osie z oknami trójskrzydłowymi, usytuowane prostopadle do fasady, znacząco cofnięte w stosunku do linii fasady oficyn bocznych.

Oficyny I podwórza: /elewacje w układzie lustrzanym/

Elewacja sześciokondygnacyjna, dziewięcioosiowa; oś środkowa zaakcentowana pseudoryzalitem mieszczącym drewnianą klatkę schodową; kondygnacja przyziemia boniowana; powyżej pasa cokołowego wejście ujęto lizenami dźwigającymi supraportę, bezpośrednio nad nią półkoliście zamknięte okno półpiętra (kolejne zamknięte półkoliście na półpiętrze trzeciej i czwartej kondygnacji); pozostałe okna ryzalitu prostokątne, na ostatniej kondygnacji zdwojone okienka; osie 3, 4, 5, 7, 8, 9, wypełnione oknami dwuskrzydłowymi o prostym zamknięciu, dodatkowo osie 2 i 8 z balkonami (j. w.); naroża oficyny lekko ścięte.

1. miejscowość	WARSZAWA	5. Obiekt (nazwa jak w karcie) oraz adres	6. Zawartość wkładki
2. dzielnica	Śródmieście	Kamienica Wiktoryna Kosmowskiego (Józefa Rotbarda)	1. c.d. 13. Opis
3. powiat	warszawski	UL. Marszałkowska 62	2. Il. 9. Widok II podwórza w kierunku północno-wschodnim (1970/80)
4. województwo	mazowieckie	00-545 Warszawa	3. Il. 10. Widok I podwórza w kierunku południowo-wschodnim (1970/80)
			4. Il. 11. Widok I podwórza w kierunku północno-wschodnim (1970/80)

c.d. 13. Opis**Oficyna poprzeczna:**

Od strony I podwórza sześciokondygnacyjna, siedmioosiowa, z oknami dwuskrzydłowymi, ożywiona w części centralnej dwustopniowym ryzalitem mieszczącym na osi 3 drewnianą klatkę schodową, na osi 4 w kondygnacji przyziemnej przejazd bramny, powyżej lokale mieszkalne; do boków ryzalitu, na piętrach przylegają balkony osi 2 oraz wspólne dla osi 5 i 6; skrajne osie, usytuowane prostopadle do elewacji oficyny poprzecznej, do tworzą pseudolączniki z oficynami bocznymi.

Od strony II podwórza sześciokondygnacyjna, dwuosiowa, złożona z ryzalitu o uskokowo ściętych narożnikach; okna trójskrzydłowe.

przejazd bramny – o wykroju prostokątnym z trzema parami filarów przysięciennych, dźwigających spłaszczone łuki gurtów, u podstawy każdego z filarów żeliwny odbój w formie konsoli (jeden nie zachowany); sklepienie przejazdu odcinkowo-zwierciadlane na żelaznych belkach dwuteowych liczy dziesięć przęseł; wejścia do mieszkań zlokalizowano po stronie prawej w szóstym, po lewej w ósmym przęśle.

balkony j.w.

Oficyny II podwórza: /elewacje w układzie lustrzanym/

Sześciokondygnacyjne, sześcioosiowe; 1 i 2 (mieszcząca klatkę schodową) oś - cofnięte w stosunku do linii fasady, tworzą nieregularny uskok wokół ryzalitu oficyny poprzecznej; osie 3, 4 i 6 z oknami dwuskrzydłowymi; na osi 5 - balkony (j.w.)

WNĘTRZE, WYPOSAŻENIE:

Z oryginalnego wystroju wewnątrz zachowało się bardzo niewiele. W kamienicy zarówno istniejące niegdyś sztukaterie, jak i dekoracyjne piece kaflowe zostały usunięte jeszcze w latach '50, podczas remontu i modernizacji obiektu. W kilku lokalach mieszkalnych istnieją piece kaflowe, których forma jednoznacznie wskazuje na to, iż wstawione zostały po II wojnie. Piece tego rodzaju można spotkać również w kilku mieszkaniach w oficynach.

W mieszkaniach nie zachowały się również podłogi.

INSTALACJE:

Instalacja ciepłej i zimnej wody; kanalizacja; instalacja elektryczna; instalacja gazowa; instalacja CO; instalacja odgromowa – brak.



9. Widok II podwórza w kierunku północno-wschodnim (1970/80) Archiwum WUOZ.



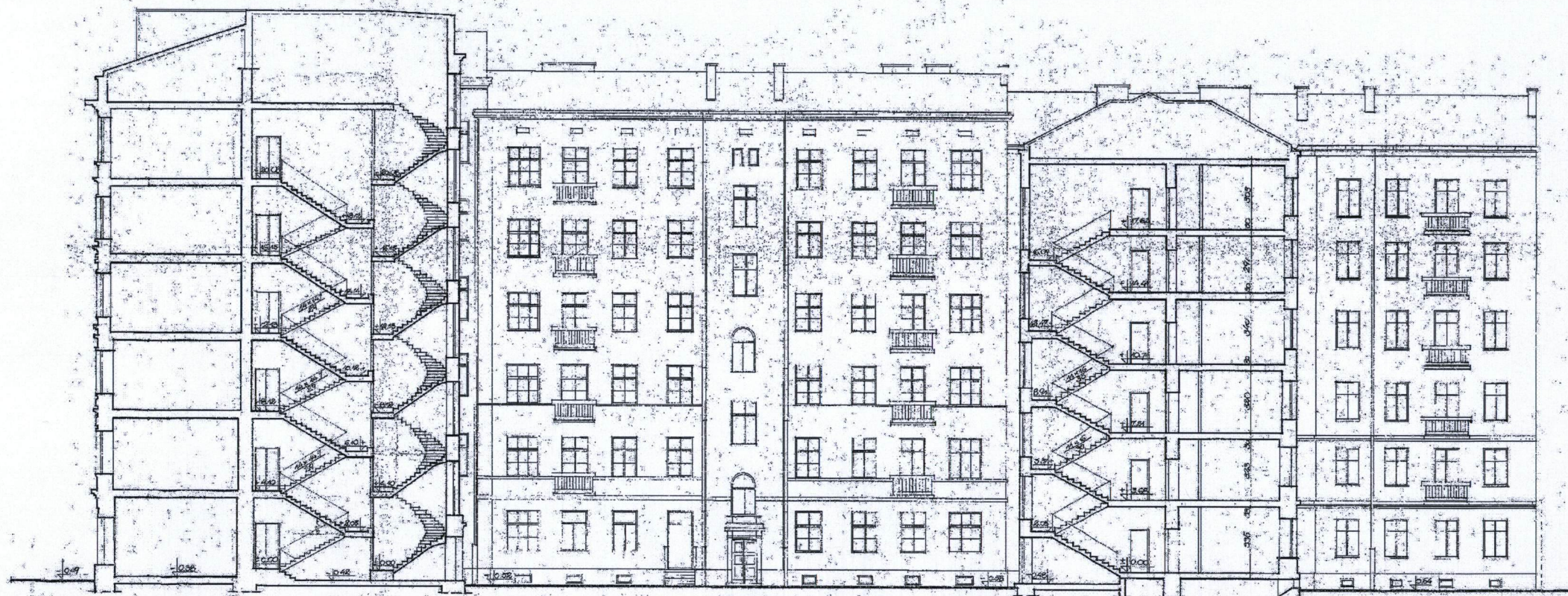
10. Widok I podwórza w kierunku południowo wschodnim (1970/80) Archiwum WUOZ.
Wkładkę założył: (data i podpis) Joanna Lasek, październik 2009 r.



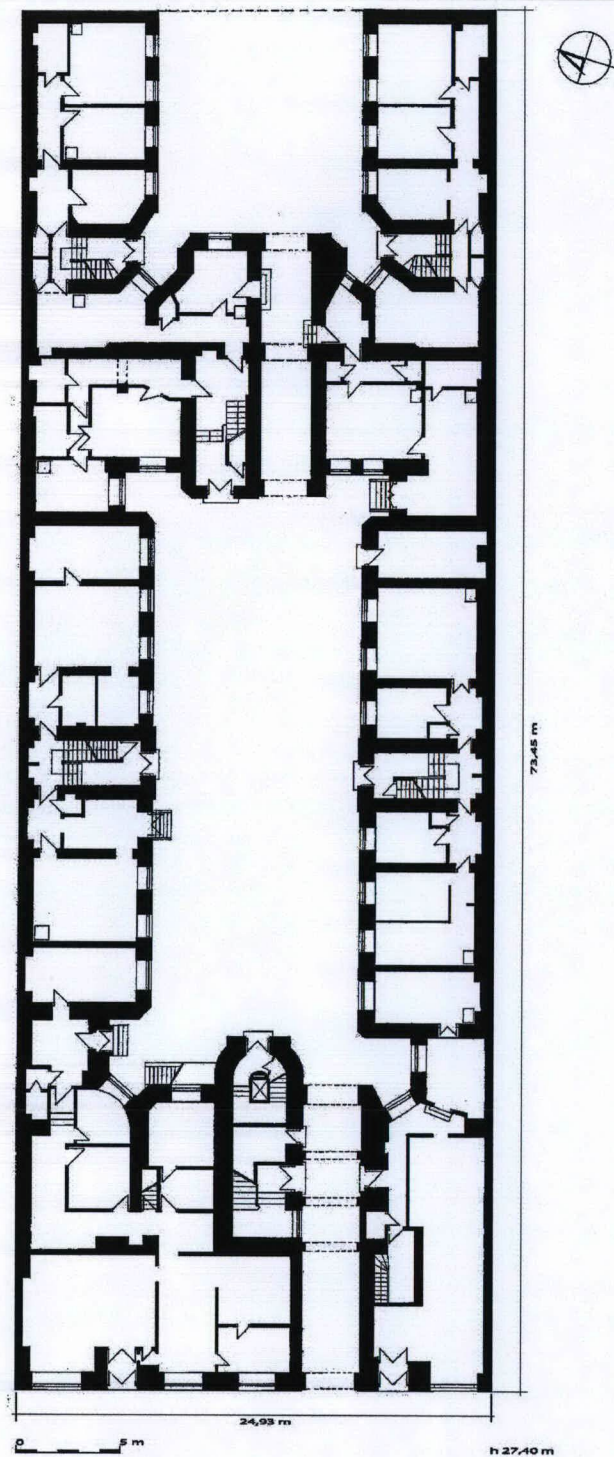
11. Widok I podwórza w kierunku północno-wschodnim (1970/80) Archiwum WUOZ.

Wzór KOBiDZ 2008 r.

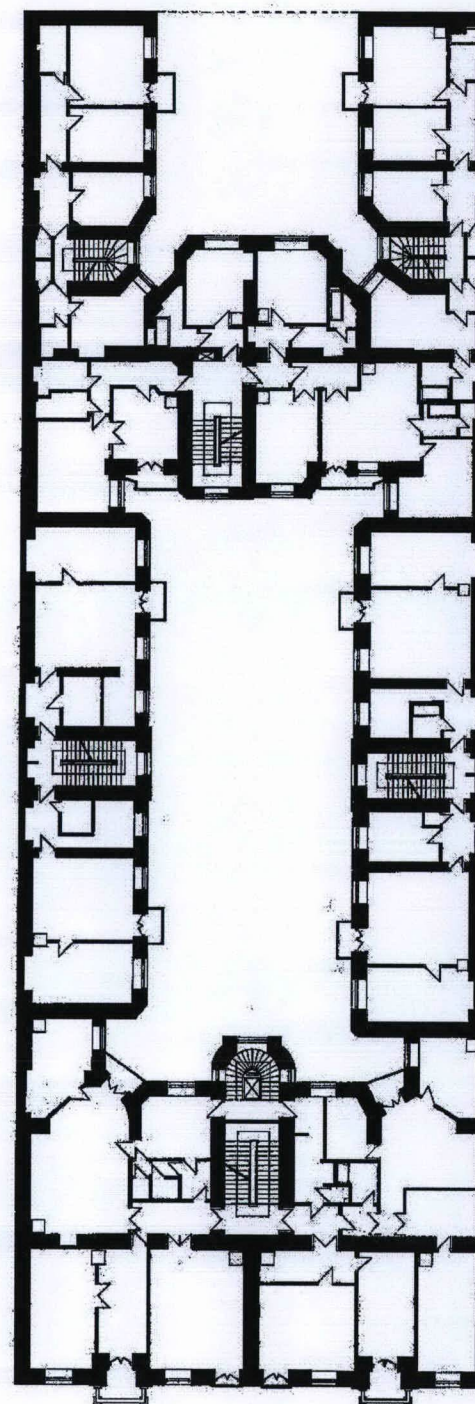
1. miejscowość	WARSZAWA	5. Obiekt (nazwa jak w karcie) oraz adres	6. Zawartość wkładki
2. dzielnica	Śródmieście	Kamienica Wiktoryna Kosmowskiego (Józefa Rotbarda)	1. Il. 12. Przekrój przez budynki.
3. powiat	warszawski	UL. Marszałkowska 62	2. Il. 13. Plan parteru w skali 1:400.
4. województwo	mazowieckie	00-545 Warszawa	3. il. 14. Plan piętra w skali 1:400.


12. Przekrój przez budynki

13. Plan parteru.



14. Plan I piętra.



skala 1:400

1. miejscowość **WARSZAWA**
 2. dzielnica **Śródmieście**
 3. powiat **warszawski**
 4. województwo **mazowieckie**

5. Obiekt (nazwa jak w karcie) oraz adres
Kamienica Wiktoryna Kosmowskiego (Józefa Rotbarda)
UL. Marszałkowska 62
00-545 Warszawa

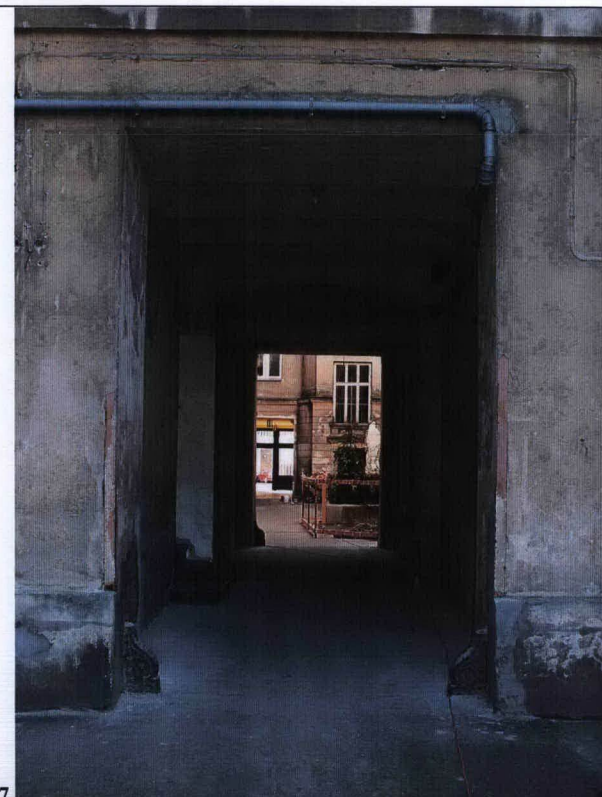
6. Zawartość wkładki
 1. Il. 15. – 21. Przejazdy bramne
 2. Il. 22. – 28 Fasady i zagospodarowanie I podwórza



15.



16.



17.



18.



19.



20.



21.



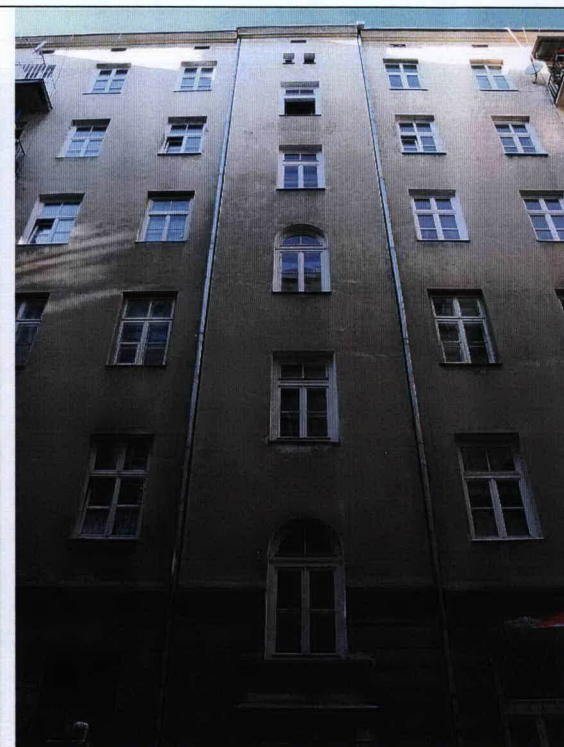
22.



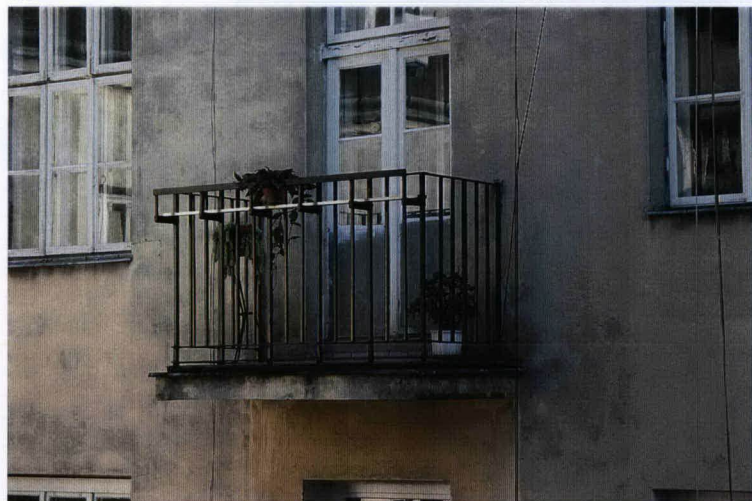
23.



24.



25.



26.

Wkładkę założył: (data i podpis) Joanna Lasek, październik 2009 r.



27.



28.

Wzór KOBiDZ 2008 r.

1. miejscowość	WARSZAWA	5. Obiekt (nazwa jak w karcie) oraz adres	6. Zawartość wkładki
2. dzielnica	Śródmieście	Kamienica Wiktoryna Kosmowskiego (Józefa Rotbarda)	1. Il. 29-34 wnętrze głównej (I) klatki schodowej
3. powiat	warszawski	UL. Marszałkowska 62	Il. 35 posadzka głównej klatki schodowej
4. województwo	mazowieckie	00-545 Warszawa	Il. 37 drzwi wejściowe do głównej klatki schodowej
			2. Il. 38-41 wnętrze kuchennej (II) klatki schodowej wraz z oknami i fragmentem siatki okalającej szyb windy
			Il. 42-43 posadzka II klatki



29.



30.



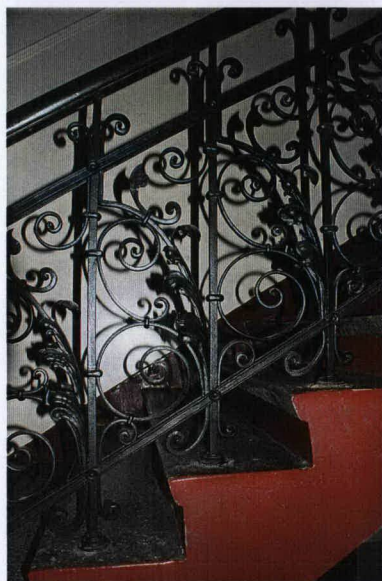
31.



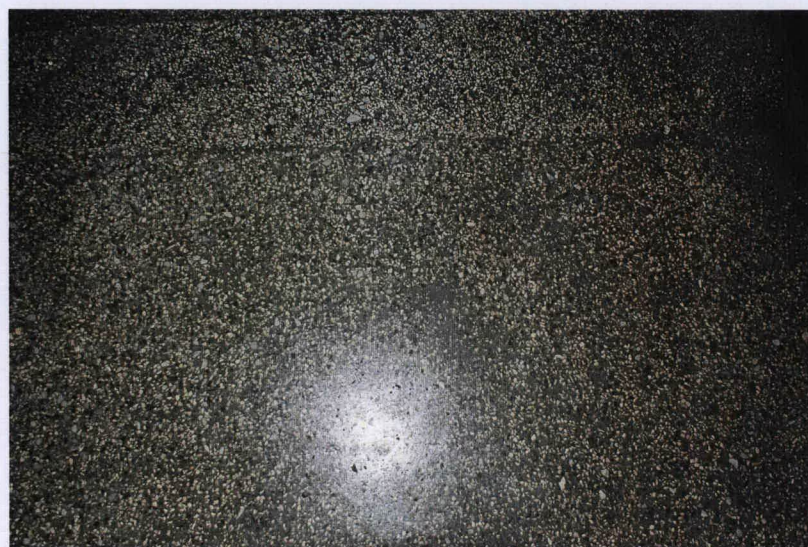
32.



33.



34.



35.



36.



37.



38.



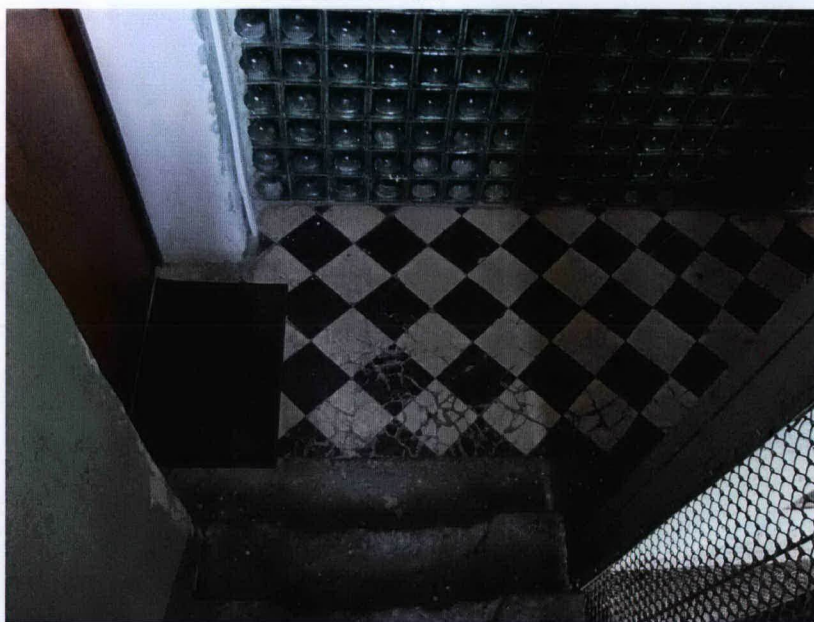
39.



40.



41.



42.

Wkładkę założył: (data i podpis) Joanna Lasek, październik 2009 r.



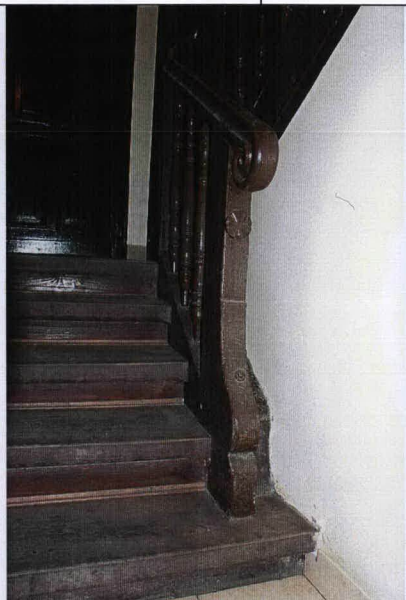
43.

Wzór KOBiDZ 2008 r

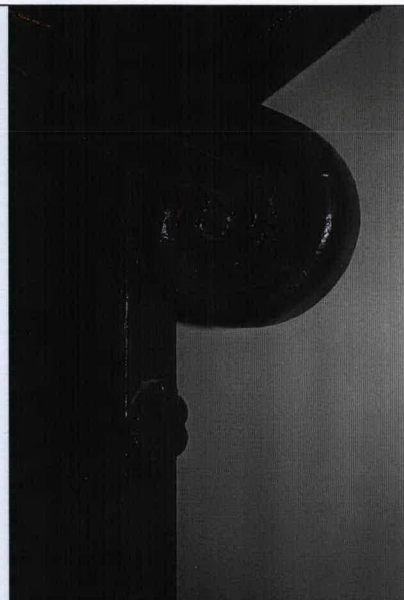
1. miejscowość	WARSZAWA	5. Obiekt (nazwa jak w karcie) oraz adres	6. Zawartość wkładki
2. dzielnica	Śródmieście	Kamienica Wiktoryna Kosmowskiego (Józefa Rotbarda)	1. Il. 44-52 wnętrze klatki III
3. powiat	warszawski	UL. Marszałkowska 62	2. Il. 53-60 wnętrze klatki VII
4. województwo	mazowieckie	00-545 Warszawa	



44.



45.



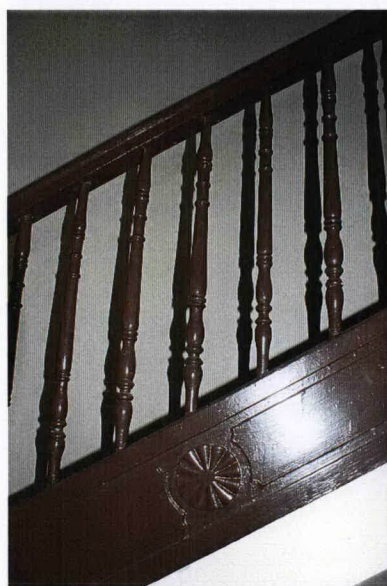
46.



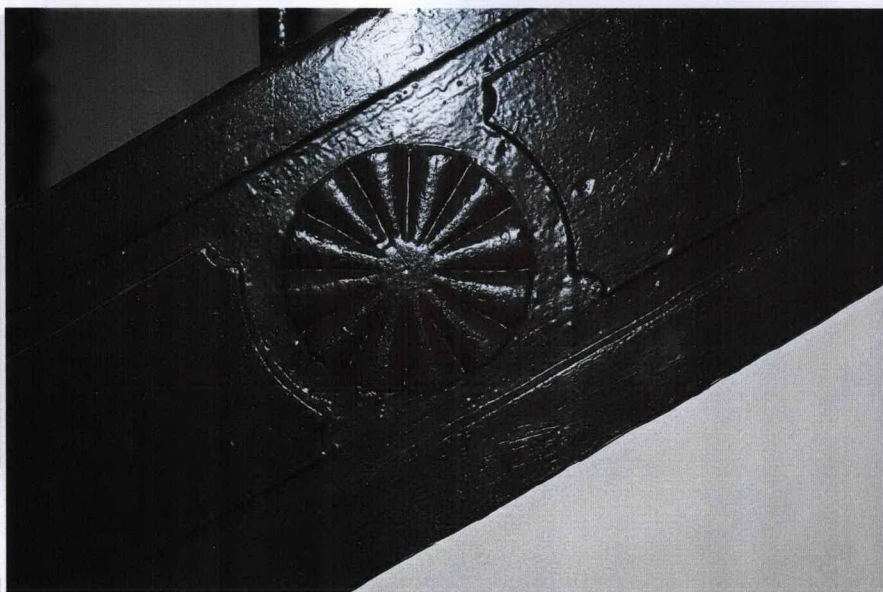
47.



48.



49.



50.



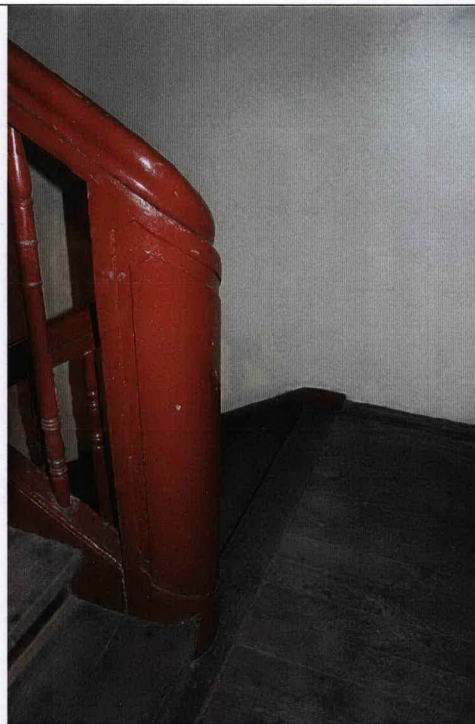
51.



52.



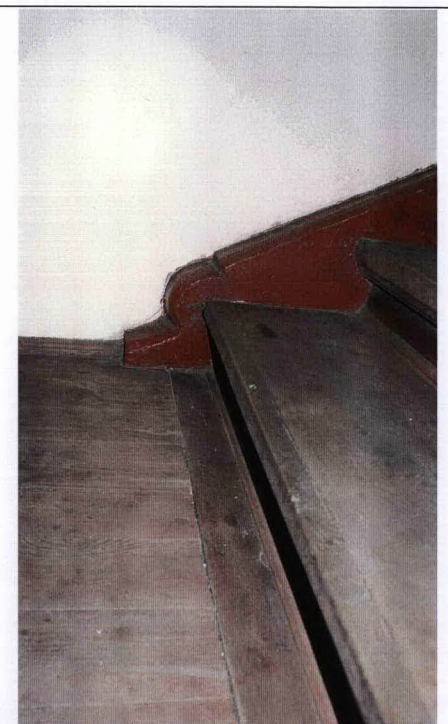
53.



54.



55.



56.



57.

Wkładkę założył: (data i podpis) Joanna Lasek, październik 2009 r.



58.



60.

Wzór KOBiDZ 2008 r

1. miejscowość	WARSZAWA	5. Obiekt (nazwa jak w karcie) oraz adres	6. Zawartość wkładki
2. dzielnica	Śródmieście	Kamienica Wiktoryna Kosmowskiego (Józefa Rotbarda)	1. Il. 61-68 wnętrze klatki V
3. powiat	warszawski	UL. Marszałkowska 62	2. Il. 69-71 wnętrze klatki V
4. województwo	mazowieckie	00-545 Warszawa	Il. 72-77 wnętrze klatki VI



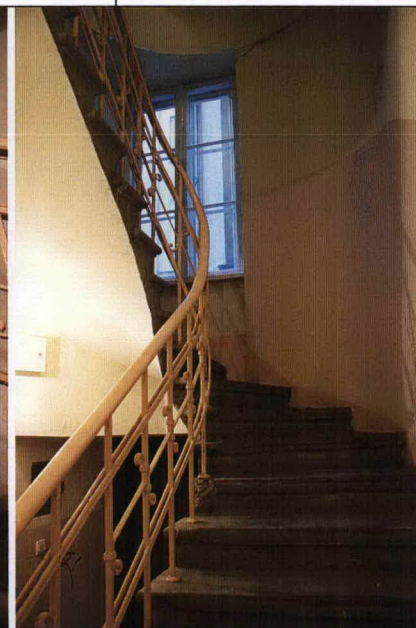
61.



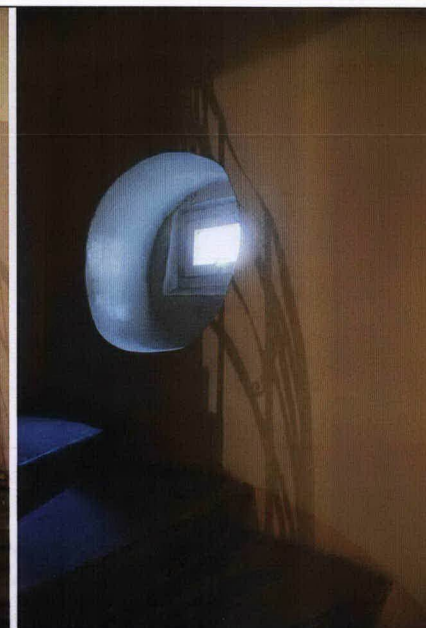
62.



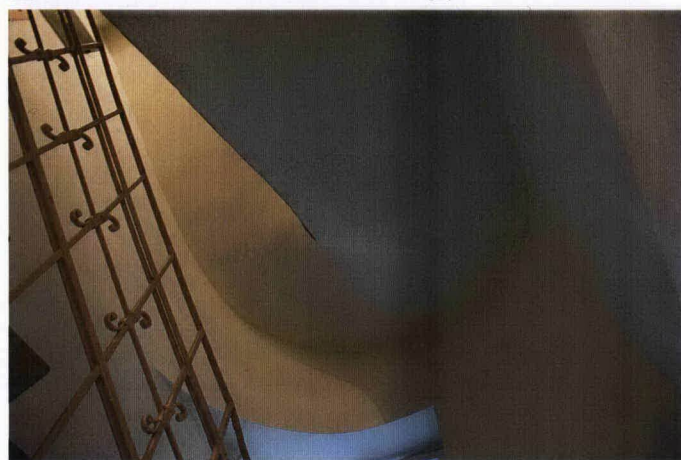
63.



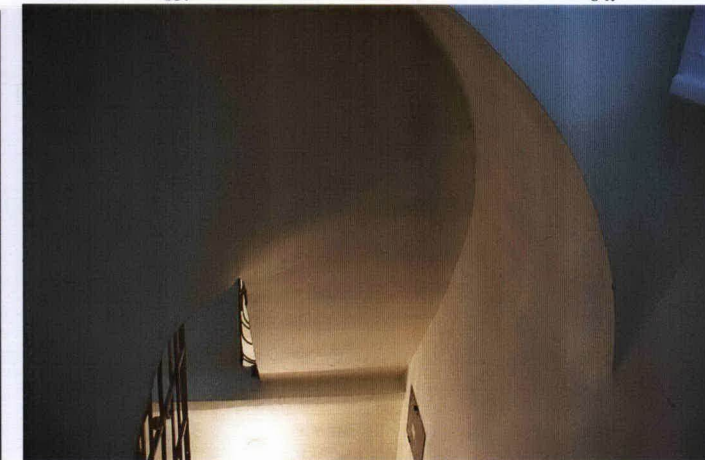
64.



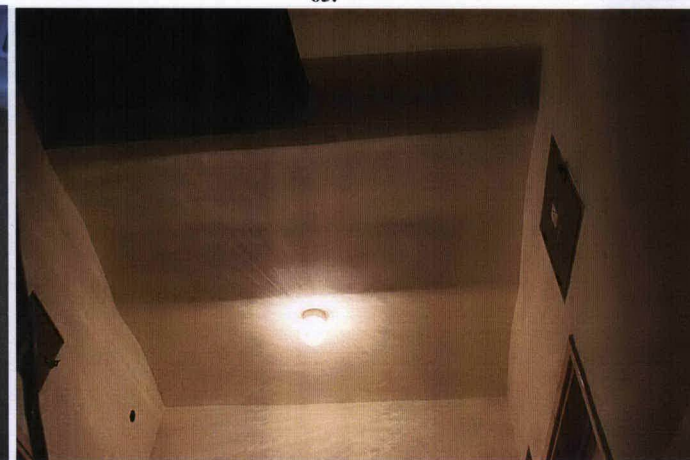
65.



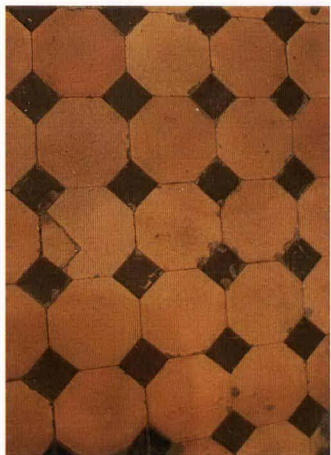
66.



67.



68.



69.



70.



71.



72.



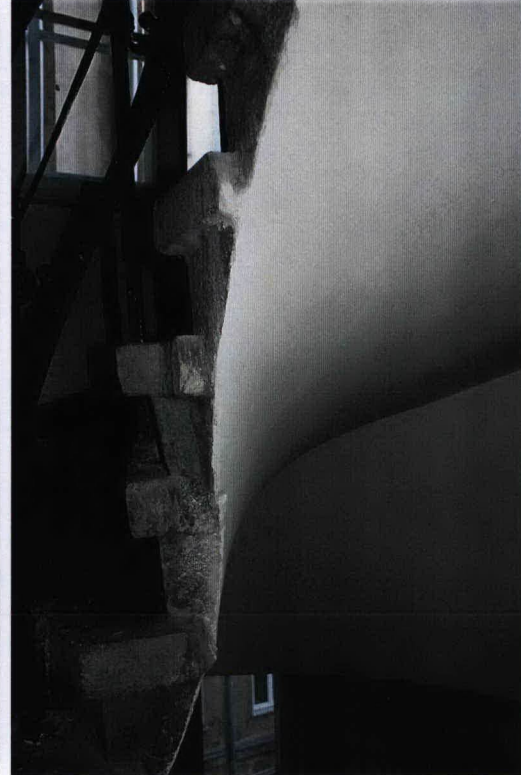
73.



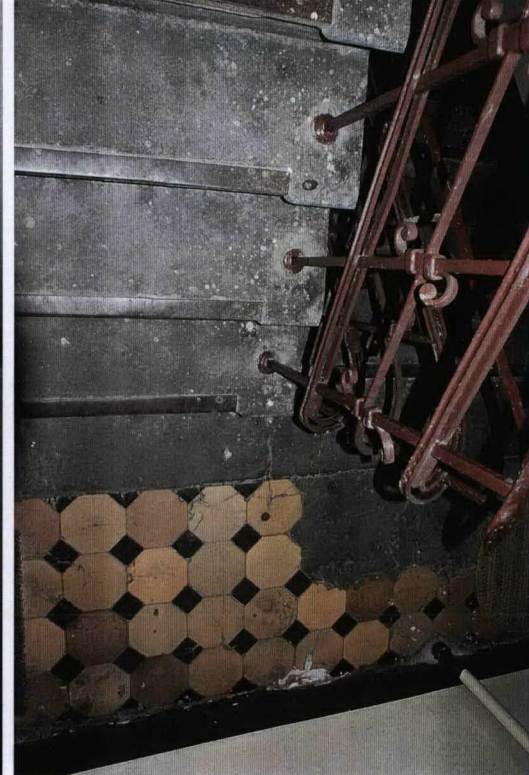
74.



75.



76.



77.

Wkładkę założył: (data i podpis) Joanna Lasek, październik 2009 r.

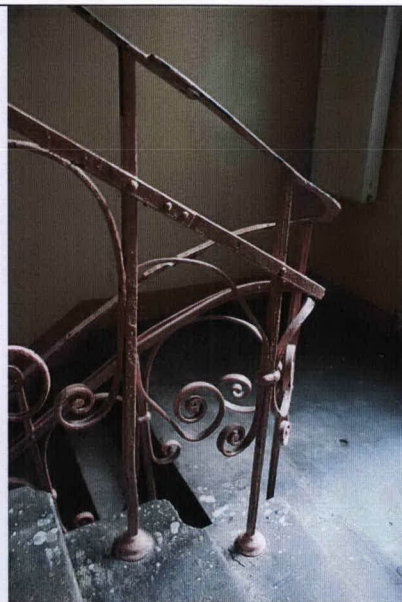
1. miejscowość	WARSZAWA	5. Obiekt (nazwa jak w karcie) oraz adres	6. Zawartość wkładki
2. dzielnica	Śródmieście	Kamienica Wiktoryna Kosmowskiego (Józefa Rotbarda)	1. Il. 78-85. wnętrze klatki IV
3. powiat	warszawski	UL. Marszałkowska 62	2. Il. 86-94 wnętrze mieszkalne wsch. oficyny II podwórza;
4. województwo	mazowieckie	00-545 Warszawa	Il. 97 oryginalne skrzynki na listy; Il. 98. sklepienie wnętrze oficyny; Il. 99. fragm. sklepienia odcinkowego w piwnicach



78.



79.



80.



81.



82.



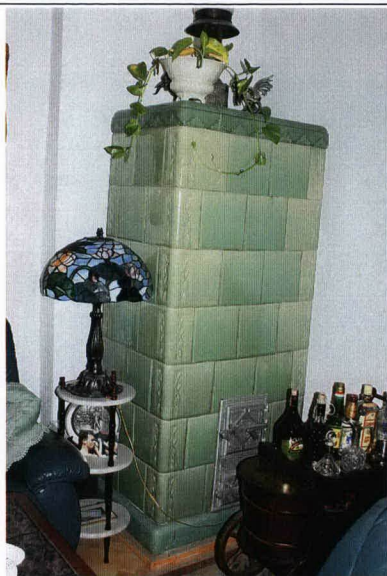
83.



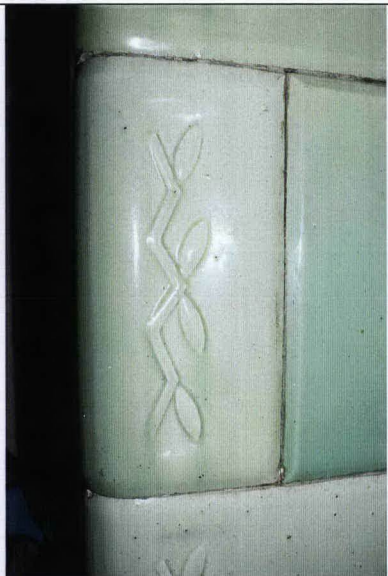
84.



85.



86.



87.



88.



89.



90.



91.



92.



93.



94.



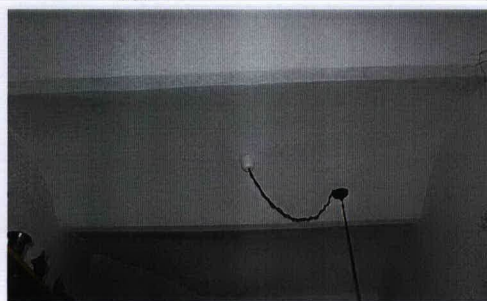
95.



96.



97.



98.



99.