

1. Obiekt

GMACH d. KASY CHORYCH

2. Czas powstania

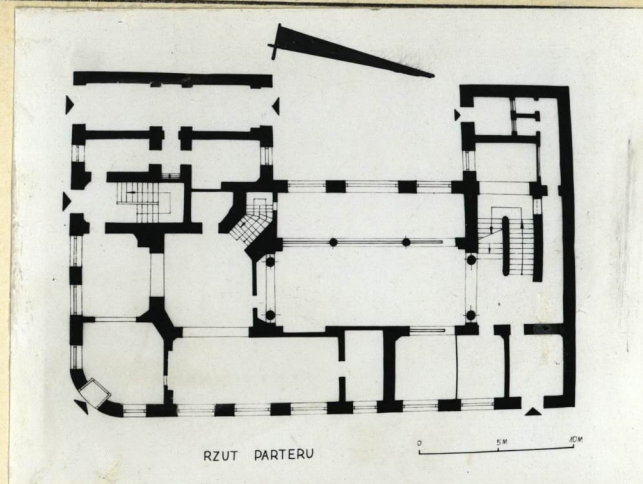
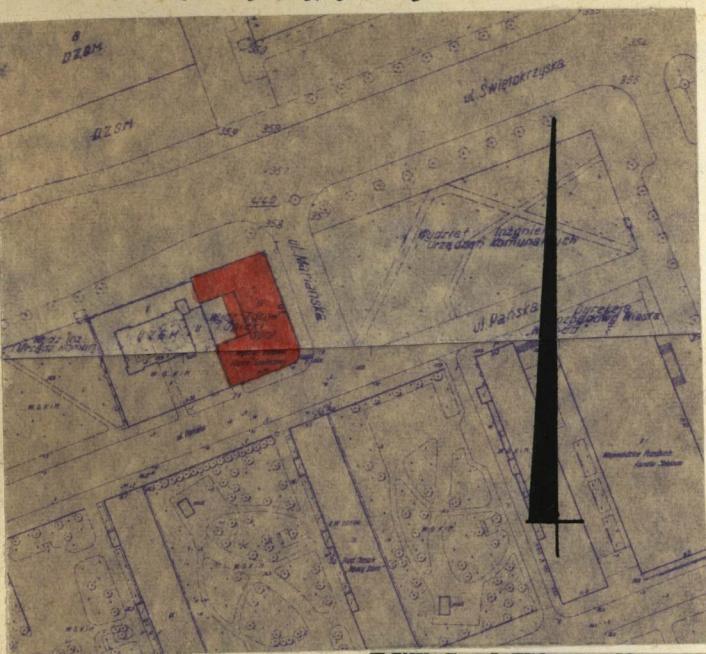
1924 - 1925

3. Miejscowość

WARSZAWA

nr hipoteczny

11. Zdjęcia, plan sytuacyjny, rzuty



RZUT PARTERU

4. Adres

ul. Mariańska 1

nr hipoteczny

1216 b

5. Przynależność administracyjna

województwo

stołeczne

gmina

warszawskie

Centrum

6. Poprzednie nazwy miejscowości

Warszawa

7. Przynależność administracyjna

przed 1.VI.1975

województwo

Miasto stołeczne

powiat

Warszawa

8. Właściciel i jego adres

Skarb Państwa
/Zarządca-I Zespół
Opieki Zdrowotnej,
Warszawa-Sródmiście/

9. Użytkownik i jego adres

Przychodnia Rejonowa
i Apteka
ul. Mariańska 1.

10. Rejestr zabytków

Nr

880

data

5.02.1975r.

WARSZAWA, ul. MARIAŃSKA 1
POMIAR wg WPG 1972v
skala 1:2000



ELEWACJA OD UL. MARIAŃSKIEJ, wsch.

ELEWACJA OD UL. PAŃSKIEJ, pd.

autor zdjęć RADZIKOWSKA
data wykonania

miejsce przechowywania negatywów

URZĄD KONSERWATORSKI

12. Autorzy, historia obiektu, określenia stylu.

Budynek wzniesiony w latach 1924-25

wg. projektu Henryka Gaya;

wykonawca - Spółka Akcyjna bracia Horn i Rupiewicz.

Zbudowany z inicjatywy i funduszy członków tzw. "Kasy Chorych", przeznaczony na ambulatorium, pomieścić wzorcową przychodnię z nowoczesnymi gabinetami lekarskimi i apteką.

Częściowo zniszczony podczas wojny.

wyremontowany w latach 1945-46.

Modernistyczny.

13. Opis (sytuacja, materiał i konstrukcja, rzut, bryła, elewacje, dach, wnętrze wyposażenie, instalacje)

Budynek położony na działce ograniczonej ulicami: Świętokrzyską, Pańską, Marianską; obecnie wolnostojący, fasadą zwrócony na wsch. /ku ul. Marianskiej/. Murowany z cegły, otynkowany; stropy i klatki schodowe ogniotrwałe, więźba dachowa drewniana krokwiowo-płatwiowa, dach kryty dachówką "karpiówką". Obecnie na planie zbliżonym do płytkiej litery U o narożniku pd.wsch. zaokrąglonym i nierównej szerokości ramion; otwartej ku pd. Dwutraktowy. W przyziemiu w trakcie zach.pośrodku duży prostokątny hall z kolumnami, klatki schodowe /dwubiegowe/ w częściach bocznych, przejazd bramny w zach. skrajnej osi pd.ramienia. Na wyższych kondygnacjach układ pomieszczeń korytarzowy, częściowo zmieniony wprowadzeniem ścianek działowych. Bryła cztero-i pięcio-kondygnacyjna, podpiwniczona; część poddasza użytkowa, dach wysoki nad częścią wsch. i pd.dwu-spadowy, nad pn.-pulpitowy, z powiekami i lukarnami. Fasada 7-osio-wa, czterokondygnacyjowa. Pierwsza kondygnacja boniowana poziomo w rustykę, zamknięta płaskim gzymsem kordonowym; wyższe-rozczłonkowane pilastrami w wielkim porządku, ozdobionymi poniżej kapiteli zwisem kampanulowym, wydzielającym pięć środkowych osi i dźwigającymi bogato profilowany gzyms wieńczący, nad którym piąta kondygnacja obejmująca trzy centralne osie, rozczłonkowana lizenami wspierającymi wielki trójkątny fronton ze spływami wolutowymi z wazami, w którym napis "Ubezpieczalnia Społeczna w Warszawie" i okragły dekoracyjny okulus. W pierwszej kondygnacji duże, półkoliście zamknięte, okratowane otwory okienne, w pierwszej osi od pn.-otwór wejściowy. Okno na osi fasady nieco mniejsze, ujęte w bogate profilowanie, zwieńczone owalnym kartuszem z napisem: „Kasa Chorych M. Warszawy”, ujętym dekoracją liściastą i ornamentem chrząstkowym. Okna drugiej i trzeciej kondygnacji prostokątne w szerokich oprofilowanych obramieniach, w kondygnacji II w trzech środkowych osiach zwieńczone odcinkiem profilowanego gzymsu; w kondygnacji IV-okna bez obramień, zamknięte łukiem odcinkowym. /na bazie jednego z pilastrów napis "Wykon. B^{cia} Horn i Rupiewicz Spn. Akc", na drugiej -częściowo skuty napis: "Architekt Henryk Gay"/. Narożnik pd.-wsch. trójosiowy, czterokondygnacyjny, z podziałami poziomymi i oknami anal.jak w fasadzie. Na osi środkowej I kondygnacji otwór wejściowy zamknięty półkoliście, nad którym napis "Apteka", w drugiej -okno zwieńczone odcinkiem profilowanego gzymsu, ponad ~~którym~~ gzymsem koronującym kartusz z dekoracją wolutowo-roślinną i datą 1925. wyżej lukarna w obramieniu wolutowym. Elewacja pd. 5-osio-wa, czterokondygnacyjowa, o podziałach i oknach anal. do elewacji wsch.

Oś środkowa silnie podkreślona: w I kondygnacji prostokątny portal w profilowanym obramieniu, ze skromnym neobarokowym nadporozem, nad którym bogate zwieńczenie z eliptycznym okulem w profilowanym obramieniu wspierającym się na wazie z motywem ulistnionej maski i dwiema wężami wijącymi po bokach, zwieńczone dekoracją liściastą.

14. Kubatura

10.461 m³

15. Powierzchnia użytkowa

2247 m²

18. Prace budowlane i konserwatorskie, ich przebieg i dokumentacja

1931 - naprawa dachu

1945-46 - remont po zniszczeniach wojennych.

20. Najpilniejsze postulaty konserwatorskie

Remont generalny, zabezpieczenie ścian szczytowych, uporządkowanie pozostałych elewacji z oczyszczeniem głównych i zachowaniem pierwotnego wystroju architektonicznego.

i dwu węży, ujętym po bokach wolutami pokrytymi dekoracją liściastą i połączonymi girlandą. Portal i zwieńczenie ujęte wspólnie arkadą zamkniętą wyłamującym się półkoliście gzymsem wieńczącym pierwszej kondygnacji. Powyżej - umieszczone jedno nad drugim trzy okna oświetlające klatkę schodową, przesunięte o 1/2 kondygnacji ku górze w stosunku do pozostałych osi, w obramieniach analogicznych do środkowej osi elewacji wsch.. Okno najwyższe nieco mniejsze, zamknięte łukiem odcinkowym, w profilowanym obramieniu, pod którym motyw girlandy. W zwieńczeniu osi środkowej - przerwany od dołu fronton, wsparty na kampanulowych zwisach, od góry zamknięty odcinkowo, górowany; nad nim ścianka attykowa z motywem dwu cokołów z wazami. W osi zach. pierwszej kondygnacji duży, półkoliście zamknięty otwór bramny; skrzydła bramy drewniane, płycinowe. Elewacja pn. i zach. elewacje ramion bocznych ślepe. Elewacje od strony wewnętrznego podwórca: ramiona boczne 5-kondygnacyjne, trójosiowe: elew. zach. - trójosiowa, 4-kondygnacyjna. U góry silnie wysuniętej dolnej kondygnacji taras z balustradą prętową, nakryty prowizorycznym, wtórnym daszkiem. Okna prostokątne, bez obramień. W zach. połaci dachu facjatka o dwu oknach, zamknięta trójkątnym szczytem. Z pierwotnego wyposażenia zachowane: żelazne kute kraty okien I kondygnacji z dekoracją wolutowo-geometryczną i wplecioną ~~data~~ wien datą 1925 i inicjałami "KCh"; balustrada schodów /motywy dekoracyjne identyczne jak w oknach/, stiukowe kolumny kompozytowe w hallu przyziemia /wtórnie obudowane drewnem ~~w haklu~~ przyziemia do 1/2 wysokości/. Instalacje: c.o., wod.-kan., elektryczna, went. mechaniczna i grawitacyjna, instalacje dla RTG-odgromowa.

<p>14. Kubatura</p> <p>10.461 m³</p>	<p>15. Powierzchnia użytkowa</p> <p>2247 m²</p>	<p>16. Przeznaczenie pierwotne</p> <p>Obiekt użyteczności publicznej</p>	<p>17. Użytkowanie obecne</p> <p>Obiekt użyteczności publicznej</p>
<p>18. Prace budowlane i konserwatorskie, ich przebieg i dokumentacja</p> <p>1931 - naprawa dachu</p> <p>1945-46 - remont po zniszczeniach wojennych.</p>		<p>19. Stan zachowania (fundamenty, ściany zewnętrzne, ściany wewnętrzne, sklepienia, stropy, konstrukcje dachowe, pokrycie dachu, wyposażenie i instalacje)</p> <p>Stan budynku niedostateczny. Liczne odspojenia ścian szczytowych na całej wysokości budynku od strony pd.-zach., a także rysy poziome i pionowe na wysokości II-go i III-go piętra. Stwierdzono liczne zacieki wód opadowych głównie w rejonie podwórza. Na elewacjach znaczne ubytki tynku, gzyms wieńczący silnie uszkodzony, grożący oberwaniem. Wystrój architektoniczny elewacji od podwórza oraz wystrój wewnętrzny w stanie niedostatecznym. Instalacje gazowe, c.o., wodna i elektryczna sprawne dostatecznie. /Rozpoznanie i orzeczenie rzeczoznawców znajdują się u kierownika Przychodni Zdrowia, ul. Mariańska 1/.</p>	
<p>20. Najpilniejsze postulaty konserwatorskie</p> <p>Remont generalny, zabezpieczenie ścian szczytowych, uporządkowanie pozostałych elewacji z oczyszczeniem głównych i zachowaniem pierwotnego wystroju architektonicznego.</p>			

21. Akta archiwalne (rodzaj akt, numer i miejsce przechowywania)

Archiwum Księg Wieczystych.

- 1925-26 -Kasa Chorych

- Dokumentacja architekton.-budowlana w tym inwentaryzacyjna obiektu znajduje się w Przychodni Rejonowej ul. Marińska 1.

22. Bibliografia

[-] Nowy gmach Kasy Chorych "Kurier Polski" 1925, nr 30, s.5

[-] Otwarcie nowego gmachu Kasy Chorych, "Gazeta Poranna Warszawska" 1925, nr 358, s.5

[-] Sprawozdanie Zarządu Kasy Chorych m.st. Warszawy za rok 1931 /sekcja techn. - budowlana/.

[-] "A" Sp.Henryk Gay-architekt /W/ "Architektura i Budownictwo" R.12,1936, nr 12, s.414

[-] Sp.Henryk Gay-wspomnienie "Kurier Warszawski" 1936, nr 297, s.6

23. Źródła ikonograficzne i fotografie (rodzaj, miejsce przechowywania, sygnatury)

24. Uwagi różne

~~St.Michno, 1980~~

XXXXXXXXXXXXXXXXXXXXXXXXXXXX
A.Radzicka-Milczewska, 1981

25. Wypełnił

ST. MICHNO, 1980

A. RADZICKA-MILCZEWSKA, 1981

26. Sprawdził

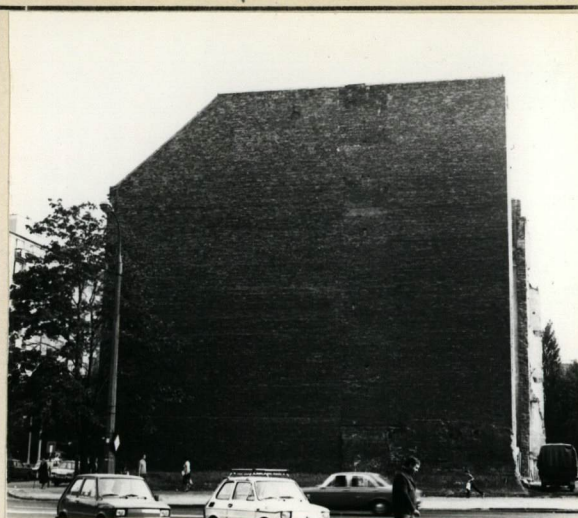
1. Miejscowość **WARSZAWA**
ul. Mariańska 1

2. Obiekt (nazwa jak w karcie)
d. Kasa Cherych

3. Zawartość wkładki (nazwa obiektu lub materiału uzupełniającego)
Fotografie



WIDOK BUDYNKU OD STR. ZACHODNIEJ
I NIEZABUDOWANYCH DZIAŁEK



ŚCIANA SZCZYTOWA BUDYNKU OD
STRONY OBECNEJ UL. ŚWIĘTOKRZYSKIEJ



ELEWACJA, OD UL. MARIAŃSKIEJ 1.
CZĘŚĆ GÓRNA, FRONTON.



NAROŻNIK BUD. OD UL. MARIAŃSKIEJ I
UL. PAŃSKIEJ. ZWIĘCZENIE Z DATA
Wkładkę założył: **BUDOWY.**

(imię, nazwisko, data)

ST. MICHINO 1980

Miejsce przechowywania negatywów: **URZĄD KONSERWAT.**

Jedn. Wyd. Akcyd. Olsztyn zam. 1299/5/78
OZGraf. ZP. Ostróda zam. 1040 n. 20000



ELEWACJA OD UL. PAŃSKIEJ. ZWIĘCZENIE
NA OSI KLATKI SCHODOWEJ



Węgr ODZ 1978 r.
ELEWACJA OD UL. PAŃSKIEJ.
PORTAL WEJŚCIOWY

1. Miejscowość

WARSZAWA
ul. Mariańska 1

2. Obiekt (nazwa jak w karcie)

d. Kasa Chorych

3. Zawartość wkładki (nazwa obiektu lub materiału uzupełniającego)

Fotografie



NAROŻNIK BUDYNKU, WEJŚCIE DO APTEKI.



ELEWACJA OD UL. MARIANŃSKIEJ 1.
OKNO APTEKI Z KRATĄ /KUTĄ/



ELEWACJA OD UL. MARIANŃSKIEJ 1.
OKNO Z KRATĄ /KUTĄ/



ELEWACJA OD UL. MARIANŃSKIEJ 1
WEJŚCIE GŁÓWNE DO BUDYNKU.



ELEWACJA OD UL. MARIANŃSKIEJ 1. ZWIĘCZENIE OKNA W PRZYZIEMI. DEKOR. W NARZUCIE WAP.



WNĘTRZE, I PIĘTRO, KLATKA SCHODOWA Z METALOWĄ, KUTĄ BALUSTRADĄ. WZGL. ODZ. 1978.

Wkładkę założył: ST. MICHAŁO 1980
(imię, nazwisko, data)

Miejsce przechowywania negatywów: URZĄD KONSERWAT.

Jedn. Wyd. Akcyd. Olsztyn zam. 1299/S/78
OzGrafi. ZP. Ostróda zam. 1040 n. 20000

<p>1. Miejscowość WARSZAWA ul. Mariańska 1</p>	<p>2. Obiekt (nazwa jak w karcie) d. Kasa Chorych</p>	<p>3. Zawartość wkładki (nazwa obiektu lub materiału uzupełniającego) Fotografie</p>
--	--	---



WNĘTRZE, PRZYZIEMIE, HALL GŁÓWNY



WNĘTRZE, PRZYZIEMIE, HALL GŁÓWNY
Z KLATKĄ SCHODOWĄ.



WNĘTRZE, I PIĘTRO, POCZEKA L NIA.



WNĘTRZE, I PIĘTRO, POCZEKA L NIA.

Wkładkę założył: ST. MICHNO 1980
(imię, nazwisko, data)

Miejsce przechowywania negatywów: URZĄD KONSERWAT.

Jedn. Wyd. Akcyd. Olsztyn zam. 1299/8/78
OZGrafi. ZP. Ostróda zam. 1040 n. 20000