

KARTA EWIDENCYJNA ZABYTKU NIERUCHOMEGO

1. Nazwa

KAMIENICA CZYNSZOWA Z OFICYNAMI

2. Czas powstania

ok. 1885,
ok. 1897-1901,
1938-49

3. Miejscowość

WARSZAWA

4. Adres

ul. Piękna 56
00-672 Warszawa

nr ewidencyjny działki 110, 111, 112

nr księgi wieczystej hip. [REDACTED]

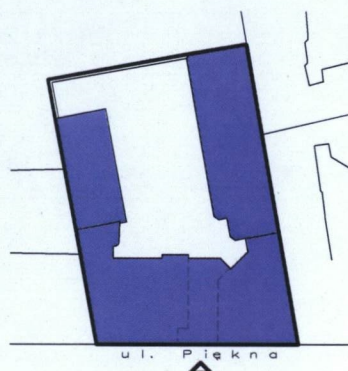
11. Materiały graficzne



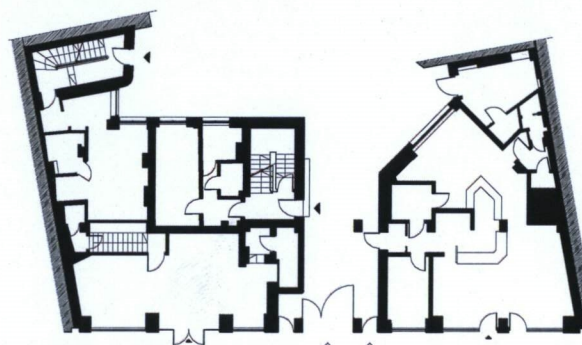
Widok ogólny



Orientacja 1:10 000



Sytuacja 1:1000



Rzut parteru budynku frontowego 1:400

5. Przynależność administracyjna

województwo mazowieckie

powiat Warszawa

gmina Warszawa

6. Współrzędne geograficzne

52.223181, 21.0118

7. Właściciel i jego adres



8. Użytkownik i jego adres

[REDACTED] lokatorzy, 3 mieszkania
wykupione przez prywatnych właścicieli

9. Formy ochrony

10. Stan zachowania

Budynek frontowy w stanie dobrym, regularnie remontowany. Oficyna wschodnia w stanie dostatecznym, oficyna zachodnia w stanie śmierci technicznej. Szczegóły w rubryce nr 22

Ulica Piękna stanowiła pierwotnie drogę narolną stanowiącą północną granicę dóbr Ujazdowa. Uregulowana ok. 1770 r. stała się elementem stanisławowskiego założenia urbanistycznego. W XVIII i 1 połowie XIX w. zabudowana rzadko pałacami i willami położonymi w ogrodach, którym zawdzięcza nazwę. W końcu XIX w. pojawiły się przy Piękiej liczne kamienice czynszowe o starannie zaprojektowanych fasadach. Ok. 1930 r. zmieniono nazwę ulicy na Piusa XI, do pierwotnej nazwy powrócono ok. 1949 r.

Nieruchomość o numerze hip. **1700B** ciągnąca się pierwotnie aż do ul. Marszałkowskiej stanowiła własność rodziny Perkowskich. Sukcesywnie dzielona, w latach 70-tych XIX w. została doprowadzona do rozmiarów placu budowlanego. Według planu blokowego Lindleya ok. 1891 r. zabudowa działki składała się z murowanej **oficyny** posadowionej wzdłuż zachodniej granicy (wg J. Zielińskiego wzniesiono ją ok. 1885 r., w bardzo złym stanie istnieje do dziś) oraz niewielkich drewnianych budynków: o rzucie zbliżonym do kwadratu przy ulicy Piękiej oraz drugiego, na planie litery L, położonego po prawej stronie działki, za którym rozciągał się ogród. Drugi z budynków został rozebrany w związku z budową oficyny wschodniej.

Wyjaśnienie dziejów nieruchomości w okresie wykonywania niniejszej dokumentacji jest utrudnione: księga hipoteczna nr 1700B zachowała się wprawdzie, lecz jest niedostępna; dane z Taryff są chaotyczne i niemożliwe do weryfikacji. W 2 połowie XIX w. właścicielem posesji został stolarz Józef Rendzner (w księgach metrykalnych parafii Wszystkich Świętych w Warszawie zachował się akt ślubu zawartego w 1870 r. pomiędzy Józefem Władysławem Rendznerem a Wiktorią Perkowską – być może nieruchomość stanowiła posag panny młodej). Przed 1900 r. wydzielono część nieruchomości w osobną księgę hipoteczną 1700H (jej właściciele zobowiązali się w 1900 r. wobec Magistratu m. st. Warszawy – w związku z budową kanalizacji miejskiej – do pobudowania ustępów ogólnych w tej nieruchomości do stycznia 1902 r. Być może księgę 1700H wydzielono dla wschodniej oficyny, choć na planach Lindleya oraz w opisach BOS cała nieruchomość funkcjonuje jako nr 1700B).

Trzypiętrowa **oficyna wschodnia** wzniesiona została prawdopodobnie między 1897 a 1901 r. (datowanie wg J. Zielińskiego). Całe pierwsze piętro zajmowało mieszkanie właściciela posesji, o niezwykle bogatym wyposażeniu. Parter przeznaczono na warsztat stolarski.

Po śmierci Rendznera nieruchomość przeszła w spadku na wdowę Wiktorię i dzieci: Leopolda Wacława i Romanę z Rendznerów Mielżyńską.

c.d. na załączniku nr 1

Sytuacja:

Posesja Piękna 56 położona jest na obszarze Śródmieścia Południowego, w kwartale zabudowy ograniczonym ulicami: Piękną, E. Plater, Wilczą i Poznańską. Nieregularny, trapezoidalny kształt kwartału, na którym zlokalizowano omawianą nieruchomość, jest wynikiem zazębienia się dwóch odmiennych układów urbanistycznych: ortogonalnego od północy, powstałego po parcelacji jurydyki Nowogrodzkiej i od południa gwiaździstego układu założenia stanisławowskiego. Kwartał wypełniony został na przełomie XIX i XX w. zabudową zespołów kamienic czynszowych z oficynami wzdłuż bocznych granic posesji, tworzących podwórka-studnie.

Zabudowa działki przy Piękiej 56 składa się z budynku frontowego, posadowionego w linii zabudowy ul. Piękiej, wzniesionego w latach 1938-49, połączonego łącznikami z piętrową oficyną zachodnią, zbudowaną wzdłuż granicy działki ok. 1885 r., oraz z trzypiętrową oficyną wschodnią, zbudowaną ok. 1900 r. Wjazd na teren posesji odbywa się poprzez przejazd bramny w budynku frontowym. W okresie powojennym działka została skrócona od strony północnej. Dziedziniec jest wyasfaltowany i nie posiada zieleni.

BUDYNEK FRONTOWY:

Materiał:

fundamenty: ławy i stropy fundamentowe betonowe wylewane;

ściany: konstrukcja szkieletowa w postaci wylewanych żelbetowych słupów i podciągów, wypełnienie z cegły ceramicznej pełnej lub dziurawki na zaprawie cementowo-wapiennej; ścianki działowe z kratówki ceramicznej;

stropy: wylewane, ceramiczno-żelbetowe Ackermanna;

schody: w obu klatkach analogiczne, dwubiegowe, konstrukcji płytowo-żelbetowej, licowane czarnym i szarym lastrico; balustrada metalowa ażurowa, dekorowana falistym ornamentem, pochwyt drewniany;

dach: dwuspadowy, konstrukcja dachu wylewana żelbetowa, płytowo-żebrowa (żelbetowa płyta gr. 6 cm oparta na wylewanych poprzecznych żebach, całość oparta na wylewanych żelbetowych dźwigarach dachowych), dach dwuspadowy kryty papą na lepiku; nad łącznikami dachy pulpitowe

podłogi: z końca lat 40-tych, drewniane klepki w pokojach, w łazienkach i kuchniach gresy i terakoty powojenne;

stolarka okienna: częściowo zachowana stolarka okienna drewniana skrzynkowa (lata 40-te), okna szklone podwójnie z przerwą między szybami 9 cm; częściowo wymieniona na współczesną stolarkę zespoloną PCV lub drewnianą; na klatkach schodowych zachowane pionowe rzędy okien drewnianych uchylnych. W lokalach usługowych na parterze współczesne witryny aluminiowe lub PCV;

stolarka drzwiowa: drzwi do mieszkań wtórne, jednoskrzydłowe pełne z płyty pilśniowej w okleinie drewnianej; drzwi do piwnicy z lat 40-tych drewniane płytowe jednoskrzydłowe. Drzwi do klatki schodowej łącznika oryginalne (?) z lat 40-tych, płytowe jednoskrzydłowe, opierane pionowymi listwami. Drzwi do głównej klatki schodowej wtórne;

balkony: tylko w centralnej osi elewacji frontowej loggie balkonowe o pełnych betonowych balustradach;

wnętrza: brak zabytkowego wyposażenia wewnątrz (budynek wykańczany w latach 40-tych, o wielokrotnie zmienianych funkcjach pomieszczeń (mieszkalne, biurowe, hotelowe), zatem wielokrotnie remontowanych).

Plan: budynek na planie równoległoboku (krótsze ściany ukośne, podyktowane granicami działki). Przejazd bramny w centralnej osi elewacji południowej, prostopadły do frontu budynku. Od strony północnej skrajnie usytuowane dwa łączniki z oficynami, na nieregularnych rzutach. Wejście główne od strony przejazdu bramnego do usytuowanej po jego zachodniej stronie klatki schodowej. Druga klatka schodowa w łączniku zachodnim. Nieregularny układ wewnątrz parteru (efekt licznych przekształceń) tworzy duże przestrzenie usługowo-handlowe od strony frontowej i szereg niewielkich pomieszczeń zaplecza od podwórza. Układ wewnątrz pięter dwu- i półtraktowy, wydziela poszczególne mieszkania.

Bryła: budynek pięciokondygnacyjny, kryty dachem dwuspadowym o niewielkim spadku połaci (poddasze użytkowe). Od strony południowej trzy centralne osie obejmuje płytki wykusz. Od północy dwa łączniki w skrajnych partiach elewacji (zachodni łączy się z oficyną zaokrągloną z jednej strony, zryzalitowaną klatką schodową) i centralnie umieszczony płytki wykusz głównej klatki schodowej. Skrajna wschodnia część budynku usytuowana jest ukośnie w stosunku do pozostałych części (ze względu na konieczność doświetlenia oficyny wsch.)

c.d. na załączniku nr 1

<p>14. Kubatura</p> <p>budynek frontowy: 6650 m³ oficyna wschodnia: 4514 m³ oficyna zachodnia: ok. 556 m³</p>	<p>15. Powierzchnia użytkowa</p> <p>budynek frontowy: 1574 m² oficyna wschodnia: ok. 850 m² oficyna zachodnia: ok. 132 m²</p>	<p>16. Przeznaczenie pierwotne</p> <p>zespół budynków mieszkalno-usługowych</p>	<p>17. Użytkowanie obecne</p> <p>zespół budynków mieszkalno-usługowych</p>
<p>18. Akta archiwalne (rodzaj akt, numer i miejsce przechowywania)</p> <ul style="list-style-type: none"> księga hipoteczna nr 8568, Hipoteka akta BOS sygn. 72/25/0/-/7104, APW Projekt budowy budynku frontowego, budowy oficyny murowanej 5-kondygnacyjnej, nadbudowy 5-tej kondygnacji na domu murowanym 4-kondygnacyjnym i przebudowa parteru, ul. Piusa XI 56, oprac. J. Kobyliński, 1937, archiwum Urzędu Miasta Warszawy teczka obiektu (ul. Piękna 56), archiwum Urzędu Miasta Warszawy Projekt techniczno-roboczy remontu kapitalnego budynku mieszkalnego przy ul. Pięknej 56, oprac. J. Vilicic, J. Misiak, listopad 1969, archiwum Urzędu Dzielnicy Śródmieście Inwentaryzacja budowlana budynku mieszkalnego, Warszawa ul. Piękna 56, oprac. I. Serbenska, A. Adamczyk, październik 1993, archiwum Zarządu Domów Komunalnych Warszawa Śródmieście Ekspertyza mykologiczna w mieszkaniu nr 5 lewej oficyny budynku przy ul. Pięknej 56 w Warszawie, oprac. M. Kowalski PKZ „Zamek”, wrzesień 1996, archiwum Urzędu Dzielnicy Śródmieście 		<p>19. Źródła ikonograficzne (rodzaj, miejsce przechowywania)</p> <ul style="list-style-type: none"> Fotoplany Warszawy z roku 1935 i 1945, archiwum MWKZ Plan blokowy Lindleya, 1891-1908, APW Niedatowane fotografie budynku frontowego (ok. 1946 r.) z teczki obiektu (ul. Piękna 56), archiwum Urzędu Miasta Warszawy <p>c.d. 18: Akta archiwalne (rodzaj akt, numer i miejsce przechowywania)</p> <ul style="list-style-type: none"> J. Zieliński Architektura i budownictwo ulic i placów Warszawy przedpowstaniowej, maszynopis w zbiorach Stołecznego Konserwatora Zabytków, 2007 r. Inwentaryzacja budynku frontowego i oficyny wschodniej przy ul. Pięknej 56 w Warszawie, oprac. B. Skut, grudzień 2009, archiwum właścicieli budynków Projekt Gminnej Ewidencji Zabytków, obiekt nr 000110029, zbiory Stołecznego Konserwatora Zabytków 	
<p>20. Bibliografia</p> <ul style="list-style-type: none"> Księga adresowa Polski wraz z m. Gdańskiem dla handlu, przemysłu, rzemiosł i rolnictwa, 1928 Wnętrze, 1936 nr 1, s. nlb Przegląd Budowlany, wykaz zatwierdzonych budowli, 1937, s. 596, poz. 733 E. Szwankowski, Ulice i place Warszawy, Warszawa 1963 		<p>21. Uwagi</p>	

22. Stan zachowania

Budynek frontowy:

w stanie dobrym, przechodzi bieżące remonty, nieliczne ślady zawilgoceń (od wód opadowych) i miejscowe ubytki tynku widoczne na elewacji podwórzowej. Nie stwierdza się spękań ani zarysowań elementów konstrukcyjnych. Jedynie stolarka okienna w poszczególnych lokalach wykazuje ślady zużycia i wymaga wymiany.

Oficyna wschodnia:

ściany nośne i zewnętrzne w stanie dostatecznym (widoczne spękania ścian oraz miejscowe ubytki tynków, jak też ślady wcześniejszego zamakania wodami opadowymi), stropy w stanie zadowalającym (za wyjątkiem stropu wykusza o zawilgoceniu i silnej korozji biologicznej; stan pokrycia dachowego i więźby zadowalający. Główna oraz kuchenna klatka schodowa posiada okładzinę drewnianą stopni i spoczników w stanie zużycia mechanicznego i wymaga konserwacji. Stolarka okienna oryginalna oraz wymieniana w okresie powojennym w stanie niezadowalającym: ubytki powłok ochronnych, zawilgocenia, zbutwienia i deformacje, niesprawności okuć; stolarka współczesna w stanie dobrym; stolarka drzwiowa ze śladami zużycia mechanicznego.

W północnej części dawnego mieszkania Rendznera prowadzone są prace renowacyjne - należy podkreślić staranność właściciela w zachowywaniu i konserwowaniu cennych elementów wyposażenia wnętrza. Południowa część mieszkania jest niedostępna do badań.

Oficyna zachodnia:

budynek w bardzo złym stanie technicznym wyłączony z użytkowania i zabezpieczony przed wstępem niepowołanych osób. Ściany zewnętrzne w stanie bardzo złym, ze śladowymi ilościami tynku, liczne ubytki i odspojenia cegieł, widoczne ślady prowizorycznego naprawiania gzymsu. Silne zawilgocenie ścian w strefie przyziemia. Stropy drewniane w stanie śmierci technicznej, grożą zawaleniem. Więźba dachowa w stanie złym, widoczne ślady zamakania, częściowo przegniła. Piwnica zawilgocona, ze śladami pleśni i wysoleń. Stolarka okienna: skrzydła zwichrowane, nieszczelne, z ubytkami powłok malarskich, porażone przez grzyby. Silne zniszczenia węgarów ościeżnic. Stolarka drzwiowa w stanie złym. Posadzki drewniane silnie zużyte. Instalacje w stanie bardzo złym, odłączone. Tynki i powłoki malarskie ścian wewnątrz budynków silnie zniszczone. Ekspertyza mykologiczna przeprowadzona w 1996 r. wykazała liczne kolonie pleśni, w tym grzybów z rodziny *Aspergillus niger*. Po tej ekspertyzie wykwaterowano lokatorów a budynek wyłączono z użytkowania.

23. Istniejące zagrożenia, najpilniejsze postulaty konserwatorskie

Budynek frontowy w stanie dobrym, ponadto nie posiada wartościowych elementów wyposażenia wnętrz, więc nie wymaga podjęcia prac konserwatorskich. Oficyna wschodnia wymaga remontu elewacji oraz klatek schodowych (w tym poszczególnych drzwi do mieszkań). W północnej części dawnego mieszkania właściciela budynku, o niezwykle bogatym wyposażeniu, prowadzone są prace konserwatorskie na bardzo wysokim poziomie. Kontynuacja prac nie stanowi zagrożenia dla wartości obiektu. Nieznany jest stan południowej części mieszkania, w którym przypuszczalnie zachowały się posadzki, boazerie i sztukaterie.

Oficyna zachodnia prawdopodobnie nie nadaje się do remontu.

24. Adnotacje o inspekcjach, informacje o zmianach (daty, imiona i nazwiska wypełniających)

25. Opracowanie karty ewidencyjnej (autor, data i podpis)

tekst

Marta Kruczyńska, maj 2012

plany, rysunki

Bożena Skut, wrzesień 2009, Marta Kruczyńska, maj 2012

fotografie

Marta Kruczyńska, maj 2012

*Wykonano z funduszy
Miasta Stołecznego Warszawy*

26. Załączniki

nr 1: c.d. historii i opisu

nr 2: c.d. opisu, dokumentacja ikonograficzna

nr 3: dokumentacja ikonograficzna, dokumentacja rysunkowa

nr 4: dokumentacja rysunkowa

nr 5: dokumentacja rysunkowa, dokumentacja fotograficzna stanu obecnego

nr 6-12: dokumentacja fotograficzna stanu obecnego

1. Miejscowość	Warszawa	5. Nazwa zabytku (jak w karcie), adres KAMIENICA CZYNSZOWA Z OFICYNAMI Warszawa, ul. Piękna 56	6. Zawartość załącznika c.d. historii i opisu
2. Gmina	Warszawa		
3. Powiat	Warszawa		
4. Województwo	mazowieckie		

c.d. rubryki nr 12: Historia

W 1928 r. sprzedali oni swoje części Jerzemu Nowickiemu i Marii-Irenie Mirosławie Starczewskiej, którzy z kolei sprzedali je w 1934 r. Józefowi Sypniewskiemu (ostatecznie brakującą część nieruchomości nabył Sypniewski w 1936 r.).

Zakład stolarski na parterze oficyny wynajął Leopold Kamler (w jego pracowni powstały m. in. meble do budynków Pniewskiego: willi w al. Na Skarpie i dla siedziby Ministerstwa Spraw Zagranicznych w Pałacu Bruhla) jeszcze przed 1928 r. (Księga adresowa Polski wraz z m. Gdańskiem dla handlu, przemysłu, rzemiosł i rolnictwa, 1928, s. 1946) i prowadził tam działalność do przynajmniej 1936 r. (Wnętrze, 1936 nr 1, s. 11b).

W 1937 r. Józef Sypniewski uzyskał pozwolenie na budowę wg projektu Józefa Kobylińskiego. Zachowany w Archiwum UM Warszawy projekt zakładał budowę **domu frontowego**, nadbudowę wschodniej oficyny o jedną kondygnację oraz budowę pięciokondygnacyjnej oficyny zamykającej podwórze od strony północnej. Oficynę zachodnią przeznaczono do rozbiórki. Do wybuchu II wojny światowej wzniesiono jedynie budynek frontowy (w stanie surowym), w którym oddano do użytku jeden lokal usługowy na parterze.

Zabudowa działki przetrwała wojnę bez większych uszkodzeń (akta BOS sygn. 72/25/0/-/7104, APW).

W 1947 r. wykwaterowano lokatorów oficyny zachodniej, ze względu na zagrożenie zawalenia się przylegającej do niej czterokondygnacyjnej oficyny posesji Piękna 58, wypalonej w czasie wojny. Po rozbiórce oficyny Piękna 58 lokatorzy powrócili. W 1974 r. Wydział Architektury i Gospodarki Komunalnej Urzędu Dzielnicy Warszawa Śródmieście orzekł konieczność rozbiórki oficyny zachodniej – jako uniemożliwiającej realizację zamierzeń urbanistycznych i uporządkowania terenu posesji.

Lokatorów ostatecznie wykwaterowano w latach 90-tych po ekspertyzie mykologicznej PKZ „ZAMEK” stwierdzającej zakażenie budynku groźnym dla zdrowia grzybem *Aspergillus niger*.

Po wojnie Józef Sypniewski podjął prace zmierzające do wykończenia budynku frontowego, lecz Inspekcja Budowlana Zarządu Miejskiego m. st. Warszawy w lutym 1948 r. zarzuciła mu opieszałość i podjęła decyzję o odebraniu budynku i przekazaniu go „do dyspozycji Władzy Administracyjnej Ogólnej II instancji tak jak Prezydenta m. st. Warszawy”. Budynek przejęło Ministerstwo Bezpieczeństwa Publicznego i ukończyło do roku 1949. Mieścili się tam biura, mieszkania i hotel Dowództwa Ochrony Wojsk Pogranicza. Spadkobiercy Józefa Sypniewskiego odzyskiwali nieruchomość stopniowo poczynawszy od roku 1997.

c.d. rubryki nr 13: Opis

Przejazd bramny kryty płaskim stropem, podpartym na dwóch prostokątnych słupach od frontu, jednym prostokątnym pośrodku i dwóch okrągłych od podwórza, prowadzi od centralnej części frontu prostopadłe (czyli skośnie do ścian bocznych) w do wschodniego krańca elewacji pn.

Elewacje: frontowa (południowa): siedmioosiowa, symetryczna. W centralnej osi rząd loggii balkonowych o pełnych betonowych balustradach, flankowanych osiami okiennymi w płytkich wykuszach, posiadających czteroskrzydłowe okna. Po dwie skrajne osie elewacji posiadają po dwa dwuskrzydłowe okna przedzielone murem słupkiem. Partery budynku boniowane, mieszczą witryny lokali usługowych o niesymetrycznym, wtórnym rytmie. W centralnej osi parteru prosto przekryty otwór przejazdu bramnego, o współczesnej metalowej bramie, flankowany dwoma furtkami dzielonymi prostokątnymi słupami. Elewację wieńczy prosty gzyms koronujący. **Elewacja północna (podwórzowa):** siedmioosiowa, asymetryczna. Centralną oś elewacji zajmuje płytki wykusz mieszczący rząd poziomych uchylnych okien doświetlających główną klatkę schodową. Osie wschodnie wypełnione jednoskrzydłowymi oknami, zachodnie dwuskrzydłowymi. Skrajna wschodnia część budynku usytuowana ukośnie posiada dwie osie okien dwuskrzydłowych, łącznik jedną oś. Łącznik zachodni posiada oś okienną oraz rząd poziomych okien bocznej klatki schodowej.

Instalacje: wod-kan, c.o., gaz, elektryczna, telefon.

OFICyna Wschodnia

Materiał:

fundamenty: murowane z cegły ceramicznej pełnej na zaprawie cementowo-wapiennej;

ściany: murowane z cegły ceramicznej pełnej na zaprawie cementowo-wapiennej, tynki zewnętrzne cementowo-wapienne (wtórne), wewnętrzne również cementowo-wapienne;

stropy: nad piwnicą sklepienia odcinkowe na belkach stalowych, stropy międzypiętrowe nad pokojami drewniane, nad kuchniami i korytarzami sklepienia odcinkowe na belkach stalowych; strop strychowy drewniany;

schody: obie klatki dwubiegowe na stropach odcinkowych ceglanych na belkach stalowych, klatka główna posiada okładzinę dębową stopni i podestów (dekorowane wolutami i kwiatowym ornamentem są nawet szczyty stopni) oraz dekoracyjną stalową balustradę o ornamente z esownic, z drewnianym profilowanym pochwytym. Skromniejszy wystrój klatki kuchennej obejmuje drewniane schody z ażurową balustradą z drewnianych toczonych tralek, z drewnianym profilowanym pochwytym;

dach: więźba drewniana krokwiowo-płatwiowa, dach pulpitowy kryty papą. Obróbki blacharskie: blacha ocynkowana.

podłogi: w pokojach drewniane parkiet dębowy układany w jodłę (właściciel mieszkania po zdjęciu podłogi odnalazł na niej datę 1900) lub deski sosnowe na których wtórne wykładziny dywanowe i PCV. W łazienkach i kuchniach współczesne gresy.

stolarka okienna: oryginalna stolarka okienna skrzynkowa polska zachowana szczątkowo w dawnym mieszkaniu Józefa Rendznera na piętrze: czteroskrzydłowe drzwi balkonowe o dolnych płycinach dekorowanych profilowanym lustrem, oprawione ramowo-płycinową boazerią, wychodzące na wykusz (aktualnie po renowacji) oraz zachowane w złym stanie okno w sąsiednim pokoju (ze zdemontowanymi skrzydłami zimowymi). Okna w mieszkaniu nr 1a (drugiej części dawnego mieszkania Rendznera) prawdopodobnie oryginalne, nie zbadane ze względu na brak dostępu. Oryginalne okna posiadają zawiasy czopowe i metalowe zawrotnice oraz uchylne nadświetla. Pozostałe okna wymienione po II wojnie światowej (drewniane skrzynkowe, zespolone lub PCV). Okna parteru (bez nadświetli) pochodzą z okresu przekształcania parterów na lokale mieszkalne zaraz po II wojnie św.

stolarka drzwiowa: drzwi do głównej klatki schodowej dwuskrzydłowe drewniane ramowo-płycinowe; drzwi do kuchennej klatki wtórne, płytowe, jednoskrzydłowe. Na głównej klatce schodowej oryginalne drewniane dwuskrzydłowe drzwi do mieszkań: na parterze ramowo-płycinowe o fasetowej dekoracji trzech płycin, w profilowanych ościeżnicach; na piętrach 1 i 2 ramowo-płycinowe o niezwykle bogatej dekoracji: profilowane uszakowe ościeżnice, dolne płyciny kwadratowe z masywnym, wypukłym lustrem o geometrycznej dekoracji; powyżej masywny profilowany gzyms, nad którym prostokątne płyciny zwieńczone przerwany frontonami wspartymi na profilowanych wspornikach, w polach frontonów wsparte na wolutowych cokołach wazy; supraporty w formie masywnych trójkątnych frontonów - całość w stylu neorenesansowym, wykonana zapewne w pracowni Rendznera. Drzwi na 3 piętrze analogiczne, lecz zamiast frontonów masywny gzyms zdobiony kostkowaniem. Drzwi w klatce kuchennej dość proste, drewniane, ramowo-płycinowe. Zachowane w mieszkaniach oryginalne drzwi drewniane jednoskrzydłowe, posiadają pięć profilowanych płycin z lustrami, niektóre z nich wysokie przeszklone nadświetla;

balkony: zachowana oryginalna stalowa balustrada nad wykuszem 1 piętra, ażurowa z połączonych ze sobą esownic (lecz nie identyczna z balustradą klatki głównej). Taras 2 piętra spoczywa na drewnianym stropie wykusza. Na balkonie powyżej współczesna balustrada z prostych metalowych prętów. Konstrukcja balkonu żelbetowa, współczesna.

wnętrza: całe 1 piętro budynku zajmowało mieszkanie właściciela – Józefa Rendznera. Obecnie jest podzielone na dwie części, a właścicielka części południowej odmówiła udostępnienia lokalu do badań. Wiadomo od niej, że w mieszkaniu zachowały się sztukaterie pod sufitem (?), przez okno widoczne są boazerie. W części północnej mieszkania zachował się, w pokoju z wykuszem, drewniany kasetonowy strop (obecnie po doskonałej konserwacji), spięty masywnym rzeźbionym zwornikiem i wsparty na wolutowych konsolach. Dolną część ścian przykrywają drewniane ramowo-płycinowe boazerie (w trakcie konserwacji). Elementy drewniane wystroju wewnątrz zostały zapewne wykonane w pracowni stolarskiej właściciela. Na ścianach pokoju, spod warstw późniejszej farby widoczne są fragmenty polichromii (meander).

W dwóch innych pokojach zachowały się dekoracje sztukatorskie (częściowo złożone) w postaci fryzów obiegających sufit, o kompozycjach ornamentalnych złożonych z motywów klasycznych; w centralnych częściach sufitów rozety (klasyczna okrągła z promieniście ułożonymi liśćmi akantu oraz delikatny pseudorokokowy plafon z kwiatowym ornamentem);

Plan: budynek na planie wydłużonego prostokąta z dwiema klatkami schodowymi: główną od południa (lekko wycofaną) i kuchenną od północy. Układ wewnątrz jednotraktowy, z późniejszymi podziałami. Partery przeznaczone pierwotnie na warsztat stolarski, po wojnie (lub krótko przed) przekształcone na mieszkania.

Bryła: Budynek czterokondygnacyjny, całkowicie podpiwniczony, kryty pulpitowym dachem. Południowa część budynku mieszcząca klatkę schodową węższa. Na 1 piętrze, w centralnej części elewacji wykusz na rzucie prostokąta, na jego dachu niewielki taran, powyżej balkon ostatniej kondygnacji.

Elewacje: zachodnia: siedmioosiowa (+ jednoosiowa wycofana część mieszcząca klatkę schodową), gładka, zwieńczona profilowanym gzymsem. Tynki pochodzą z okresu powojennego, lecz prawdopodobnie nie posiadała detalu architektonicznego. W centralnej osi wykusz i okna trójskrzydłowe, w pozostałych dwuskrzydłowe.

Instalacje: elektryczna, wod-kan, c.o. gazowa, telefon.

1. Miejscowość	Warszawa	5. Nazwa zabytku (jak w karcie), adres KAMIENICA CZYNSZOWA Z OFICYNAMI Warszawa, ul. Piękna 56	6. Zawartość załącznika c.d. opisu, verte: dokumentacja ikonograficzna
2. Gmina	Warszawa		
3. Powiat	Warszawa		
4. Województwo	mazowieckie		

OFICyna ZACHODNIA

Materiał:

fundamenty: murowane z cegły ceramicznej pełnej na zaprawie cementowo-wapiennej;

ściany: zewnętrzne murowane z cegły ceramicznej pełnej na zaprawie cementowo-wapiennej, tynki zewnętrzne zachowane szczytkowo (ślepa ściana od strony zachodniej otynkowana po wojnie tynkiem „barankiem”); wewnętrznie otynkowane, ściany wewnętrzne z cegły pełnej lub drewniane;

stropy: nad fragmentem podpiwniczenia pod klatką schodową strop odcinkowy na belkach stalowych, stropy międzykondygnacyjne oraz strop strychowy drewniane;

schody: konstrukcji drewnianej dwubiegowej, z balustradą z drewnianych toczonych tralek oraz drewnianym profilowanym pochwytem; malowane farbą olejną;

dach: pulpitowy, więźba dachowa krokwiowo-jętkowa, kryta papą na podkładzie z desek; obróbki blacharskie z blachy ocynkowanej;

podłogi: w pokojach parkiet taflowy dębowy (mozaika), w kuchniach i na klatce schodowej „podłoga biała” z desek sosnowych; na parterze na podłogach wtórnie wykładziny dywanowe i linoleum;

stolarka okienna: zachowana dwuskrzydłowa drewniana ościeżnicowa typu polskiego, okna parteru z uchylnymi nadświetlami, okna piętra sześciokwaterowe bez nadświetli, okna na czopowych zawiasach i z metalowymi zawrotnicami;

stolarka drzwiowa: drzwi zewnętrzne do klatki schodowej nie zachowane (zamurowane), drzwi wewnętrzne zachowane oryginalne drewniane ramowo-płycinowe, jedno- lub dwuskrzydłowe, w profilowanych ościeżnicach;

wnętrza: zachowane w złym stanie piece z białych kafli, z czego jeden zwieńczony dekoracyjnym masywnym fryzem o rysunku silnie zatartym przez wielokrotne malowanie.

Plan: Budynek na rzucie prostokąta z wejściem i klatką schodową od strony południowej. Każdą z kondygnacji zajmowało jedno mieszkanie. Układ wnętrz jednotraktowy w amfiladzie, obecnie wtórne podziały wnętrz.

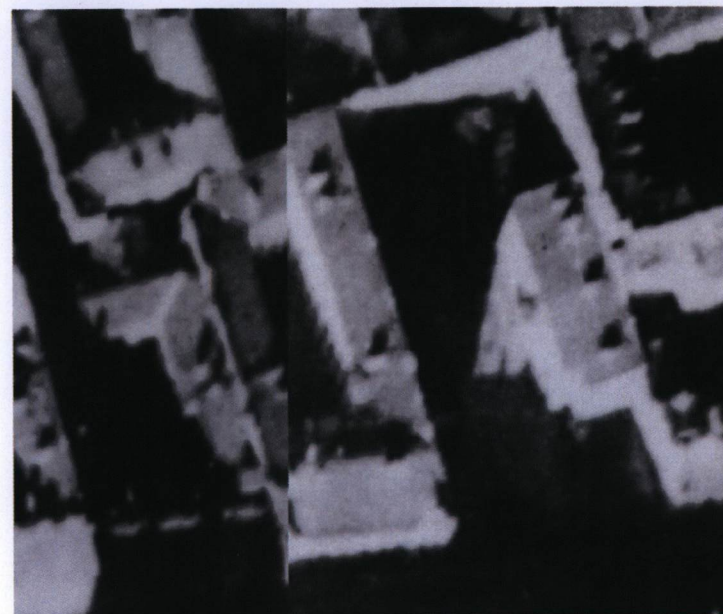
Bryła: dwukondygnacyjny budynek kryty pulpitowym dachem, posiada niewielkie podpiwniczenie pod klatką schodową.

Elewacje: Elewacja wschodnia pięcioosiowa, w południowej osi pierwotnie wejście do budynku (obecnie zamurowane). W pozostałych dwuskrzydłowe okna. Elewacja pierwotnie tynkowana (zachowany szczytkowo tynk), posiadała profilowane gzymsy: kordonowy i koronujący. Elewacja północna (szczytowa): jednoosiowa, z oknem I piętra zamurowanym.

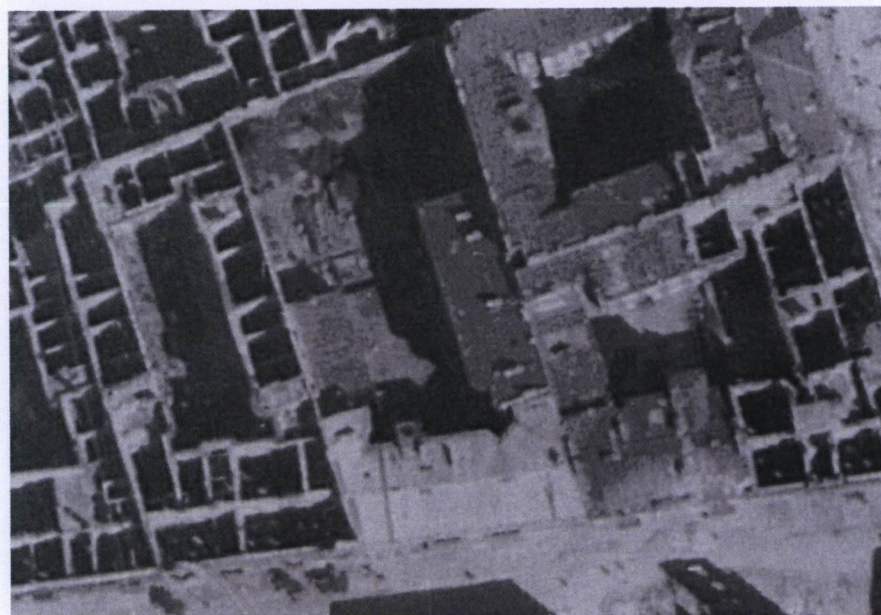
Instalacje: wod-kan, elektryczna, gazowa (odłączone).



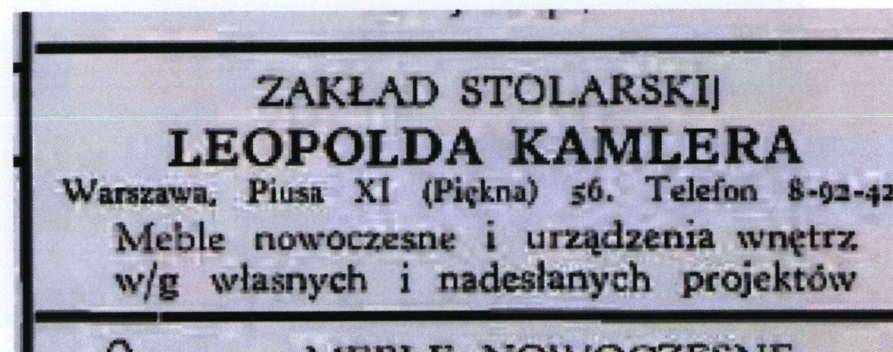
Wycinek planu blokowego Lindleya 1891-1908



Wycinek fotoplanu Warszawy z 1935 r.



Wycinek fotoplanu Warszawy z 1945 r.

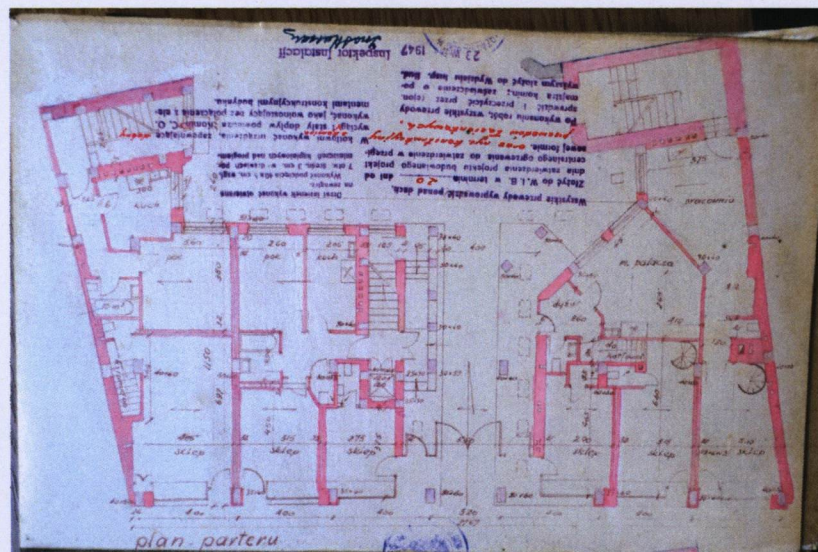
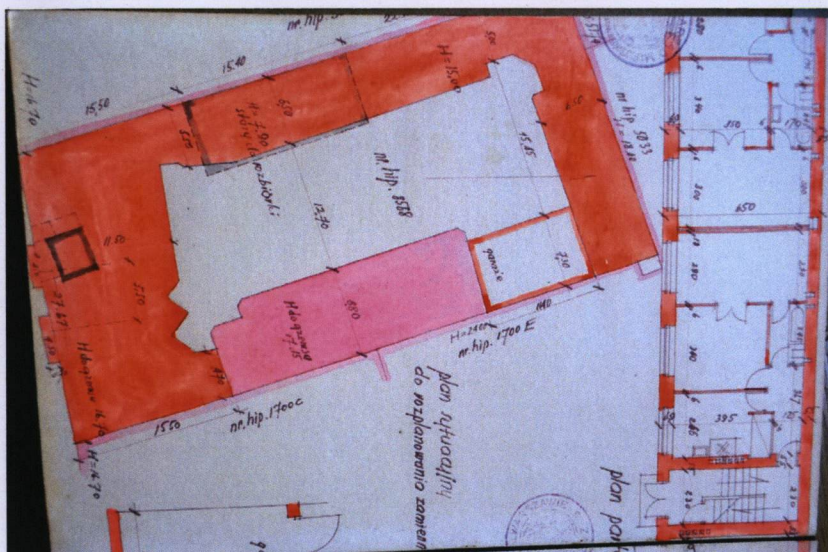


Reklama zakładu stolarskiego Kamlera z "Wnętrza" 1936

ZAŁĄCZNIK DO KARTY EWIDENCYJNEJ

Nr 3

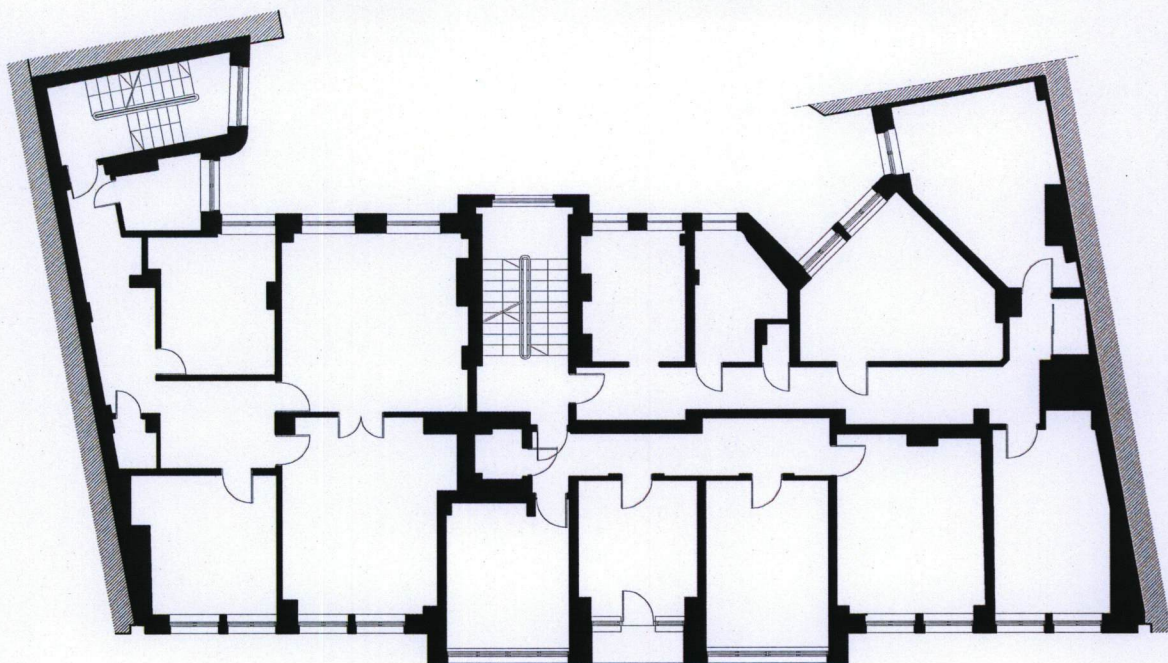
1. Miejscowość	Warszawa	5. Nazwa zabytku (jak w karcie), adres KAMIENICA CZYNSZOWA Z OFICYNAMI Warszawa, ul. Piękna 56	6. Zawartość załącznika dokumentacja ikonograficzna, verte: rzuty budynku frontowego 1:200 (parter i piętro)
2. Gmina	Warszawa		
3. Powiat	Warszawa		
4. Województwo	mazowieckie		



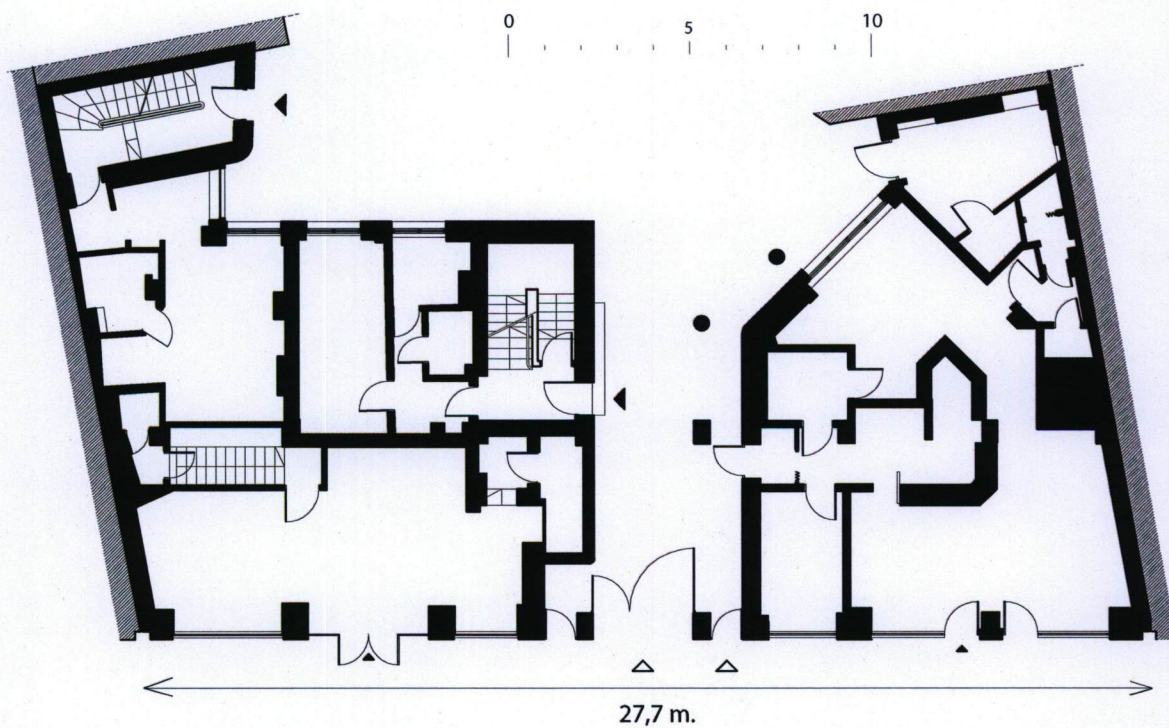
1, 2: Fotografie projektu J. Kobylińskiego z 1937 r. (zagospodarowanie działki i jeden z projektów rzutu parteru budynku frontowego)



3, 4: Niedatowane fotografie (ok. 1946 r.) zachowane w teczce obiektu w Archiwum Urzędu Miasta Stołecznego Warszawy, przedstawiające budynek frontowy w stanie surowym



RZUT I PIĘTRA 1:200



RZUT PARTERU 1:200

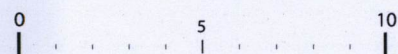
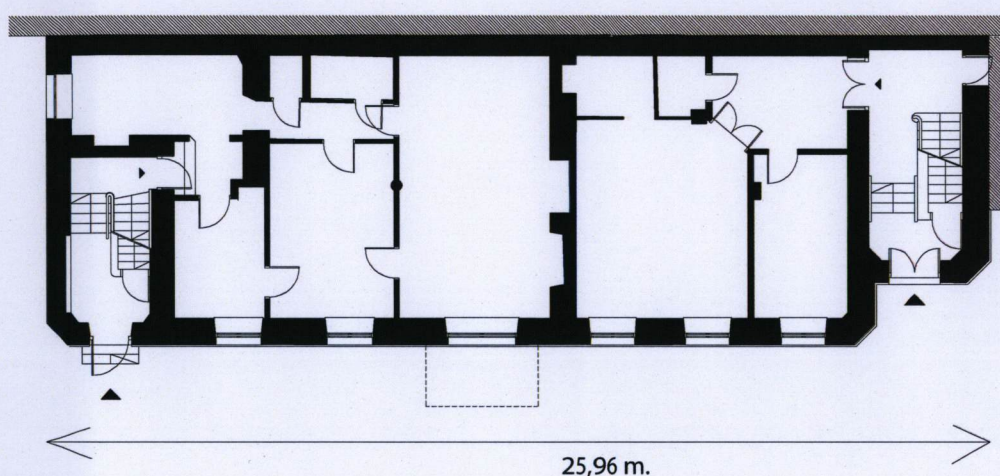
h do gzymsu: 15,63 m.



ZAŁĄCZNIK DO KARTY EWIDENCYJNEJ

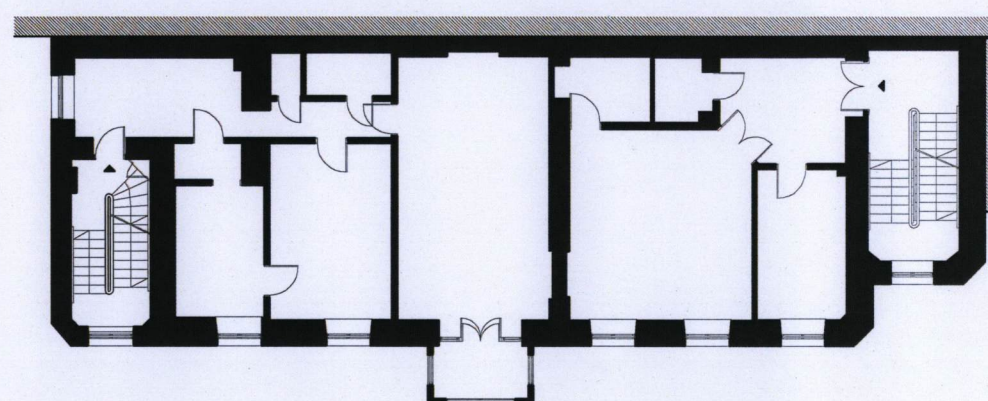
Nr 4

1. Miejscowość	Warszawa	5. Nazwa zabytku (jak w karcie), adres	6. Zawartość załącznika
2. Gmina	Warszawa	KAMIENICA CZYNSZOWA Z OFICYNAMI Warszawa, ul. Piękna 56	rzuty oficyny wschodniej (parter i piętro 1:200) verte: elewacje budynku frontowego i oficyny wschodniej
3. Powiat	Warszawa		
4. Województwo	mazowieckie		

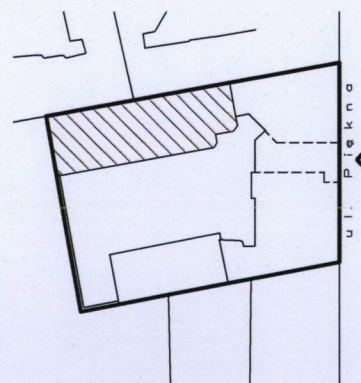


RZUT PARTERU 1:200

h do kalenicy: 20, 67 m



RZUT I PIĘTRA 1:200





ELEWACJA POŁUDNIOWA BUDYNKU FRONTOWEGO 1:200

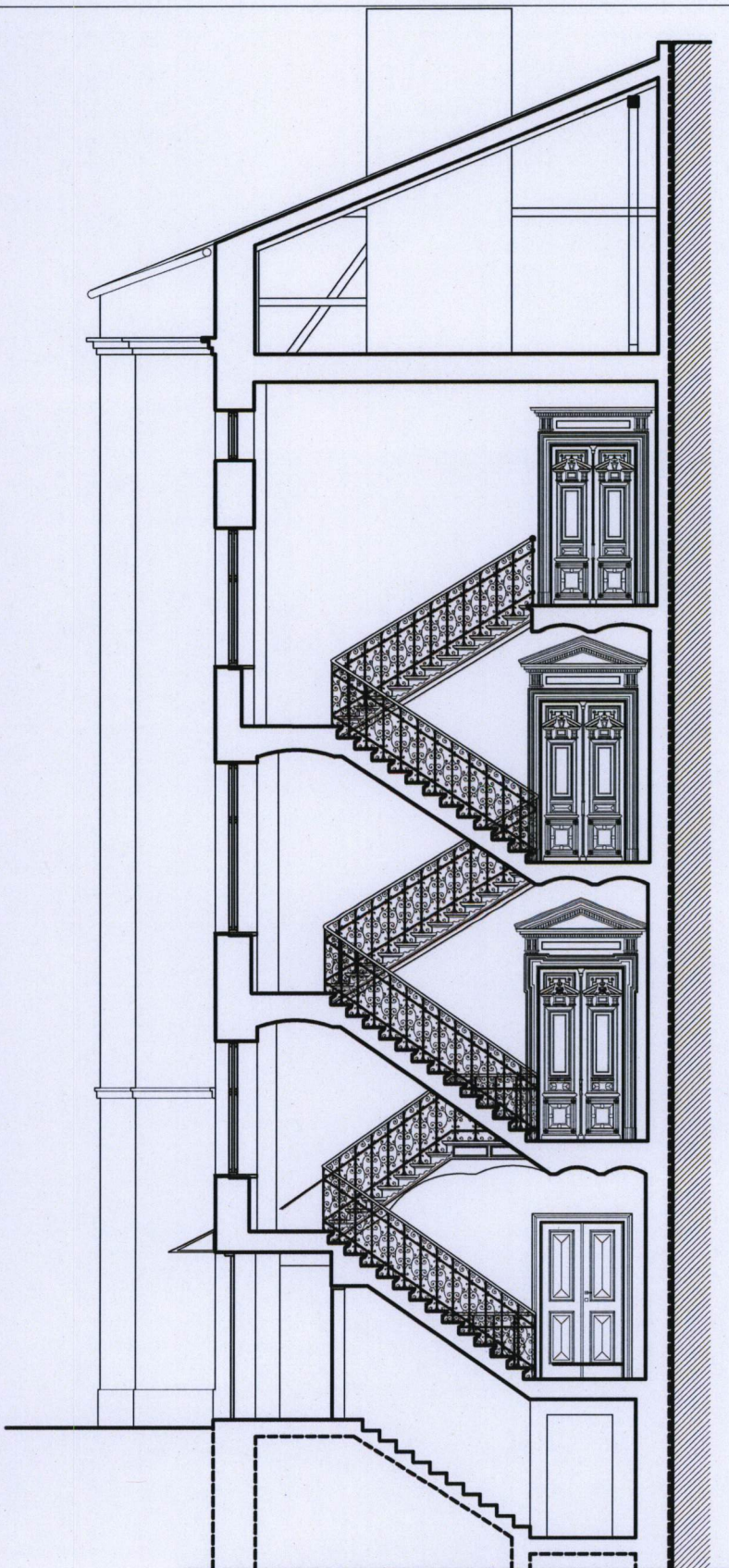


ELEWACJA ZACHODNIA OFICYNY WSCHODNIEJ 1:200

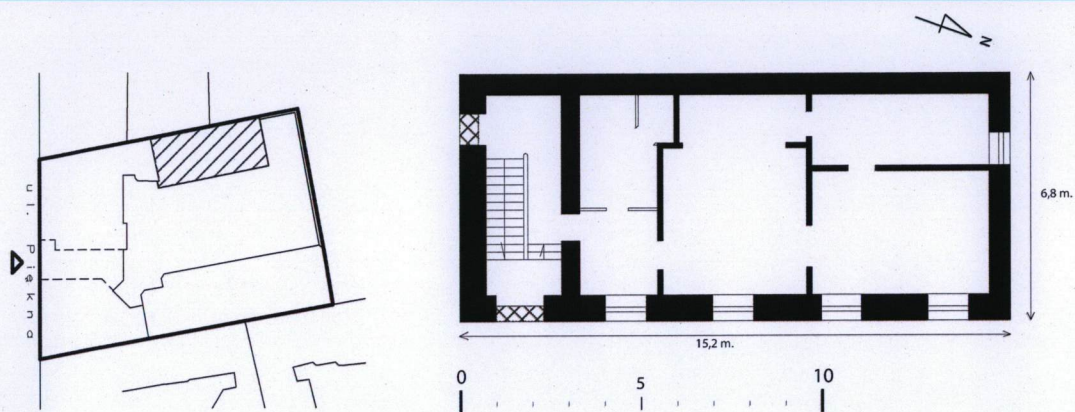
ZAŁĄCZNIK DO KARTY EWIDENCYJNEJ

Nr 5

1. Miejscowość	Warszawa	5. Nazwa zabudku (jak w karcie), adres	6. Zawartość załącznika
2. Gmina	Warszawa	KAMIENICA CZYNSZOWA Z OFICYNAMI Warszawa, ul. Piękna 56	przekrój oficyny wschodniej 1:100 verte: rzut parteru oficyny zachodniej 1:200, dokumentacja fotograficzna stanu obecnego oficyny zachodniej
3. Powiat	Warszawa		
4. Województwo	mazowieckie		



PRZEKRÓJ OFICYNY WSCHODNIEJ 1:100



h: 7,90 m.

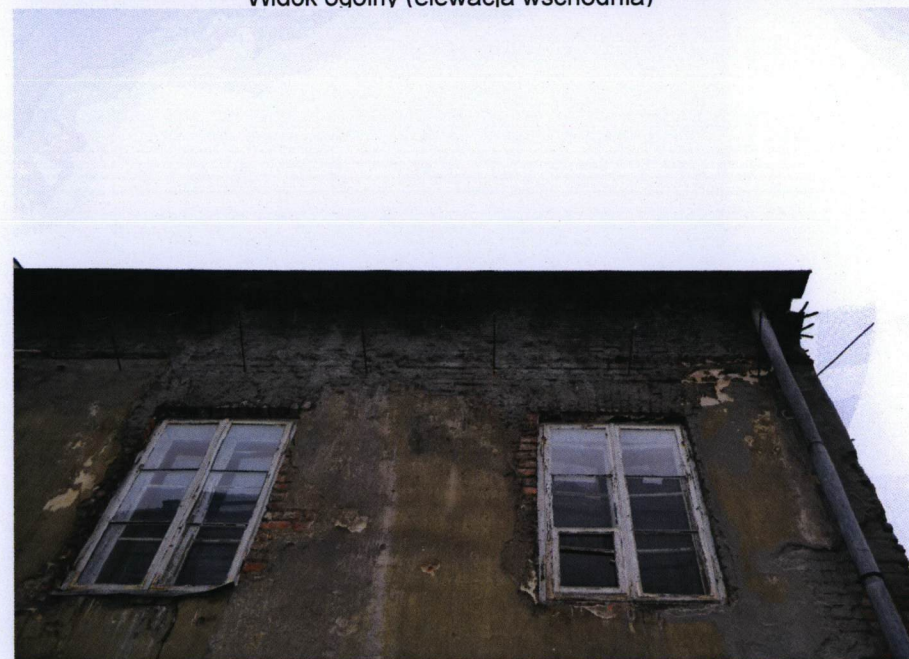
RZUT PARTERU OFICYNY ZACHODNIEJ 1:200



Widok ogólny (elewacja wschodnia)



Odsłonięte nadproże okna



Fragment elewacji wschodniej

ZAŁĄCZNIK DO KARTY EWIDENCYJNEJ

Nr 6

1. Miejscowość	Warszawa	5. Nazwa zabytku (jak w karcie), adres KAMIENICA CZYNSZOWA Z OFICYNAMI Warszawa, ul. Piękna 56	6. Zawartość załącznika dokumentacja fotograficzna stanu obecnego - oficyna zachodnia
2. Gmina	Warszawa		
3. Powiat	Warszawa		
4. Województwo	mazowieckie		



1. Okno w elewacji wschodniej
- 2, 3. Zachowana wewnętrzna stolarka drzwiowa
4. Jeden z pieców w mieszkaniu na parterze
5. Widok ogólny mieszkania na parterze
6. Zawrotnica okienna



Schody na piętro



Zachowany piec na piętrze



Stolarka drzwiowa na piętrze



Piwnica pod klatką schodową



Zachowany parkiet taflowy w jednym z pokoiów na piętrze



Piec na piętrze z dekoracyjnym fryzem

ZAŁĄCZNIK DO KARTY EWIDENCYJNEJ

Nr 7

1. Miejscowość	Warszawa	5. Nazwa zabytku (jak w karcie), adres KAMIENICA CZYNSZOWA Z OFICYNAMI Warszawa, ul. Piękna 56	6. Zawartość załącznika dokumentacja fotograficzna stanu obecnego - oficyna zachodnia verte: budynek frontowy
2. Gmina	Warszawa		
3. Powiat	Warszawa		
4. Województwo	mazowieckie		



1, 2: Wieżba dachowa



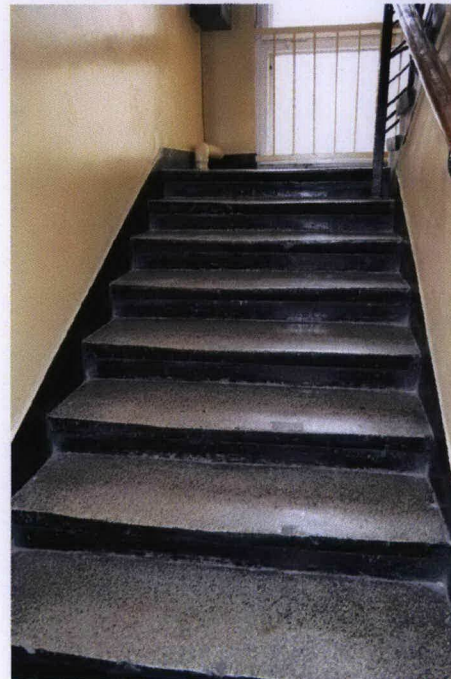
3. Podest klatki schodowej
4. Sklepienie odcinkowe fragmentu podpiwniczenia pod klatką schodową



Elewacja podwórzowa budynku frontowego



Łącznik z oficyną zachodnią



Główna klatka schodowa



Współczesne drzwi do mieszkań



Widok ogólny budynku frontowego



Fragment elewacji południowej - okna

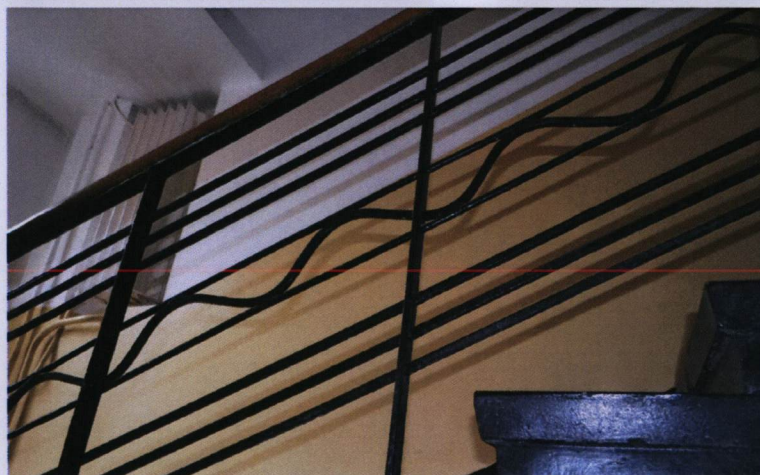
ZAŁĄCZNIK DO KARTY EWIDENCYJNEJ

Nr 8

1. Miejscowość	Warszawa	5. Nazwa zabytku (jak w karcie), adres KAMIENICA CZYNSZOWA Z OFICYNAMI Warszawa, ul. Piękna 56	6. Zawartość załącznika dokumentacja fotograficzna stanu obecnego - budynek frontowy verte: oficyna wschodnia
2. Gmina	Warszawa		
3. Powiat	Warszawa		
4. Województwo	mazowieckie		

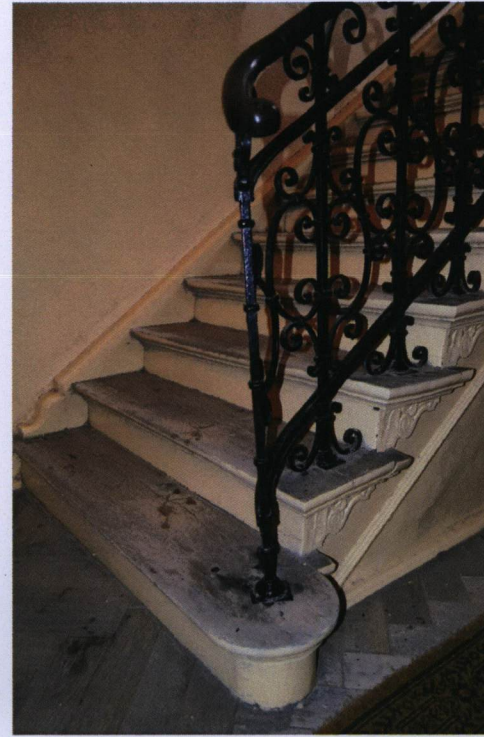


1. Drzwi do piwnicy (w głównej klatce schodowej)
2. Boczna klatka schodowa
3. Widok przejazdu bramnego
4. Balustrada schodów (identyczna na obu klatkach schodowych)
5. Detal elewacji podwórzowej (okna)





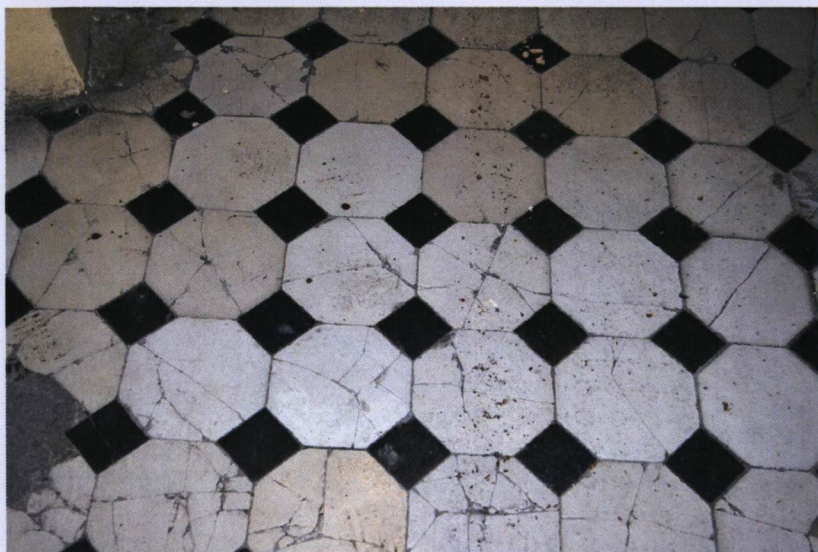
1. Widok ogólny (elewacja zachodnia)
2. Balustrada balkonowa nad tarasem wykusza
3. Drzwi do głównej klatki schodowej
4. Wykusz
5. Balustrada głównej klatki schodowej
6. Widok schodów w głównej klatce schodowej



ZAŁĄCZNIK DO KARTY EWIDENCYJNEJ

Nr 9

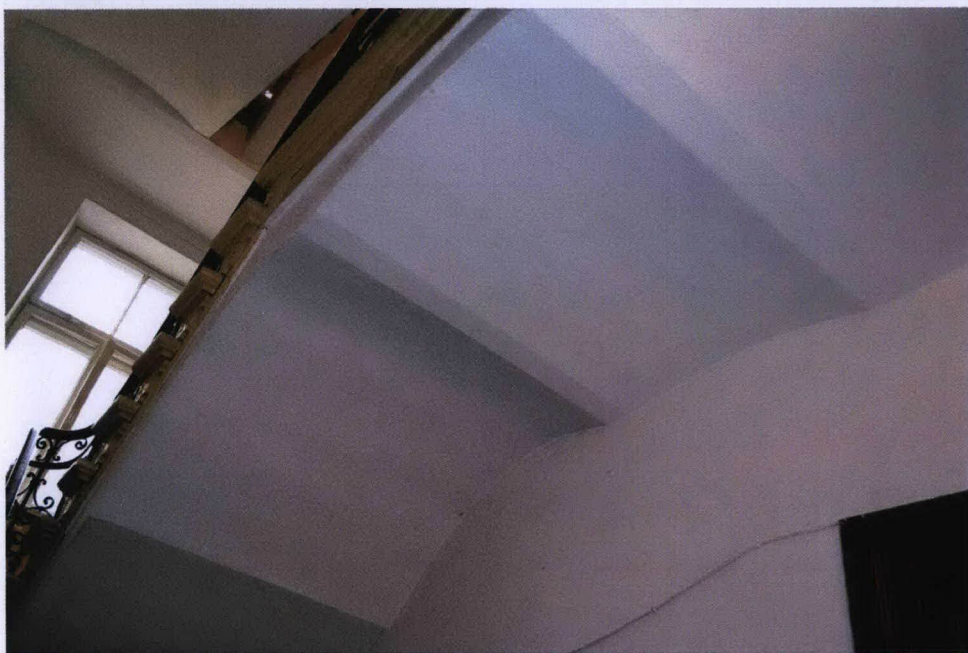
1. Miejscowość	Warszawa	5. Nazwa zabytku (jak w karcie), adres KAMIENICA CZYNSZOWA Z OFICYNAMI Warszawa, ul. Piękna 56	6. Zawartość załącznika dokumentacja fotograficzna stanu obecnego- oficyna wschodnia
2. Gmina	Warszawa		
3. Powiat	Warszawa		
4. Województwo	mazowieckie		



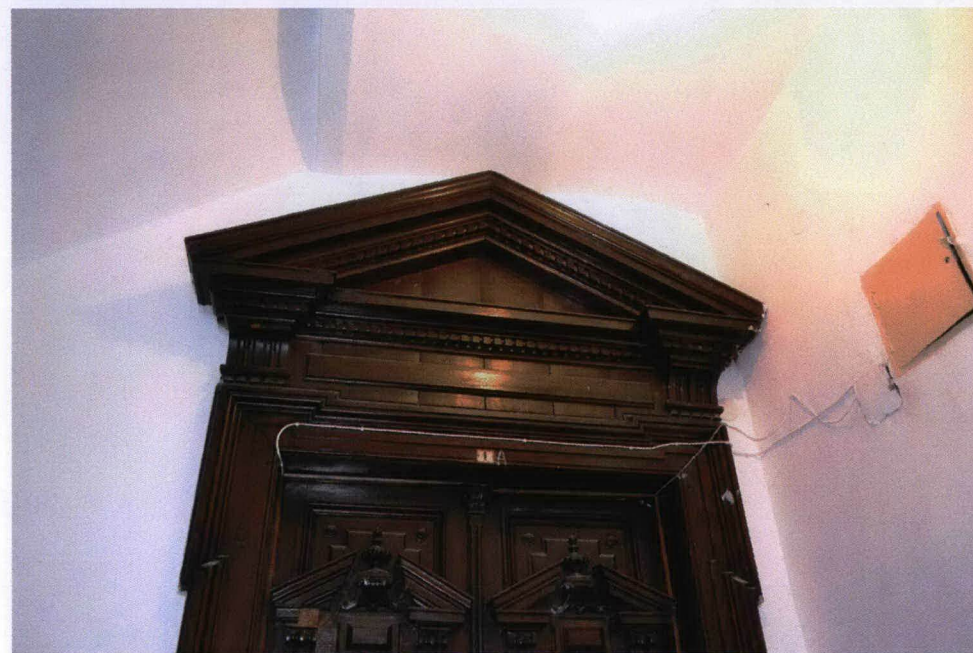
1. Podest głównej klatki schodowej (parter)
2. Balustrada schodów na głównej klatce schodowej



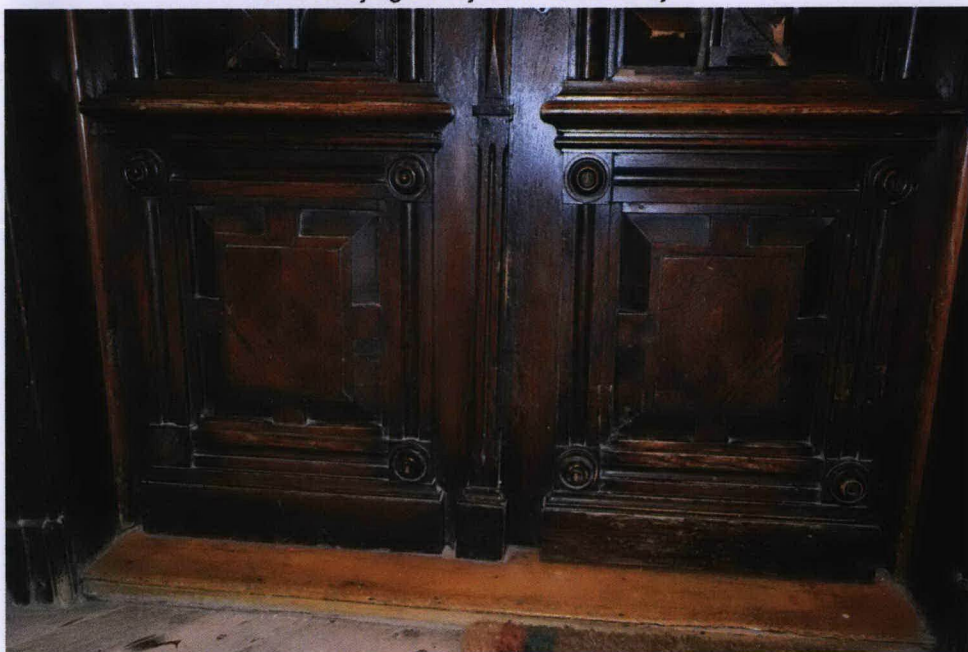
3. Dekoracja szczytów stopni (główna klatka schodowa)
4. Podest półpiętra (główna klatka schodowa)



Konstrukcja głównej klatki schodowej



Supraporta drzwi 1 i 2 piętra (klatka główna)



Dolne płyciny drzwi do mieszkań (główna klatka schodowa)

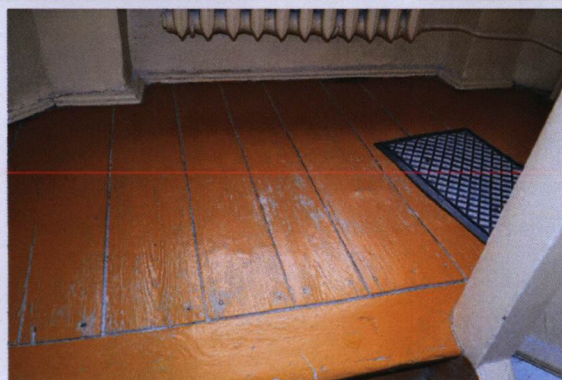
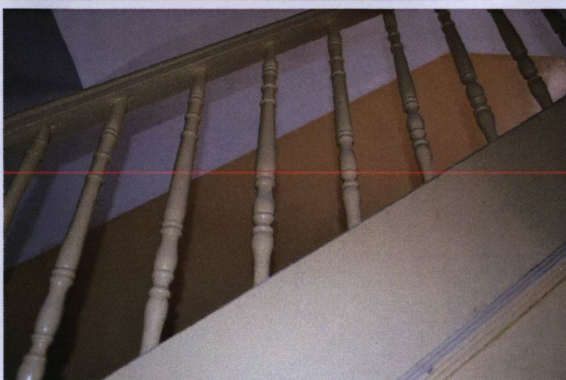
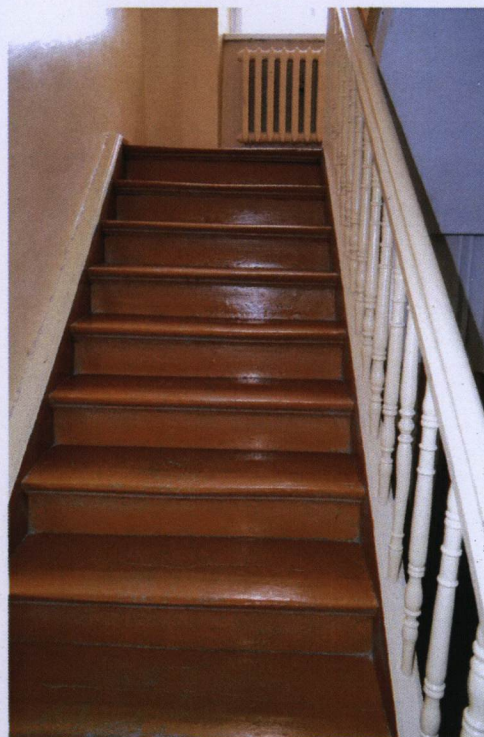


Drzwi do mieszkania na 2 piętrze głównej klatki schodowej

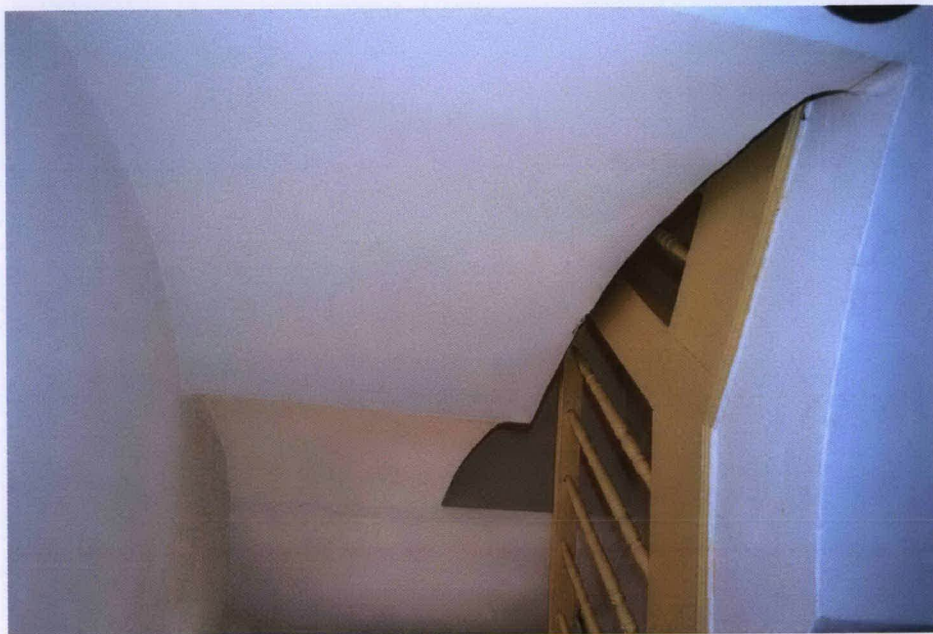
ZAŁĄCZNIK DO KARTY EWIDENCYJNEJ

Nr 10

1. Miejscowość	Warszawa	5. Nazwa zabytku (jak w karcie), adres KAMIENICA CZYNSZOWA Z OFICYNAMI Warszawa, ul. Piękna 56	6. Zawartość załącznika dokumentacja fotograficzna stanu obecnego- oficyna wschodnia
2. Gmina	Warszawa		
3. Powiat	Warszawa		
4. Województwo	mazowieckie		



1. Drzwi do mieszkań na głównej klatce schodowej
2. Drzwi do mieszkań na klatce kuchennej
3. Schody na klatce kuchennej
4. Stolarka okienna kuchennej klatki schodowej
5. Balustrada schodów klatki kuchennej
6. Podest schodów klatki kuchennej



Konstrukcja kuchennej klatki schodowej



Klamka okna w kuchennej klatce schodowej



Okno wykusza

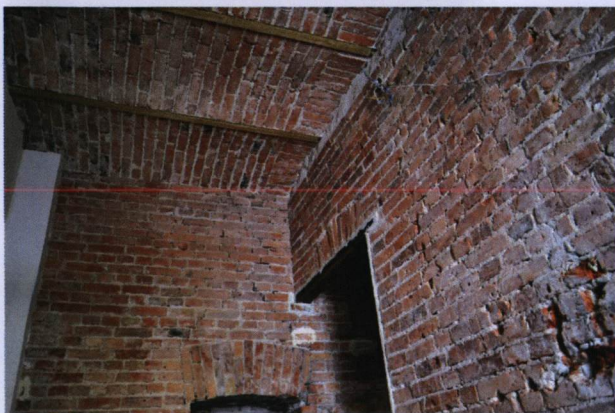
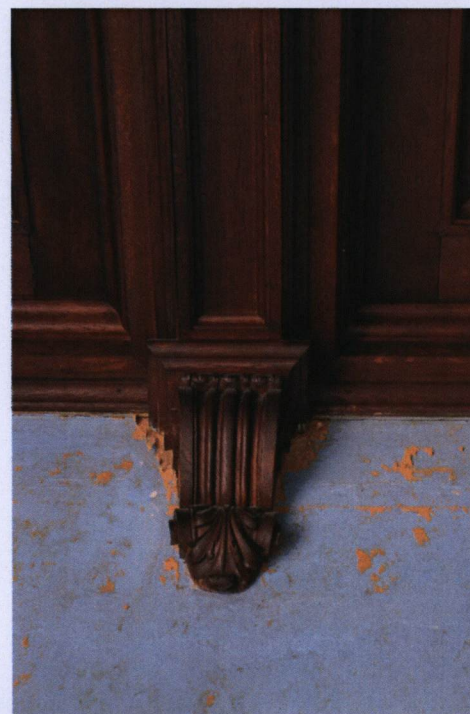
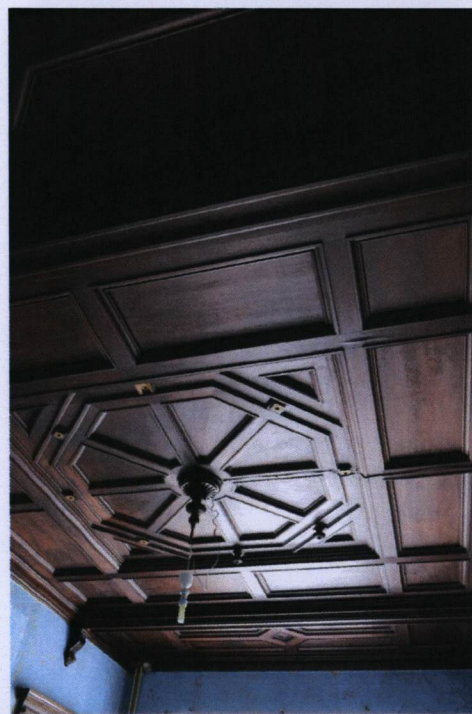


Okna południowej części mieszkania Rendznera

ZAŁĄCZNIK DO KARTY EWIDENCYJNEJ

Nr 11

1. Miejscowość	Warszawa	5. Nazwa zabytku (jak w karcie), adres KAMIENICA CZYNSZOWA Z OFICYNAMI Warszawa, ul. Piękna 56	6. Zawartość załącznika dokumentacja fotograficzna stanu obecnego- oficyna wschodnia - dawne mieszkanie Józefa Rendznera
2. Gmina	Warszawa		
3. Powiat	Warszawa		
4. Województwo	mazowieckie		



- 1, 5: Odsłonięta konstrukcja sklepień odcinkowych nad dawnymi kuchniami
2. Strop kasetonowy w salonie z wykuszem
3. Wolutowa konsola podtrzymująca strop kasetonowy
4. Zachowana futryna drzwi do południowej części mieszkania
6. Dębowy parkiet układany w jodłę w salonie (układ drabinkowy wtórny, w miejscu dawnego pieca)



1. Drzwi balkonowe w salonie prowadzące do wykusza
2. Zawias czopowy drzwi balkonowych
- 3, 4: Zachowana ramowo-płycinowa stolarka drzwiowa
5. Zniszczony strop drewniany nad wykuszem

ZAŁĄCZNIK DO KARTY EWIDENCYJNEJ

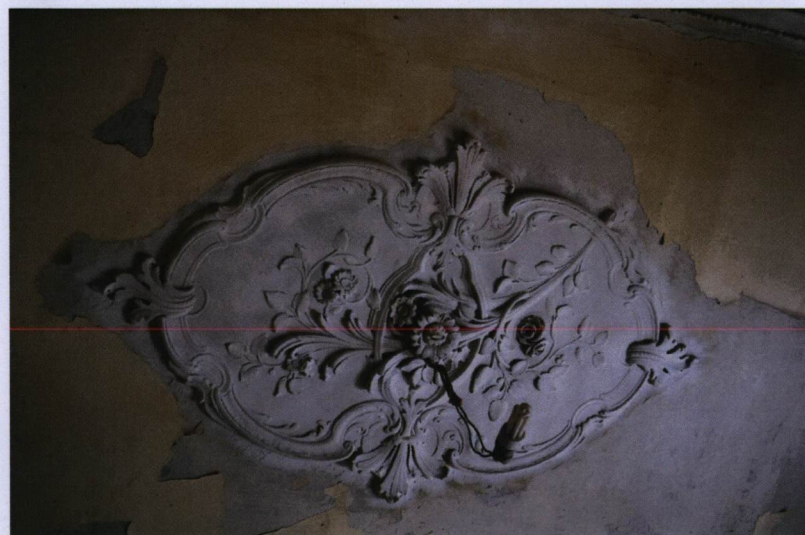
Nr 12

1. Miejscowość	Warszawa	5. Nazwa zabytku (jak w karcie), adres KAMIENICA CZYNSZOWA Z OFICYNAMI Warszawa, ul. Piękna 56	6. Zawartość załącznika dokumentacja fotograficzna stanu obecnego- oficyna wschodnia - dawne mieszkanie Józefa Rendznera
2. Gmina	Warszawa		
3. Powiat	Warszawa		
4. Województwo	mazowieckie		



1. W salonie z wykuszem zachowana drewniana ramowo-płycinowa boazeria - obecnie w trakcie prac konserwatorskich

2. Fragmenty polichromii na ścianach salonu



3, 4: Dekoracja sztukatorska zachowana w dwóch mniejszych pokojach



W dwóch pokojach północnej części dawnego mieszkania Rendznera zachowały się wysokiej jakości dekoracje sztukatorskie sufitów