

OŚRODEK DOKUMENTACJI
ZABYTEKÓW W WARSZAWIE
KARTA EWIDENCYJNA ZABYTEKÓW
ARCHITEKTURY I BUDOWNICTWA

A B C D E F G H I J K L Ł M N O P R S T U W X Y Z NR

1387

1. Obiekt

DOM MIESZKALNY (KAMIENICA)

2. Czas powstania

1892 r.

3. Miejscowość

WARSZAWA

11. Zdjęcia, rzut, przekrój, sytuacja, orientacja



PLAN ORIENTACYJNY
SKALA 1:10 000

0 100 200 300m



IL. 1 WIDOK BUDYNKU
OD UL. PIĘKNEJ

4. Adres

ul. Piękna 22

nr hipoteczny

5. Przynależność administracyjna

województwo mazowieckie

dzielnica Śródmieście

6. Poprzednie nazwy miejscowości

WARSZAWA

7. Przynależność administracyjna przed 1 VI 1975

województwo warszawskie

powiat

8. Właściciel i jego adres

9. Użytkownik i jego adres

Administracja Domów Komunalnych nr 14
00-539 Warszawa, ul. Piękna 3a

10. Rejestr zabytków

Nr

data

Budynek wzniesiono dla Wolfa Ołtuskiego i Szymona Szeinbruna w 1892 r. wg projektu architekta Karola Kozłowskiego. Zyskał plan zbliżony do prostokąta z wewnętrznym podwórzem-studnią, zamkniętym czterokondygnacyjną częścią frontową z suteroną oraz pięciokondygnacyjnymi oficynami bocznymi i taką samą oficyną poprzeczną. Na osi centralnej znajdował się przejazd, drugi prowadzący do niewielkiego ogrodu w głębi posesji umiejscowiony był bliżej wschodniej granicy działki.

Na każdej kondygnacji kamienicy zaplanowano 6 mieszkań: po 2 w części frontowej i w oficynie poprzecznej oraz po 1 w obu oficynach bocznych. Do mieszkań części frontowej prowadziły wejścia przez reprezentacyjną klatkę schodową obok przejazdu i przez klatki schodowe gospodarcze w oficynach bocznych. Mieszkania ww oficyn były dostępne tylko z klatek gospodarczych. W oficynie poprzecznej zaprojektowano oryginalne rozwiązanie komunikacji. Główną, reprezentacyjną klatkę schodową umieszczono z tyłu, a wejście do niej zaplanowano z przejazdu bramnego. Tuż obok niej była druga klatka – gospodarcza, nie połączona z nią komunikacyjnie.

Kamienica była wyposażona w kanalizację. Miała oświetlenie gazowe, a mieszkania ogrzewano piecami kaflowymi. Otrzymała bogaty wystrój wewnętrzny. Najbardziej reprezentacyjne pokoje miały sztukaterie na suficie, ozdobne piece, dekoracyjne podłogi, zdobione drzwi wejściowe.

Taryffy miasta st. Warszawy odnotowują kolejnych właścicieli: od 1896 do 1898 r. był to hr Gustaw Tarnowski, w latach 1898 – 1900 - Jakób Lothe, potem ponownie G. Tarnowski, od 1921 do 1927 r. Klara z Kociołkiewiczów Górecka, która sprzedała posesję Ludwikowi Górskiemu. Jeszcze w tym samym 1927 r. nieruchomość przeszła w ręce Józefa Antoniego Majera. Od 1931 r. należała już do małżonków Zbigniewa Franciszka i Krystyny ze

SYTUACJA:

Kamienica położona jest w Centrum Warszawy, w zabudowie zwartej, w kwartale między ulicami: Marszałkowską, Piękną, Kruczą i Wilczą. Od wschodu i zachodu sąsiadują z nią budynki wzniesione w latach ostatnich tj. między 1995 a 2004 r. – 7-8 kondygnacyjny gmach Raiffeisen Banku (oddzielony od posesji kamienicy metalowym ogrodzeniem) i 7-10 kondygnacyjny budynek mieszkalno-biurowy. W głębi od strony zachodniej budynek sąsiaduje ze szkołą im. Cecylii Zyberk-Plater.

MATERIAŁ I KONSTRUKCJA:

Budynek jest murowany i otynkowany, całkowicie podpiwniczony. Układ konstrukcyjny podłużny dwutraktowy i jednoraktowy. Posadowienie budynku na ławach ceglanych. Ściany działowe z cegły.

Stropy: nad piwnicami odcinkowe z cegły pełnej, oparte na ścianach nośnych i częściowo na belkach stalowych. Stropy kondygnacji nadziemnych drewniane. Strop w części frontowej nad 2-gim piętrem żelbetowy monolityczny, nad 3-cim piętrem żelbetowy typu WPS. Stropy nad niektórymi łazienkami i kuchniami żelbetowe (strop odcinkowy na belkach stalowych). Sklepienie frontowego przejazdu bramnego – żaglaste, przejazdu w oficynie – płaski strop.

Wieżba dachowa: drewniana płatwiowo-kleszczowa i krokwiowa, pokrycie dachu papą na deskowaniu.

Nadproża: nad otworami płaskie, ceglane.

Balkony: w fasadzie płytowe kamienne oparte na dwu wspornikach, balustrady z kamiennych tralek. Balkony na elewacji podwórzowej – sklepienie odcinkowe z cegły oparte na belkach stalowych oraz płytowe stalowe na wspornikach ażurowych. Balustrady ażurowe metalowe ozdobne (w podwórzu o motywach roślinnych, w oficynie poprzecznej od tyłu o motywach geometrycznych).

Schody wewnętrzne międzypiętrowe: dwubiegowe w konstrukcji ceglanej (strop odcinkowy na belkach stalowych), schody piwniczne w konstrukcji drewnianej. Balustrady schodów reprezentacyjnych żeliwne o geometrycznych motywach z pochwytyami drewnianymi, schodów gospodarczych – drewniane z toczonymi tralkami.

Posadzki: w pomieszczeniach mieszkalnych ozdobny parkiet drewniany (wielobarwny, mozaikowy), w bramie przejazdowej frontowej posadzki z płytek ceramicznych. Stopnie schodów klatek reprezentacyjnych kamienne – marmurowe i z piaskowca, spoczniki z terakoty i lastriko. Stopnie schodów gospodarczych drewniane.

Drzwi wewnętrzne: drewniane płycinowe jedno i dwu-skrzydłowe pełne i z przeszkleniami, z nadświetlami; w mieszkaniu nr 2 maserowane, drzwi wejściowe do mieszkań z supraportami o roślinnej dekoracji.

Drzwi zewnętrzne: brama i wrota wejściowe ozdobne, ażurowe, metalowe, częściowo szklone, półkoliście przesklepione. Drzwi wejściowe do klatek schodowych dwuskrzydłowe płycinowe z przeszkleniami.

Okna: drewniane ościeżnicowe podwójne (polskie), dwudzielne i trójdzielne (na elewacji podwórzowej) ze szczeblinami i nadświetlami. W fasadzie okna ze słupkami przechodzącymi i wewnętrznymi okiennicami. Niektóre okna z PCV odtwarzające pierwotne podziały, niektóre w oficynach współcześnie okratowane

| | | | |
|---|---|---|---|
| <p>14. Kubatura</p> <p>13 791 m³</p> | <p>15. Powierzchnia użytkowa</p> <p>3 019 m²</p> | <p>16. Przeznaczenie pierwotne</p> <p>kamienica mieszkalna, usługi (warsztaty rzemieślnicze)</p> | <p>17. Użytkowanie obecne</p> <p>kamienica mieszkalna, usługi</p> |
| <p>18. Prace budowlane i konserwatorskie, ich przebieg i dokumentacja (po 1945 r.)</p> <p>Kamienica przetrwała do II wojny światowej bez większych zmian w stosunku do stanu pierwotnego. W 1939 r. wskutek wybuchu bomby lotniczej we wschodniej części budynku frontowego uszkodzony został jego dach i górna kondygnacja. W 1944 r. ponownie, tym razem całkowicie wypalony został dach w ww. części i wschodnia oficyna boczna, gdzie pozostały jedynie mury zewnętrzne, klatka kuchenna i niektóre ściany w parterze. Dach zburzony został też w oficynie poprzecznej.</p> <p>Pierwsze prace budowlane podjęto w 1945 r. W 1946 r. odbudowano czwarte piętro oficyny poprzecznej wg proj. J. Kalbarczyka. W 1947 r. Wydział Urbanistyki BOS nakazał rozebranie zrujnowanej oficyny wschodniej do wysokości parteru. Ostatecznie rozebrano tę część budynku w końcu lat 50-tych zeszłego stulecia.</p> <p>Pożar dachu w oficynie poprzecznej w 1950 r. spowodował konieczność wymiany całej więźby na nową. Wówczas zbito spękane tynki zewnętrzne, gzymsy i inne elementy wystroju architektonicznego w elewacji frontowej kamienicy (do wysokości parteru). Obecnie jest ona otynkowana na nowo.</p> <p>W latach ostatnich (1995 – 2003) przeprowadzono prace zabezpieczające kamienicę przed katastrofą budowlaną. W 2003 r. opracowano dokumentację projektową – wykonawczą remontu kapitalnego budynku, w oparciu o którą planowane są przyszłe prace budowlane.</p> <p>Kamienica nie jest obecnie użytkowana w całości. Ze względu na zły stan techniczny więźby dachowej i stropów wykwaterowano lokatorów i wyłączono z użytkowania większą część mieszkań od frontu kamienicy.</p> | | <p>19. Stan zachowania (fundamenty, ściany zewnętrzne, ściany wewnętrzne, sklepienia, stropy, konstrukcje dachowe pokrycie dachu, wyposażenie i instalacje)</p> <p>Budynek w bardzo złym stanie technicznym. Zarówno w części frontowej jak i w oficynach występują liczne spękania ścian i nadproży. Budynek wzmocniony za pomocą opasek i ściąгов stalowych. Wiele otworów okiennych i brama wzmocnione rozparciami drewnianymi.</p> <p>Mury piwnic zawilgocone z lokalnymi ubytkami cegieł i zaprawy. Stropy nad piwnicami znacznie zawilgocone z występującymi miejscowymi ubytkami i skorodowanymi partiami cegieł. Stropy międzypiętrowe na belkach drewnianych ze znacznymi odkształceniami ugięć ponadnormatywnych, uszkodzone korozją biologiczną, nie spełniają norm użytkowych i wymagają wymiany. Stropy żelbetowe i z płyt WPS nad II i III piętrem części frontowej zarysowane podczas odkształceń budynku w czasie robót budowlanych przy obiektach sąsiednich (od strony wschodniej i zachodniej). Dach budynku wraz z pokryciem w złym stanie technicznym, jest trwale odkształcony i nie posiada sztywności przestrzennej – wymaga wzmocnienia i remontu.</p> <p>Kamienica w wyniku realizacji nowych budynków po obu jej stronach ma naruszoną stateczność, liczne pęknięcia, rozwarstwienia i przemieszczenia elementów – wymaga naprawy i przywrócenia bezpiecznej pracy statycznej układu konstrukcyjnego. Odpadające tynki z balkonów i ścian, skorodowane płyty balkonowe, zniszczona stolarka drzwiowa i okienna wymagają remontu.</p> | |
| <p>20. Najpilniejsze postulaty konserwatorskie</p> <p>Remont kapitalny należałoby poprzedzić rzetelnymi ekspertyzami technicznymi, które jednoznacznie odpowiedziałyby na pytanie: czy realizowany zakres remontu przywróci bezpieczną i trwałą pracę statyczną kamienicy ?</p> | | | |

21. Akta archiwalne i źródła ikonograficzne (rodzaj, numer i miejsce przechowywania)

Kolekcja Planów Architektonicznych, zbiory Archiwum Państwowego m. st. Warszawy – Plan Lindleya z 1890 r., posesja przy ul. Pięknej, nr hip. 1757 (blok 269)

PLANY:

1. Mapa topograficzna Polski, Warszawa-Śródmieście, Warszawa 2002

PROJEKTY:

Projekt wykonawczy – remont kapitalny budynku mieszkalnego, zabytkowego przy ul. Pięknej 22 w Warszawie. Autorzy: inż. W. Janus, arch. arch. K. Janus, T. Jankowiak, P. Gwizdała. Archimedia – architekci & inżynierowie, Poznań 07.2003 r.

FOTOGRAFIE:

1. Widok ul. Piusa XI (ob. Pięknej) w 1937 r.. Repr. [z:] Kasprzycki J., Herbaty pana Adama. [w:] *Korzenie miasta*, Warszawa 1996, s. 191
2. Fragment zniszczonego Śródmieścia Warszawy. Fotoplan z 1944/45 r. Repr. z wystawy zorganizowanej w XII 2004 r. w Bibliotece Publicznej m. st. W-wy
3. Zniszczona oficyna Biblioteki Publicznej m. st. W-wy. Repr. jw.

22. Bibliografia

1. Kasprzycki J., Herbaty pana Adama. [w:] *Korzenie miasta*, Warszawa 1996
2. Chmielarska-Łoś B., Popławska-Bukała E., *Wytyczne konserwatorskie do projektu koncepcyjnego nowego podziału lokali w budynku przy ul. Pięknej 22 w Warszawie*, Warszawa 1994, mps w zbiorach ZDK (tam szczegółowa bibliografia)

23. Uwagi różne

24. Opracowanie karty ewidencyjnej

tekst Bogdan Popławski, grudzień 2004

plany, rysunki j. W

zdjęcia fotograficzne Ewa Popławska – Bukała, luty 1994, grudzień 2004

Miejsce przechowywania negatywów : archiwum autora

KARTA PO WYPEŁNIENIU PODLEGA OCHRONIE NA PODSTAWIE PRZEPISÓW PRAWA AUTORSKIEGO

25. Adnotacje o inspekcjach, informacje o zmianach (daty, imiona i nazwiska wypełniających)

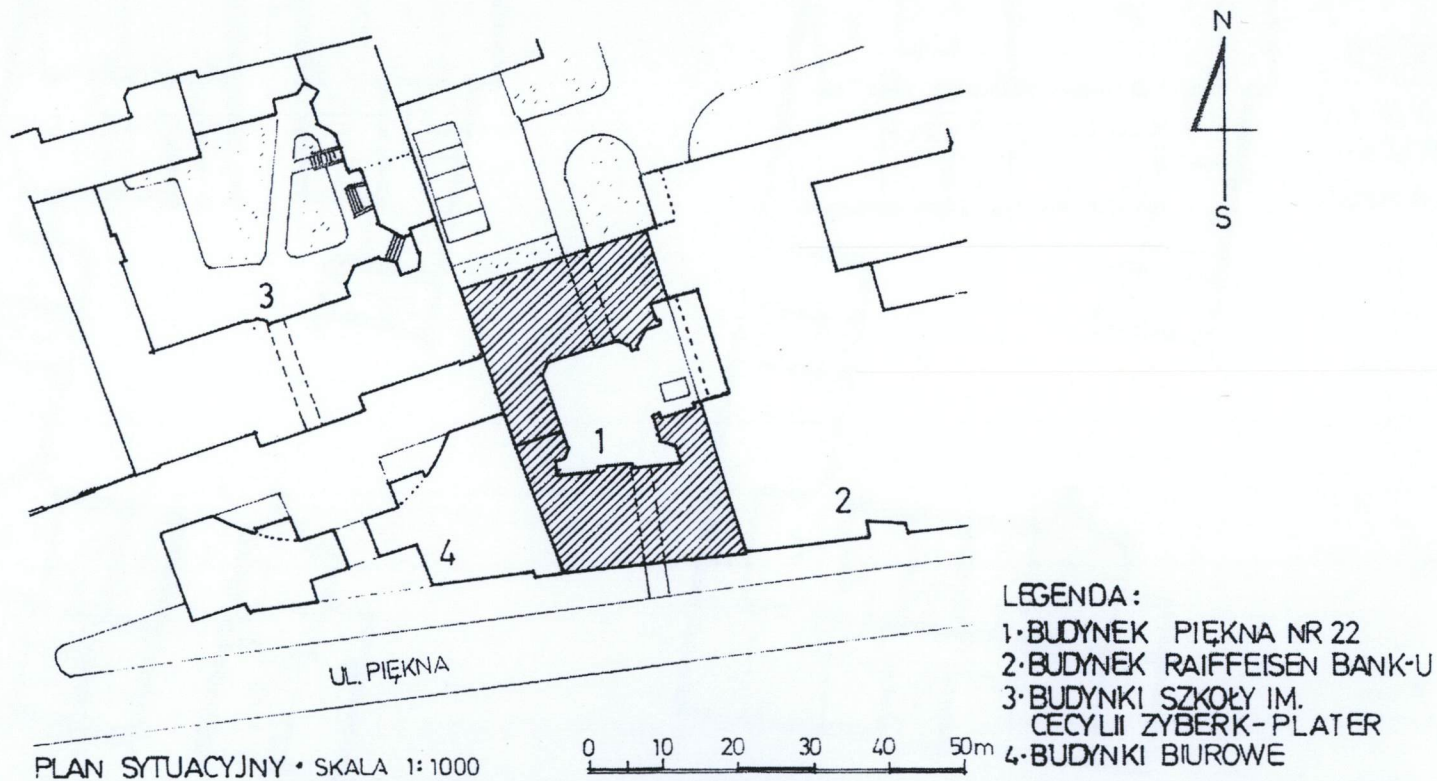
26. Załączniki

8 załączników: nr 1 - cd. p. 11
nr 2 - dokumentacja archiwalna
nr 3 - cd. p. 12, 13 i dokumentacja fotograficzna
nr 4 do 8 – dokumentacja fotograficzna

WKLADKA DO KARTY EWIDENCYJNEJ ZABYTKÓW ARCHITEKTURY I BUDOWNICTWA

ZAŁĄCZNIK NR 1

| | | |
|--------------------------------------|---|---|
| 1. Miejscowość WARSZAWA | 4. Obiekt (nazwa jak w karcie) DOM MIESZKALNY (KAMIENICA) | 5. Zawartość wkładki (nazwa materiału uzupełniającego) cd p. 11 - plan sytuacyjny rzuty budynku (verte) |
| 2. Gmina | | |
| 3. Województwo mazowieckie | | |

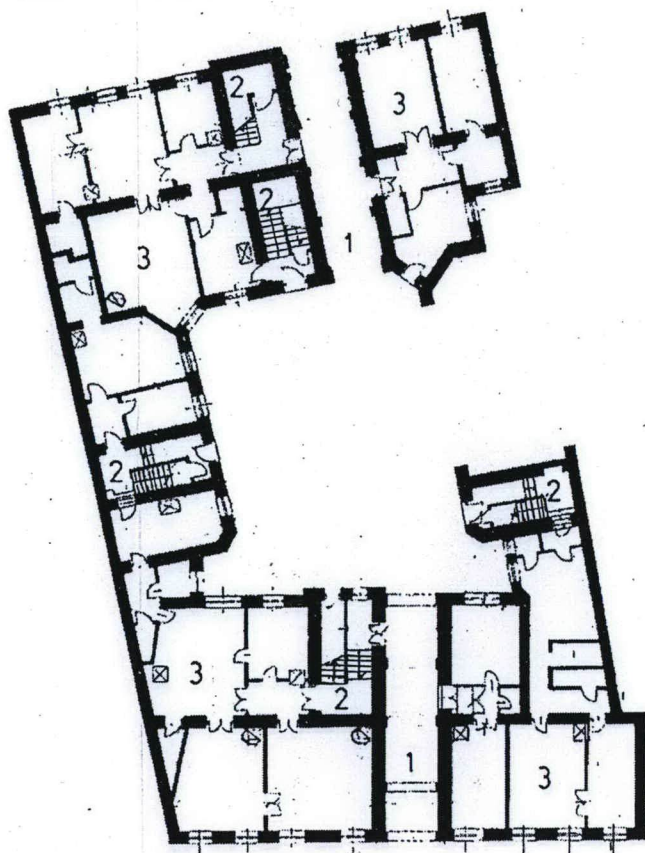


Wkładkę założył: Bogdan Popławski, 2004

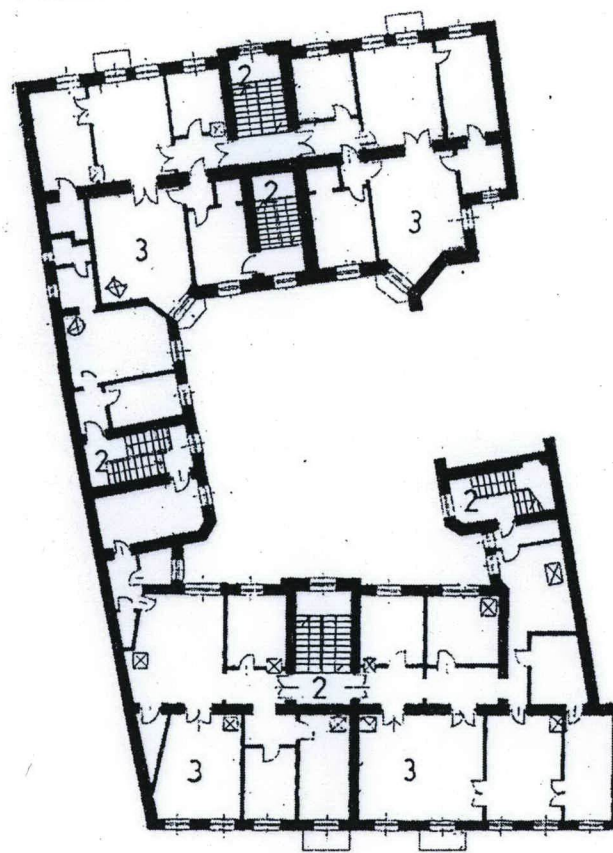
Miejsce przechowywania negatywów...archiwum autora karty

Wzór ODZ 1999 r.

VERTE!



RZUT PARTERU · SKALA 1:400



RZUT I PIĘTRA · SKALA 1:400

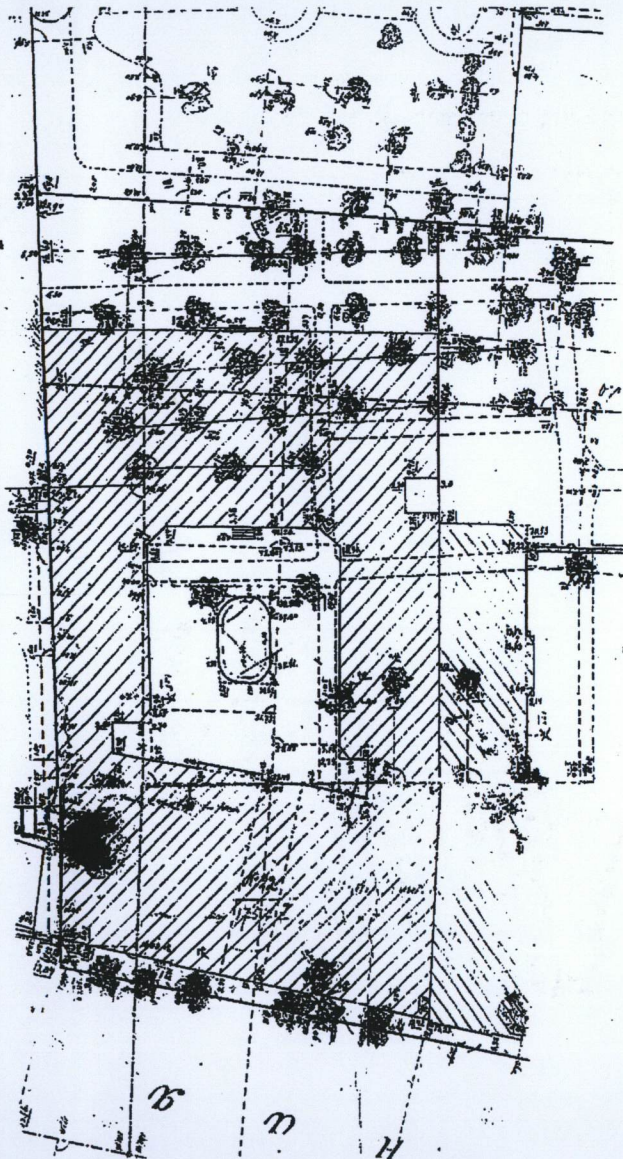


LEGENDA:

- 1 · PRZEJAZDY
- 2 · KLATKI SCHODOWE
- 3 · SAMODZIELNE MIESZKANIA

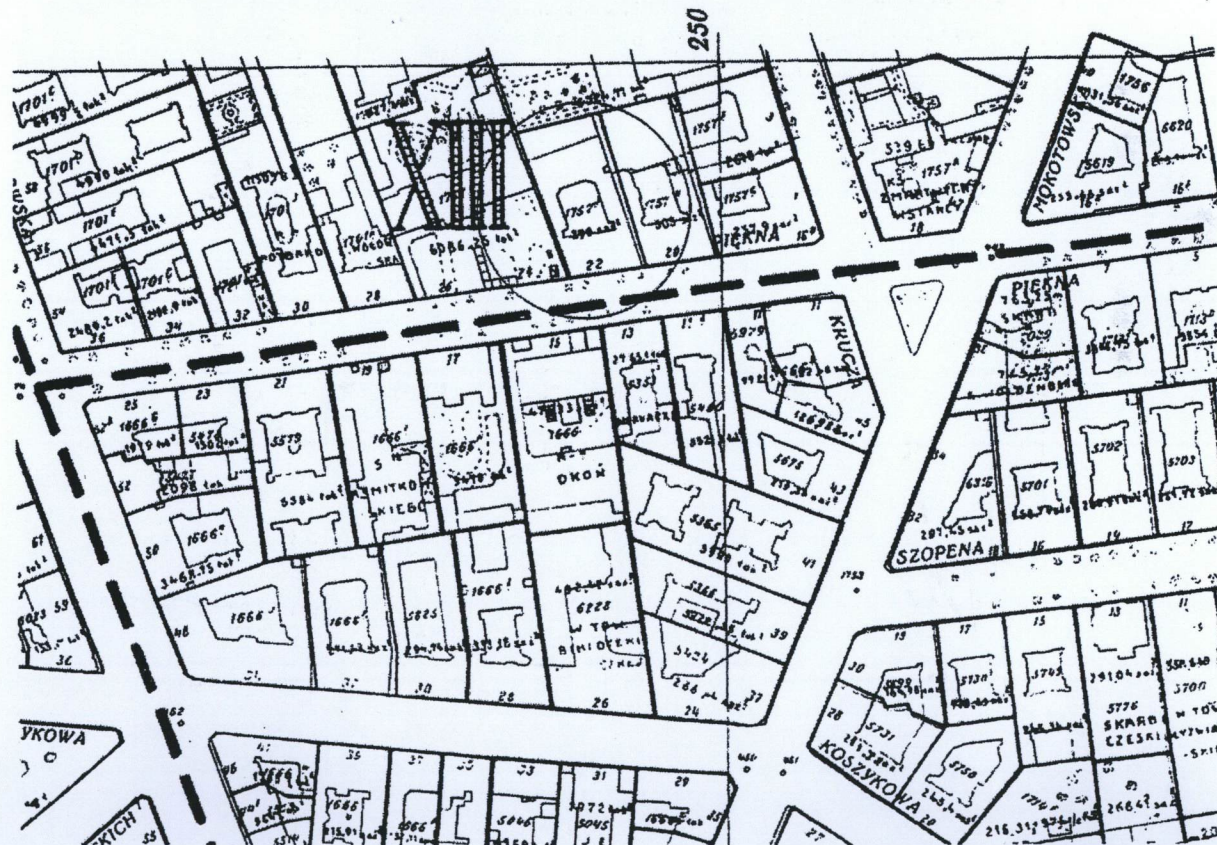


| | | |
|----------------------------|--------------------------------|--|
| 1. Miejscowość | 4. Obiekt (nazwa jak w karcie) | 5. Zawartość wkładki (nazwa materiału uzupełniającego) |
| WARSZAWA | DOM MIESZKALNY (KAMIENICA) | dokumentacja archiwalna (verte) |
| 2. Gmina | | |
| 3. Województwo mazowieckie | | |



IL.2 Posesja przy ul. Piękiej nr hip.1757 – fragment planu Lindleya z 1890 r.
(blok 269, skala oryginału 1 : 200, APW)

IL. 3 Ulica Piękna - fragment planu m.st. Warszawy z 1925 r. (wyk. Sekcja Pomiarów
Wydziału Budownictwa Magistratu, skala oryginału 1 : 2 500)



Wzór ODZ 1999 r.

VERTE!

1. Miejscowość

WARSZAWA

2. Gmina

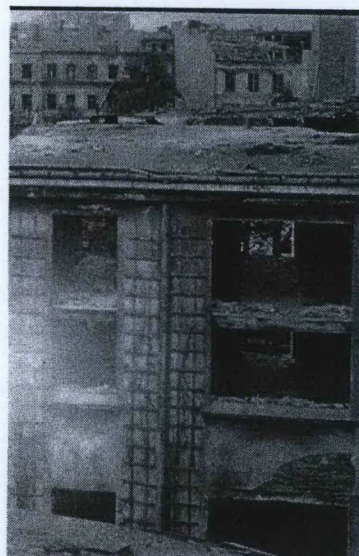
3. Województwo mazowieckie

4. Obiekt (nazwa jak w karcie)

DOM MIESZKALNY (KAMIENICA)

5. Zawartość wkładki (nazwa materiału uzupełniającego)

dokumentacja fotograficzna
cd p. 12 i 13 (verte)



IL. 6 Widok ul. Piusa XI (Pięknej) w 1937 r. Pierwsza z lewej kamienica nr 22.
Repr. za: Kasprzycki J., *Herbaty pana Adama* [w:] *Korzenie miasta*,
Warszawa 1996

IL. 7 Zniszczona oficyna Biblioteki Publicznej m. st. Warszawy, a w głębi po
prawej fragment kamienicy przy ul. Pięknej 22. Repr. z wystawy w Bibliotece

IL. 8,9 Fasada kamienicy, stan obecny

Wkładkę założył: Bogdan Popławski, 2004

Miejsce przechowywania negatywów...archiwum autora karty

cd. p. 12

Świerzawskich Collona-Walewskich (do 1945 r.).

W 1971 r. posesja została przejęta przez Skarb Państwa od powojennej właścicielki p. Wyrzykowskiej, która kupiła ją od firmy TRANSACTOR i małżeństwa Krauze

cd. p. 13

RZUT:

Kamienica złożona z części frontowej i trzech oficyn (w tym wschodniej zachowanej tylko we fragmencie) otaczających duże prostokątne podwórze. Część frontowa i oficyna poprzeczna z przejazdami bramnymi. Obok przejazdu frontowego, po jego zachodniej stronie, usytuowana główna – reprezentacyjna klatka schodowa, w oficynach bocznych klatki schodowe gospodarcze, w oficynie poprzecznej usytuowane obok siebie dwie klatki schodowe: reprezentacyjna, wysunięta nieco poza lico ściany z wejściem od przejazdu i gospodarcza z wejściem od podwórza.

Oficyny boczne i poprzeczna tylna rozwiązane na rzucie prostokątów o narożnikach uskokowo wciętych lub ściętych ukośnie. Układ wewnątrz dwu i jedno-traktowy (w oficynie bocznej).

BRYŁA:

Część frontowa 4-kondygnacyjowa z wysokim parterem i suteroną, nakryta niskim dachem 2-spadowym. Oficyny 5-kondygnacyjne nakryte dachem pulpitowym.

ELEWACJE:

Frontowa od ul. Pięknej, reprezentacyjna, czterokondygnacyjna, 9. osiowa, otynkowana. Parter z suteroną boniowany poziomo, a wyższe kondygnacje podzielone na trzy człony z wydzielonym 3. osiowym członem środkowym, podkreślającym symetrię kompozycji elewacji. Na osi środkowej umieszczony przejazd z półlukowym otworem bramnym dekorowanym nadprożem z guzami, a po obu jej stronach 4 balkony na pierwszym i drugim piętrze. Cała część środkowa 3. osiowa ozdobiona czterema lizenami wystającymi ponad parterem i biegnącymi do gzymsu koronującego. Balkony w kondygnacji II-giej o prostokątnej płycie kamiennej na wspornikach kamiennych, zamknięte balustradą tralkową z narożnymi filarkami wykonanymi z piaskowca. Balkony w kondygnacji III-ciej zamknięte metalową balustradą z prętów. Płyty balkonowe od spodu ozdobione dekoracją geometryczną. Okna prostokątne.

Elewacje od podwórza: otynkowane miały dekorowane opaski prostokątnych i zamkniętych półokrągło okien i gzyms koronujący. Okna i drzwi balkonowe o zróżnicowanym podziale szczeblinami. Balkony w narożach wewnętrznych z ażurowymi balustradami żeliwnymi o geometryczno roślinnej dekoracji.

Elewacja północna (oficyny poprzecznej): 5. kondygnacyjna, 8. osiowa w parterze z niesymetrycznym przejazdem bramnym, nieotynkowana. Pomiedzy parterem oraz 1 i 2 pięciem pierwotnie szerokie pasy z 2 listwami, o szerokości dostosowanej do balustrad balkonów. Powyżej poziomu balkonów (żeliwne z balustradami o dekoracji geometrycznej w postaci meandrów i składanych w pionie wycinków obręczy) elewacja opracowana jednolicie gładko z podokiennymi gzymsami biegnącymi przez całą elewację. Okna prostokątne.

WNĘTRZE:

Układ pierwotny zaburzony nowymi podziałami (choć w niektórych mieszkaniach zachowany). Sztukaterie zachowane w znikomym stopniu, znajdują się w przejeździe frontowym, na głównych klatkach schodowych oraz w nielicznych mieszkaniach (lok. nr 2, 3, 23, 24). Prawie kompletnie zachowały się w mieszkaniu nr 2 (fasety, rozety, fryzy o motywach roślinnych), tam też ozdobne piece węglowe kaflowe, obecnie ogrzewane elektrycznymi grzałkami, wielobarwny parkiet, oryginalna stolarka drzwiowa i okienna (marmurowe parapety). Reprezentacyjne klatki schodowe mają zachowany oryginalny wystrój: kamienne wykładziny stopni, terakotowe spoczniki (w oficynie poprzecznej lastricowe), sztukaterie na ostatniej kondygnacji o motywach architektonicznych. W przejeździe frontowym sztukatorskie tonda z przedstawieniami dzieci.

INSTALACJE:

Elektryczna, wodna, kanalizacji sanitarnej, kanalizacji deszczowej, gazowa, telefoniczna, wentylacji grawitacyjnej, ogrzewania piecowego (projektuje się przyłączenie budynku do miejskiej sieci ciepłej).

1. Miejscowość

WARSZAWA

2. Gmina

3. Województwo mazowieckie

4. Obiekt (nazwa jak w karcie)

DOM MIESZKALNY (KAMIENICA)

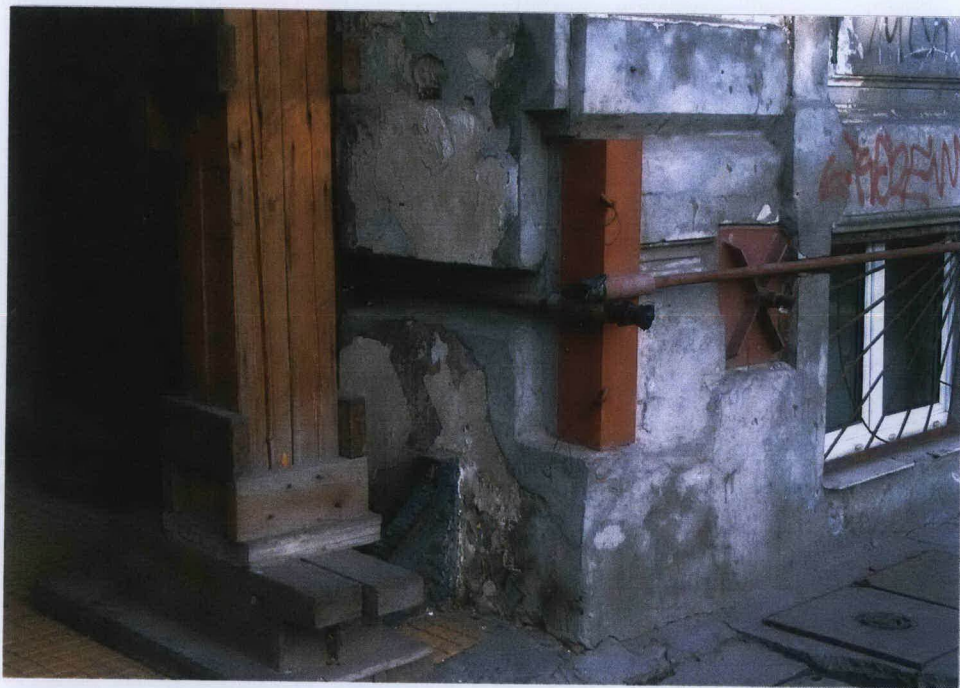
5. Zawartość wkładki (nazwa materiału uzupełniającego)

dokumentacja fotograficzna



IL. 10 Fragment żeliwnej dekoracyjnej bramy

IL. 11,12 Elewacje podwórzowe części frontowej



IL. 13 Ściagi stalowe i drewniane podpory wzmacniające
przejazd bramny w fasadzie



IL. 14 Fragment fasady

| | | |
|-----------------------------------|---|---|
| 1. Miejscowość WARSZAWA | 4. Obiekt (nazwa jak w karcie) DOM MIESZKALNY (KAMIENICA) | 5. Zawartość wkładki (nazwa materiału uzupełniającego) dokumentacja fotograficzna |
| 2. Gmina | | |
| 3. Województwo mazowieckie | | |



IL. 15 Balkon na elewacji podwórzowej oficyny wschodniej

IL. 16 Elewacje podwórzowe części frontowej i oficyny zachodniej



Il. 17, 18, 19 Elewacja podwórzowa oficyny wschodniej

WKŁADKA DO KARTY EWIDENCYJNEJ ZABYTKÓW ARCHITEKTURY I BUDOWNICTWA

ZAŁĄCZNIK NR 6

1. Miejscowość

WARSZAWA

2. Gmina

3. Województwo

mazowieckie

4. Obiekt (nazwa jak w karcie)

DOM MIESZKALNY (KAMIENICA)

5. Zawartość wkładki (nazwa materiału uzupełniającego)

dokumentacja fotograficzna



IL. 20, 21 Elewacja tylna (północna) oficyny poprzecznej

IL. 22 Reprezentacyjna klatka schodowa w oficynie poprzecznej (Na ścianie I piętra widoczne odkrywki wcześniejszych warstw malarskich)

Wkładkę założył: Bogdan Popławski, 2004

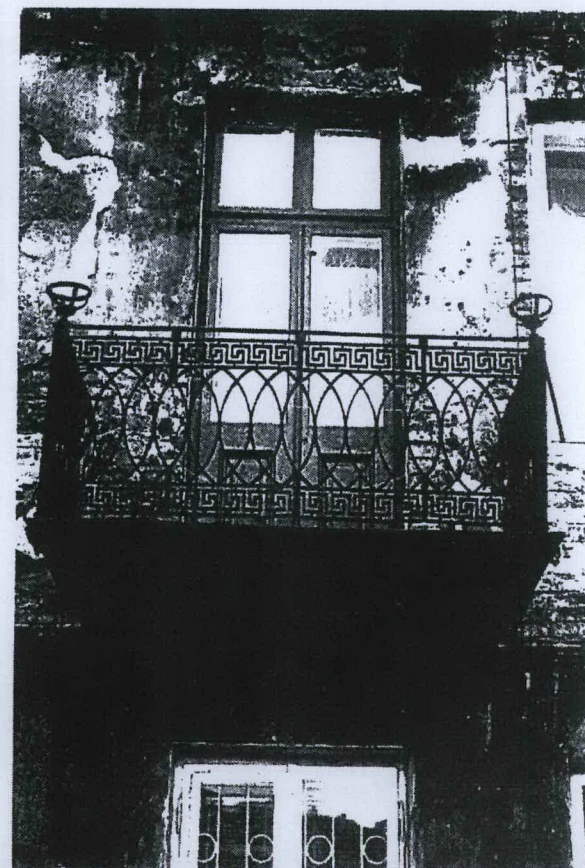
Miejsce przechowywania negatywów...archiwum autora karty

Wzór ODZ 1999 r.

VERTE !



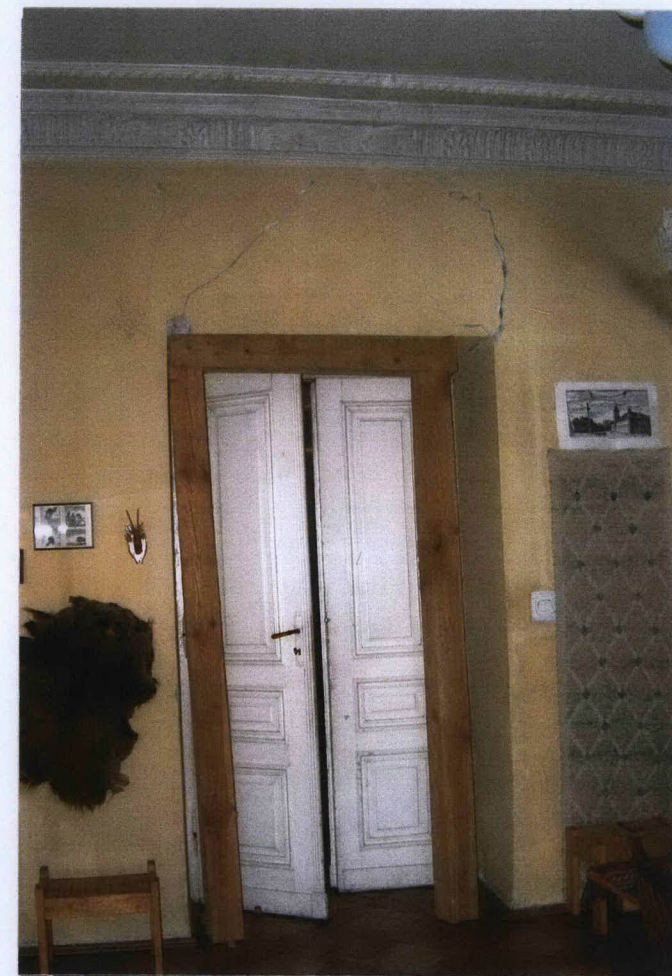
- IL. 23 Dekoracje sztukatorskie w mieszkaniu części frontowej nr 2
 IL. 24 Dekoracje sztukatorskie przejazdu bramnego od ul. Pięknej,
 stan z 1994 r.
 IL. 25 Balkon I piętra na elewacji północnej oficyny poprzecznej,
 stan z 1994 r.



WKŁADKA DO KARTY EWIDENCYJNEJ ZABYTKÓW ARCHITEKTURY I BUDOWNICTWA

ZAŁĄCZNIK NR 7

| | | |
|--------------------------------------|---|---|
| 1. Miejscowość WARSZAWA | 4. Obiekt (nazwa jak w karcie) DOM MIESZKALNY (KAMIENICA) | 5. Zawartość wkładki (nazwa materiału uzupełniającego) dokumentacja fotograficzna |
| 2. Gmina | | |
| 3. Województwo mazowieckie | | |



IL. 26, 27 Drzwi wejściowe do mieszkań z reprezentacyjnej klatki schodowej części frontowej
IL. 28 Drzwi wewnętrzne i podpory ścian w mieszkaniu nr 2 części frontowej



IL. 29 Supraporta nad drzwiami wejściowymi do mieszkania nr 22
w oficynie poprzecznej

IL. 30 Drzwi wejściowe do mieszkania nr 18 w oficynie bocznej
zachodniej, stan z 1996 r.



1. Miejscowość

WARSZAWA

2. Gmina

3. Województwo

mazowieckie

4. Obiekt (nazwa jak w karcie)

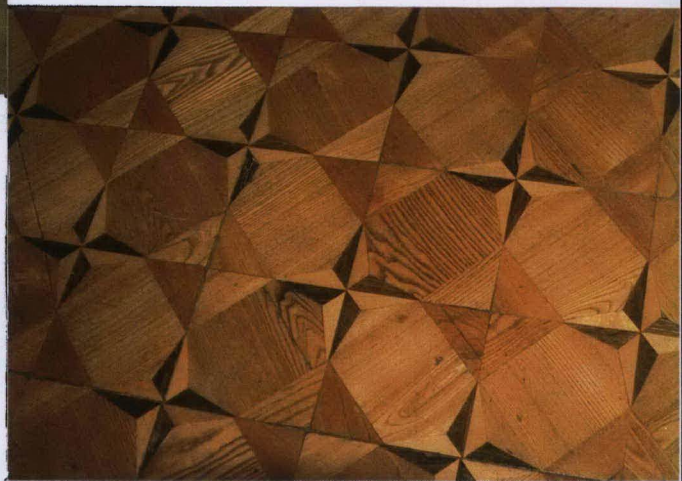
DOM MIESZKALNY (KAMIENICA)

5. Zawartość wkładki (nazwa materiału uzupełniającego)

dokumentacja fotograficzna



IL. 31, 32, 33 Ozdobne piece kaflowe w mieszkaniu nr 2 części frontowej



- IL. 34 Ozdobny parkiet w mieszkaniu nr 2 części frontowej, stan z 1996 r.
 IL. 35 Parkiet w mieszkaniu nr 20 w oficynie poprzecznej, stan z 1996 r.
 IL. 36 Mozaikowy parkiet salonu w mieszkaniu nr 2 części frontowej, stan z 2004 r.