

OŚRODEK DOKUMENTACJI

ZABYTKÓW W WARSZAWIE

KARTA EWIDENCYJNA ZABYTKÓW
ARCHITEKTURY I BUDOWNICTWA

A B C D E F G H I J K L M N O P R S T U V W X Y Z NR

1562

1. Obiekt

DOM MIESZKALNY (KAMIENICA)

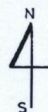
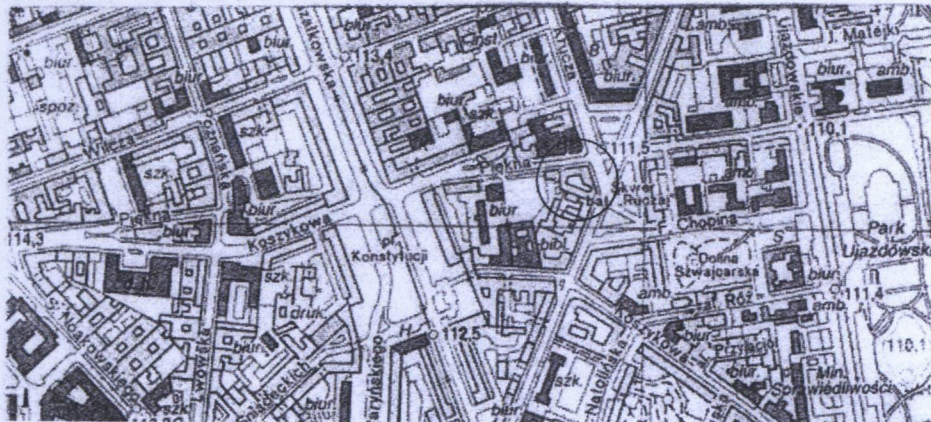
2. Czas powstania

1912 r.

3. Miejscowość

WARSZAWA

11. Zdjęcia, rzut, przekrój, sytuacja, orientacja

PLAN ORIENTACYJNY
SKALA 1:10 000

0 100 200 300m

IL. 1 WIDOK BUDYNKU
OD UL. KRUCZEJ I PIĘKNEJ

4. Adres

ul. Piękna 11, 11b, ul. Mokotowska 45

nr hipoteczny

(Piękna 11), (Piękna 11b)
(Mokotowska 45)

5. Przynależność administracyjna

województwo

mazowieckie

dzielnica

Śródmieście

6. Poprzednie nazwy miejscowości

WARSZAWA

7. Przynależność administracyjna przed 1 VI 1975

województwo

warszawskie

powiat

8. Właściciel i jego adres

Mokotowska 45 i Piękna 11b: (zarządza
MF HOUSE ul. Mokotowska 45,
02-552 Warszawa)Piękna 11: Zarząd Domów Komunalnych ADK nr 14,
ul. Piękna 28a, 00-539 Warszawa oraz
Wspólnota Mieszkaniowa Nieruchomości
(Zarząd ul. Piękna 11, m.17)

9. Użytkownik i jego adres

jw.

10. Rejestr zabytków

Nr

data

Kamienica zbudowana w 1912 r. przez arch. Hermana Knothe (1879-1961) na posesji o nr hip. 1666 b, należącej do małżonków Lange i Feliksa Lange. Została wzniesiona na miejscu wcześniej istniejącej XIX-wiecznej, piętrowej kamienicy o adresie Mokotowska 45, własności Markusa Szwarcmachera. Zbudowana wielorodzinną kamienica dochodowa zajmowała narożną, wieloboczną działkę. Reprezentowała typ trzy fasadowego budynku frontowego z dwoma oficynami, obrzeżnie zamykającymi wewnętrzne podwórze-studnię. Podzielona została między dwóch właścicieli. *Taryffy m. st. Warszawy* odnotowują kolejno: w 1915 i 1918 r. nadal małżonków Lange, do których należy część kamienicy, nosząca adres Mokotowska 45 (nr hip. 1666 b) oraz arch. H. Knothe (pisanego Knotte) – właściciela pozostałej części tj. Pięknej 11 i 11b (wówczas wspólny nr hip. 6929). Prawdopodobnie w 1923 r. Knothe, z zamiłowania myśliwy i hodowca psów, piastujący tytuł Wielkiego Łowczego lasów państwowych, sprzedał swoją część kamienicy Henrykowi Strasburgerowi- (wg J. Kasprzyckiego, *Warszawskie pożegnania*, s. 52-53). Ww. *Taryffy* w 1930 r. podają jednak, że kamienica podzielona wówczas na trzy części należała do: Antoniny Chojnowskiej (Mokotowska 45, nr hip. 6928), Zofii Werner (Piękna 11, 1666 b) i Antoniny Tyszkiewicz (Piękna 11 b, 6929). Niewykluczone więc, że sprzedaż wspomnianej części kamienicy nastąpiła dopiero po 1930 r. Henryk Strasburger – wybitny polityk i ekonomista Polski międzywojennej, wiceminister spraw zagranicznych, przebywający na emigracji od 1939 do śmierci w 1951r. – był właścicielem tej części jeszcze w 1947 r.

cd. załącznik nr 1

SYTUACJA:

Kamienica położona jest w Centrum Warszawy w zwartej zabudowie, w narożniku ulic Pięknej, Kruczej i Mokotowskiej. Posiada 3 numery administracyjne: Piękna 11, 11b i Mokotowska 45 odzwierciedlające jej przedwojenny podział własnościowy. Od zachodu przylega do pięciokondygnacyjnej kamienicy Piękna nr 11a z parterową oficyną, a od południa do siedmiokondygnacyjnej kamienicy Mokotowska nr 43 także z parterową oficyną. Front budynku od strony ww. 3 ulic w kształcie odwróconej litery „L” i dwóch prostokątnych oficyn. Główny wjazd bramny do budynku znajduje się od ul. Pięknej, a dwa wejścia do klatek schodowych od ul. Pięknej i Mokotowskiej.

MATERIAŁ I KONSTRUKCJA:

Budynek jest murowany i częściowo otynkowany (nie otynkowane ściany oficyny Piękna 11b od strony podwórza). Ściany konstrukcyjne nośne z cegły ceramicznej pełnej. Układ konstrukcyjny w części frontowej podłużny dwutraktowy, w oficynie jednoraktowy. Posadowienie budynku na ławach ceglanych. Ściany działowe z cegły ceramicznej pełnej i dziurawki.

Stropy: stalowo – ceramiczne typu Kleina na belkach stalowych, płaskie.

Wieżba dachowa: drewniana dwuspadowa płatwiowo-kleszczowa o podwójnych stolcach; nad oficynami jednospadowa. Pokrycie dachu papą na deskowaniu (do lat 60-tych kryty blachą na deskowaniu), obróbki blacharskie i rynny spustowe z blachy ocynkowanej.

Nadproża otworów: okiennych i drzwiowych sklepienia ceglane płaskie oraz ceglane na belkach stalowych; nad przejazdem bramnym przesklepienie łukowe.

Balkony: od strony fasady płytowe ceglane Kleina na wspornikowych belkach stalowych oraz loggie w grubości ścian zewnętrznych. Balustrady balkonów i loggi ażurowe z kształtowników metalowych, ozdobne oraz z tralek betonowych. Od strony podwórza – porte-fenetry w konstrukcji stalowo-ceglanej z balustradami ażurowymi z kształtowników metalowych.

Schody wewnętrzne: dwubiegowe drewniane o konstrukcji policzkowej (klatki schodowe nr I i II – Piękna 11, I – Mokotowska 45 oraz I – Piękna 11b); pozostałe z płyty ceglanej na belkach stalowych lub żelbetowych. Balustrady drewniane z ozdobnym słupkiem, kwadratowymi tralkami i drewnianymi pochwytami (w ww. klatkach schodowych o konstrukcji drewnianej); w pozostałych metalowe, ażurowe z prętów.

Okładziny ścian klatek schodowych: klatka schodowa nr I (Piękna 11) wielobarwne okładziny kamienne (marmurowe ?) do wysokości ok. 1,5 m, fryz z biało-czarnych kwadratów, pozostała część różowo-brązowa; klatka schodowa nr I (Mokotowska 45) dwubarwna współczesna glazura.

Posadzki: w pomieszczeniach mieszkalnych parkiet drewniany, w łazienkach, WC, kuchniach i korytarzach przy nich z terakoty. Stopnie i podstopnie klatek schodowych nr I i II (Piękna 11), I (Mokotowska 45) i I (Piękna 11b) drewniane, pozostałych z lastriko z wyjątkiem klatki IV (Piękna 11) z betonu. Podesty z klepki i płytek terakoty, z wyjątkiem klatki IV jw. z betonu. W przejeździe bramnym posadzka z prostokątnych płytek terakoty, w korytarzach przejść do klatek schodowych z dwubarwnej terakoty (8.boczne jasne płytki i 4.boczne ciemne). Posadzki pomieszczeń handlowo-usługowych parteru z terakoty. W piwnicach - betonowe i z terakoty, w nielicznych ubita ziemia.

Drzwi wewnętrzne: drewniane ramowo-płycinowe jednoskrzydłowe i dwuskrzydłowe; pełne i z przeszkleniami, niektóre z nadświetlami. Jednoskrzydłowe 7.kwaterowe, dwuskrzydłowe –14. Niektóre z mosiężnymi zamkami i klamkami.

cd. załącznik nr 1

<p>14. Kubatura (bez poddaszy) Ogółem 47 324 m³, w tym: Mokotowska 45 – 14 236 m³ Piękna 11 21 600 m³ Piękna 11b - 11 488 m</p>	<p>15. Powierzchnia użytkowa (bez piwnic) Ogółem 9 910 m², w tym: Mokotowska 45 - 2 336 m² Piękna 11 - 3 626 m² Piękna 11b - 1 948 m²</p>	<p>16. Przeznaczenie pierwotne mieszkania, sklepy, usługi</p>	<p>17. Użytkowanie obecne mieszkania, sklepy, usługi</p>
<p>18. Prace budowlane i konserwatorskie, ich przebieg i dokumentacja (po 1945 r.) Pierwsze prace budowlane podjęto w 1945 r. W części kamienicy przy ul. Mokotowskiej 45 zabezpieczono dach spalony w 1944 r., przemurowano na nowo odchylające się od pionu ściany szczytowe od frontu i w oficynie pd. Prace przy odbudowie kontynuowano w l. 1946 – 47, kiedy to m.in. odbudowano narożnik części frontowej przy ul. Pięknej 11 (wg projektu K. Głuszcza). Wymieniono więźbę dachową na nową - drewnianą, stropy na poszczególnych kondygnacjach itp. Nie rekonstruowano zniszczonego wystroju wewnętrznego. W 1982 r. wymieniono instalacje elektryczne (Piękna 11b). W latach 1992-93 przeprowadzono remont kominów, pokrycia dachu oraz instalacji gazowej. Obecnie kończony jest remont elewacji podwórzowej części Piękna 11.</p>		<p>19. Stan zachowania (fundamenty, ściany zewnętrzne, ściany wewnętrzne, sklepienia, stropy, konstrukcje dachowe pokrycie dachu, wyposażenie i instalacje) Budynek znajduje się ogólnie w średnim stanie technicznym. Stan zachowania jego poszczególnych części jest zróżnicowany. Najlepiej zachowana jest część pod nr administracyjnym ul. Piękna 11 i ul. Mokotowska 45, najgorzej – Piękna 11b. Elewacje podwórzowe części Piękna 11b wymagają remontu (tynki, stolarka klatek schodowych, balustrady balkonów). W części Mokotowska 45 występują zawilgocenia fundamentów i ścian piwnic (brak izolacji przeciwwilgociowej). Skorodowane są obróbki blacharskie parapetów i gzymsów na elewacji frontowej, a także niezadawalający stan konstrukcji dachu (Mokotowska 45).</p>	
<p>20. Najpilniejsze postulaty konserwatorskie Budynek wymaga kapitalnego remontu części Piękna 11b, w tym otynkowania elewacji podwórzowej oraz odnowienia elewacji w części Mokotowska 45. Wskazany byłoby też odnowienie całej 3. frontowej elewacji.</p>			

21. Akta archiwalne i źródła ikonograficzne (rodzaj, numer i miejsce przechowywania)

Archiwum Państwowe m. st. Warszawy:

Kolekcja Planów Architektonicznych: Plan Lindleya z 1898 r., Plan m.st. Warszawy z 1925 i z 1940 r.

Taryfry posesyj (domów i placów m. st. Warszawy i Przedmieścia Pragi) z lat: 1887, 1891-2, 1897-8, 1900-1, 1908, 1915, 1918, 1930

Archiwum Akt i Planów Wydziału Nadzoru Urbanistycznego i Budowlanego:

Mokotowska 45 Akta budynku z lat 1945-6, 1955 – sygn. M 85-45 i M 88-45

Piękna 11 Akta zatwierdzenia projektu odbudowy wypalonego domu H. Strasburgera, 1947- sygn. P 41 (tu fot. kamienicy)

Projekt odbudowy części domu na wys. 2, 3, 4, 5, 6 i 7 piętra, 1946 - sygn. P 41-11

Projekt wypalonego stropu nad 7 piętrem oraz wiązania dachowego, K. Głuszcak, 1947- sygn. jw.

Projekt zamienny odbudowy 9 pokoi w zniszczonej części domu (narożnika) na wys. 1, 2, 3, 4, 5, 6 piętra oraz 7 piętra w całości, K. Głuszcak, 1947 –sygn. jw.

Projekt remontu lokalu na parterze narożnika, 1950 r.- jw.

Sprawozdanie techniczne K. Kamińskiego z 19.VIII.1946

Zarząd Domów Komunalnych oraz Administracja części przy ul. Mokotowskiej 45 – dokumentacja techniczna z l. 1950-2000, np.:

A. Piłat, *Inwentaryzacja budowlana budynku przy ul. Pięknej 11b*, Warszawa 1975 (ZDK).

J. Sikora, *Przegląd pięcioletni budynku przy ul. Mokotowskiej 45 w Warszawie*. Warszawa 2001 (Administracja).

22. Bibliografia

J. Kasprzycki, M. Stepień, *Kamienica Wielkiego Łowczego* [w:] *Warszawskie pożegnania*, Warszawa 1986, s. 52-3

23. Uwagi różne

24. Opracowanie karty ewidencyjnej

tekst mgr Ewa Popławska - Bukało, dr inż. arch. Bogdan Popławski
2006 *[podpis]*

plany, rysunki j. W

**Wykonano z funduszy
Miasta Stołecznego Warszawy**

zdjęcia fotograficzne mgr Ewa Popławska – Bukało, czerwiec - lipiec 2006

Miejsce przechowywania negatywów : archiwum autora

KARTA PO WYPEŁNIENIU PODLEGA OCHRONIE NA PODSTAWIE PRZEPISÓW PRAWA AUTORSKIEGO

25. Adnotacje o inspekcjach, informacje o zmianach (daty, imiona i nazwiska wypełniających)

26. Załączniki

11 załączników: nr 1 - cd. p. 11 oraz p. 12 i 13

nr 2 – cd. p. 11

nr 3 – dokumentacja archiwalna

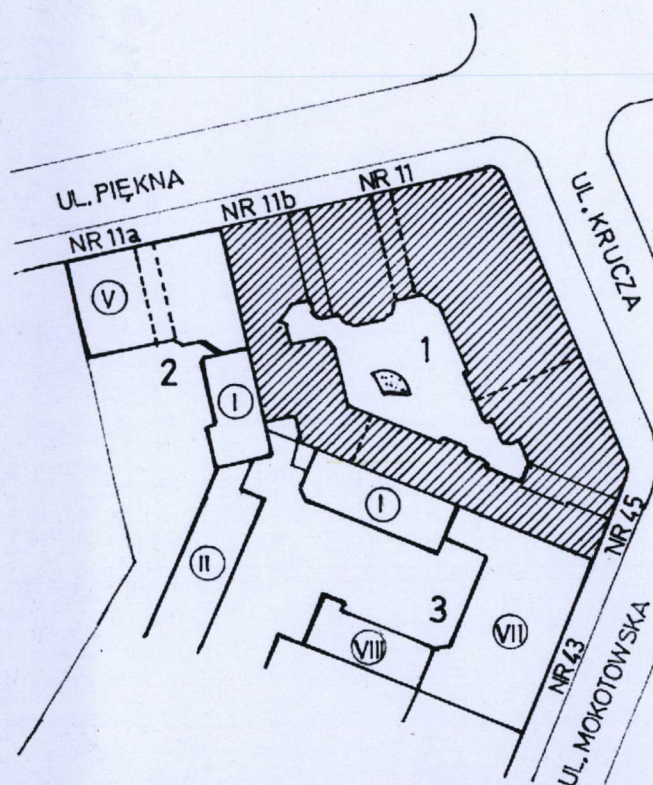
nr 4 – dokumentacja archiwalna, cd. p. 13

nr 5 – 12 dokumentacja fotograficzna

WKŁADKA DO KARTY EWIDENCYJNEJ ZABYTKÓW ARCHITEKTURY I BUDOWNICTWA

ZALĄCZNIK NR 1

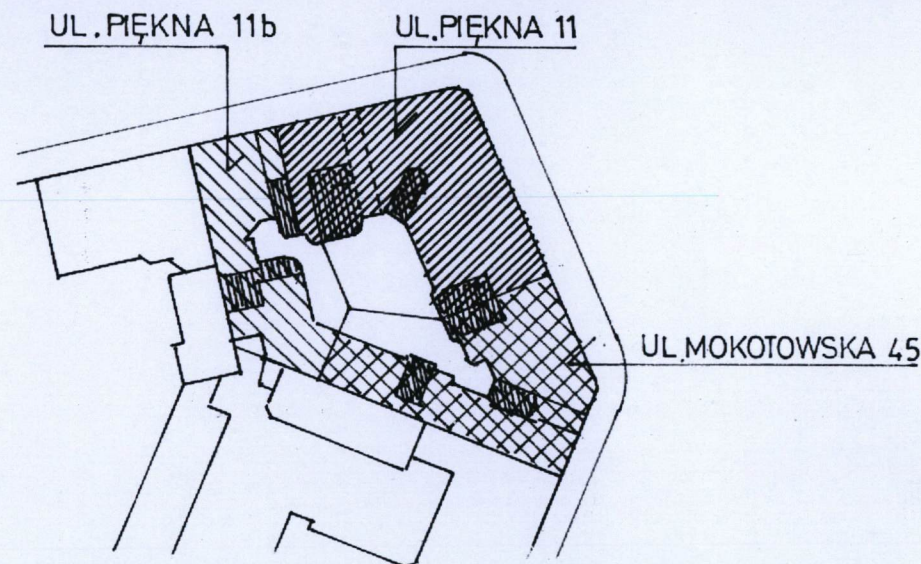
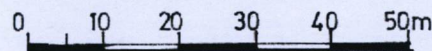
1. Miejscowość WARSZAWA	5. Obiekt (nazwa jak w karcie) DOM MIESZKALNY (KAMIENICA) ul. Piękna 11, 11b, Mokotowska 45	6. Zawartość wkładki (nazwa materiału uzupełniającego) cd. p. 11 - plan sytuacyjny cd. p. 12 i 13 - (verte)
2. Gmina mazowieckie		
3. Województwo		



PLAN SYTUACYJNY • SKALA 1:1000

LEGENDA :

- 1 • KAMIENICA - BUDYNEK MIESZKALNY UL. PIĘKNA 11, 11b i MOKOTOWSKA 45
- 2 • BUDYNKI MIESZKALNE UL. PIĘKNA 11a
- 3 • BUDYNKI MIESZKALNE UL. MOKOTOWSKA 43



PODZIAŁ WŁASNOŚCIOWY I ADMINISTRACYJNY KAMIENICY

cd. p. 12

Kamienica otrzymała siedmiokondygnacyjną i dwutraktową część frontową i tej samej wysokości jednotraktowe oficyny. Od początku zaprojektowana była jako 3 odrębne części (o czym świadczy m. in. brak wewnętrznych połączeń między poszczególnymi częściami tj. pełne ściany na wszystkich kondygnacjach w miejscu ich styku) wyposażone w klatki schodowe: główne, reprezentacyjne z windami i służbowo-gospodarcze (w sumie 10 klatek). Wjazd na podwórze prowadził od strony ul. Pięknęj. Prawdopodobnie w latach 20. XX w. (lub może od 1912 r.) podwórze to zostało podzielone wewnętrznym ogrodzeniem, widocznym na planach Warszawy w 1925 i 1936-40 r. (il. 3,4), którego ślady istnieją do dziś. Parter kamienicy od początku przeznaczono na sklepy, a wyższe kondygnacje o zróżnicowanym standardzie pełniły funkcje mieszkalne (ok. 110 mieszkań). Najlepsze i największe znajdowały się w części frontowej ul. Pięknęj, Kruczej i Mokotowskiej. Te o powierzchni ok. 170 m² występowały w części przy ul. Pięknęj 11. Były dobrze rozplanowane, wygodne z bogatym wystrojem wewnętrznym (obecnie nie zachowanym). Podrzedniejsze mieszkania znajdowały się od strony ul. Pięknęj 11 b i Mokotowskiej 45. Reprezentacyjne pomieszczenia miały sztukaterie na suficie, ozdobne piece, dekoracyjne parkiety i zdobione drzwi. Kamienica była wyposażona w kanalizację. Miała oświetlenie gazowe, a mieszkania ogrzewano piecami kaflowymi. Podczas II wojny światowej, w 1944 r., na skutek wybuchu bomby lotniczej częściowemu zniszczeniu uległa oficyna i front budynku od strony ul. Mokotowskiej. Całkowicie zniszczone zostały: mieszkania nr 1, 2, 12 i 21, dach i niektóre biegi głównej klatki schodowej. Jednocześnie (lub w 1945 ?) uszkodzony został narożnik przy ul. Pięknęj 11 i Kruczej (od góry do wysokości 1 piętra – il. 6), wkrótce odbudowany. Znajdujące się tam mieszkania były zniszczone w 70 %. Ze względu na plany zagospodarowania przestrzennego ulicy Pięknęj kamienica miała być użytkowana tylko do 1955 r. Ostatecznie planów tych nie zrealizowano. W l. 50. XIX w. (?) w całości została przejęta przez Skarb Państwa. Nie remontowana i nie konserwowana niszczała. W 1955 usunięto balkony w części frontowej Mokotowskiej 45, częściowo zbito tynki zewnętrzne na elewacjach podwórzowych. W latach ostatnich przeprowadzano doraźne remonty w częściach od ul. Mokotowska 45 i Pięknęj 11. Obecnie właścicielami poszczególnych części kamienicy są: Mokotowskiej 45 i Pięknęj 11 b - Augustyn Pilc (zarządza MF House M. Kozłowski), a Pięknęj 11 - ADK nr 14 i Wspólnota Mieszkańców. Kamienica utrzymana jest w duchu neoklasycyzmu.

cd. p. 13

Drzwi zewnętrzne: wrota bramy trójskrzydłowe prostokątne, przeszklone w 2/3 wysokości z półokrągłym, 6.kwaterowym nadświetlem. Drzwi wejściowe do klatek schodowych - drewniane dwuskrzydłowe, płycinowe z przeszkleniami i nadświetlem lub bez. Drzwi do głównej klatki schodowej nr I (Pięknę 11 - w bramie) przeszklone 4.dzielne, dwuskrzydłowe, z nadświetlem oddzielnym fryzem o motywie „płynącej fali”. Drzwi balkonowe i porte-fenetrów trójdzielne i dwupoziomowe 6.podziałowe oraz dwudzielne z prostokątnym nadświetlem (od podwórza)

Okna: różnych typów, oryginalne drewniane skrzynkowe, dwudzielne i trójdzielne, 6.podziałowe i 3.podziałowe z prostokątnym i półokrągłym nadświetleniem. Od podwórza trójpoziomowe, 4.podziałowe z prostokątnym nadświetleniem. W mansardzie od strony podwórza okna jedno- i dwupoziomowe, 4.podziałowe. Na klatkach schodowych okna krosnowe. W części pomieszczeń okna z PCW odtwarzające pierwotne podziały. Okna fasady w parterze metalowe i aluminiowe dwupoziomowe, 6.podziałowe.. W attykach fasady okna jednopoziomowe półkoliste i 3.podziałowe. Parapety okien pomieszczeń mieszkalnych drewniane, w klatkach schodowych marmurowe (klatka I – Pięknę 11, I – Mokotowska 45 i II – Pięknę 11b) oraz drewniane.

RZUT:

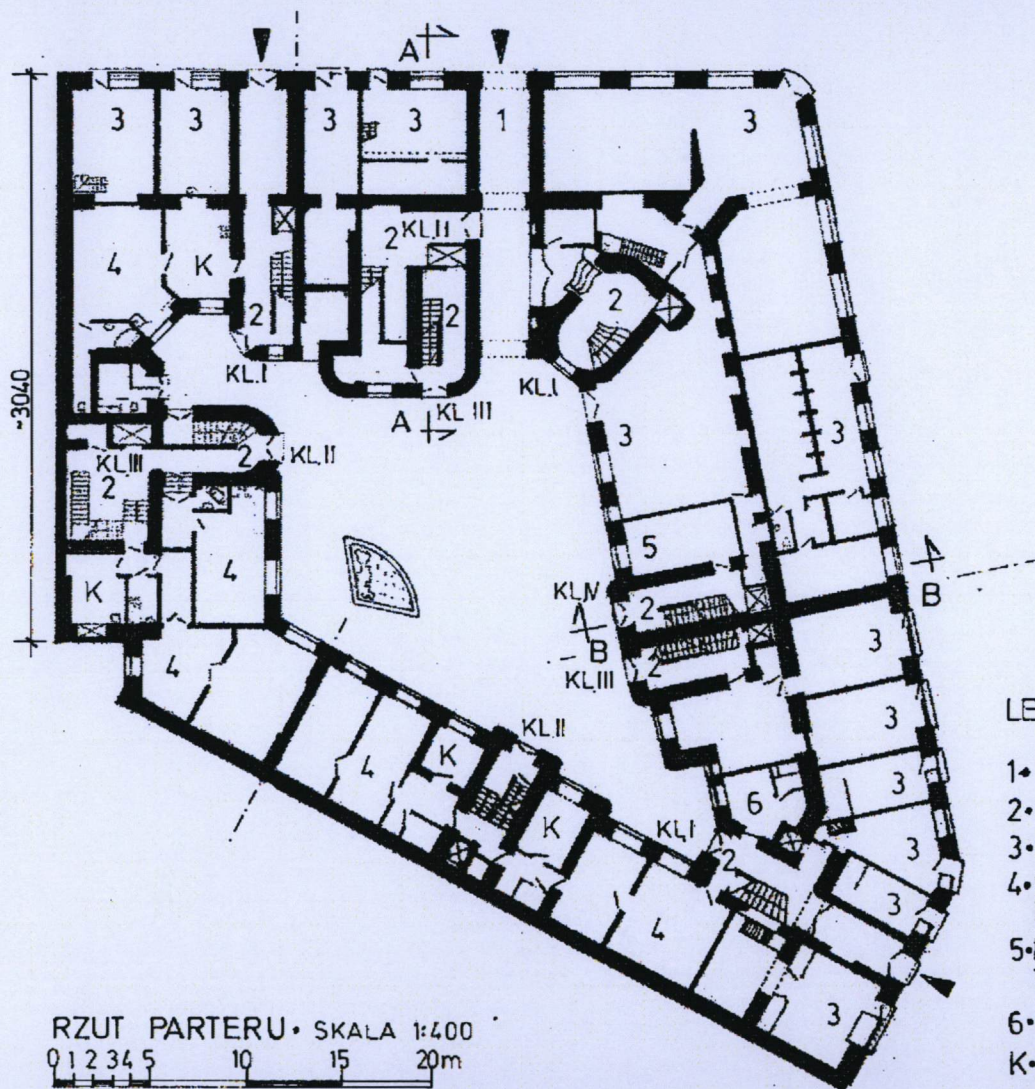
Kamienica złożona z trzech odrębnych części oddzielonych ścianami konstrukcyjnymi o zróżnicowanych poziomach kondygnacji. Front wzdłuż 3 ulic oraz dwie prostopadłe oficyny otaczają małe, wydłużone i wielokątne podwórze dostępne z przejazdu bramnego i dwóch przelotowych przejść korytarzowych przy klatkach schodowych. Od strony podwórza usytuowanych 10 klatek schodowych (część w ryzalitach owalnych i prostokątnych). W każdej z 3 części kamienicy reprezentacyjne klatki schodowe (nr I i II – Pięknę 11, nr I – Mokotowska 45, nr I i II – Pięknę 11b) oraz gospodarcze. Główna, owalna klatka schodowa (nr I – Pięknę 11) umieszczona obok przejazdu bramnego.

BRYŁA:

Część frontowa posiada 7 kondygnacji nadziemnych i 1 kondygnację poddasza częściowo użytkowanego (mieszkalnego), nakryta dachem dwuspadowym. Oficyny mają 7 kondygnacji nadziemnych i dach jednospadowy. Całość podpiwniczona. Piwnice usytuowane częściowo pod podwórzem.

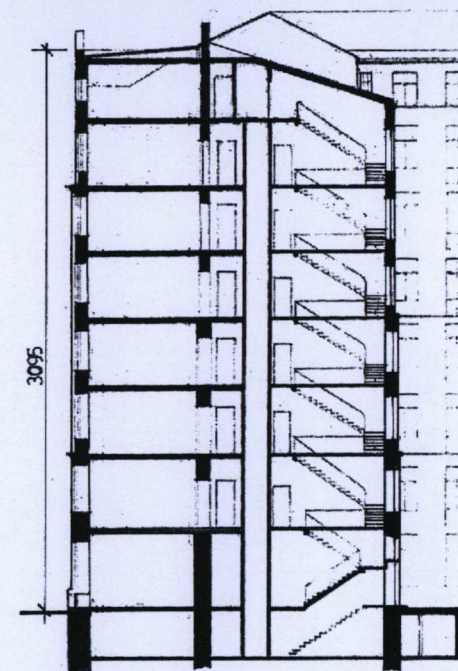
cd. załącznik nr 4

1. Miejscowość	WARSZAWA	5. Obiekt (nazwa jak w karcie)	DOM MIESZKALNY (KAMIENICA) ul. Piękna 11, 11b, Mokotowska 45	6. Zawartość wkładki (nazwa materiału uzupełniającego)	cd. p. 11 - rzuty budynku, przekroje (verte)
2. Gmina					
3. Województwo	mazowieckie				

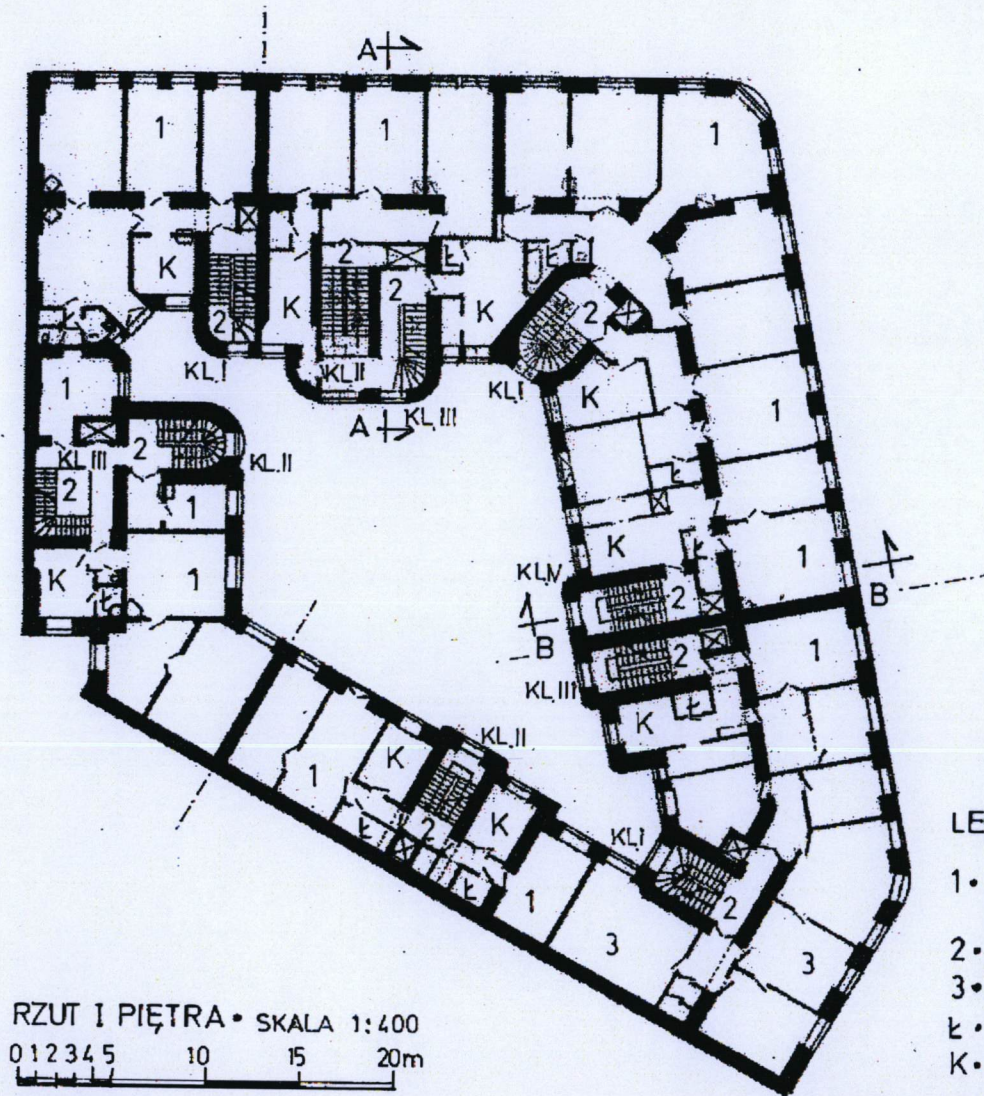


LEGENDA:

- 1• PRZEJAZD BRAMNY
- 2• KLATKI SCHODOWE
- 3• SKLEPY, USŁUGI
- 4• SAMODZIELNE MIESZKANIA
- 5• POM. TECHNICZNE TELEKOMUNIKACJI
- 6• POM. DOZORCY
- K• KUCHNIE

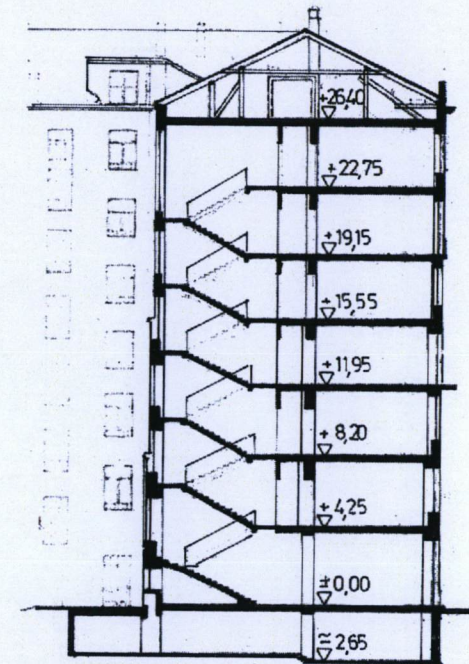


PRZEKRÓJ A-A SKALA 1:400



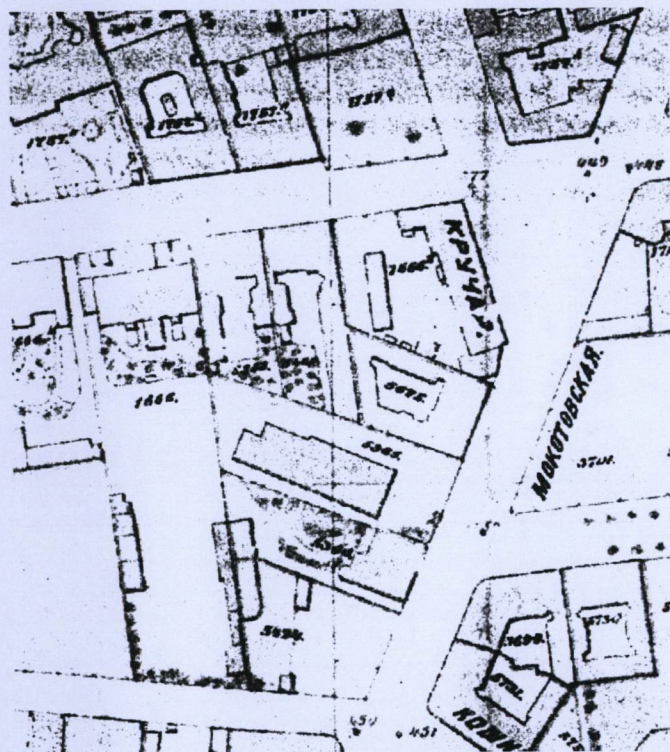
LEGENDA:

- 1 • SAMODZIELNE MIESZKANIA
- 2 • KLATKI SCHODOWE
- 3 • BIURA, KLUB
- Ł • ŁAZIENKI, WC
- K • KUCHNIE



PRZEKRÓJ B • B SKALA 1:400

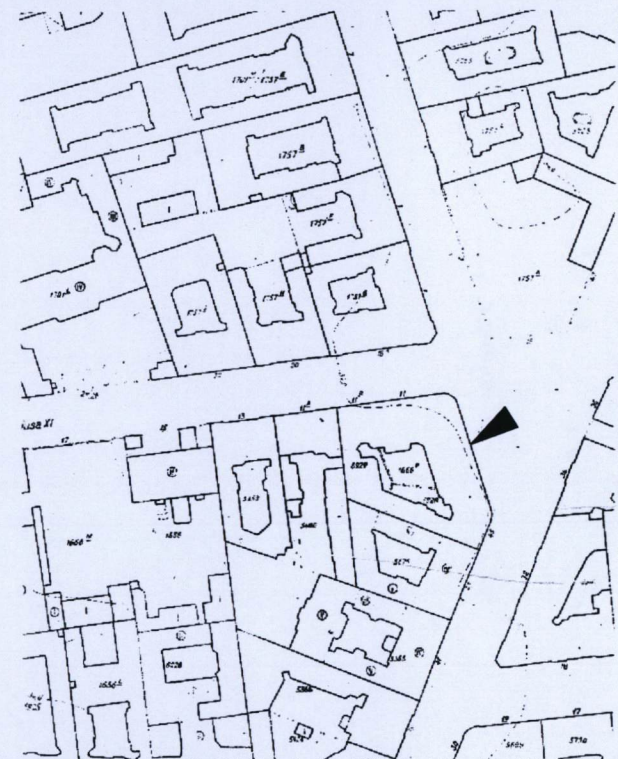
1. Miejscowość	WARSZAWA	5. Obiekt (nazwa jak w karcie)	DOM MIESZKALNY (KAMIENICA) ul. Piękna 11, 11b, Mokotowska 45	6. Zawartość wkładki (nazwa materiału uzupełniającego)	dokumentacja archiwalna (verte)
2. Gmina	mazowieckie				
3. Województwo					



IL. 2 Zabudowa ulic Pięknej, Kruczej i Mokotowskiej
- fragment planu Lindleya z 1897 r., skala
oryginału 1 : 2500 (zbiory kartograficzne
Archiwum Państwowego m.st. Warszawy)



IL. 3 Zabudowa ulic Pięknej, Kruczej i Mokotowskiej
- fragment Planu m.st. Warszawy z 1925 r., skala
oryginału 1 : 2500 (zbiory APW jak obok)



IL. 4 Zabudowa ulic Pięknej, Kruczej i
Mokotowskiej – fragment planu Warszawy
z 1940 r., skala oryginału 1 : 1000
(zbiory APW jak obok)

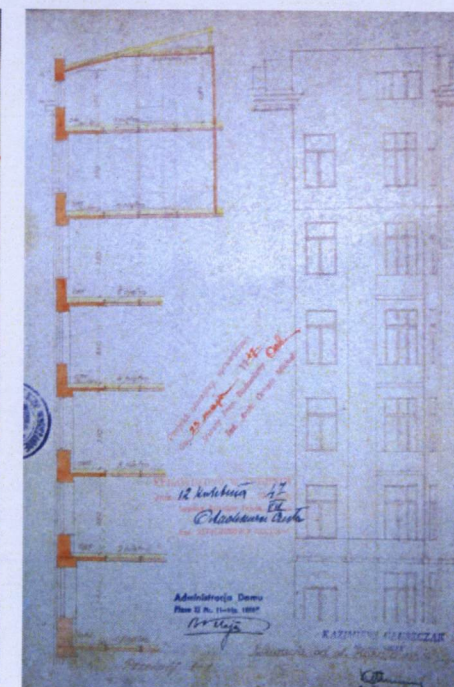
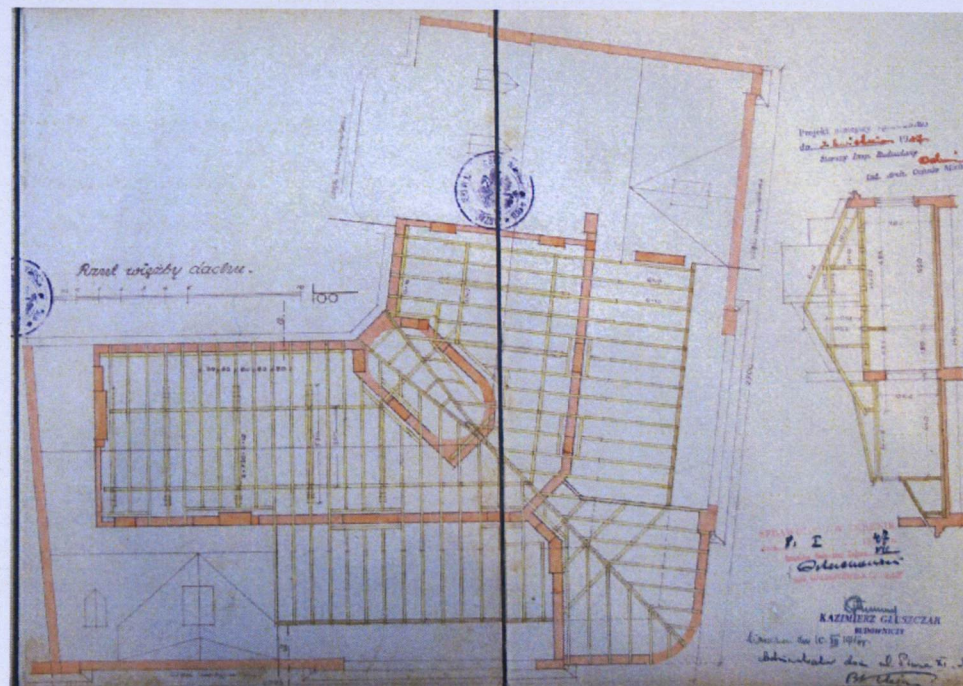
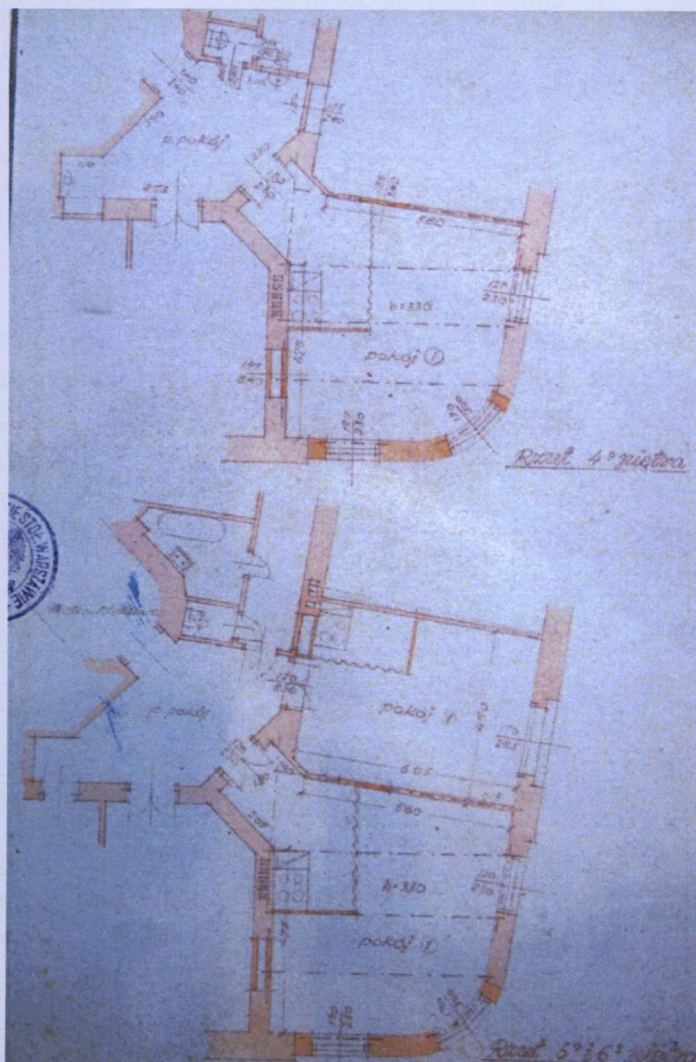


IL. 5 Fragment zniszczonego Śródmieścia Warszawy z kamienicą narożną przy ulicy Pięknej, Kruczej i Mokotowskiej – fotoplan z 1944/45 r. Repr. z wystawy w Bibliotece Publicznej m. st. Warszawy w XII 2004 r.

IL. 6 Narożnik kamienicy zburzony podczas działań wojennych. Fotografia ze sprawozdania technicznego i oględzin budynku inż. K. Kamińskiego (19.08.1946 r.)



1. Miejscowość	WARSZAWA	5. Obiekt (nazwa jak w karcie)	DOM MIESZKALNY (KAMIENICA) ul. Piękna 11, 11b, Mokotowska 45	6. Zawartość wkładki (nazwa materiału uzupełniającego)	dokumentacja archiwalna cd. p. 13 - (verte)
2. Gmina					
3. Województwo	mazowieckie				



IL. 7, 8, 9 Projekt odbudowy zniszczonego fragmentu kamienicy opracowany przez budowniczego K. Głuszcza w okresie grudzień 1946 – kwiecień 1947 - rzuty 4, 5 i 6 piętra, rzut więźby dachowej i przekrój; skala oryginału 1 : 100

ELEWACJE:

Fasada (od ul. Mokotowskiej, Kruczej i Pięknej): monumentalna, 29 osiowa, 8 kondygnacyjna, otynkowana, trójbarwna. Poziomo podzielona profilowanymi gzymsami międzykondygnacyjnymi, występującymi ponad 1 i 5 piętrem, a także przerywanymi wydatnymi kordonowymi gzymsami na wysokości 5 piętra. W poziomie 2 najniższych kondygnacji boniowana pasowo, zwieńczona rodzajem wielopoziomowej attyki, kryjącej użytkowe poddasze. Pionowo rozczłonkowana naprzemiennymi członami o zróżnicowanym wystroju architektonicznym. Dwa łukowe narożne człony są 3 osiowe i mają arkadowe blendy utrzymane w wielkim porządku (biegnącym od 3 do 6 kondygnacji). Naroża te flankują partie zamknięte ww. wydatnymi, ząbkowymi gzymsami. Są one 2 osiowe i identycznie opracowane, z wyjątkiem części skrajnych tj. od ul. Mokotowskiej 45 i Pięknej 11 b (ostatnia 5 osiowa). Otrzymały dekorację w postaci pseudopilastrów w wielkim porządku, których stylizowane „jońskie” głowice zdobi roślinny feston. Motyw ten wielokrotnie powtarza się na fasadzie m.in. występuje w balustradach loggi tych partii. Pomędzy opisanymi członami znajdują się mniej ozdobne 5 osiowe części, zamknięte trójkątnym szczytem z półokrągłym oknem, pod którym podwójne festony. Nieco inne festony występują w jasnych polach podokiennych. Fasada zaopatrzona została w różnorodne otwory okienne, przeważnie prostokątne, niektóre z półokrągłym nadświetleniem lub takie jak w ww. trójkątnym szczycie, ponadto porte-fenetry. W pasie przyziemia - duże witryny sklepowe oraz otwory wejściowe, umieszczone w arkadowych wnękach i przejeździe bramnym. Okna 3 piętra na całej szerokości fasady podkreślone są wąskimi gzymsami na kroksztynach, a między 2 a 3 piętrem prostokątnymi płycinami. Ponadto ożywiają ją balkony w 3 typach: od strony ul. Pięknej w członie skrajnym na 2 i 4 piętrze mają balustradę z betonowych tralek; również tralkowe, lecz mniejsze balkony występują w pasie 2 piętra od ul. Kruczej. Pozostałe rozmieszczone dość różnorodnie mają balustradę z prętów dekorowanych motywami geometrycznymi i roślinnymi (festonami).

Elewacje podwórzowe (części frontowej i oficyn): otynkowane, z wyjątkiem oficyny zach., na której czytelne do dziś ślady dawnego wystroju. Elewacje te są 8 kondygnacyjne (licząc poddasze) i ujednolicone, opracowane od początku zdecydowanie skromniej niż fasada. Rozczłonowane prostokątnymi i owalnymi ryzalitami, mieszczącymi klatki schodowe oraz pseudowykusze. W częściach otynkowanych mają pasowe boniowanie na parterze i piętrze. Dekoracja wszystkich elewacji ograniczona jest do obiegającego całość cokołu, wąskich gzymsów międzykondygnacyjnych (wykonanych ponad 2 i 4 kondygnacją) i szerszego gzymsu wieńczącego oraz prostokątnych okien o zróżnicowanych podziałach. Niektóre z okien tzw. porte-fenetry występujące pionowo na wszystkich piętrach w osiach: skrajnej oficyny zach. na styku z oficyną pd. czy w sąsiedztwie klatek schodowych, zamknięte są balustradą z prostych prętów (jedynie w ww. skrajnej części zachowały się pierwotne balustrady wzbogacone dodatkowo ornamentem kołowym).

WNĘTRZA:

Układ pierwotny został w większości mieszkań zaburzony nowymi podziałami. Natomiast w dużym stopniu zachował się wystrój wewnętrzny. Największym przekształceniom uległa część przy ul. Mokotowskiej i narożnik przy ul. Pięknej 11. Tam w znikomym stopniu przetrwały dekoracje sztukatorskie sufitów (rozety, fasety i fryzy), piece i kuchnie węglowe, wielobarwny parkiet, marmurowe parapety. Prawie kompletny wystrój zachowały mieszkania w niezniszczonej i nie remontowanej części przy ul. Pięknej 11 b (np. mieszkanie nr 11, klatka II). Cechuje ją duża różnorodność i bogactwo sztukaterii, większość oryginalnej stolarki drzwiowej i okiennej, ozdobne piece kaflowe. Podobnie bogaty wystrój jest jeszcze w kilkunastu mieszkaniach części frontowej (Piękna 11) np.: nr 16, 17 klatka II, nr 10, 11 klatka I. W oficynie pd. (Mokotowska 45) najlepiej zachowane pod względem elementów pierwotnych są mieszkania nr 23 i 26 klatka II. Reprezentacyjne klatki schodowe (nr I i II – Piękna 11, I – Mokotowska 45 oraz I i II – Piękna 11b) mają zachowane oryginalne posadzki, wykładziny stopni, spoczniki i balustrady. W klatce nr I i II (Piękna 11), I (Mokotowska 45), I i II (Piękna 11b) znajdują się dekoracje sztukatorskie lub jej pozostałości. Drewniane klatki schodowe zachowały również drewnianą balustradę. W przejeździe bramnym – oryginalna posadzka i wyłożone oryginalną okładziną ściany. W mieszkaniu nr 17 (klatka II, Piękna 11) zachowana kuchnia węglowa. W piwnicy IV klatki schodowej (Piękna 11) drewniana suszarnia do bielizny z około 1905 r.

INSTALACJE:

Elektryczna, wodna, kanalizacji sanitarnej, kanalizacji deszczowej, gazowa, telefoniczna, ogrzewania centralnego (pierwotnie ogrzewanie piecowe), ciepłej wody z podgrzewaczy gazowych, wentylacji grawitacyjnej, dźwigów osobowych z dolnymi maszynowniami, domofonów, TV kablowej.

WKŁADKA DO KARTY EWIDENCYJNEJ ZABYTKÓW ARCHITEKTURY I BUDOWNICTWA**ZAŁĄCZNIK NR 5**

1. Miejscowość	WARSZAWA	5. Obiekt (nazwa jak w karcie)	6. Zawartość wkładki (nazwa materiału uzupełniającego)
2. Gmina		DOM MIESZKALNY (KAMIENICA)	dokumentacja fotograficzna
3. Województwo	mazowieckie	ul. Piękna 11, 11b, Mokotowska 45	(verte)



IL. 10 Elewacja kamienicy od ul. Mokotowskiej



IL. 11 Elewacja od ul. Kruczej



IL. 12 Elewacja od ul. Piękiej



13



14



15

IL. 13 Fragment zwieńczenia elewacji od strony ul. Kruczej

IL. 14 Fragment elewacji od strony ul. Kruczej

IL. 15 Przejazd bramny od strony ul. Pięknej

1. Miejscowość	WARSZAWA	5. Obiekt (nazwa jak w karcie)	DOM MIESZKALNY (KAMIENICA) ul. Piękna 11, 11b, Mokotowska 45	6. Zawartość wkładki (nazwa materiału uzupełniającego)	dokumentacja fotograficzna (verte)
2. Gmina					
3. Województwo	mazowieckie				



IL. 16 Narożnik południowo-wschodni elewacji podwórzowej – styk części kamienicy Piękna 11 i Mokotowska 45



IL. 17 Narożnik północno-zachodni elewacji podwórzowej – styk części kamienicy Piękna 11 i 11b



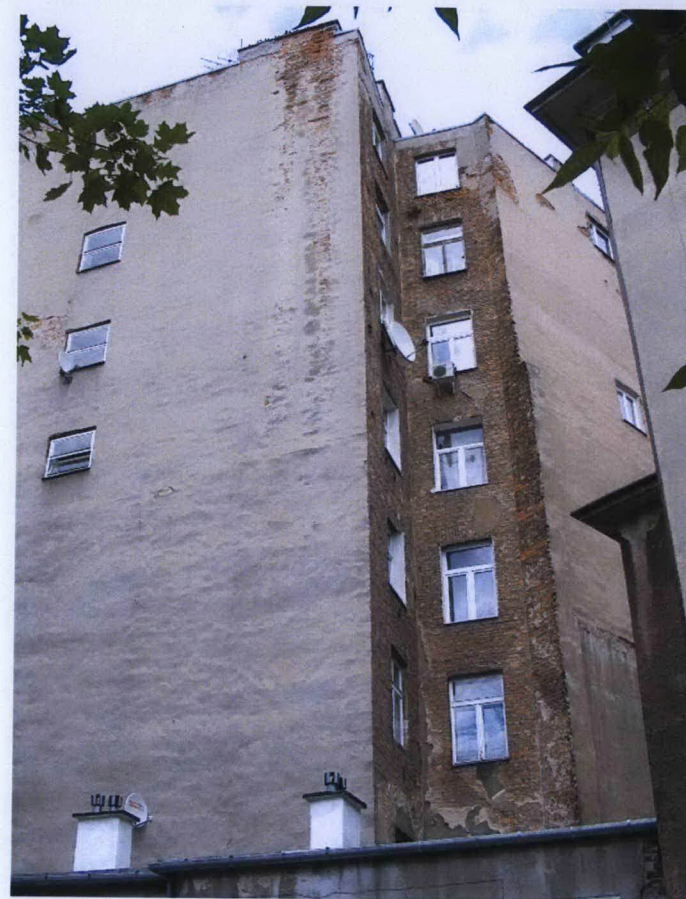
IL. 18 Narożnik południowy elewacji podwórzowej - styk oficyn Piękna 11b i Mokotowska 45



19



20



21

IL. 19, 20 Narożnik północno -wschodni elewacji podwórzowej z przejazdem
bramnym – część kamienicy Piękna 11
IL. 21 Szczyt zachodni kamienicy i elewacja zachodnio-południowa oficyn

1. Miejscowość	WARSZAWA	5. Obiekt (nazwa jak w karcie)	6. Zawartość wkładki (nazwa materiału uzupełniającego)
2. Gmina		DOM MIESZKALNY (KAMIENICA)	dokumentacja fotograficzna
3. Województwo	mazowieckie	ul. Piękna 11, 11b, Mokotowska 45	(verte)



22

IL. 22 Fragment elewacji zachodniej podwórza z wejściem do klatek schodowych nr III i I (Mokotowska 45)

IL. 23 Fragment podwórza kamienicy

IL. 24 Fragment cokołu ściany oficyny Piękna 11b



23



24



IL. 25 Drzwi wejściowe do klatki schodowej nr I
od ul. Pięknej nr 11 b



IL. 26 Drzwi wejściowe do klatki schodowej nr I
od ul. Mokotowskiej 45



IL. 27 Wewnętrzne drzwi klatki schodowej nr I
od ul. Mokotowskiej 45

1. Miejscowość	WARSZAWA	5. Obiekt (nazwa jak w karcie)	6. Zawartość wkładki (nazwa materiału uzupełniającego)
2. Gmina		DOM MIESZKALNY (KAMIENICA)	dokumentacja fotograficzna
3. Województwo	mazowieckie	ul. Piękna 11, 11b, Mokotowska 45	(verte)



IL. 28 Klatka schodowa nr I (od ul. Mokotowskiej 45)
- bieg schodów na parterze



IL. 29 Klatka schodowa nr I (Piękna 11) - bieg
schodów na parterze



IL. 30 Klatka schodowa nr III (Piękna 11)

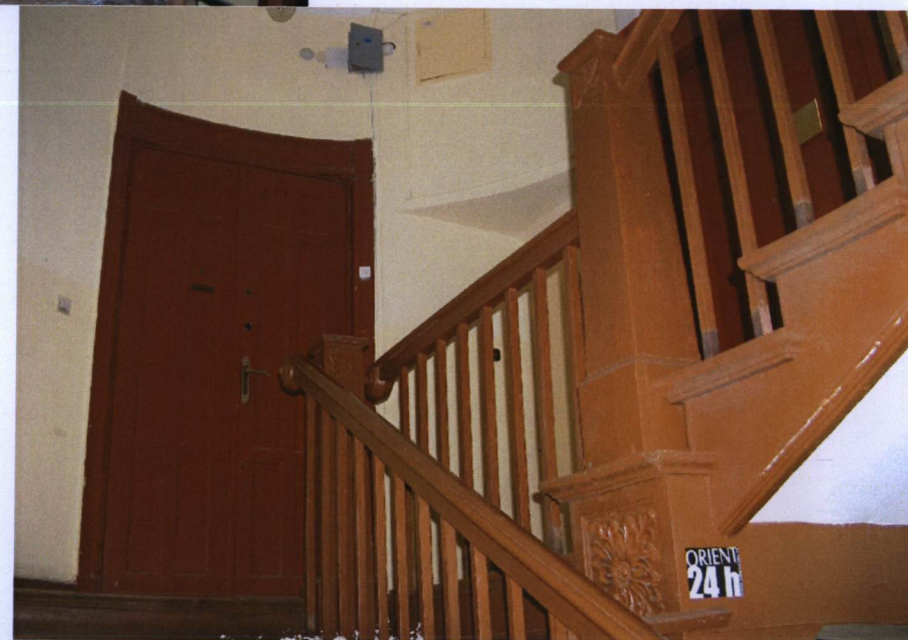


31



32

33



- IL. 31 Stopnie i balustrada schodów na piętrze klatki II (od ul. Pięknej 11)
 IL. 32 Stopnie i balustrada schodów na piętrze klatki I (od ul. Mokotowskiej)
 IL. 33 Podest i balustrada schodów na piętrze klatki nr I (od ul. Pięknej 11)

1. Miejscowość	WARSZAWA	5. Obiekt (nazwa jak w karcie)	DOM MIESZKALNY (KAMIENICA) ul. Piękna 11, 11b, Mokotowska 45	6. Zawartość wkładki (nazwa materiału uzupełniającego)
2. Gmina				dokumentacja fotograficzna (verte)
3. Województwo	mazowieckie			



IL. 34 Klatka schodowa nr II widoczna od strony klatki nr III (ul. Piękna 11b)



IL. 35 Klatka schodowa nr III (ul. Piękna 11b)



IL. 36 Klatka schodowa nr III (ul. Mokotowska 45)



IL. 37 Drzwi wejściowe do mieszkania nr 1 na klatce schodowej nr I (ul. Mokotowska 45)



IL. 38 Drzwi wejściowe do mieszkania nr 12 na klatce schodowej nr I (ul. Mokotowska 45)



IL. 39 Drzwi wewnętrzne w mieszkaniu nr 11 na klatce schodowej nr 1 (ul. Piękna 11)

1. Miejscowość	WARSZAWA	5. Obiekt (nazwa jak w karcie)	DOM MIESZKALNY (KAMIENICA) ul. Piękna 11, 11b, Mokotowska 45	6. Zawartość wkładki (nazwa materiału uzupełniającego)	dokumentacja fotograficzna (verte)
2. Gmina					
3. Województwo	mazowieckie				



IL. 40 Piec kaflowy w mieszkaniu nr 10, klatka schodowa nr I (ul. Piękna 11)

IL. 41, 42 Piece kaflowe w mieszkaniu nr 11, klatka schodowa nr I (ul. Piękna 11)

43



44



IL. 43, 44 Przykłady zachowanych sztukaterii w mieszkaniu nr 23, klatka schodowa nr II (ul. Mokotowska 45)

45



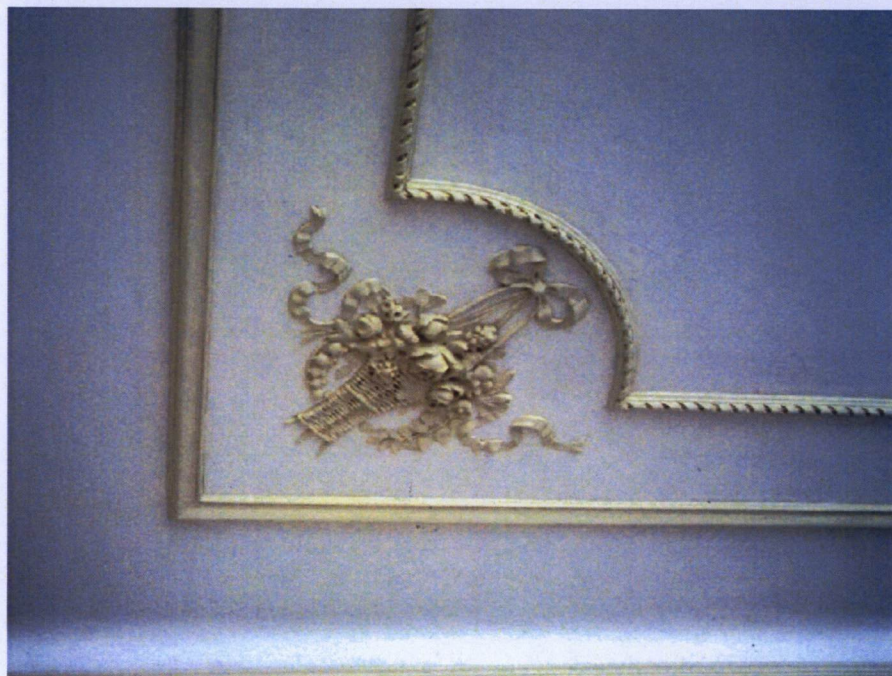
46



IL. 45, 46 Przykłady zachowanych sztukaterii w mieszkaniu nr 5 klatka schodowa nr I (ul. Mokotowska 45)

1. Miejscowość	WARSZAWA	5. Obiekt (nazwa jak w karcie)	6. Zawartość wkładki (nazwa materiału uzupełniającego)
2. Gmina		DOM MIESZKALNY (KAMIENICA)	dokumentacja fotograficzna
3. Województwo	mazowieckie	ul. Piękna 11, 11b, Mokotowska 45	(verte)

47



48



49



IL. 47, 48 Sztukaterie w mieszkaniu nr 17, klatka schodowa I (ul. Piękna 11)

IL. 49 Sztukaterie w mieszkaniu nr 10, klatka schodowa nr I (ul. Piękna 11)

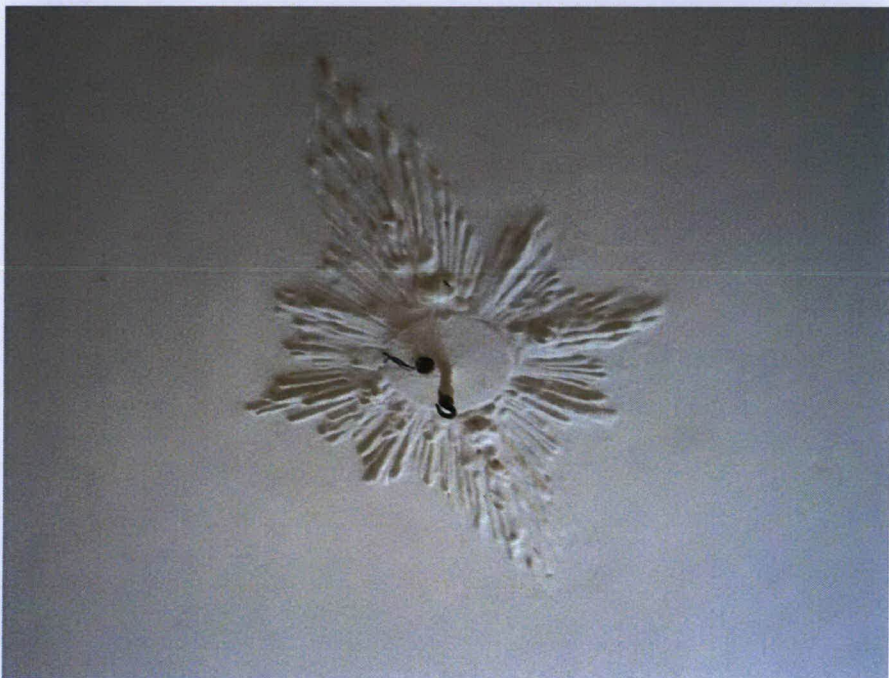
Wkładkę założył: Ewa Popławska-Bukało, Bogdan Popławski, 2006

Miejsce przechowywania negatywów...archiwum autora karty

50

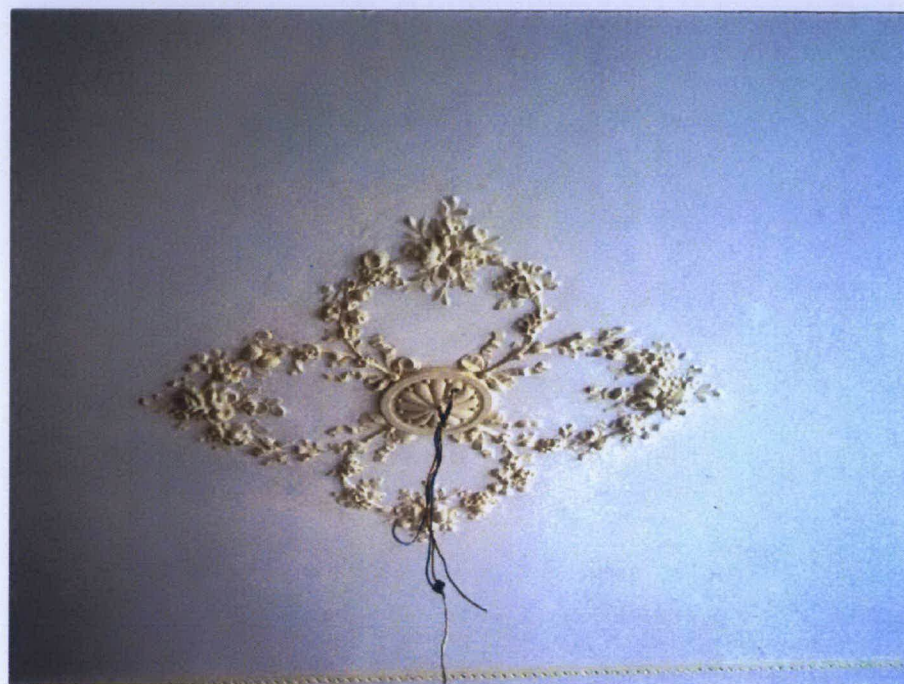


51



IL. 50, 51 Sztukaterie w mieszkaniu nr 11, klatka schodowa I
(ul. Piękna 11)

52



53



IL. 52, 53 Sztukaterie w mieszkaniu nr 11, klatka schodowa II
(ul. Piękna 11b)

1. Miejscowość	WARSZAWA	5. Obiekt (nazwa jak w karcie)	DOM MIESZKALNY (KAMIENICA) ul. Piękna 11, 11b, Mokotowska 45	6. Zawartość wkładki (nazwa materiału uzupełniającego)
2. Gmina				dokumentacja fotograficzna (verte)
3. Województwo	mazowieckie			

54



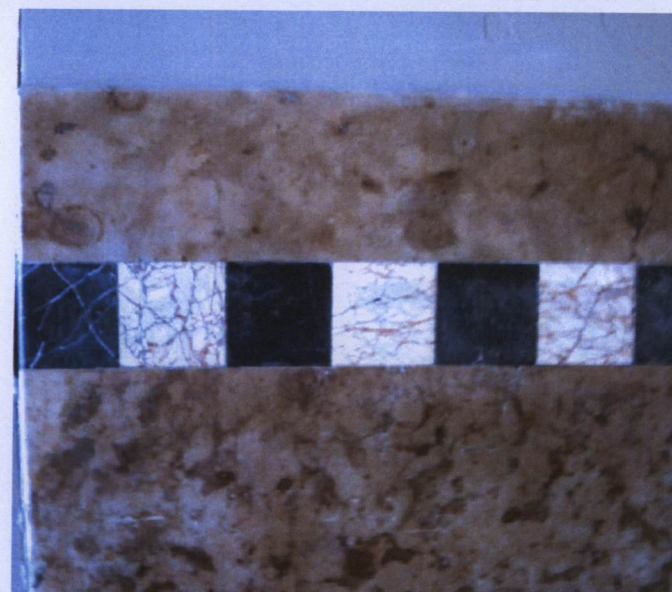
IL. 54 Drzwi wewnętrzne w mieszkaniu nr 17, klatka schodowa II (Piękna 11)

IL. 55 Szafka podokienna (d. lodówka) w kuchni mieszkania nr 26, klatka II (Mokotowska 45)

IL. 56 Fragment okładziny ściany korytarza klatki schodowej I (Piękna 11)



55



56

Wkładkę założył: Ewa Popławska-Bukało, Bogdan Popławski, 2006

Miejsce przechowywania negatywów...archiwum autora karty

57

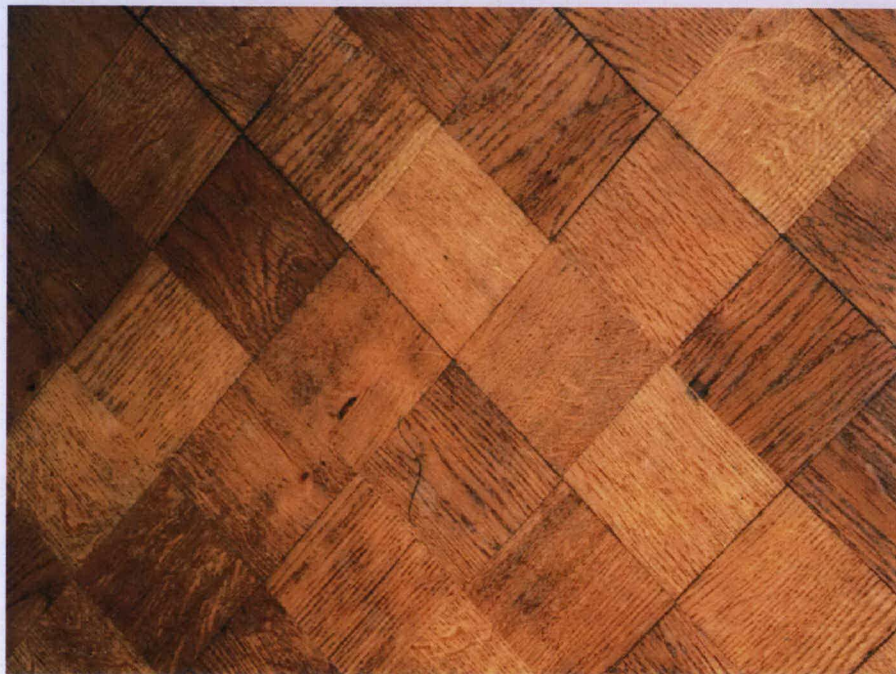


58



IL. 57, 58 Oryginalna suszarnia do bielizny w piwnicy klatka IV (Piękna 11) i tablica informacyjna producenta suszarni

59



60



IL. 59, 60 Parkiet w mieszkaniu nr 17, klatka II i mieszkaniu nr 11 klatka I (Piękna 11)