

1. Obiekt

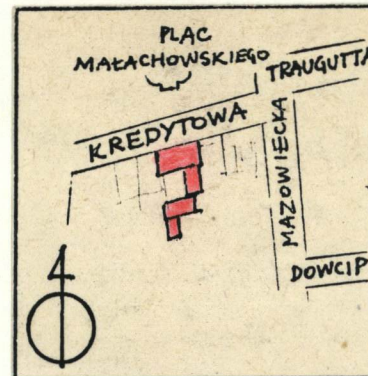
GMACH TOWARZYSTWA WARSZAWSKICH ZAKŁADÓW GAZOWYCH

2. Czas powstania
1905-1909/??

3. Miejscowość

WARSZAWA - ŚRODMIEŚCIE

11



4. Adres

Warszawa, ul. Kredytowa 3

nr miejscowy 1066-A

5. Przynależność administracyjna

województwo

gmina

Centrum

6. Poprzednie nazwy miejscowości

7. Przynależność administracyjna
1 VI 1975

województwo

powiat

8. Właściciel i jego adres

PGM "Centrum", Warszawa,
Al. Jerozolimskie 30

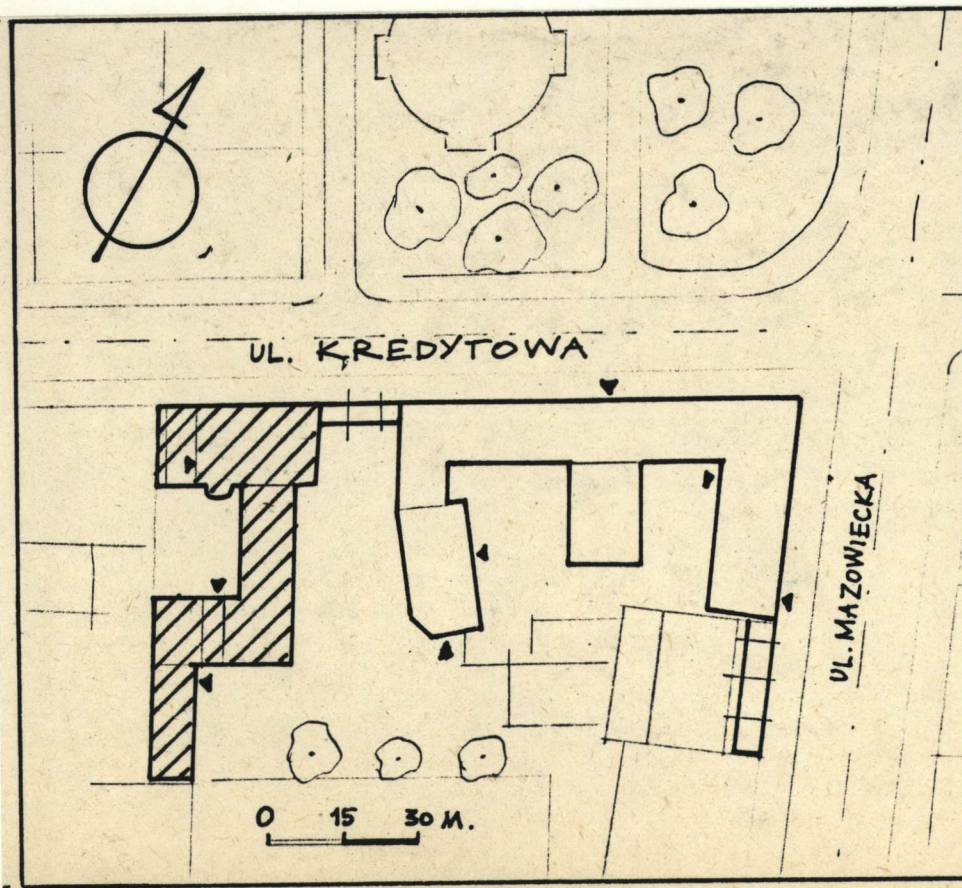
9. Użytkownik i jego adres

Biuro Projektów Budownictwa Komunalnego "Stolica", 00-056 Warszawa
ul. Kredytowa 3, tel. 26-08-79
Bank "PeKaP" SA Oddział 2

Miejskie Przedsiębiorstwo Robot Drogowych
10. Rejestr zabytków
Archiwum Urzędu Skarb.

Nr 699

data 1965



12. Autorzy, historia obiektu, określenie stylu.

proj. Karol JANKOWSKI i Franciszek LILPOP

Wraz z postępującym rozwojem sieci gazowej w Warszawie w końcu XIX w. i na początku XX w. wzniesiono okazały gmach na siedzibę Warszawskiego Towarzystwa Zakładów Gazowych. Oprócz pomieszczeń reprezentacyjnych na piętrze i biurowych znajdowały się tu również sale wystawowe i sklep firmowy, mieszczące się w części parterowej /obecnie zajętej przez bank/. W piwnicach budynku urządzono salę wzorów oraz salę wykładową obliczoną na ok. 80-100 osób, w której prowadzona była "oświata gazowa", np. specjalne kursy gotowania na gazie. W podwórzu znalazły się oficyny mieszkalne. Ok. 1925 roku przeprowadzony był remont gmachu i urządzeń sanitarnych.

styl: wczesnomodernistyczny z motywami secesyjnymi w wystroju elewacji.

13. Opis (sytuacja, materiał i konstrukcja, rzut, bryła, elewacje, wnętrze i wyposażenie instalacje)

Sytuacja: Budynek wznosi się w pd. pierzei ul. Kredytowej, w linii zabudowy ulicy od zach. w zabudowie zwartej. Od wsch. sąsiaduje z rozległym gmachem Towarzystwa Kredytowego Miejskiego /ob. Muzeum Etnograficzne/. Budynek otwiera się na Pl. Małachowskiego. Do oficyny frontowej dostawione są oficyny boczne ciągnące się w kierunku pd. posesji.

Materiał, technika - Ściany: murowane z cegły na zaprawie wap.-cement.; wewnętrzne i zewnętrzne tynkowane z wyjątkiem elewacji frontowej i bocznej /wsch./, obłożonych płytami kamiennymi /piaskowiec? ugrowy i szary/. Stropy: sklepienie Kleina na belkach stalowych; sklepienie ceramiczne, odcinkowe /w części piwnic/. Wieżba dachowa: drewniana, krokwiowa ze stolcami. Dach: kryty papą, w części blacha cynkowa. Posadzki, podłogi: wylewa cementowa /piwnica/, lastriko /część w piwnicach/, płyty marmurowe /ze Strzegonia, dawniej carneryjski/?/ - na gł. klatce schodowej; terakota /sanitariaty/. klepka drewniana /pom. biurowe, korytarze/. Schody: żelbetowe, gł. obłożone marmurem strzegomskim, poręcz metalowa, boczne - lastriko czarne, poręcz metalowa. Drzwi: drewniane, ramowo-płycinowe 1- i 2.skrzydłowe, na korytarzach część oszklonych w górnej części, wiele drzwi pełnych /współczesne/. Okna: drewniane, skrzynkowe, podwójne, 2. i wielodzielne, 2.poziomowe, z belką ślęmienia. Okna na klatce pojedyncze uchylne, na gł.klatce parapety marmurowe /m.carneryjski/, na klatkach bocznych parapety z blachy stalowej /?/. Balkony: żelbetowe, obłożone płytami piaskowca. Przejazd bramny: posadzka z terrakoty, ściany w 1/3 wysokości od dołu obłożone płytkami glazurowymi /wiśniowe, pasek seledynowy/.

Rzut: Budynek na planie złożonym, z prostokątną oficyną frontową /2.traktową w parterze, 3.traktową w wyższych kondygnacjach/, prostokątną oficyną boczną dostawioną niemal w połowie do oficyny frontowej, od podwórza /2. i 3.traktowa j.w./ oficyna boczna przechodzi w oficynę w podwórzu prostokątną, 3 traktową do której od pd. przystaje 1.traktowa oficyna. Oficyna frontowa i równoległa do niej oficyna w podwórzu z przejazdami bramnymi /na skraju i z boku/, 4 klatki schodowe: - główna w części centralnej oficyny frontowej, boczna w wypukłym ryzalicie od podwórza, oraz klatki schodowe w oficynie w podwórzu i w dostawionym do niej skrzydle pd.

Bryła: złożona, budynek podpiwniczony, choć o niemal zrównanych gabarytach to jednak o zróżnicowanej ilości kondygnacji: oficyna frontowa - 5.kondygnacyjna /o wysokim parterze/, z wystawką 6.kondygnacyjną na osi, oficyna prostopadła do frontu 5.kondygnacyjna podwyższona o niskie poddasze /wtórne/, oficyna równoległa do frontu i dostawione do niej skrzydło pd. 6.kondygnacyjne podwyższone o niskie poddasze /wtórne?/ - ta część gmachu mieszkalna o niższych kondygnacjach. Budynek kryty wielospadowo, poszczególne oficyny kryte niskim dwuspadem.

Elewacje - Elewacja frontowa /od ul. Kredytowej/: 7.osiowa, 5.kondygnacyjna, parter z cokołem oblicowanym płytami marmurowymi o licu rastykowanym, o wysokich szerokich witrażach zwieńczonych łukiem odcinkowym z mosiężnymi prętami - barierkami u dołu, na osiach skrajnych otwory z lewej: wejście reprezentacyjne do pomieszczeń parteru, w supraporcie zniszczona nieczytelna płaskorzeźba przedstawiająca dwie nagie postacie kobiece i męska /?/ podtrzymujące prostokątną tablicę. Supraporta otrzymała oprawę w formie fragmentu gzymsu z łezkami i wygiętego

gzymsu z prostokątnymi wolutkami, nad którymi płonące znicze /?/, z prawej: otwór bramny w prostokątnej ramie z odcinkowym łukiem, w płaskorzeźbionej supraporcie
c.d. na wkładce

14. Kubatura

ok. 28.900 M³

15. Powierzchnia użytkowa

ok. 6500 M²

16. Przeznaczenie pierwotne

gmach biurowo-wystawowy,
oficyny mieszkalne

17. Użytkowanie obecne

biurowe, bankowe,
mieszkalne

18. Prace budowlane i konserwatorskie, ich przebieg i dokumentacja

Remont po zniszczeniach wojennych, okresowe remonty instalacji, tynków. 1987-1988 gruntowy remont wnętrza, m.in. wymiana okładzin marmuru carraryjskiego na strzegomski w gł. klatce schodowej.

19. stan zachowania (fundamenty, ściany zewnętrzne, ściany wewnętrzne, sklepienia, stropy konstrukcje dachowe, pokrycie dachu, wyposażenie i instalacje)

Dobry, pojawiają się zarysy w elewacji frontowej, samosiejki na balkonie.

20. Najpilniejsze postulaty konserwatorskie

Należy zabezpieczyć i konserwować rzeźby na elewacji, zabezpieczyć wystrój przejazdu bramnego i oryginalne płytki ceramiczne, odświeżyć sztukaterie i zerwać liczne przemalowania.

21. Akta archiwalne (rodzaj akt, numer i miejsce przechowania)

24. Uwagi różne

22. Bibliografia

"Warszawskie Zakłady Gazowe" /w:/ Kronika Warszawy 1926, s.4-24 /tu zdjęcia budynku, niewiele informacji o architekturze/; J.Chrościcki, A.Rottermund, Atlas architektury Warszawy, Warszawa 1977, s.82; J.Roguska, Karol Jankowski, architekt Warszawski początku XX w., życie i twórczość Warszawa 1978.

23. Źródła ikonograficzne i fotografia (rodzaj, miejsce przechowania, sygnatura)

Stare zdjęcia /por. poz.22/

25. Opracował

tekst

Adam Konopacki, maj 1989

imię, nazwisko, data, podpis

plany, rysunki

Adam Konopacki, maj 1989

imię, nazwisko, data, podpis

zdjęcia fotogr

Adam Konopacki, maj 1989

imię, nazwisko, data, podpis

miejsce przechowania negatywów

Karta po wypełnieniu podlega ochronie na podstawie przepisów prawa autorskiego

26. Adnotacje o inspekcjach, informacje o zmianach (daty, imiona i nazwiska wypełniających)

27. Załączniki

5 szt.

1. Miejscowość
WARSZAWA2. Obiekt (nazwa jak w karcie)
GMACH TOWARZ.W-WSKICH
ZAKŁADÓW GAZOWYCH

3. Zawartość wkładki (nazwa obiektu lub materiału uzupełniającego)

c.d. opisu:

Obramienia loggii?

w ~~kaw~~ tuszu herb Warszawy ujęty girlandami na tle fantazyjnej szerokiej muszli, i tu także gzyms dolny supraporty zdobi ząbkowanie, gzyms górny wklęsnięty z boku wspiera formę znicza?/. Wyżej 3 środkowe osie tworzą jakby nadwieszony płytki ryzalit ujmują je formy zbliżone do lizen. Lizeny te wspierają się na reliefowo potraktowanych konsolach, na wysokości 3. i 4. kondygnacji ujmują murowane balkony w zwieńczeniu w miejscu główki płaskorzeźbione pary putt, a nad osiami po 3 okrągłe otwory na wysokości poddasza. "Ryzalit" wieńczy wystawka zamknięta łukiem wklęsło-wypukłym, z loggią zamkniętą profilowanym łukiem wklęsło-wypukłym. Loggie znalazły się ponadto na skrajnych osiach elewacji, na wyższych kondygnacjach, w części wspierają się one na filarach. Otwory okienne, na piętrze w 5. środkowych osiach pary wąskich okien - loggie, balkony otrzymały dekoracyjne reliefowe obramienie z motywami stylizowanymi roślinnymi. Na osiach skrajnych, na wysokości dachu dekoracyjne zwieńczenie w formie wklęsłego łuku z motywem muszli i płomieni na skrajach.

Elewacja boczna /wsch./: 1.osiowa, 5.kondygnacyjna, centralnie os loggi, na krawędziach zdobionych ciosami kamiennymi przerywanymi. Ten sam motyw pontonowy? po bokach osi centralnej na pseudolizenach zwieńczonych u góry reliefowymi muszlami. Na wysokości dachu szczyt o dekoracyjnej falistej linii z loggą o "nerkowym" wykroju.

Elewacja tylna oficyny frontowej: 4.osiowa, 5.kondygnacyjna, z otworem bramnym z lewej, wypukłym ryzalitem klatki schodowej centralnie, ściętym narożu z prawej. W części wsch. 2.osiowa, 5.kondygn.

Elewacja oficyny w podwórzu /środkowej/ = wsch. i zach. = 5.osiowa, 5.kondygnacyjna plus niskie poddasze, gładka.

Elewacja oficyny równoległej w podwórzu: 4.osiowa, 6.kondygnacyjna plus niskie poddasze z przejazdem bramnym pośrodku i nadwieszonym nad nim prostokątnym ryzalitem, do którego z prawej przylegają balkony.

Elewacja tylna oficyny równoległej w podwórzu: 6.osiowa, 6.kondygnacyjna plus niskie poddasze z lewej, otwór wejściowy oraz os o szerszych 3.dzielnych oknach.

Elewacja boczna wsch. oficyny i.w.: 4.osiowa, 6.kondygnacyjna plus niskie poddasze, gładka.

Elewacje skrzydła pd.: 4.osiowe, 6.kondygn. plus niskie poddasze; na parterze z lewej otwór wejściowy na klatkę oraz dwa otwory wysokie /garaże?/.

Wnętrze: wielokrotnie przebudowywane, nie zachowało dawnego wyglądu. A przejazd bramny?

Instalacje: w.-k., c.o., elektr., gazowa, telef.

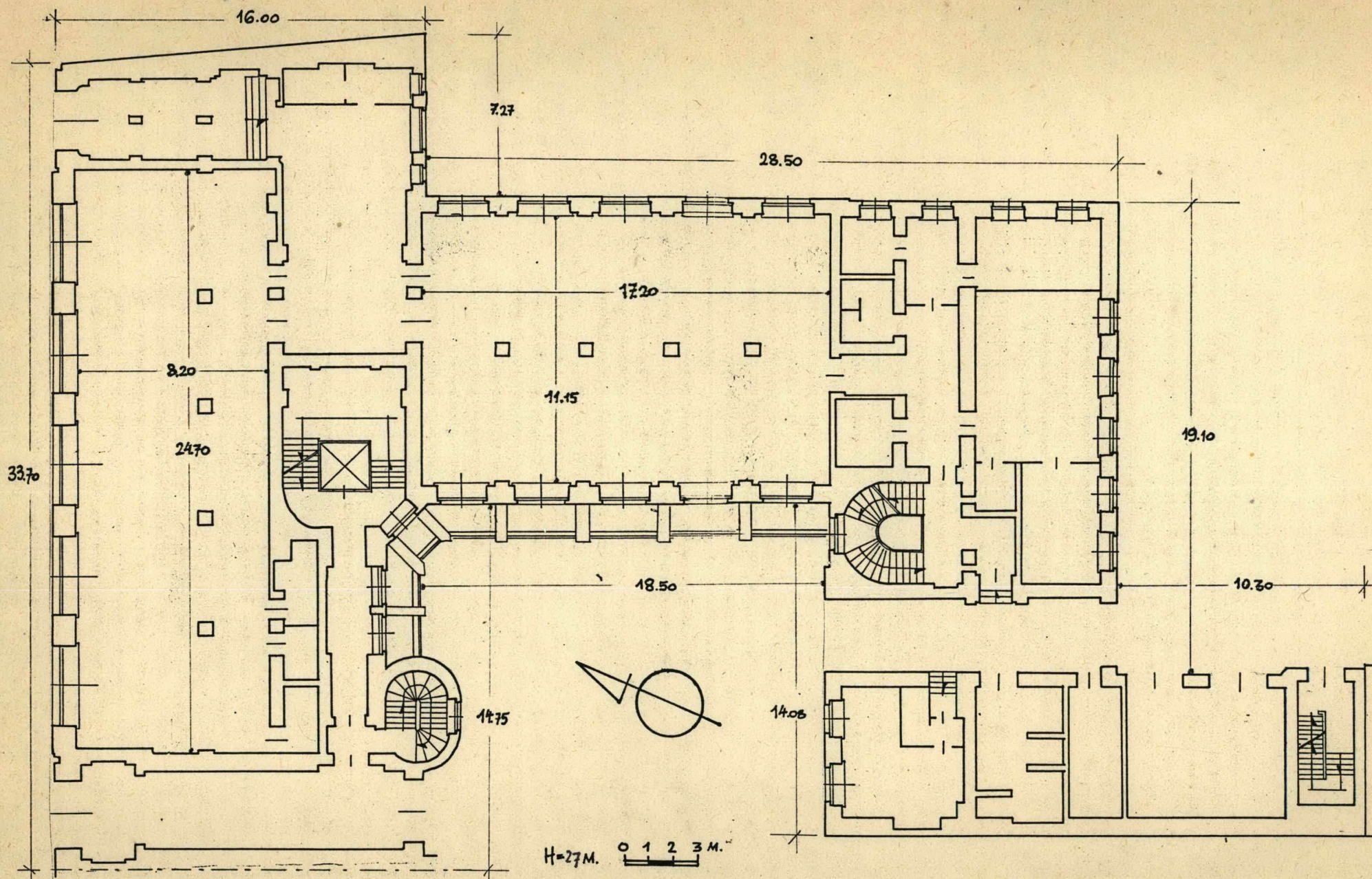
Adam Konopacki, maj 1989

Wkładkę założył:

(imię, nazwisko, data)

Wzór ODZ 1978 r.

Miejsce przechowywania negatywów:



1. Miejscowość

WARSZAWA ŚRODMIEŚCIE
ul. Kredytowa 3.

2. Obiekt (nazwa jak w karcie)

TOWARZYSTWO GAZOWE
WARSZAWSKIE

3. Zawartość wkładki (nazwa obiektu lub materiału uzupełniającego)

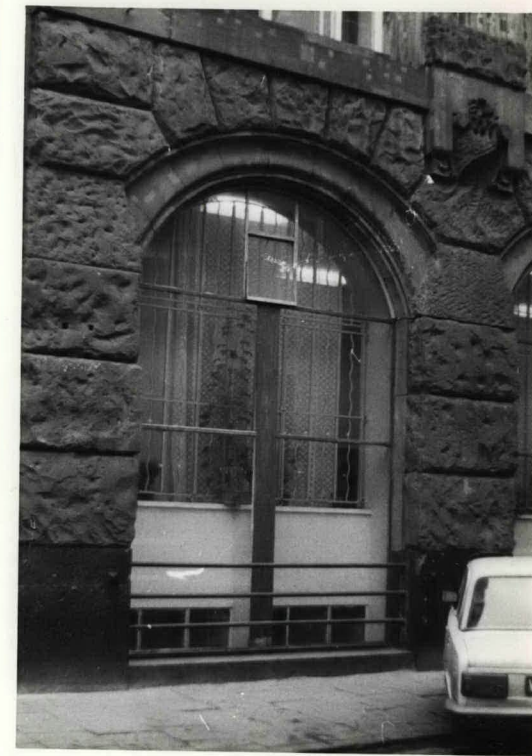
Fot. uzup.: 1-10 Elewacja frontowa



1.



2.



3.



4.

Wkładkę założył: Adam Konopacki, V. 1989
(imię, nazwisko, data)

Miejsce przechowywania negatywów:

Z-d Poligr. Jan Jasiński W-wa, ul. Wolna 13, tel. 12-43-83



5.



6.



8.



9.



7.



10.

1. Miejscowość

WARSZAWA ŚRODMIEŚCIE
ul. Kredytowa 3

2. Obiekt (nazwa jak w karcie)

TOWARZYSTWO GAZOWE
WARSZAWSKIE

3. Zawartość wkładki (nazwa obiektu lub materiału uzupełniającego)

Fot. uzup.: 11-16 Elew. frontowa; 17, 18 Elew. boczna; 19-21 Elew. tylna oficyny frontowej



11.



12.



13.



14.



15.



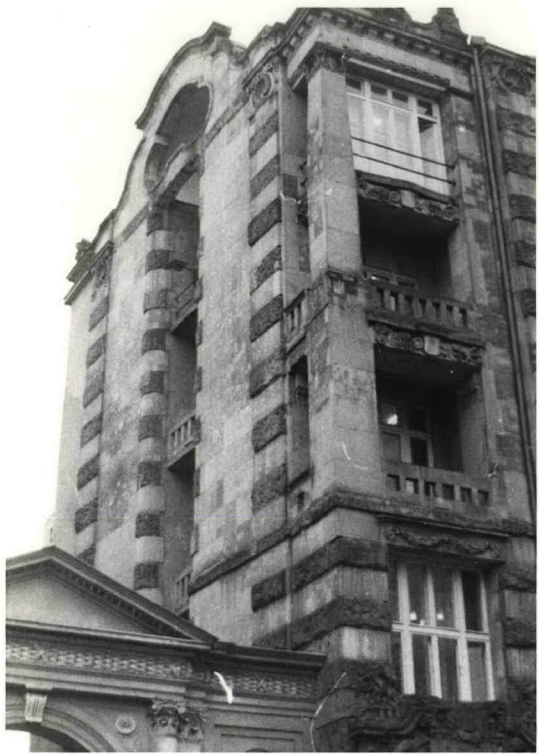
16.

Wkładkę założył: Adam Konopacki, V. 1989
(imię, nazwisko, data)

Miejsce przechowywania negatywów:

Z-d Poligr. Jan Jasiński W-wa, ul. Wolna 13, tel. 12-43-83

78 r.



17.



18.



19.



20.



21.

1. Miejscowość WARSZAWA ŚRÓDMIEŚCIE ul. Kredytowa 3	2. Obiekt (nazwa jak w karcie) TOWARZYSTWO GAZOWE WARSZAWSKIE	3. Zawartość wkładki (nazwa obiektu lub materiału uzupełniającego) Fot.uzup.: 22-24 Elew. w podwórzu /wsch./; 25-27 Elew. w podwórzu /pd./; 28, 29 Elew. tylna /pd./; 30, 31 Elew. boczna /wsch./; 32 Skrzydło w 2. podwórzu
---	---	--



22.



23.



24.



25.

Wkładkę założył: Adam Konopacki, V. 1989
(imię, nazwisko, data)

Miejsce przechowywania negatywów:

Z-d Poligr. Jan Jasiński W-wa, ul. Wolna 13, tel. 12-43-83

Wzór ODZ 1978 r.



26.

9



27.

9



28.



29.



30.



31.



32.

1. Miejscowość

WARSZAWA ŚRODMIEŚCIE
ul. Kredytowa 3

2. Obiekt (nazwa jak w karcie)

TOWARZYSTWO GAZOWE
WARSZAWSKIE

3. Zawartość wkładki (nazwa obiektu lub materiału uzupełniającego)

Fot. uzup.: 33, 34 Przejazd bramy w oficynie frontowej; 35, 36 Główna klatka schodowa; 37 Schody boczne; 38 Korytarz na piętrze;

39, 40 Pomieszczenie na piętrze



33.



34.



35.



36.

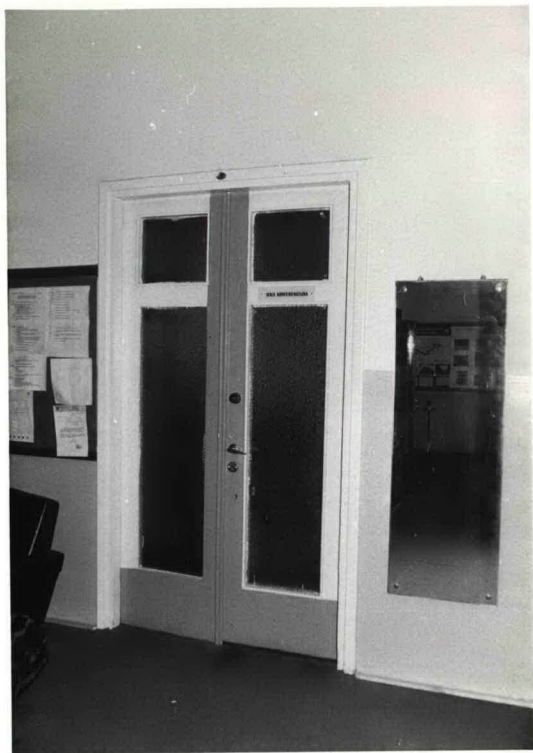


37.

Wkładkę założył: Adam Konopacki, V. 1989
(imię, nazwisko, data)

Miejsce przechowywania negatywów:

Z-d Poligr. Jan Jasiński W-wa, ul. Wolna 13, tel. 12-43-83



38.



39.



40.