

A	B	C	D	E	F	G	H	I	J	K	L	Ł	M	N	O	P	R	S	T	U	V	W	X	Y	Z	Nr
																										1703

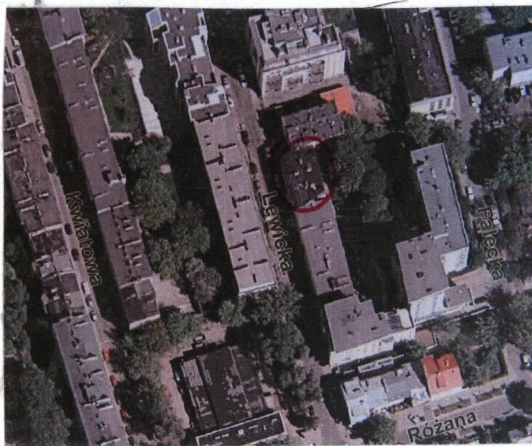
KAMIENICA LUDWIKA i STANISŁAWY TYNELÓW

2.Czas powstania
1926-1927

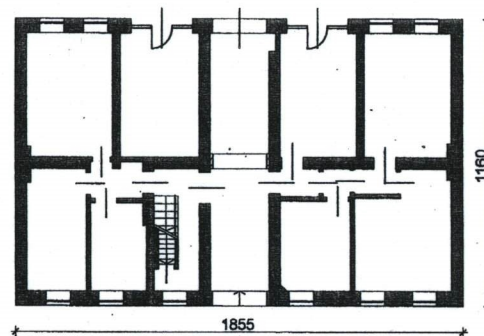
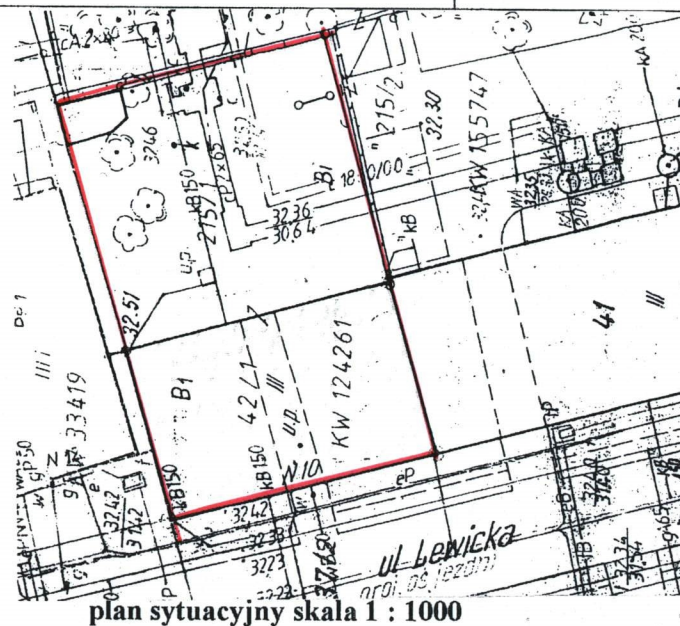
3.Miejscowość
WARSZAWA



Elewacja frontowa



Plan orientacyjny



rzut przyziemia

4.Adres: Warszawa
ul. Lewicka 10
nr działki 42/1 obręb 5-04-06;
KW [REDACTED]

5.Przynależność administracyjna
województwo: mazowieckie
powiat: Warszawa
dzielnica: MOKOTÓW

6.Poprzednie nazwy miejscowości

7. Przynależność administracyjna przed 1.IV.1975
województwo warszawskie
powiat: Warszawa

8.Właściciel i jego adres



9.Użytkownik i jego adres
j.w.

10. Rejestr zabytków

12. Autorzy, historia obiektu, określenie stylu

Ulica Lewicka i przyległy obszar wchodziła w skład majątku Osada Olesinek. W 1925 r. w wyniku parcelacji wydzielono m.in. działkę oznaczoną nr hip. 1112, którą nabyli małżonkowie Ludwik i Stanisław Tynelowie. W 1926 r., jak informuje Kronika Warszawy, został wykonany i zatwierdzony projekt budowy kamienicy, którą ukończono w następnym roku. W parterze budynku mieściły się sklepy, m.in. należący do właściciela (po półn. stronie przejazdu bramnego), a w podwórzu stajnia na dwa konie i pojazd. W czasie Powstania Warszawskiego budynek nie doznał poważniejszych uszkodzeń i w stanie pierwotnym zachował się do chwili obecnej.

13. Opis (sytuacja, materiał i konstrukcja, rzut, bryła, elewacja, wnętrza, wyposażenie, instalacje SYTUACJA

Kamienica znajduje się w półn.-zach. części dzielnicy Mokotów, w kwartale zabudowy ograniczonym: od półn. ul. Madalińskiego, od wsch. ul. Fałęcką, od połud. ul. Różaną, od zach. ul. Lewicką. Położona po wsch. stronie ul. Lewickiej, w zabudowie zwartej, w linii zabudowy tej ulicy. Działka na rzucie czworoboku, na którą wjazd przez przejazd bramny. Budynek usytuowany w jej frontowej części budynek zajmuje całą szerokość i około połowę głębokości. Na podwórzu, ogrodzonym metalową siatką, w półn.-wsch. narożniku, zachowany fragment dawnej stajni. Alejki z płyt chodnikowych, między którymi zieleńce. Na działce stare kasztanowce.

MATERIAŁ, KONSTRUKCJA, TECHNIKA

Fundamenty: murowane z cegły ceramicznej o grub. 60 cm.

Ściany zewnętrzne murowane z cegły ceramicznej pełnej, o grub. 60 cm (podłużne) i 40 cm (krótsze). Budynek w konstrukcji podłużnej. Ściany otynkowane; tynki wapienno-cementowe. Cokół otynkowany. **Ściany wewnętrzne** z cegły ceramicznej pełnej: nośne o grub. 40 cm, działowe: 10 cm; wtórne gipsowo-kartonowe. W przejeździe bramnym i na klatce schodowej otynkowane.

Stropy: w piwnicy, międzykondygnacyjne i w przejeździe bramnym strop Kleina, w klatce schodowej żelbetowy monolityczny.

Konstrukcja dachu: drewniana, krokwiowa, dwustolcowa.

Pokrycie dachu: papa na odeskowaniu.

Posadzki, podłogi: w piwnicach i w przejeździe bramnym wylewka betonowa; w klatce schodowej lastriko szlifowane. W mieszkaniach: w pokojach i przedpokojach klepka dębowa układana w jodełkę i podłoga deskowa, w kuchniach podłoga deskowa i wtórna terakota, w sanitariatach wtórna terakota.

Schody: dwubiegowe, powrotne; stopnie ze szlifowanego lastrico, podstopnie betonowe, balustrada stalowa, prętowa, poręcz stalowa; do piwnicy betonowe, jednobiegowe. Bieg wyrównawczy po półn. stronie przejazdu bramnego. Schody betonowe, jednobiegowe, stopnie i podstopnie z lastriko.

Stolarka drzwiowa: oryginalna zachowana w około 90%. Drewniana. Drzwi zewnętrzne jedno- i dwuskrzydłowe, płycinowo-ramowe, z nadświetlem oraz płycinowo-ramowe w górnej połowie przeszklone, 6-kwaterowe, z nadświetlem. Wewnętrzne jedno- i dwuskrzydłowe, płycinowo-ramowe oraz pełne. W elewacji frontowej dwuskrzydłowe, stalowe wrota, z nadświetlem. Brama w przejeździe bramnym stalowa, dwuskrzydłowa. Drzwi i okna w witrynie sklepowej wtórne z PCV. Zachowane drewniane okiennice.

Stolarka okienna: oryginalna zachowania w około 70 %. Stolarka drewniana, skrzynkowa. W piwnicach wąskie okna dwudzielne, podzielone pionowymi szczelinami na dwa i trzy pola; w elewacji frontowej dwudzielne, jednopoziomowe, z trójpółowym nadświetleniem; w klatce schodowej w piwnicy i na ostatniej kondygnacji jak opisane, na drugiej kondygnacji dwudzielne, sześciokwaterowe. Okucia oryginalne zakrętki dźwigniowe. Okna wtórne z PCV jednodzielne jednopoziomowe z nadświetleniem.

14. Kubatura ok. 2360 m ³	15. Powierzchnia użytkowa 215 m ²	16. Przeznaczenie pierwotne mieszkalne	17. Użytkowanie obecne mieszkalne
18. Prace budowlane i konserwatorskie, ich przebieg i dokumentacja (po 1945 r.) około 2005 r. remont elewacji		19. Stan zachowania (fundamenty, ściany zewnętrzne, ściany wewnętrzne, sklepienia, stropy, konstrukcje dachowe, pokrycie dachu, wyposażenie i instalacje) Fundamenty: dobry Ściany zewnętrzne: miejscowe zawilgocenie z powodu nieszczelnych obróbek blacharskich Stropy: dobre Konstrukcja dachowa – dobry Pokrycie dachu – dobry Wyposażenie dobry	
		20. Najpilniejsze postulaty konserwatorskie	

21. Akta archiwalne i źródła ikonograficzne (rodzaj, numer i miejsce przechowania)
Osada Olesinek nr 9 [w] Sąd Rejonowy dla Warszawy Mokotowa, al. Solidarności 58
Kronika Warszawy, R. 1926, Nr 2

3. Uwagi różne

24. Opracowanie karty ewidencyjnej

tekst – Iwona Sygowska wrzesień 2008

plany, rysunki : ach. P. Damiński 2000 r. , oprac. J. Grabowski, wrzesień 2008

zdjęcia fotogr. – Iwona Sygowska sierpień 2008 r.

*Wykonano z funduszy
Miasta Stołecznego Warszawy*

miejsce przechowywania negatywów – wersja elektroniczna przekazana
Stołecznemu Konserwatorowi Zabytków

KARTA PO WYPEŁNIENIU PODLEGA OCHRONIE NA PODSTAWIE
PRZEPISÓW PRAWA AUTORSKIEGO

22. Bibliografia

Zieliński J., Atlas architektury ulic i placów Warszawy, t. 9, Warszawa 2003

26. Adnotacje o inspekcjach, informacje o zmianach (daty, imiona i

23. Źródła ikonograficzne i fotograficzne (rodzaj i miejsce przechowywania,
sygnatury)

27. Załączniki

WKŁADKA DO KARTY EWIDENCYJNEJ ZABYTKÓW ARCHITEKTURY I BUDOWNICTWA ZAŁĄCZNIK NR 1

1.Miejscowość WARSZAWA 2.Dzielnica MOKOTÓW 3.Powiat warszawski 4.Województwo mazowieckie	5.Obiekt (nazwa jak w karcie) KAMIENICA LUDWIKA i STANISŁAWY TYNELÓW ul. Lewicka 10 Warszawa	6.Zawartość wkładki (nazwa materiału uzupełniającego) OPIS OBIEKTU (cd. pkt 13)
---	--	--

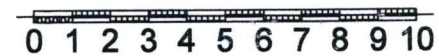
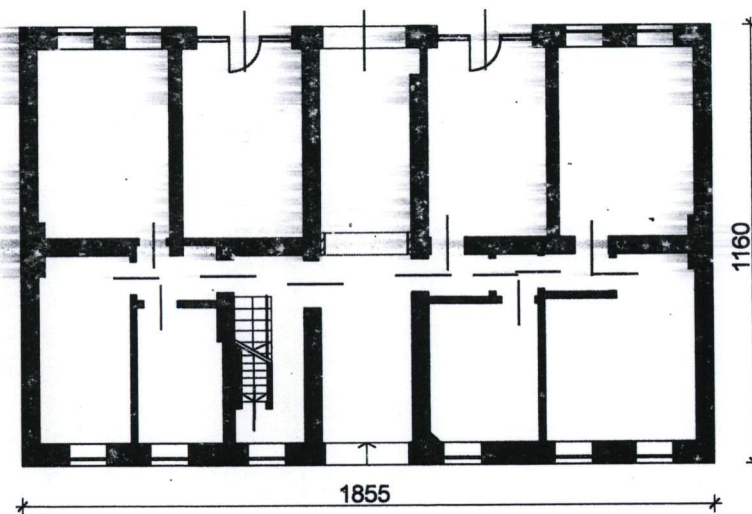
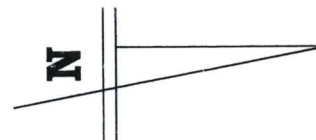
RZUT: Budynek na rzucie prostokąta o wymiarach 1855 x 1160 cm. Na środkowym prześle przejazd bramny. Układ wnętrza dwutraktowy; trakty o jednakowej głębokości. Pierwotnie w przyziemiu w trakcie frontowym (zach.) sklepy, w części półn. w trakcie zach. magazyny. Klatka schodowa w trakcie wsch., na czwartym prześle (od półn.).

BRYŁA: Kamienica w części frontowej 3-, w podwórzowej dwukondygnacyjna z poddaszem mieszkalnym. Dach dwuspadowy o nierównych połaciach. Budynek w podpiwniczony w trakcie wsch.

ELEWACJE: Wszystkie elewacje otynkowane na gładko, pozbawione detalu architektonicznego. Elewacja frontowa (zachodnia): siedmioosiowa, symetryczna, z przejazdem bramnym na osi głównej. Przejazd zamknięty łukiem odcinkowym zamykany wtórną dwuskrzydłową stalową bramą z nadświetlem wpisanym w kształt łuku. Po obydwu stronach przejazdu od półn. wrota, dawniej wejście do sklepu właścicieli budynku, z przeciwnej drzwi i wtórna witryna sklepowa z PCV z zachowanymi drewnianymi okiennicami. Na kolejnych osiach: od półn. oryginalne okno dwudzielne, z trójpółowym nadświetleniem i drzwi, z przeciwnej strony takie same dwa okna. Na dwóch skrajnych osiach drugiej kondygnacji balkony o prostych balustradach prętowych. Na osiach wewnętrznych trzy okna jak opisane. Na ostatniej kondygnacji okna, z których dwa skrajne od półn. oryginalne, pozostałe wtórne z PCV. Elewacja podwórzowa symetryczna, siedmioosiowa. Na osi głównej przejazd bramny zamknięty łukiem odcinkowym. Na sąsiedniej osi od połud. okna klatki schodowej: w suterenie i poddaszu małe dwudzielne, jednopoziomowe, na piętrze dwudzielne, czterokwaterowe. Na pozostałych osiach okna, jak w elewacji frontowej. W połaci dachowej dwie jednoosiowe facjatki: w połud.okno z PCV, w półn. oryginalne drewniane dwudzielne, jednopoziomowe. Elewacja półn. częściowo widoczna- ślepa; połud. przylega do sąsiedniego budynku.

WYPOSAŻENIE: Zachowane pice kaflowe ogrzewcze i kuchenne, podłoga deskowa i klepka, okucia drzwiowe i okienne.

INSTALACJE : Budynek wyposażony w instalacje elektr. i wod.-kan.



H = 11.00 m

RZUT PARTERU skala 1:200

WKŁADKA DO KARTY EWIDENCYJNEJ ZABYTEKÓW ARCHITEKTURY I BUDOWNICTWA ZAŁĄCZNIK NR 2

1.Miejscowość WARSZAWA 2.Dzielnica MOKOTÓW 3.Powiat warszawski 4.Województwo mazowieckie	5.Obiekt (nazwa jak w karcie) ul. Lewicka 10 Warszawa	6.Zawartość wkładki (nazwa materiału uzupełniającego) fotografie 1
---	--	---



Elewacja frontowa



j.w.: oś główna



przysiemie: część półn.



przysiemie: część połud.



elewacja frontowa: balkon



elewacja tylna



dawna stajnia

WKŁADKA DO KARTY EWIDENCYJNEJ ZABYTKÓW ARCHITEKTURY I BUDOWNICTWA ZAŁĄCZNIK NR

1.Miejscowość WARSZAWA
2.Dzielnica MOKOTÓW
3.Powiat warszawski
4.Województwo mazowieckie

5.Obiekt (nazwa jak w karcie)
ul. Lewicka 10
Warszawa

6.Zawartość wkładki (nazwa materiału
uzupełniającego)
fotografie 2



wnętrze



poddasze-korytarz



klatka schodowa



drzwi do części półn.



klatka schodowa na parterze



balustrada schodów



drzwi na klatkę schodową



drzwi do mieszkania

Wkładkę założył : Iwona Sygowska październik 2008

WKŁADKA DO KARTY EWIDENCYJNEJ ZABYTEKÓW ARCHITEKTURY I BUDOWNICTWA ZAŁĄCZNIK NR 3

<p>1.Miejscowość WARSZAWA 2.Dzielnica MOKOTÓW 3.Powiat warszawski 4.Województwo mazowieckie</p>	<p>5.Obiekt (nazwa jak w karcie) ul. Lewicka 10 Warszawa</p>	<p>6.Zawartość wkładki (nazwa materiału uzupełniającego) fotografie 4</p>
--	--	---



drzwi balkonowe



drzwi wewnętrzne



j.w.



okucie: klamka



okno w mieszkaniu



na piętrze klatki schodowej



okucie okna w mieszkaniu



j.w. na klatce schodowej

WKŁADKA DO KARTY EWIDENCYJNEJ ZABYTEKÓW ARCHITEKTURY I BUDOWNICTWA ZAŁĄCZNIK NR

<p>1.Miejscowość WARSZAWA 2.Dzielnica MOKOTÓW 3.Powiat warszawski 4.Województwo mazowieckie</p>	<p>5.Obiekt (nazwa jak w karcie) ul. Lewicka 10 Warszawa</p>	<p>6.Zawartość wkładki (nazwa materiału uzupełniającego) fotografie 5</p>
---	--	--



piec grzewczy



piec kuchenny



drzwiczki kratki wentylacyjnej