

1. Obiekt

KAMIENICA

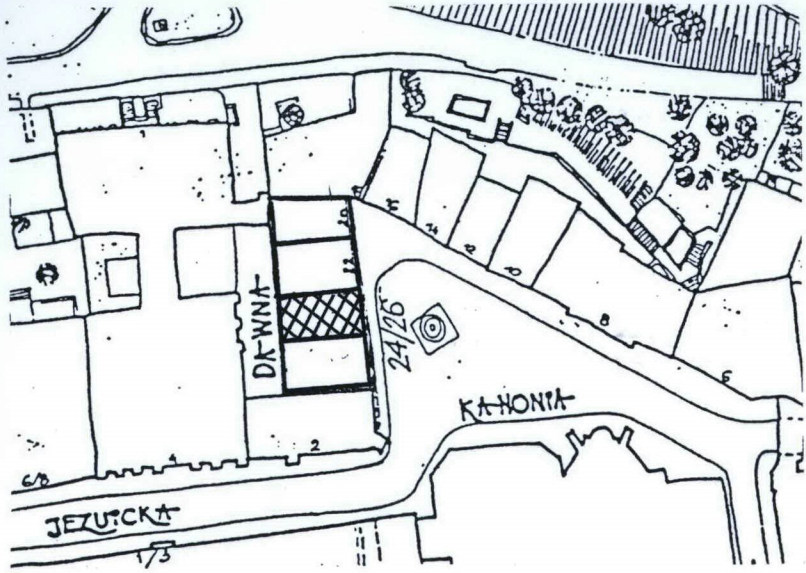
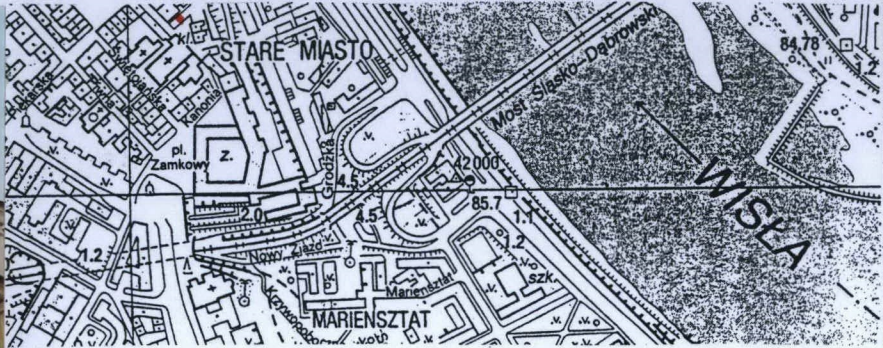
2. Czas powstania

.pocz.XVIw., 1608, 1959

3. Miejscowość

WARSZAWA

11. Widok elewacji frontowej, orientacja 1:10000, sytuacja 1:1000



4. Adres

ul. Kanonia 24

nr hipoteczny

5. Przynależność administracyjna

województwo mazowieckie

6. Poprzednie nazwy miejscowości

7. Przynależność administracyjna
przed 1 VI 1975

województwo warszawskie

8. Właściciel i jego adres

Wspólnota Mieszkaniowa, Warszawa,
ul. Kanonia 24/26

9. Użytkownik i jego adres

Wspólnota Mieszkaniowa, Warszawa,
ul. Kanonia 24/26

10. Rejestr zabytków

Nr 190

data 01.07.1965

Budynek d. kanonii zbudowany zapewne na pocz.XVIw. Po pożarze w 1607 odbudowana w 1608 dla kanonika Jana Chociszewskiego, co upamiętniała nie zachowana tablica z herbem Topór. W formie z tego czasu przetrwała do zniszczenia w 1944. 1743 własność kanonika Kraszowskiego, następnie m.in.: 1754 kanonika Piotra Teofila Mohla, 1784 kapituły, 1819 kanonika Adama Królikiewicza, 1821 kanonika Floriana Buyno, 1844-67 kapituły, 1868 rządowa, 1915 Marii Talikowskiej. W 1919 przebudowana przez architekta, kolejnego właściciela Zdzisława Kalinowskiego, który połączył ją wnętrzami z sąsiednią kamienicą - Kanonia 22 i przekształcił elewację frontową. Przed wojną fasadę zdobiła dekoracja malarska Zofii Stryeńskiej. Po zniszczeniach wojennych w 1944 zachowana elewacja od ul.Dawnej. Odbudowana w 1959 wg. proj. Haliny Trojanowskiej i Jerzego Pawłowskiego, w formie zewnętrznej zgodnej ze stanem sprzed zniszczeń. Portal frontowy i wnętrza nowo projektowane.

Sytuacja. Kamienica położona jest na skarpie wiślanej, w obrębie Starego Miasta. W zwartej zabudowie, w układzie szczytowym, fasadą zwrócona do ul.Kanonia, elewacją tylną do ul.Dawnej.

Materiał: Kamienica z cegły ceramicznej pełnej, na zaprawie wapiennej, izolacja pionowa i pozioma, tynki cementowo-wapienne. Stropy ognioodporne - DMS, sklepienia beczkowe z lunetami w sieni, więźba dachowa drewniana, krokwiowo-jętkowa, pokrycie dachu dachówką ceramiczną esówką na papie, obróbki z blachy ocynkowanej, posadzki z klepki drewnianej, terakoty, lastrico, w piwnicy szlichta. Okna drewniane, dwuskrzydłowe, na parterze skrzynkowe, zabezpieczone kratami metalowymi, na piętrach skrzynkowe polskie, drzwi drewniane, płycinowe, drewniane balustrady balkonów.

Rzut. Budynek na rzucie prostokąta. Połączony układem wewnątrz z kamienicą – Kanonia 26, z którą tworzy jeden obiekt mieszkalny. Wnętrza w układzie dwutraktowym. Na parterze, w trakcie od frontu, po lewej stronie sień, prowadząca do klatki schodowej w sąsiednim budynku – Kanonia 26.

Bryła. Budynek trzykondygnacyjny z użytkowym poddaszem, podpiwniczony. Dach dwuspadowy, z kalenicą prostopadłą do ulic Dawnej i Kanonii.

Elewacje. Elewacja frontowa trzyosiowa, w parterze z lewej strony półkoliście zamknięty otwór drzwiowy w kamiennym, boniowanym obramieniu, z prawej dwa prostokątne okna. Okna pięter prostokątne, w profilowanych opaskach, ujęte u dołu i u góry gzymsami, z których górny bardziej rozbudowany. Okna I piętra większe o $\frac{1}{4}$, na profilowanych krokwistynach. Nad gzymsem wieńczącym manierystyczny, dwustrefowy szczyt, dzielony gzymsem i artykułowany w dolnej strefie dwoma pilasterkami, między którymi kwadratowe okno poddasza. Górna strefa ujęta w spłaszczone spływy i sterczyny, ze zwornikiem u szczyty. Dolna strefa o wykroju ćwierćkolistym. Elewacja tylna, od ul. Dawnej, dwuosiowa, płaska. W parterze okna prostokątne, na piętrach, po lewej balkony z drewnianymi barierkami, po prawej stronie prostokątne okna. W trójkątnym szczycie, na osi balkonik.

Wnętrza. Pomieszczenia nie posiadają charakterystycznych elementów.

Wyposażenie. Brak oryginalnych elementów wyposażenia.

Instalacje. Kamienica wyposażona w instalacje: c. o., elektryczną, gazową, wodno-kanalizacyjną, telefoniczną, domofonową.

<p>14. Kubatura</p> <p>ok. 1150 m³</p>	<p>15. Powierzchnia użytkowa</p> <p>ok. 250 m²</p>	<p>16. Przeznaczenie pierwotne</p> <p>mieszkalne</p>	<p>17. Użytkowanie obecne</p> <p>mieszkalne</p>
<p>18. Prace budowlane i konserwatorskie</p> <p>Odbudowa powojenna w 1959 r.</p> <p>Bieżące remonty i modernizacje, wymiana instalacji.</p>		<p>19. Stan zachowania (fundamenty, ściany zewnętrzne, ściany wewnętrzne, sklepienia, stropy, konstrukcje dachowe, pokrycie dachu, wyposażenie i instalacje)</p> <p>Ogólnie budynek w dobrym stanie technicznym. W piwnicach ślady podciągania kapilarnego. Na sufitach pojedyncze zarysowania wzdłuż belek, charakterystyczne dla stropów prefabrykowanych.</p> <p>20. Najpilniejsze postulaty konserwatorskie</p> <p>Bieżący przegląd stanu technicznego i dokonywanie doraźnych interwencji remontowych, szczególnie należy zwrócić uwagę na stan zachowania pokrycia dachowego.</p>	

21. Akta archiwalne (rodzaj akt, numer i miejsce przechowywania)

- Halina trojanowska, Jerzy Pawłowski, Kamienice – ul.Kanonja 18, 20, 22, 24, 26, projekt wstępny odbudowy, 1957, Archiwum Wojewódzkiego Oddziału Służby Ochrony Zabytków, Warszawa, ul. Jasna 10,
- Inwentaryzacja architektoniczn-budowlana, Autorska Pracownia Projektowa „Pawlik i Partnerzy, 1996, Archiwum Zarządu Domów Komunalnych, Warszawa, ul.Jezuicka 1/3,
- Rozpoznanie stanu technicznego konstrukcji i sytuacji wilgotnościowej, PKZ Zamek, 1996, Archiwum ZDK j.w.
- Ewidencja – „zielona karta”, 1960, Archiwum WOSÓZ



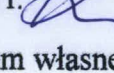
22. Bibliografia

- Katalog Zabytków Sztuki, Miasto Warszawa, cz. I - Stare Miasto, pod red.J.Łozińskiego, A.Rottermunda, s. 309, W-wa 1993,
- Maria Lewicka-Cempa, Identyfikacja pozostałości zagospodarowania pod poziomem terenu w rejonie skarpy warszawskiej; w: Krajobraz Warszawski nr 39, grudzień 1997, s. IV-VI,
- Jarosław Zieliński, Atlas dawnej architektury ulic i placów Warszawy, Śródmieście historyczne, t. 5, s. 214-215, W-wa 1999,

23. Źródła ikonograficzne i fotograficzne (rodzaj, miejsce przechowywania, sygnatury)

24. Uwagi różne

25. Opracował:

tekst Marta Kruczyńska, VII 2003 r. 
plany, rysunki Marta Kruczyńska, VII 2003 r. 
zdjęcia fotogr. Marta Kruczyńska, VII 2003 r. 
miejsce przechowywania negatywów archiwum własne autora

KARTA PO WYPEŁNIENIU PODLEGA OCHRONIE NA PODSTAWIE PRZEPISÓW PRAWA AUTORSKIEGO

26. Adnotacje o inspekcjach, informacje o zmianach (daty, imiona i nazwiska wypełniających)

27. Załączniki

wkładka z dokumentacją fotograficzną i rysunkową

1. Miejscowość

WARSZAWA, ul. Kanonia 24

2. Obiekt

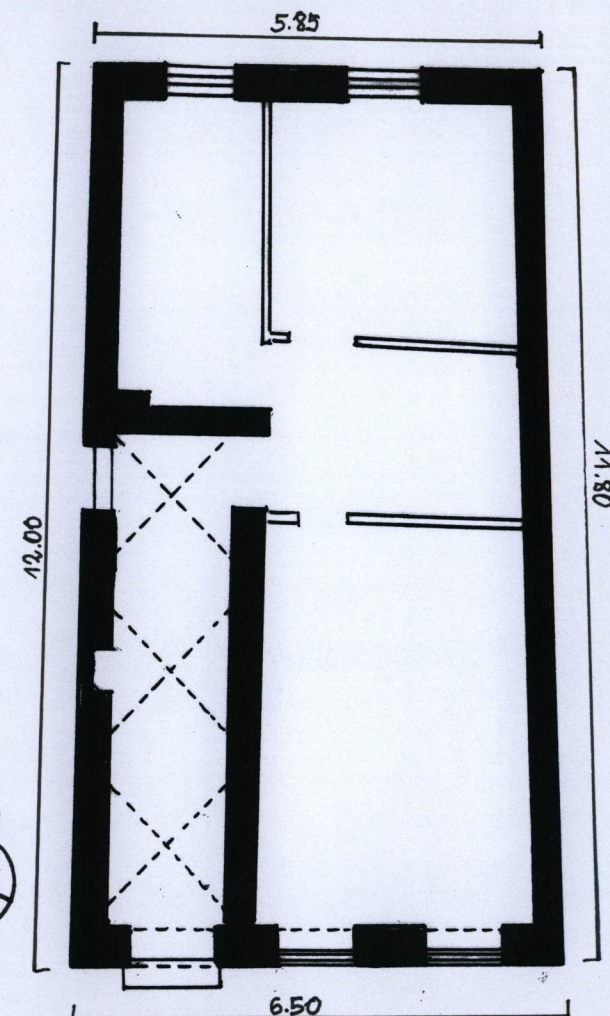
KAMIENICA

3. Zawartość wkładki (nazwa obiektu lub materiału uzupełniającego)

dokumentacja rysunkowa i fotograficzna (2 szt.)

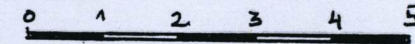


Elewacja tylna - od ul. Dawnej
(między kamienicami – ul. Kanonia 22, 26)



Rzut parteru (skala 1:100)

Wys. ~ 13.25m



Wkładkę założył: Marta Kruczyńska, lipiec 2003r.

Miejsce przechowywania negatywów: archiwum własne autora zdjęć



Wnętrze sieni