

Obiekt

KAMIENICA CZYNSZOWA

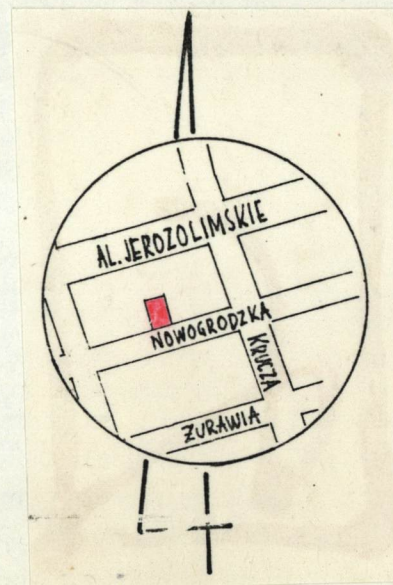
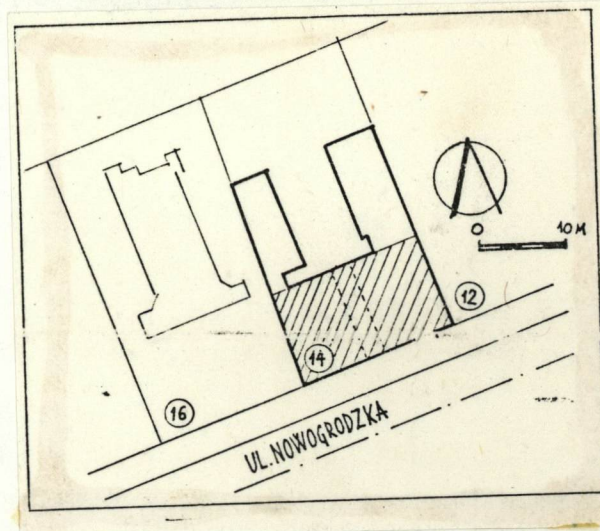
2. Czas powstania

ok. 1870

3. Miejscowość

WARSZAWA - Śródmieście

1. Zdjęcia, rzut, przekrój, sytuacja, orientacja



4. Adres

Warszawa  
ul. Nowogrodzka 14

nr hipoteczny 1599-S

5. Przynależność administracyjna

województwo

gmina Centrum

6. Poprzednie nazwy miejscowości

7. Przynależność administracyjna  
przed 1 VI 1975

województwo

powiat

8. Właściciel i jego adres

Krajowy Związek Spółdzielni  
Pracy Meblarskich  
Warszawa, ul. Nowogrodzka 14

9. Użytkownik i jego adres

j.w.

10. Rejestr zabytków

Nr 715 data 1.07.1965



Kamienica z dwoma skrzydłami oficyn od podwórza została wzniesiona "po połowie XIX w." /"Atlas" s.171/ na terenie należącym do rodziny Blass /"Taryfa" 1898 - Chaim Blass, 1909 - Chaim Blass, 1930 - Jankiel Blass/ Stanowiła "przykład wczesnej fazy rozwoju warszawskiej kamienicy wielkomiejskiej" /"Atlas", s.171/. Kamienica pierwotnie prawdopodobnie trójkondygnacyjna /podobnie jak kamienica sąsiednia, tj. Nowogrodzka 16. O tym, że ta ostatnia była wyższa o minimum 1.kondygnację, zdaje się potwierdzać zarys szczytu na kamienicy Nowogrodzka 18 - por. zdjęcie archiwalne/. W trakcie powstania zniszczona. Po 1945 odbudowana do wysokości 1.piętra. W 1963-64 nadbudowane zostały 3.-5.kondygnacje /"Kurier Polski" nr 6 z dn. 8.1.1964 "od kilku miesięcy prowadzi się nadbudowę kamienicy przy ul. Nowogrodzkiej 14"/. Wówczas to przeprowadzono gruntowną przebudowę kamienicy, która niemal w całości utraciła wartości stylowe i zabytkowe. Od 1977 r. pod zarządem Krajowego Związku Spółdzielni Pracy Meblarskich.

Sytuacja: Kamienica usytuowana w zabudowie zwartej północnej pierzei ul. Nowogrodzkiej ograniczonej ulicami Kruczą /ze wsch./ i Marszałkowską /od zach./.

Materiał, konstrukcja, technika: /niniejszy opis został dokonany na podstawie materiałów archiwalnych: 1. Inwentaryzacji budowlanej wykonanej przed przebudową w 1963; 2. Dokumentów archiwalnych W.A. i G.M. W-wa Śródmieście; 3. Zdjęcia archiwalnego; 4. Lustracji stanu istniejącego/: Sciany: mury nośne z cegły pełnej, elewacje tynkowane. Sklepienia nad piwnicami - ceramiczne odcinkowe oparte na ścianach poprzecznych. Stropy międzypiętrami - drewniane, nad częścią parteru i jednym lokalem I p. - system Kleina. Wieżba dachowa - drewniana, krokwiowo-płatwiowa, płatwie podparte na słupach z mieczami. Dach: dwuspadowy, o spadku 30%, kryty blachą. Posadzki: piwnica - ubita ziemia, przejazd bramny - wylewa cementowa. Podłogi: pomieszczenia mieszkalne i kuchnia - deski. Schody: w piwnicy - jedno-biegowe, murowane, schody z przejazdu bramnego na klatkę schodową - betonowe; klatka schodowa - drewniane, policzkowe, dwubiegowe, poręcz drewniana z tralkami. Otwory: drzwi - drewniane, ramowo-płycinowe, jedno- i dwuskrzydłowe, o profilowanych płycinach. Okna drewniane, skrzynkowe, z nadświetlem, w elewacji frontowej w obramieniu profilowanym i uskokową belką nadokienną. Balkony: w elewacji frontowej, nad przejazdem bramnym, metalowa płyta podestu wsparta na 3.konsolach. Poręcz żeliwna z motywem geometryzującej plecionki.

Rzut: Budynek na rzucie zbliżonym do prostokąta, o lekko ściętym pn.-zach. narożu, dwutraktowy z korytarzem międzytraktami, z przejazdem bramnym na osi poprzecznej budynku, z klatką schodową w części wsch. od podwórza, z wąskimi łącznikami w pn.-wsch. i pn.-zach. części prowadzącymi do oficyn w podwórzu.

Bryła: Budynek o bryle zwartej, podpiwniczony 2.kondygnacyjny /stan z 1963 r./, o dachu dwuspadowym.

Elewacja frontowa: 7.osiowa, 2.kondygnacyjna, z przejazdem bramnym zamkniętym półkoliście na osi elewacji. Elewacja dekorowana w poziomie pasy imitujące płytkie boniowanie. Z gładką partią cokołową z prostokątnymi otworami do piwnicy. Na parterze z lewej od przejazdu bramnego, na drugiej osi wejście do sklepu /?/. Otwory okienne ujęte profilowanym obramieniem z uskokową belką nadokienną. Nad parterem dwa pasy wąskich uskokowych gzymsów działowych, powtórzonych nad 2.kondygnacją. Na wysokości piętra nad przejazdem bramnym żeliwny balkon na trzech dekorowanych motywem roślinnych konsolach.

Elewacja od podwórza - wygląd nieznany.

Elewacje boczne - szczytowe, niewidoczne.

Instalacje: wodno-kanalizacyjna, elektryczna, gazowa, ogrzewanie piecowe.



<p>Kubatura</p> <p>ok. 3400 m<sup>3</sup> /stan z 1964 r./</p>	<p>15. Powierzchnia użytkowa</p> <p>ok. 900 m<sup>2</sup> /stan z 1964 r./</p>	<p>16. Przeznaczenie pierwotne</p> <p>mieszkalno-usługowe</p>	<p>17. Użytkowanie obecne</p> <p>mieszkalno-usługowe</p>
<p>Prace budowlane i konserwatorskie, ich przebieg i dokumentacja</p> <p>Budynek silnie zniszczony w trakcie 2.wojny światowej, odbudowany tylko do 1.piętra. W 1963-64 gruntownie przebudowany, podwyższony o 3.kondygnacje.</p>		<p>19. stan zachowania (fundamenty, ściany zewnętrzne, ściany wewnętrzne, sklepienia, stropy, konstrukcje dachowe, pokrycie dachu, wyposażenie i instalacje)</p> <p>20. Najpilniejsze postulaty konserwatorskie</p>	



1. Akta archiwalne (rodzaj akt, numer i miejsce przechowywania)

2. Bibliografia

Inwentaryzacja budowlana z 1963 r. - w Archiwum W.A. i G.M. W-wa Śródmieście.

J.Chrościcki, A.Rottermund - Atlas architektury Warszawy, Warszawa 1977 s. 171

3. Źródła ikonograficzne i fotografia (rodzaj, miejsce przechowywania, sygnatury)

24. Uwagi różne

25. Opracował

tekst..... Adam Konopacki, IX.1987

imię, nazwisko, data, podpis

plany, rysunki..... Adam Konopacki, IX.1987

imię, nazwisko, data, podpis

zdjęcia fotogr..... Adam Konopacki, IX.1987

imię, nazwisko, data, podpis

miejsce przechowywania negatywów .....

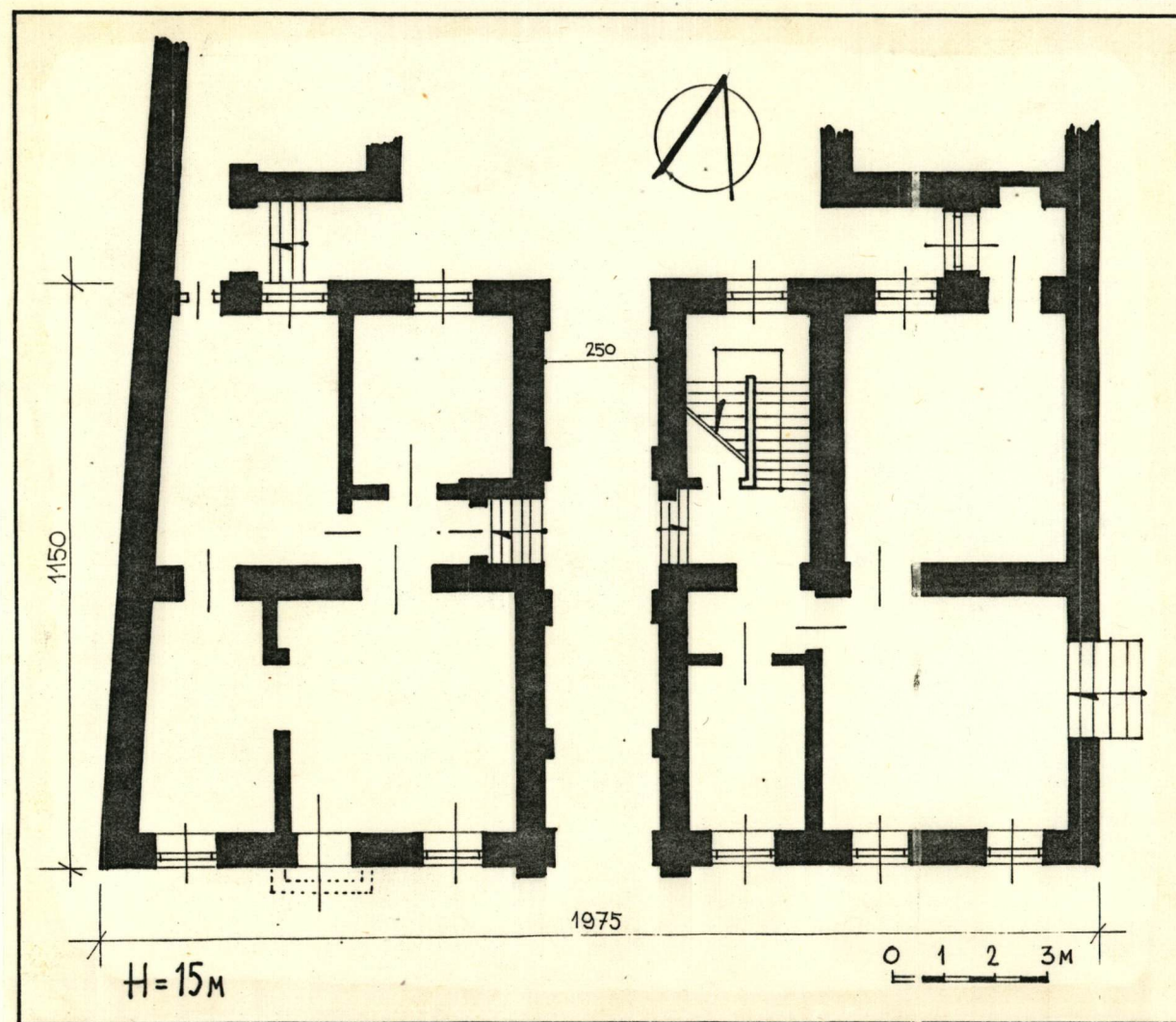
Karta po wypełnieniu podlega ochronie na podstawie przepisów prawa autorskiego

26. Adnotacje o inspekcjach, informacje o zmianach (daty, imiona i nazwiska wypełniających)

27. Załączniki 2



1. Miejscowość W-WA ŚRÓDMIEŚCIE UL. NOWOGRODZKA 14	2. Obiekt (nazwa jak w karcie) KAMIENICA CZYNSZOWA	3. Zawartość wkładki (nazwa obiektu lub materiału uzupełniającego) RZUT PARTERU (OK. 1965, PRZED PRZEBUDOWĄ)
----------------------------------------------------------	-------------------------------------------------------	-----------------------------------------------------------------------------------------------------------------



Wkładkę założył: ADAM KONOPACKI, IX. 1987  
(imię, nazwisko, data)

Miejsce przechowywania negatywów: .....

Z-d Poligr. Jan Jasiński W-wa, ul. Wolna 13, tel. 12-43-83

Wzór ODZ 1978 r.



1. Miejscowość  
Warszawa Śródmieście  
ul. Nowogrodzka 14

2. Obiekt (nazwa jak w karcie)  
Kamienica czynszowa

3. Zawartość wkładki (nazwa obiektu lub materiału uzupełniającego)  
Zdjęcia uzupełn.: 1, 2 Widok ogólny; 3-5 Elew. frontowa, fragm.;  
6 - Fot. z ok. 1960 r.



1.



2.

Wkładkę założył: Adam Konopacki, IX.1987  
(imię, nazwisko, data)

Miejsce przechowywania negatywów: .....

OZGraf. Z.P. Ostróda zam. 699 nakł. 23.600

Wzór ODZ 1978 r.





3.



4.



5.



6.