

A B C D E F G H I J K L Ł M N O P R S T U V W X Y Z

Nr 622

1. Obiekt

DOM MIESZKALNY /KAMIENICA/

2. Czas powstania

ok. 1900

3. Miejscowość

W A R S Z A W A



4. Adres ul. Mokotowska 50

nr hipoteczny 1669-1670

5. Przynależność administracyjna

województwo warszawskie

gmina Warszawa-Centrum

6. Poprzednie nazwy miejscowości

7. Przynależność administracyjna
przed 1 VI 1975

województwo m. st. Warszawa

powiat

8. Właściciel i jego adres

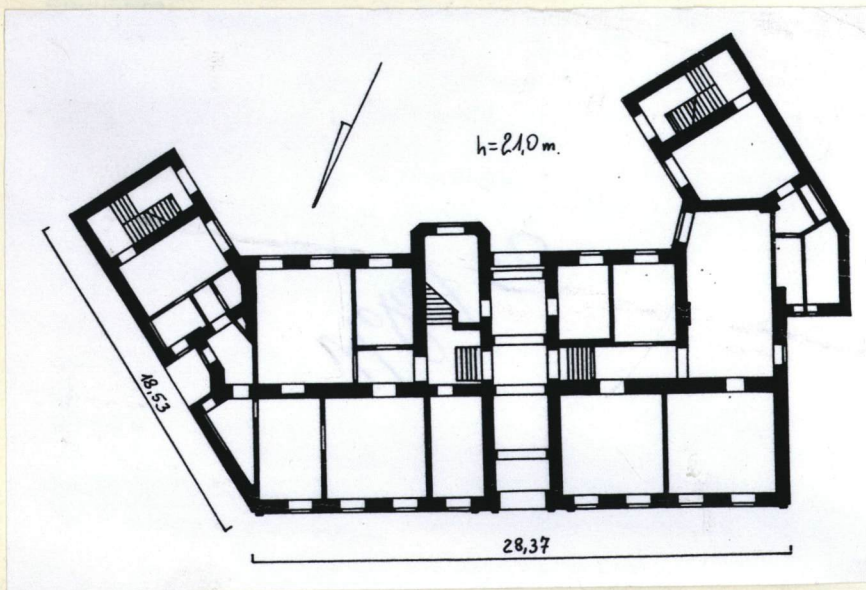
Gmina Warszawa-Centrum
00-098 Warszawa, ul. Niecała 2

9. Użytkownik i jego adres

Admin. Domów Komun. nr 13
Warszawa, ul. Krucza 6/14a

10. Rejestr zabytków

Nr 1460 data 23.03.90



Sytuacja: budynek usytuowany w południowo-wschodniej pierzei ulicy Mokotowskiej, na odcinku pomiędzy ulicą Wilczą a ulicą Piękną. Frontem zwrócony w kierunku północno-zachodnim. Od północnego-wschodu i południowego-zachodu dostawione budynki w linii zabudowy ulicy. Od południowego-wschodu podwórze ograniczone zabudową sąsiednich działek. Od strony północno-zachodniej chodniki i jezdnia ulicy Mokotowskiej, za którymi dawna, zwarta zabudowa.

Materiał, konstrukcja, technika:

ściany: murowane z cegły, otynkowane; wewnętrzne częściowo drewniane

stropy: drewniane z podsufitką; Kleina

więźba dachowa: drewniana, kleszczowo-płatwiowa, z płatwią wspartą na pionowych stołcach wzmocnionych zastrzałami

pokrycie dachu: papa na deskach

posadzki: klepka, terakota, betonowe

podłogi: drewniane na legarach

schody: drewniane, policzkowe, dwubiegowe; cementowe, dwubiegowe wyłożone marmurem

drzwi: zewnętrzne: ramowo-płycinowe, częściowo przeszklone, prostokątne, dwuskrzydłowe z półkolistym, przeszklonym nadświetlem; ramowo-płycinowe, prostokątne, dwuskrzydłowe z prostokątnym, przeszklonym nadświetlem; ramowo-płycinowe, prostokątne, dwuskrzydłowe; płytowe, prostokątne, jednoskrzydłowe; wewnętrzne: ramowo-płycinowe, prostokątne, dwuskrzydłowe; ramowo-płycinowe, prostokątne, jednoskrzydłowe

okna: drewniane: skrzynkowe, dwuskrzydłowe, podwójne, z nadświetleniem; krosnowe, jednoskrzydłowe i dwuskrzydłowe, częściowo z nadświetleniem

Rzut: budynek z częścią frontową w linii zabudowy ulicy. Na osi środkowej przejazd bramny, z którego dostępna główna klatka schodowa, usytuowana w tylnym trakcie, ryzalitowo wysunięta w stronę podwórza. Do części frontowej dostawione krótkie oficyny boczne, z klatkami schodowymi dostępnymi z podwórza. Część frontowa dwutraktowa. Oficyny boczne jednotraktowe.

Bryła: zwarta. Część frontowa i oficyny boczne czterokondygnacyjne. Podpiwniczone. Część frontowa nakryta dachem dwuspadowym. Oficyny boczne nakryte dachami pulpitowymi.

Elewacje: północno-zachodnia /fasada/: czterokondygnacyjowa, o zróżnicowanej ilości osi w poszczególnych kondygnacjach /pierwsza kondygnacja - jedenastoosiowa; pozostałe kondygnacje - dziesięcioosiowe/, zwieńczona wydatnym, profilowanym gzymsem na konsolach. Pomiędzy pierwszą a drugą kondygnacją profilowany gzymś kordonowy. Otwory okienne pierwszej i czwartej kondygnacji

Budynek wzniesiony ok. 1900 roku.
Eklektyczny.

<p>14. Kubatura</p> <p>10.549 m³</p>	<p>15. Powierzchnia użytkowa</p> <p>1636 m²</p>	<p>16. Przeznaczenie pierwotne</p> <p>mieszkalne</p>	<p>17. Użytkowanie obecne</p> <p>mieszkalne</p>
<p>18. Prace budowlane i konserwatorskie, ich przebieg i dokumentacja</p> <ul style="list-style-type: none">- remont dachu - 1988 r.- wymiana instalacji elektrycznej - 1989 r.		<p>19. Stan zachowania (fundamenty, ściany zewnętrzne, ściany wewnętrzne, sklepienia, stropy, konstrukcje dachowe, pokrycie dachu, wyposażenie i instalacje)</p> <p>Zły stan stolarki okiennej.</p> <p>20. Najpilniejsze postulaty konserwatorskie</p>	

21. Akta archiwalne (rodzaj akt, numer i miejsce przechowywania)

24. Uwagi różne

22. Biblioteka

J. A. Chrościcki, A. Rottermund, Atlas architektury
Warszawy., Warszawa 1977, s. 95

23. Źródła ikonograficzne i fotografia (rodzaj, miejsce przechowywania, sygnatury)

25. Opracował

tekst Mariusz Skotnicki 26.10.1996
imię, nazwisko, data, podpis

plany, rysunki Mariusz Skotnicki 26.10.1996
imię, nazwisko, data, podpis

zdjęcia fotogr. Mariusz Skotnicki 26.10.1996
imię, nazwisko, data, podpis

miejsce przechowywania negatywów

KARTA PO WYPEŁNIENIU PODLEGA OCHRONIE NA PODSTAWIE PRZEPISÓW PRAWA AUTORSKIEGO

26. Adnotacje o inspekcjach, informacje o zmianach (daty, imiona i nazwiska wypełniających)

27. Załączniki

2 wkładki.

1. Miejscowość WARSZAWA	2. Obiekt (nazwa jak w karcie) Dom mieszkalny /kamienica/ ul. Mokotowska 50	3. Zawartość wkładki (nazwa obiektu lub materiału uzupełniającego) Dalszy ciąg opisu budynku
-----------------------------------	---	--

13. Dalszy ciąg opisu:

z profilowanym gzymsem podokiennym. W przyziemiu, o boniowanej dolnej, cokołowej części, na osi środkowej prostokątny otwór przejazdu bramnego. Po jego bokach dwie wąskie, profilowane płyciny. W pozostałych osiach przyziemia i wszystkich wyższych kondygnacjach prostokątne otwory okienne. W przyziemiu płyciny oraz otwory okienne czwartej i ósmej osi ujęte lizenami, na wysokich cokołach. Pozostałe okna przyziemia w profilowanych obramieniach, z trzema klincami podtrzymującymi odcinki gzymsu nadokiennego. Otwory okienne drugiej kondygnacji w obramieniach, z uszakami w górnych narożach, oraz wolutowym klincem środkowym zdobionym festonami i motywem muszli. Okna trzeciej kondygnacji w boniowanych opaskach, zdobionych w górnej części kampanulami, z półkolistym tympanonem, o dekoracji roślinnej, ujętym wolutowymi wspornikami podtrzymującymi półkoliście "wyłamany" gzyms kordonowy. Otwory okienne czwartej kondygnacji ujęte tokańskimi pilastrami, zdobionymi w górnej części kampanulami. Poniżej gzymsu podokiennego, pomiędzy cokołami pilastrów, wazy zdobione festonami. Otwory okienne czwartej, piątej, szóstej i siódmej osi pierwszej kondygnacji poprzedzone balkonem z mурowaną balustradą. Druga i trzecia oraz ósma i dziewiąta osi trzeciej kondygnacji oraz pierwsza, czwarta, siódma i dziesiąta osi czwartej kondygnacji poprzedzone balkonami z żeliwnymi balustradami.

południowo-wschodnia: czterokondygnacyjowa, o zróżnicowanej ilości osi w poszczególnych kondygnacjach /pierwsza kondygnacja - ośmioosiowa; pozostałe kondygnacje - dziewięćosiowe/, zwieńczona profilowanym gzymsem. Kondygnacje wydzielone gzymsami kordonowymi. Otwory okienne drugiej kondygnacji z gzymsem podokiennym. W czwartej osi przyziemia i piątej pozostałych kondygnacji ujęta ryzalitem klatka schodowa, o ściętych narożach. W trzeciej osi przyziemia prostokątny otwór przejazdu bramnego. Wszystkie otwory okienne prostokątne, z wyjątkiem okna ostatniej kondygnacji klatki schodowej /prostokątne, zamknięte łukiem pełnym/. W ostatniej osi wąskie, małe okna.

oficyn bocznych: dwuosiowe, czterokondygnacyjne, zwieńczone profilowanym gzymsem. Kondygnacje wydzielone gzymsami kordonowymi. Otwory okienne drugiej kondygnacji z gzymsem podokiennym. Wszystkie otwory wejściowe i okienne prostokątne.

Przejazd bramny: trójprzęsłowy, przekryty stropem. W prześle środkowym wejście do budynku. Przęsła boczne, w dolnej części boniowane pasowo. W górnej części płyciny wypełnione dekoracją figuralną, przedstawiającą sceny alegoryczne z udziałem puttów.

Instalacje: elektryczna, wodno-kanalizacyjna, gazowa, c.o.

Wkładkę założył: Mariusz Skotnicki 26.10.1996
(imię, nazwisko, data)

Miejsce przechowywania negatywów:

Jedn. Wyd. Akcyd. Olsztyn zam. 1299/78
OZGrafi. ZP. Ostroda zam. 1040 n. 20000

Wzór ODZ 1978 r.

1. Miejscowość

WARSZAWA

2. Obiekt (nazwa jak w karcie)

Dom mieszkalny /kamienica/
ul. Mokotowska 50

3. Zawartość wkładki (nazwa obiektu lub materiału uzupełniającego)

Dokumentacja fotograficzna

1.



2.



1. Fasada
2. Dolna część fasady
3. Okna trzeciej kondygnacji

Wkładkę założył: Mariusz Skotnicki 26.10.1996

(imię, nazwisko, data)

Miejsce przechowywania negatywów:

Jedn. Wyd. Akcyd. Olsztyn zam. 1299/78
OZGraf. ZP. Ostróda zam. 1040 n. 20000

3.



Wzór ODZ 1978 r.



- 4. Okna trzeciej kondygnacji
- 5. Przejazd bramny
- 6. Elewacja podwórzowa
- 7. Elewacja podwórzowa