

A B C D E F G H I J K L Ł M N O P R S T U V W X Y Z

Nr 1461

1. Obiekt

DOM

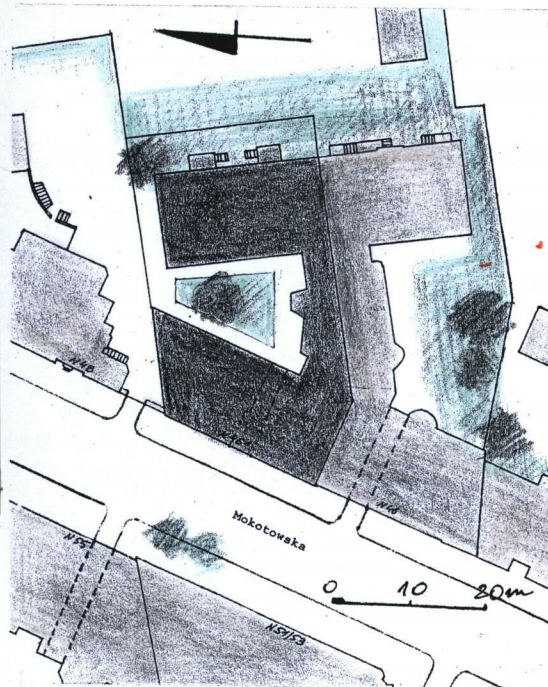
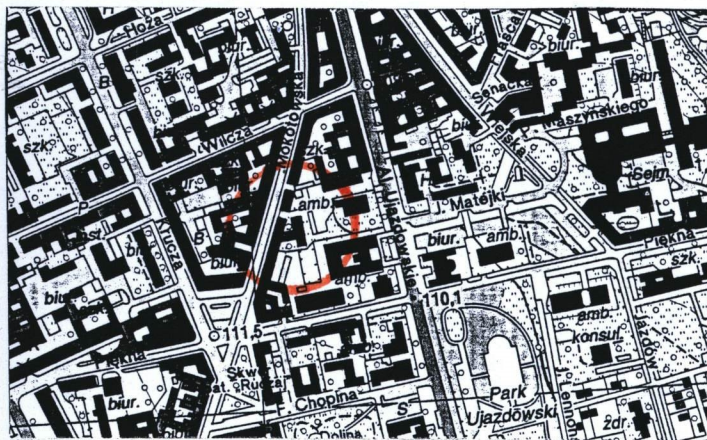
2. Czas powstania

1938r.

3. Miejscowość

WARSZAWA

11. Widok na elewację frontową, orientacja - skala 1:10000, sytuacja - skala 1:1000



4. Adres

ul. Mokotowska 46a
dz. ew. nr 177, obręb 5-05-04

nr hipoteczny KW nr

5. Przynależność administracyjna

województwo MAZOWIECKIE

dzielnica Śródmieście

6. Poprzednie nazwy miejscowości

7. Przynależność administracyjna
przed 1 VI 1975

województwo WARSZAWSKIE

powiat WARSZAWSKI

8. Właściciel i jego adres

m. st. Warszawa
wspólnota mieszkaniowa

9. Użytkownik i jego adres

j.w.
zarządca: „Famix”, ul. Mokotowska 46a
00-543 Warszawa

10. Rejestr zabytków

Nr

data

12. Autorzy, historia obiektu, określenia stylu

AUTOR: Jerzy Gelbard, Roman Sigalin

INWESTOR: Julian Glass

HISTORIA OBIEKTU: Pozwolenie na budowę wydano w 1935r., dom ukończono i oddano do użytku w 1938r. Podczas II wojny światowej mieszkańców wysiedlono a ich miejsce zajęli niemieccy żołnierze. Po wybuchu powstania warszawskiego budynek pełnił funkcję szpitala. W tym czasie spłonął dach obiektu, zniszczeniu uległa również jego ostatnia kondygnacja. Budynek odbudowano w latach 1945-46 z przeznaczeniem na dom mieszkalny Komitetu Warszawskiego Polskiej Partii Robotniczej.

STYL: Modernizm, ostatnia faza szkoły warszawskiej (po 1934). Budynek zrealizowany według jednego z typowych projektów spółki architektów (wariant z pryzmatycznymi wykuszami), stanowi dobrze zachowany przykład budownictwa mieszkaniowego końca lat trzydziestych o wysokim standardzie

13. Opis (sytuacja, materiał i konstrukcja, rzut, bryła, elewacje, wnętrze, wyposażenie, instalacje)

SYTUACJA: Budynek usytuowany w Śródmieściu Płd., w zabudowie zwartej, we wschodniej pierzei ulicy Mokotowskiej, na odcinku pomiędzy ulicami Wilczą i Piękną. Ściana południowa obiektu bezpośrednio styka się ze ścianą sąsiedniej kamienicy (Mokotowska 46). Poszczególne człony budynku zorganizowane wokół wewnętrznego dziedzińca, otwartego od płd. do sąsiedniej posesji, z centralnie usytuowanym trawnikiem, w jego centrum drzewo liściaste. Posesja wydzielona, od płn. i wsch., wysokim murem.

MATERIAŁ, TECHNIKA WYKONANIA: Budynek o konstrukcji szkieletowej (żelbetowej), ściany wykonane z cegły ceramicznej pełnej, na zaprawie wapienno-cementowej, część ścian wewnętrznych z cegły dziurawki. Otynkowany (tynki szlachetne w kolorze bladomorelowym), elewacja frontowa licowana okładziną kamienną (granit Michałowice, piaskowiec Szczytno). Cokoły oraz okładzina ryzalitu mieszczącego służbową klatkę schodową licowane, do wysokości parteru, płytami terakotowymi malowanymi w kolorze brązowym. Portale prowadzące na główne klatki schodowe wykonane z gradziowanego piaskowca. Balkony: płytowe, ograniczone stalowymi, spawanymi balustradami, wypełnionymi siatką kremowaną. Stropy: ogniotrwałe (Ackermana). Posadzki: w sieni – ceramiczna, ułożona w geometryczny wzór mozaikowy w kolorze żółtym, brunatnym, brązowym i czarnym; w hollach – płyty marmurowe (patrz dalej); w mieszkaniach - terakota, klepka, mozaika drewniana. Wieżba dachowa: drewniana, płatwiowo-kleszczowa, dach kryty blachą stalową oraz papą. Obróbki blacharskie – stal cynkowa. Schody wewnętrzne: żelbetowe, wylewane, trzybiegowe (klatki główne), zabiegowe (klatka kuchenna). Stopnie schodów w głównych klatkach schodowych, podesty oraz posadzki holli wyłożone płytami z polerowanego marmuru: Biała Marianna o użyciu szarym i beżowym, Bolechowice o użyciu białym i różowym oraz Morawica. Ściany holli oblicowane okładziną wykonaną z marmuru Bolechowice ułożoną do wysokości 213 cm. Cokół, gzymsy i obramienia lusterek wykonano z marmuru Dębik koloru czarnego z nielicznymi białymi żyłkami. Balustrady schodów stalowe, kute i spawane malowane w kolorze czarnym z drewnianymi pochwyty. Schody kuchenne licowane szarym, szlifowanym lastrykiem. Schody zewnętrzne: prowadzące do lokali usługowych oraz do sieni – granit Strzelin; w wejściach od strony dziedzińca – betonowe, pozbawione barier. Stolarka drzwiowa w większości oryginalna, drewniana, fornirowana, z mosiężnymi klamkami. Drzwi wejściowe do mieszkań pełne, jedno- i dwuskrzydłowe (z jednym skrzydłem stałym); do pokoi jedno- i dwuskrzydłowe, częściowo przeszklone; prowadzące do części służbowych jednoskrzydłowe, pełne lub z niewielkimi przeszklzeniami. Wrota wejściowe stalowe, obłożone blachą chromowaną, przeszklone (w drugiej klatce głównej szkłem kryształowym). Krata wydzielająca sieć od klatki schodowej współczesna, metalowa (oryginalna była z prętów zbrojeniowych). Stolarka okienna: współczesna, okna jednoramowe, zespolone, z tworzywa sztucznego, z dużym podziałem szybowym, dwu -, trój - i czterodzielne. Parapety: w oknach głównych klatek schodowych – marmurowe, w klatce kuchennej i mieszkaniach – drewniane. Witryny sklepowe aluminiowe.

RZUT: Budynek ukształtowany na rzucie odwróconej litery "C", składa się z dwóch, 2.5 traktowych skrzydeł zespolonych 1.5 traktową oficyną boczną ujmujących wewnętrzny dziedziniec.

BRYŁA: Sześciokondygnacyjna, na podpiwniczeniu, ostatnia kondygnacja skrzydła frontowego oraz tylnego, w linii elewacji zewnętrznych, uskokowa z tarasem. Dach dwuspadowy.

ELEWACJE: Frontowa: 5-osiowa, ożywiona dwoma trójbocznymi wykuszami osadzonymi w 2 i 4 osi na wysokości 2 - 5 kondygnacji. W partii przyziemia usytuowano witryny sklepów oraz, na osi środkowej, otwór wejściowy do sieni poprzedzającej klatkę schodową. Oblicowana w pierwszej kondygnacji płytami z polerowanego granitu oraz piaskowcowymi na wysokości górnych kondygnacji, piętro ostatnie otynkowane, taras wydzielony metalową balustradą zestawioną z prostych, pionowych prętów.

Elewacje wnętrza podwórzowego oraz tylna: gładko tynkowane, cokół wyłożony okładziną ceramiczną, otwory okienne i drzwiowe bez opasek, za wyjątkiem dwu wejść prowadzących na główne klatki schodowe wyróżnionych uskokowo opracowanymi portalami. (c.d. opisu załącznik nr 2)

14. Kubatura 16648.47 m3	15. Powierzchnia użytkowa 3181.78 m2	16. Przeznaczenie pierwotne mieszkalno-usługowe	17. Użytkowanie obecne mieszkalno-usługowe
18. Prace budowlane i konserwatorskie 1997- remont elewacji, wymiana niektórych elementów stałego wyposażenia 2002- docieplenie ścian szczytowych		19. Stan zachowania (fundamenty, ściany zewnętrzne, ściany wewnętrzne, sklepienia, stropy, konstrukcje dachowe, pokrycie dachu, wyposażenie i instalacje) Stan zachowania dobry. Budynek jest poddawany systematycznej konserwacji oraz remontom bieżącym. Zachowana większość oryginalnego stałego wyposażenia, za wyjątkiem stolarki okiennej (pierwotnie okna drewniane, zespolone, szwedzkie) .	
		20. Najpilniejsze postulaty konserwatorskie	

21. Akta archiwalne (rodzaj akt, numer i miejsce przechowywania)

Biuro Odbudowy Stolicy. Wydział Nadzoru, Archiwum Państwowe m. st. Warszawy,
sygn. 5659
Księga Hipoteczna Nr 10604, nr inw. 9723, Gmach Hipoteki w Warszawie

22. Bibliografia

23. Źródła ikonograficzne i fotograficzne (rodzaj, miejsce przechowywania, sygnatury)

Fotografie budynku z 1938r., w: Zbiór Fotografii Zarządu Miejskiego, Wydziału
Planowania Miasta, Referatu Gabarytów z l. 1937-45, t.26, Archiwum

24. Uwagi różne

25. Opracował: Program komputerowy karty - Word for Windows - BSIDZT S. Januszewski

tekst

Sylwia Teofiluk, październik 2005



plany, rysunki

Sylwia Teofiluk, październik 2005, na podst. inwentaryzacji arch-budowlanej z 1997r.

zdjęcia, fotogr.

Sylwia Teofiluk, wrzesień 2005

miejsce przechowywania negatywów WUOZ

KARTA PO WYPEŁNIENIU PODLEGA OCHRONIE NA PODSTAWIE PRZEPISÓW PRAWA AUTORSKIEGO !

26. Adnotacje o inspekcjach, informacje o zmianach (daty, imiona i nazwiska wypełniających)

27. Załączniki

Nr 1 – dokumentacja rysunkowa

Nr 2 – c. d. opisu oraz dokumentacja ikonograficzna

Nr 3-5 – dokumentacja fotograficzna

1. Miejscowość

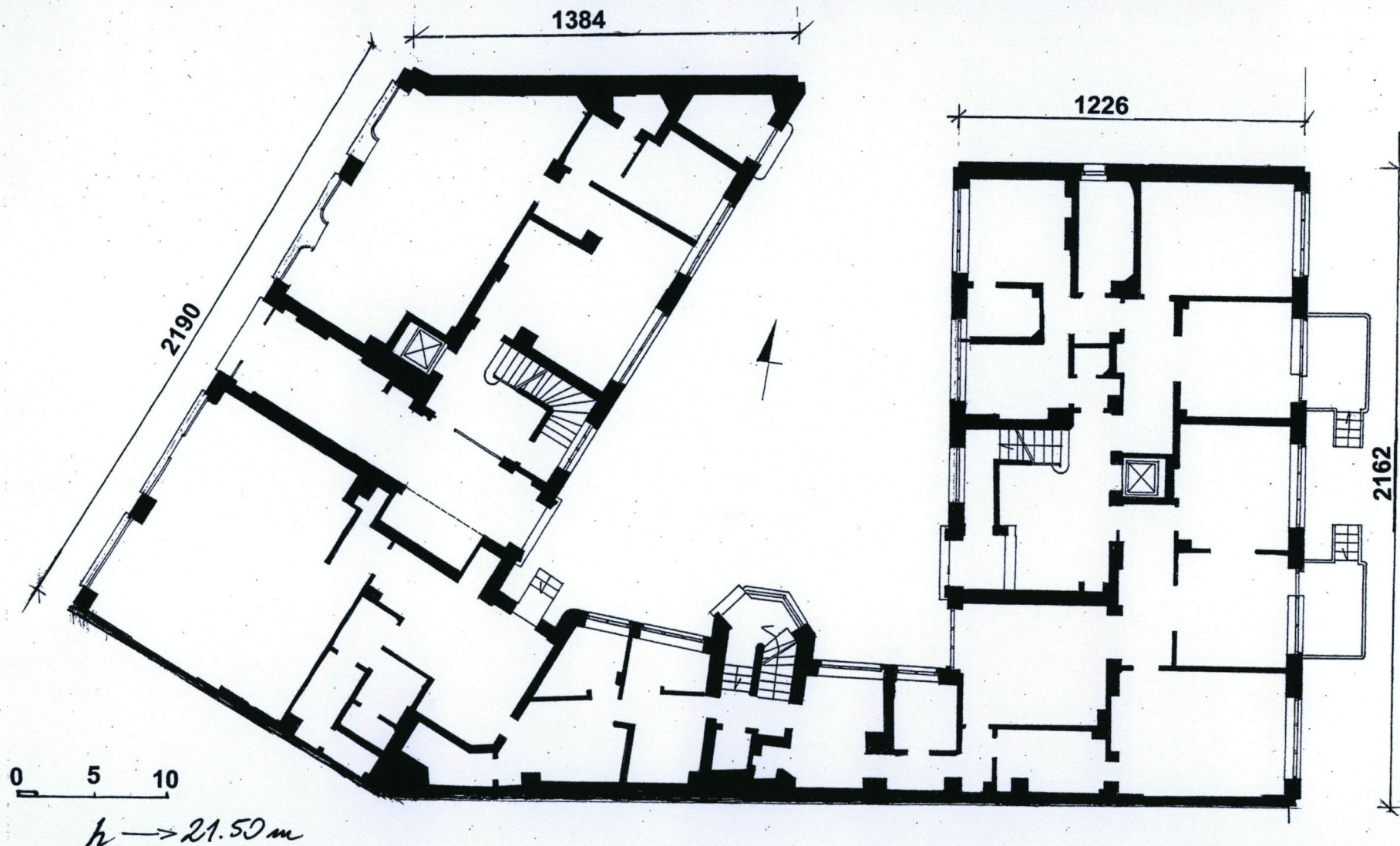
WARSZAWA, ul. Mokotowska 46a

2. Obiekt

DOM

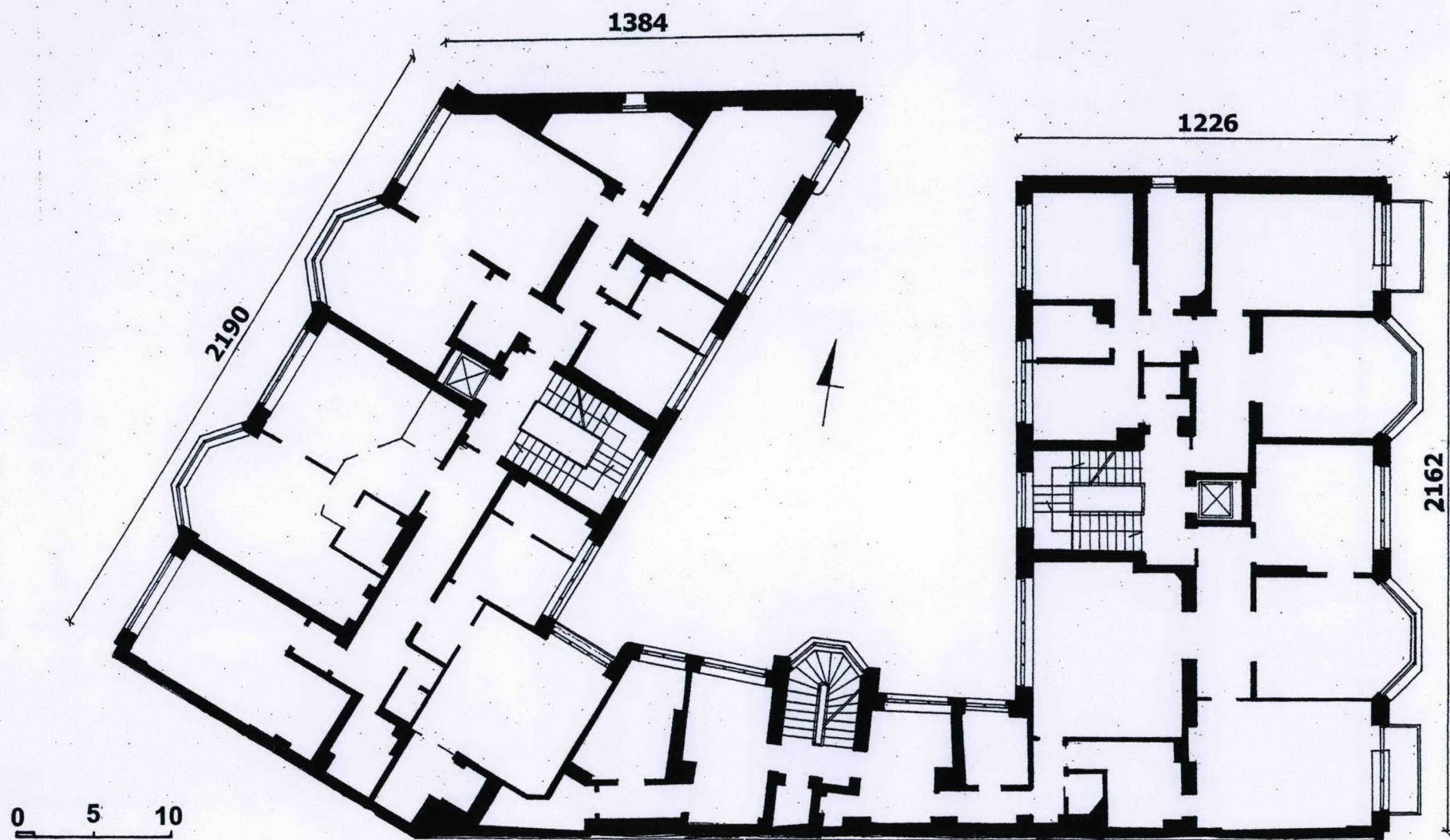
3. Zawartość wkładki (nazwa obiektu lub materiału uzupełniającego)

dokumentacja rysunkowa – rzut budynku (parter, piętro - verte) w skali 1:200



Wkładkę założyła: Sylwia Teofiluk, październik 2005r.

rzut parteru, skala 1:200



rzut piętra, skala 1:200

1. Miejscowość	2. Obiekt	3. Zawartość wkładki (nazwa obiektu lub materiału uzupełniającego)
WARSZAWA, ul. Mokotowska 46a	DOM	opis obiektu – ciąg dalszy p. 13 oraz dokumentacja ikonograficzna (verte)

E. zachodnia – 5-cio osiowa; e. południowa – 6-cio osiowa z trójbocznym ryzalitem w trzeciej osi mieszczącym kuchenną klatkę schodową; e. wschodnia – 5-cio osiowa; e. tylna: 5-cio osiowa, z wykuszami w 2 i 4 osi oraz balkonami w 1 i 5 osi osadzonymi w 2-5 kondygnacji.

WNĘTRZE: W budynku znajduje się 36 mieszkań, z czego lokale nr 3,4,5,7,11,12,13,15,16, 17, 33, 34, 35, 36 powstały w wyniku wtórnego podziału. Pierwotnie na każdym piętrze istniały 4 mieszkania (4-7 pokojowe) obsługiwane przez dwie główne klatki schodowe (poprzedzone hollami) oraz klatkę kuchenną.

WYPOSAŻENIE: W budynku zachowały się przykłady drewnianych szaf wnękowych oraz szafek kuchennych z pierwotnego wyposażenia.

INSTALACJE: wodnokanalizacyjna, gaz, elektryczność, co, odgromowa, wentylacyjna (grawitacyjna), dwie windy

Fotografie budynku, 1938r.
(Referat Gabarytów, Archiwum WUOZ)



Wkładkę założyła: Sylwia Teofiluk, październik 2005r.

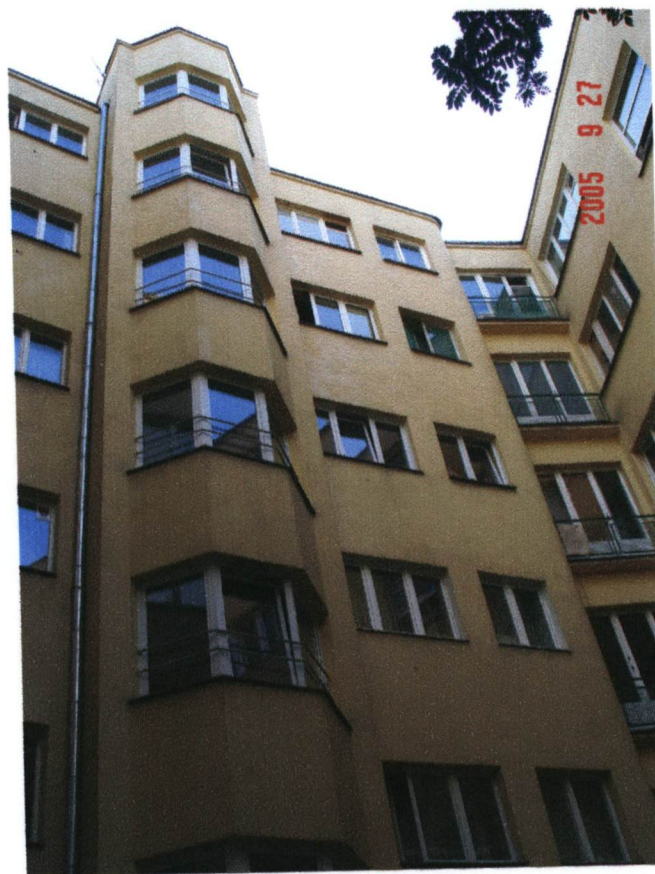
1. Miejscowość
WARSZAWA, ul. Mokotowska 46a

2. Obiekt
DOM

3. Zawartość wkładki (nazwa obiektu lub materiału uzupełniającego)
dokumentacja fotograficzna



elewacja tylna



elewacja płn. wnętrza podwórzowego

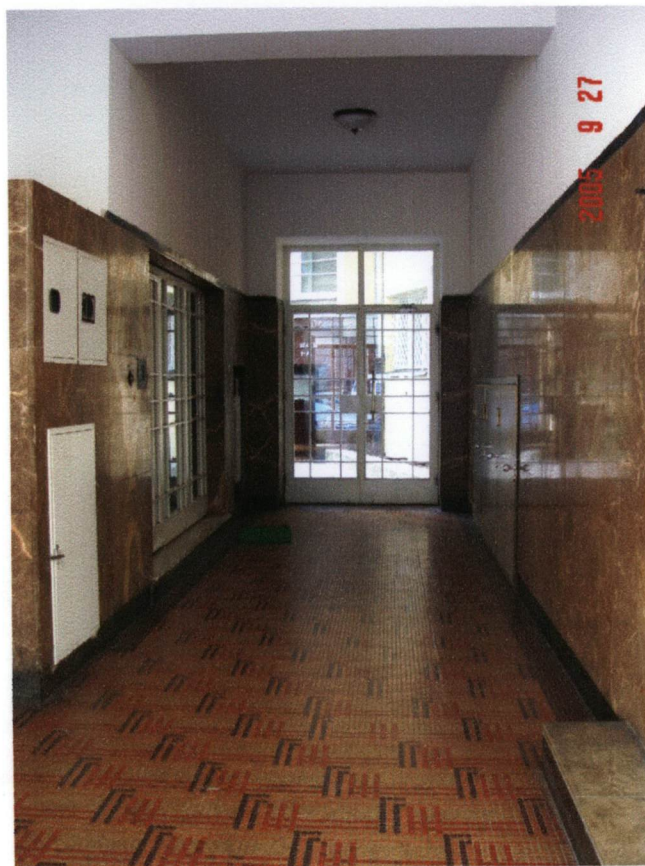


wejście na kuchenną klatkę schodową ->

Wkładkę założyła: **Sylwia Teofiluk, październik 2005r.**



główne wejście do budynku

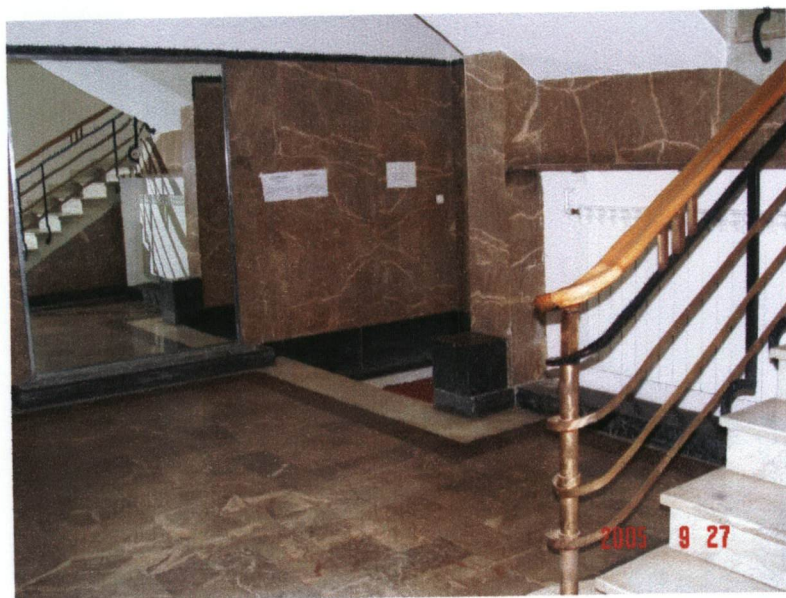


wnętrze sieni poprzedzającej główną klatkę schodową
(skrzydło frontowe)



wejście na klatkę główną (skrzydło tylne)

1. Miejscowość WARSZAWA, ul. Mokotowska 46a	2. Obiekt DOM	3. Zawartość wkładki (nazwa obiektu lub materiału uzupełniającego) dokumentacja fotograficzna
---	-------------------------	--



holl w drugim skrzydle

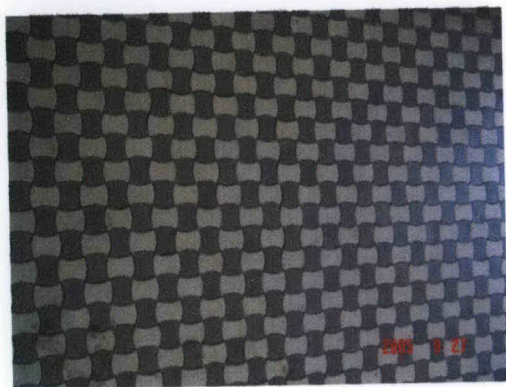


schody w pierwszej klatce głównej



schody w klatce kuchennej

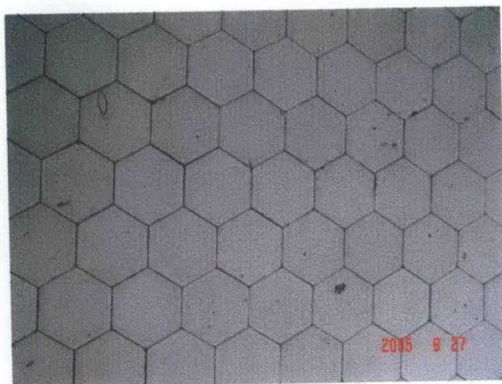
Posadzki:



łazienka (lok. nr 24)



parkiet w lok. nr 2



kuchnia (lok nr.24)



posadzka w sieni



przykłady stolarki drzwiowej

1. Miejscowość

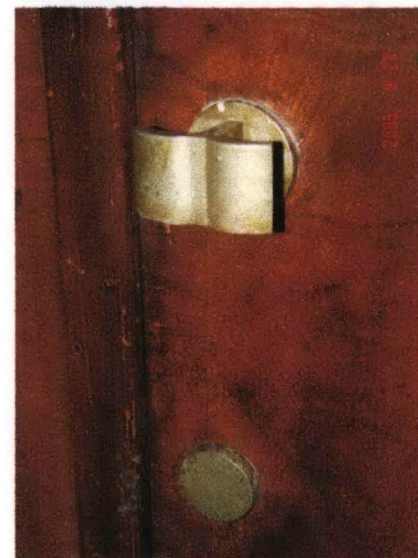
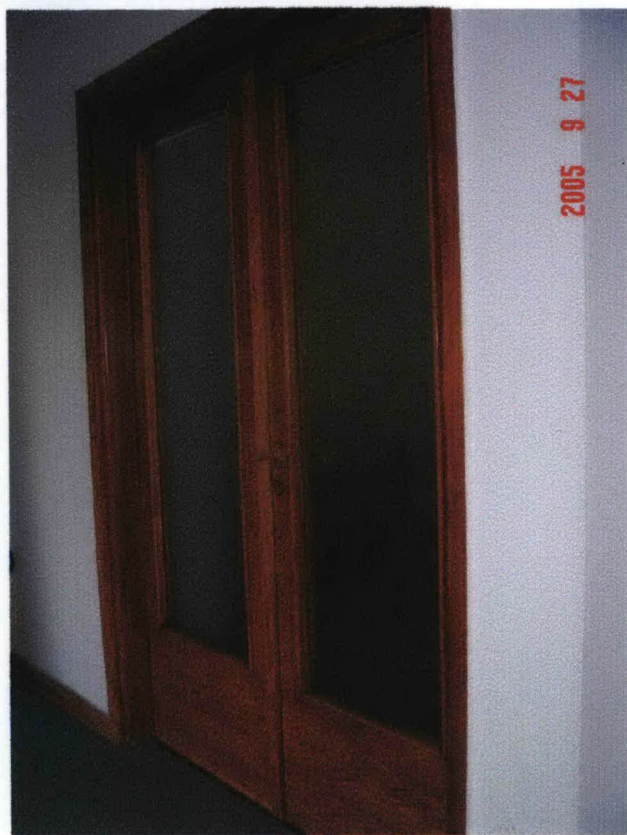
WARSZAWA, ul. Mokotowska 46a

2. Obiekt

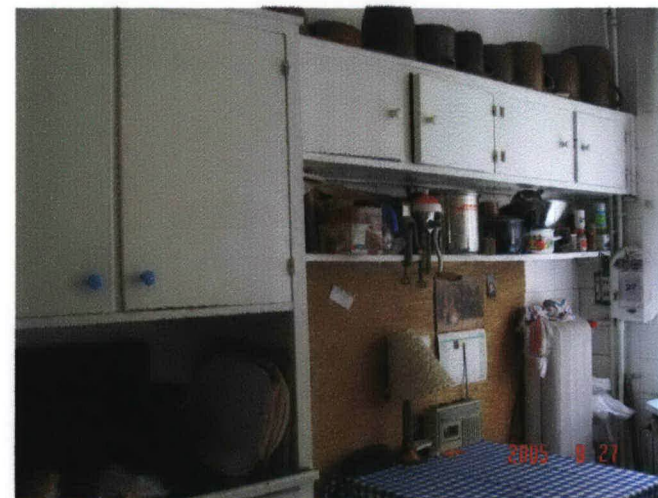
DOM

3. Zawartość wkładki (nazwa obiektu lub materiału uzupełniającego)

dokumentacja fotograficzna



Przykłady stolarki drzwiowej oraz szafki z pierwotnego wyposażenia (lok. nr 26)



Wkładkę założyła: Sylwia Teofiluk, październik 2005r.