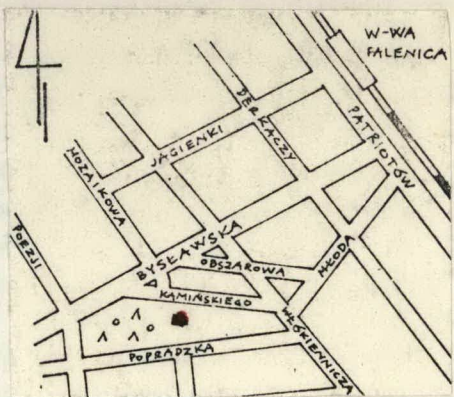


1. Obiekt  
**DOM MIESZKALNY**

2. Czas powstania  
**1927/1928**

3. Miejscowość  
**WARSZAWA-FALENICA**

11 Zdjęcia rzut, pr



4. Adres **Warszawa-Falenica /Praga**  
**Płd./ ul. Kamińskiego 4**  
**d. Kościuszki 4, "Trzy wille**  
**Sosnówka, Emilianów, Górne"**

5. Przynależność administracyjna  
województwo .....  
gmina **Wawer**

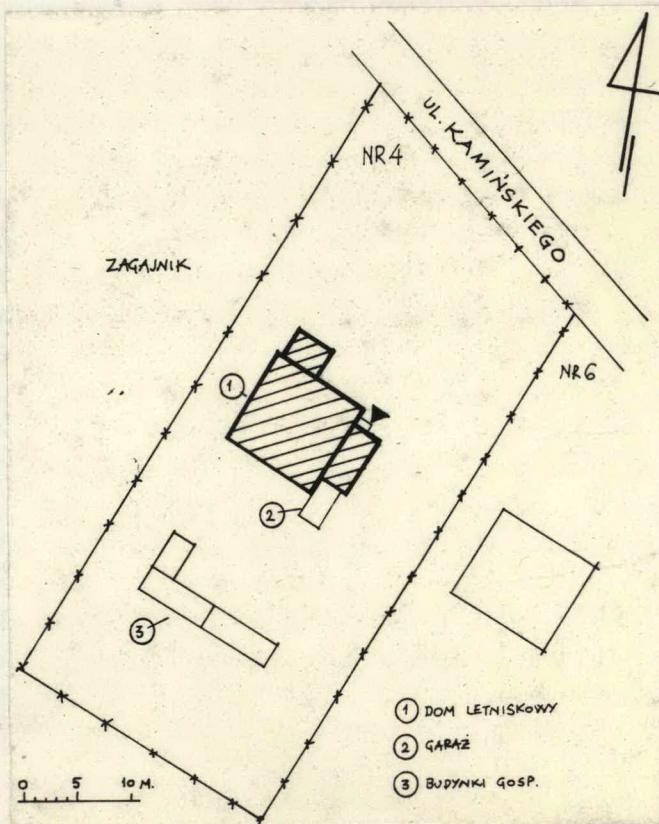
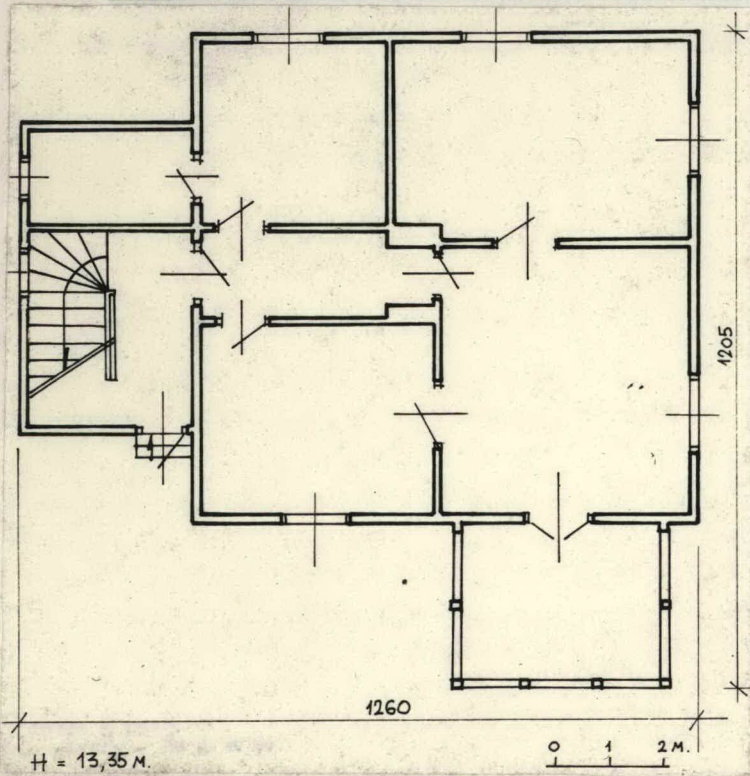
6. Poprzednie nazwy miejscowości

7. Przynależność administracyjna  
przed 1 VI 1975  
województwo .....  
powiat .....

8 Właściciel i jego adres  
**Andrzej Rudnik**  
**04-975 Warszawa, ul. Kamińskiego**  
**tel. 12-94-25**

9. Użytkownik i jego adres  
**dom dwurodzinny**  
**j.w.**  
**Danuta Wąsik /lokator zajmując**  
**piętro/**

10 Rejestr zabytków  
Nr **1246** data **11.06.1984**



jed. W A  
Oz Gł  
H = 13,35 m.



projekt "domu jednopiętrowego drewnianego na parceli stanowiącej własność Szajnocha Antoniego i znajdującej się w Falenicy, ul. Kościuszki nr 4 autorstwa J. Świętha /technika budowlanego/ został zatwierdzony przez Powiatowy Urząd Budowlany Starostwa Warszawskiego 1 października 1927 r.

1939-44 stacjonowały tu wojska niemieckie.

1944-45 - polowy szpital wojsk razieckich.

Od 1983 - budynek zarządzany przez administrację, zakwaterowany kilkunastu rodzinami - zdewastowany.

Od 1983 r. przywrócone całkowite prawo własności rodzinie pierwotnej właściciela /piętro nadal zamieszkiwane przez rodzinę z "kwadrunku".

Styl: przykład drewnianego budownictwa letniskowego dawnych okolic Warszawy.

**Sytuacja:** Budynek znajduje się wewnątrz posesji przylegającej do ul. Kamińskiego /d. Kościuszki/, przecznicy ul. Bysławskiej prowadzącej we wsch. kierunku do dworca kolei podmiejskiej Warszawa-Falenica. W niedalekiej odległości od posesji w kierunku pld.-wsch. rozpościera się las sięgający osiedla Błota.

**Materiał, konstrukcja, technika:** Budynek oblicowany zewnątrz deskami, wewnątrz tynkowany zaprawą wapienną /pomieszczenia mieszkalne/. Dekoracja elewacji drewniana, stropy drewniane z podsufitówką. Więźba dachowa: krokwiowo-płatwiowa. Dach pokryty papą /pierwotnie blachą/ na szczelnym łączeniu, hełm wieży - blacha. Podłogi z desek. Schody: drewniane, policzkowe, z drewnianą balustradą. Otwory: drzwiowe i okienne prostokątne, obramione płasko, drzwi płycinowe, okna ościeżnicowe, podwójne ze słupkiem i ślemieniem.

**Rzut:** Na planie zbliżonym do kwadratu, dwutraktowy z prostokątnymi aneksami mieszczącymi klatkę schodową /od pld.-wsch./ i werandę /płn./.

**Bryła:** Zwarta. Budynek dwukondygnacyjny, w części pod klatką schodową podpiwniczony na murowanych fundamentach, z dachem dwuspadowym, z sięgającymi wysokość zrębu werandą /dwukondygnacyjną/ i klatką schodową z wieżyczką na planie kwadratu.

**Elewacje:** frontowa /płn./: dwuosiowa na prawym skraju weranda u dołu z prześwitem, w drugiej kondygnacji zamknięta. Kondygnacje werandy obejmują pasy dekorowane płaskimi tralkami. W trójkącie szczytu motyw słońca /półkole z promieniami/. Weranda zadaszona dwoma połaciami. Korpus elewacji - jak i pozostałe elewacje zdobią pasy umieszczone u dołu kondygnacji z motywem pionowo ustawionych desek oraz gzymsy działowy i koronujący z motywem ząbków.

**Elewacja wsch.:** dwuosiowa, z osiowym ryzalitem, z pasami j.w. W dolnej kondygnacji na osi i z lewej prostokątne wąskie okna, na drugiej kondygnacji, na osi okno, z lewej w narożu /pld.wsch./ otwarta weranda. Ryzalit niższy od szczytu korpusu pokryty trzema połaciami dachu. Na osi ryzalitu kwadratowa w planie wieża ze zdobionymi narożami /motyw pionowych rowków/ zwieńczona ostrobocznym hełmem z motywem łusek. Na szczycie hełmu iglica - ukłamana.

**Elewacja pld.** dwuosiowa, o niepokrywającej się osi lewej, płaska zdobiona pasami i gzymsami /por. elew. frontowa/.

**Elewacja zach.:** dwuosiowa. Trójkątny szczyt z motywem ząbków.

**Wnętrze:** klatka schodowa - wewnątrz z desek /pomalowanych zieloną farbą olejną/.

W wieżyczce drabina prowadząca na strych.

**Instalacja:** wodna /od 1979 r./, kanalizacja - lokalna, elektryczna, piece.



14. Kubatura

913 m<sup>3</sup>

15. Powierzchnia użytkowa

231 m<sup>2</sup>

16. Przeznaczenie pierwotne

budynek letniskowy jednorodzinny

17. Użytkowanie obecne

budynek mieszkalny dwurodzinny.

18. Prace budowlane i konserwatorskie, ich przebieg i dokumentacja

Drobne remonty. 1968 r. - zerwanie blachy, pokrycie dachu papą.

19. stan zachowania (fundamenty, ściany zewnętrzne, ściany wewnętrzne, sklepienia, stropy, konstrukcje dachowe, pokrycie dachu, wyposażenie i instalacje)

Zły stan więźby dachowej, zacieki na ścianach szczytowych

20. Najpilniejsze postulaty konserwatorskie

Zasiedlenie budynku na piętrze lokatorami z kwaterunku praktycznie uniemożliwia jakiegokolwiek prace zabezpieczające zagrożone więźbą dachową. Należy doprowadzić do eksmisji lokatorów.



21. Akta archiwalne (rodzaj akt, numer i miejsce przechowywania)

24. Uwagi różne

22. Bibliografia

25. Opracował

Adam Konopacki luty 1986 r.

tekst.....

"

"

imię, nazwisko, data, podpis

plany, rysunki .....

"

"

imię, nazwisko, data, podpis

zdjęcia fotogr.....

"

"

imię, nazwisko, data, podpis

miejsce przechowywania negatywów .....

Karta po wypełnieniu podlega ochronie na podstawie przepisów prawa autorskiego

26. Adnotacje o inspekcjach, informacje o zmianach (daty, imiona i nazwiska wypełniających)

23. Źródła ikonograficzne i fotogramalia (rodzaj, miejsce przechowywania, sygnatury)

27. Załączniki

2 szt.



1. Miejscowość

WARSZAWA - FALENICA

2. Obiekt (nazwa jak w karcie)

DOM  
/ul. Kamińskiego 4/

3. Zawartość wkładki (nazwa obiektu lub materiału uzupełniającego)

- zdjęcia /opis verte/



1



2



3



4



5



6

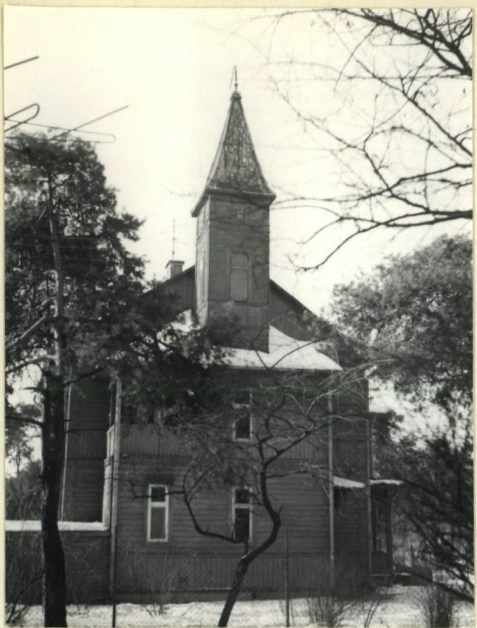
Wkładkę założył: Adam Konopacki, luty 1986 r.

(imię, nazwisko, data)

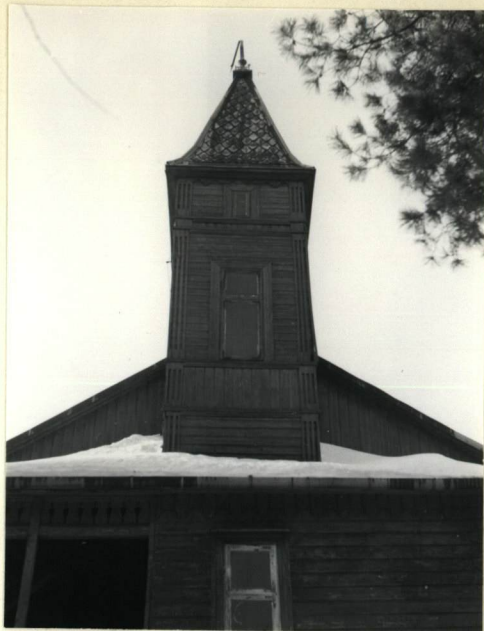
Miejsce przechowywania negatywów:

ODZ 1978 r.





7



8



9



10



11



12

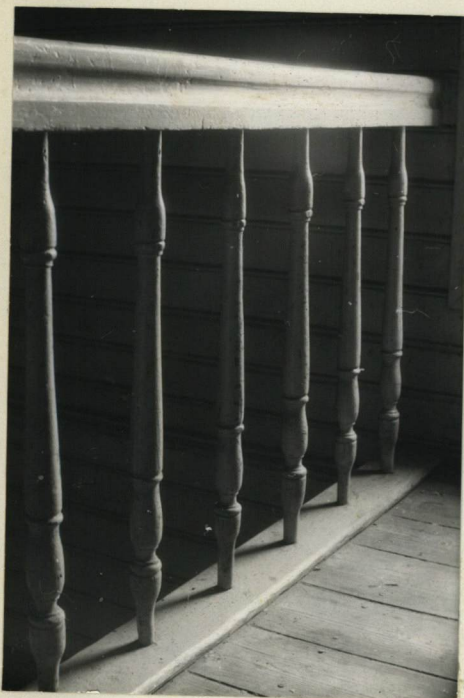


13

- 1 Widok z pld.-wsch.
- 2,7,8 Fragmenty elew.wsch.
- 3-6 Elew.płn.
- 9 Widok z pld.-wsch.
- 10,11 Elew. zach.
- 12,13 Elew. pld.



<p>1. Miejscowość</p> <p>WARSZAWA - FALENICA</p>	<p>2. Obiekt (nazwa jak w karcie)</p> <p>DOM /ul. Kamińskiego 4/</p>	<p>3. Zawartość wkładki (nazwa obiektu lub materiału uzupełniającego)</p> <p>- zdjęcia /wnętrze klatki schodowej, wieżyczki, poddasza/</p>
--	--	--



14



15



16

Wkładkę założył: Adam Konopacki, luty 1986 r.

imię, nazwisko, data

Miejsce przechowywania negatywów: .....

Wzór ODZ 1978 r.