

A B C D E F G H I J K L Ł M N O P R S T U V W X Y Z

Nr 345

1. Obiekt

DOM MIESZKALNY /KAMIENICA/

2. Czas powstania

1912-1913

3. Miejscowość

W A R S Z A W A

4. Adres Aleje Jerozolimskie 85

nr hipoteczny 1582 E12

5. Przynależność administracyjna

województwo warszawskie

gmina Warszawa-Centrum

6. Poprzednie nazwy miejscowości

7. Przynależność administracyjna  
przed 1 VI 1975

województwo m. st. Warszawa

powiat

8. Właściciel i jego adres

Gmina Warszawa-Centrum

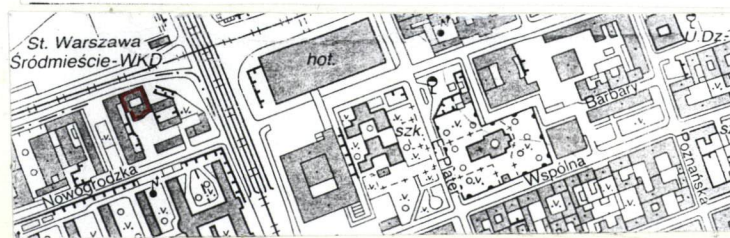
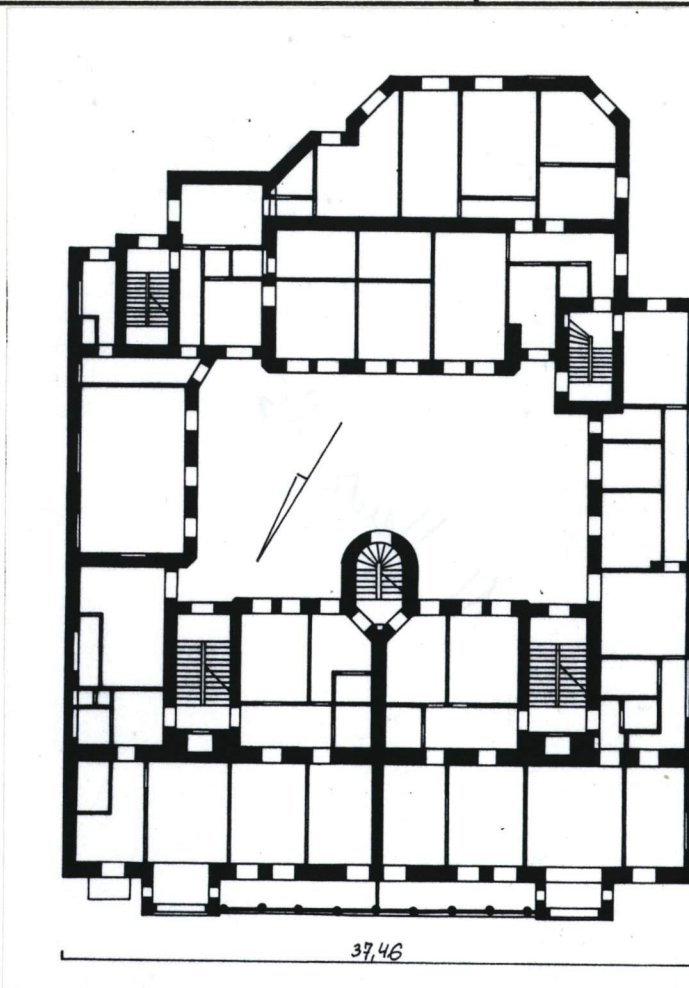
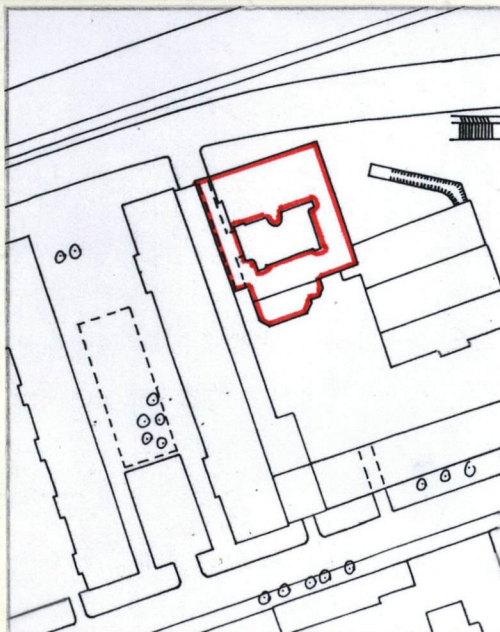
00-098 Warszawa, ul. Niecała 2

9. Użytkownik i jego adres

Gminna Gosp. Komun. Ochota  
Administracja Domów nr 1  
Warszawa, ul. Wawelska 3c

10. Rejestr zabytków

Nr 1542 data 19.02.93





**Sytuacja:** budynek usytuowany po południowo-wschodniej stronie Alej Jerozolimskich, w pobliżu skrzyżowania z ulicą Jana Pawła II. Frontem zwrócony w kierunku północno-zachodnim. Od południowego-zachodu dostawiony współczesny budynek, za którym niezabudowany teren stanowiący przejście pomiędzy Alejami Jerozolimskimi a ulicą Nowogrodzką, z prostokątnym zieleńcem. Od południowego-wschodu pozostałości /oficyna tylna/ kamienicy nr 83. Po południowej stronie budynku podwórze zamknięte zabudową od strony ulicy Nowogrodzkiej. Od północnego-zachodu chodniki i jezdnia Alej Jerozolimskich, za którymi wykop, w którym umieszczone tory kolejowe i dworzec WKD.

**Materiał, konstrukcja, technika:**

**ściany:** murowane z cegły, otynkowane

**stropy:** drewniane z podsufitką; typu Westfahl, żelbetowe

**więźba dachowa:** drewniana z płatwią pośrednią wspartą na pionowych słupach wzmocnionych zastrzałami

**pokrycie dachu:** papa na deskach

**posadzki:** klepka, terakota, betonowe

**podłogi:** drewniane na legarach

**schody:** cementowe, dwubiegowe w części środkowej wyłożone marmurem

**drzwi:** zewnętrzne: ramowo-płycinowe, częściowo przeszklone, prostokątne, jednoskrzydłowe z prostokątnym, przeszklonym nadświetlem; ramowo-płycinowe, odeskowane poziomo, prostokątne, jednoskrzydłowe z prostokątnym, przeszklonym nadświetlem; płytowe, częściowo przeszklone, prostokątne, jednoskrzydłowe; spagowe na zawiasach pasowych, prostokątne, jednoskrzydłowe; wewnętrzne: ramowo-płycinowe, prostokątne, jednoskrzydłowe; płytowe, prostokątne, jednoskrzydłowe

**okna:** drewniane, skrzynkowe, jednoskrzydłowe, dwuskrzydłowe i trój-skrzydłowe, podwójne z nadświetleniem

**Rzut:** budynek z częścią frontową w linii zabudowy ulicy. W ostatniej osi przejazd bramny, z którego dostępna jedna z dwóch klatek schodowych części frontowej, symetrycznie rozmieszczonych w tylnym traktcie. Na osi środkowej części frontowej, dodatkowa klatka schodowa, wysunięta w stronę podwórza, zamkniętym półkoliście ryzalitem. Po bokach podwórza jednotraktowe oficyny boczne, prawa w przyziemiu mieszcząca przejazd bramny. Zabudowę działki zamknięta dwutraktowa oficyna tylna, z tylnym traktem na nieregularnym planie. W oficynie tylnej dwie klatki schodowe. Plan podwórza nieregularny.

**Bryła:** Część frontowa pięciokondygnacyjowa z sześciokondygnacyjową środkową częścią przedniego traktu. Oficyny boczne i przedni trakt oficyny tylnej pięciokondygnacyjne. Tylny trakt oficyny tylnej trójkondygnacyjny. Budynek podpiwniczony. Część frontowa oraz oficyna tylna nakryte dachami dwuspadowymi. Oficyny boczne, tylny trakt oficyny tylnej oraz środkowa część

Kamienica wzniesiona 1912-1913 wg projektu rosyjskiego architekta Waldemara Feddersa dla Mikołaja Szelechowa. Pierwotnie z drugim wewnętrznym podwórzem. Po 1945 r. wschodnia oficyna boczna drugiego podwórza oraz oficyna tylna rozebrane. Częściowo zmieniony wygląd fasady.



14. Kubatura 26.858 m <sup>3</sup>	15. Powierzchnia użytkowa 7476 m <sup>2</sup>	16. Przeznaczenie pierwotne budynek mieszkalny	17. Użytkowanie obecne budynek mieszkalny
18. Prace budowlane i konserwatorskie, ich przebieg i dokumentacja		19. Stan zachowania (fundamenty, ściany zewnętrzne, ściany wewnętrzne, sklepienia, stropy, konstrukcje dachowe, pokrycie dachu, wyposażenie i instalacje)  Dobry.	
		20. Najpilniejsze postulaty konserwatorskie	

21. Akta archiwalne (rodzaj akt, numer i miejsce przechowywania)

24. Uwagi różne

22. Biblioteka

J. Zieliński, Atlas dawnej architektury ulic i placów  
Warszawy., T. 1, Warszawa 1995, s. 61-62

23. Źródła ikonograficzne i fotografia (rodzaj, miejsce przechowywania, sygnatury)

25. Opracował

tekst ..... Witold Głębowicz 1.10.1996  
imię, nazwisko, data, podpis

plany, rysunki ..... Witold Głębowicz 1.10.1996  
imię, nazwisko, data, podpis

zdjęcia fotogr. .... Witold Głębowicz 1.10.1996  
imię, nazwisko, data, podpis

miejsce przechowywania negatywów .....

**KARTA PO WYPEŁNIENIU PODLEGA OCHRONIE NA PODSTAWIE PRZEPISÓW PRAWA AUTORSKIEGO**

26. Adnotacje o inspekcjach, informacje o zmianach (daty, imiona i nazwiska wypełniających)

27. Załączniki

3 wkładki.



1. Miejscowość WARSZAWA	2. Obiekt (nazwa jak w karcie) Dom mieszkalny /kamienica/ Aleje Jerozolimskie 85	3. Zawartość wkładki (nazwa obiektu lub materiału uzupełniającego) Dalszy ciąg opisu budynku
----------------------------	--	---

## 13. Dalszy ciąg opisu:

przedniego traktu części frontowej nakryte dachami pulpitowymi.

Elewacje: północno-zachodnia /fasada/: pięciokondygnacyjowa, o zróżnicowanej ilości osi w poszczególnych kondygnacjach /pierwsza kondygnacja - dwunastoosiowa; pozostałe kondygnacje - dziesięcioosiowe/, zwieńczona wydatnym, profilowanym gzymsem. Druga oraz dziewiąta oś drugiej, trzeciej, czwartej i piątej kondygnacji, ujęte wykuszami, na potężnych wspornikach, zwieńczonymi trójkątnymi szczytami. W ostatniej osi przyziemia prostokątny otwór przejazdu bramnego. Wszystkie otwory okienne prostokątne. W drugiej kondygnacji, pomiędzy wykuszami, balkon na wolutowych wspornikach, z murowaną balustradą, na której dziewięć doryckich kolumn, dźwigających balkon wyższej kondygnacji, z murowaną balustradą zdobioną maszkaronami i girlandami. W trzeciej, czwartej i kondygnacji, pomiędzy czwartą a piątą oraz szóstą a siódmą osią tokańskie pilastry, w wielkim porządku. Poniżej otworów okiennych, w czwartej i piątej kondygnacji prostokątne płyciny, z wyjątkiem osi skrajnych, w których we wszystkich kondygnacjach, z wyjątkiem parteru, otwory okienne poprzedzone balkonami z murowanymi balustradami. Nad gzymsem koronującym sześćoosiowa nadbudówka, z profilowanym gzymsem, nad częścią środkową, o prostokątnych otworach okiennych.

od strony podwórza: pięciokondygnacyjne, zwieńczone profilowanym gzymsem. W prawej oficynie bocznej, w przyziemiu prostokątny otwór przejazdu bramnego. Wszystkie otwory wejściowe i okienne prostokątne. Klatka schodowa części frontowej ujęta półkolistym ryzalitem.

Instalacje: elektryczna, wodno-kanalizacyjna, gazowa, c.o.

Wkładkę założył: Witold GŁębowicz 1.10.1996  
(imię, nazwisko, data)

Miejsce przechowywania negatywów: .....



1. Miejscowość  
WARSZAWA

2. Obiekt (nazwa jak w karcie)  
Dom mieszkalny /kamienica/  
Aleje Jerozolimskie 85

3. Zawartość wkładki (nazwa obiektu lub materiału uzupełniającego)  
Dokumentacja fotograficzna

1.



2.



1. Fasada
2. Środkowa część fasady
3. Wykusze fasady

Wkładkę założył: Witold Głębowicz 1.10.1996  
(imię, nazwisko, data)

Miejsce przechowywania negatywów: .....

Jedn. Wyd. Akcyd. Olsztyn zam. 1299/8/78  
OZGraf. ZP. Ostroda zam. 1040 n 20000

3.



Wzór ODZ 1978 r.





4.



5.



6.



7.

- 4. Elewacja tylna
- 5. Elewacja podwórzowa
- 6. Elewacja podwórzowa
- 7. Elewacja podwórzowa



1. Miejscowość  
WARSZAWA

2. Obiekt (nazwa jak w karcie)  
Dom mieszkalny /kamienica/  
Aleje Jerozolimskie 85

3. Zawartość wkładki (nazwa obiektu lub materiału uzupełniającego)  
Dokumentacja fotograficzna

8.



9.



8. Elewacja podwórzowa  
9. Gzyms ściany przejazdu  
bramnego  
10. Ujęcie wody

10.



Wkładkę założył: Witold Głębowicz 1.10.1996

(imię, nazwisko, data)

Miejsce przechowywania negatywów: .....

Jedn. Wyd. Akcyd. Olsztyn zam. 1299/5/78  
OZGraf. ZP. Ostroda zam. 1040 n. 20000

Wzór ODZ 1978 r.