

A

B

C

D

E

F

G

H

I

J

K

L

Ł

M

N

O

P

R

S

T

U

V

W

X

Y

Z

Nr

1356

1. Obiekt

KAMIENICA FIRMY DRZEWIECKI & JEZIORAŃSKI

2. Czas powstania

1911 - 12

3. Miejscowość

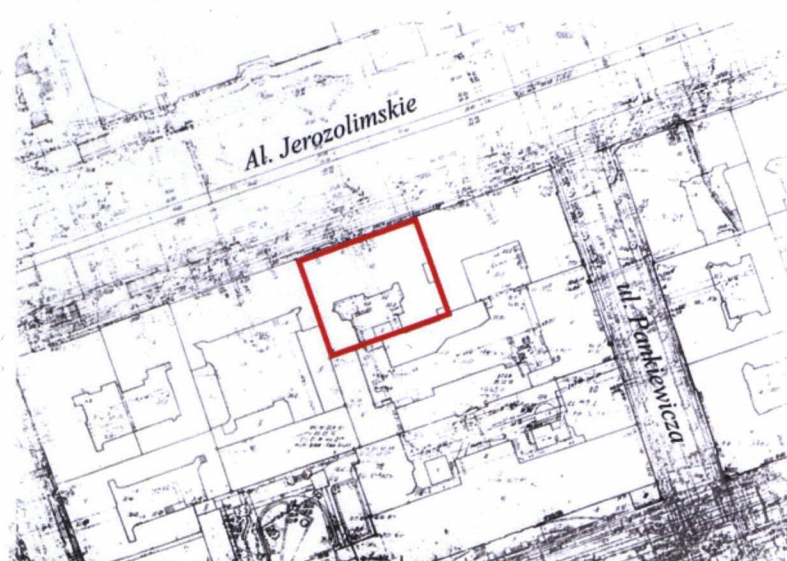
WARSZAWA

11. Zdjęcia, plan sytuacyjny, rzuty

1 – orientacja 1 : 20 000 ; 2 – sytuacja 1 : 2 000 ; 3 – elewacja frontowa (foto - luty 2005 r.)



1



2



3

4. Adres

Al. Jerozolimskie 57 (przed 1945 r. – nr 51)
nr ewid. działki : 11 i 12 obręb 5 – 05 – 01

KW :

5. Przynależność administracyjna

województwo Mazowieckie
gmina Warszawa
dzielnica Śródmieście

6. Poprzednie nazwy miejscowości

Warszawa

7. Przynależność administracyjna przed 1.IV.1975

województwo Stołeczne Warszawskie
powiat Warszawski

8. Właściciel i jego adres

Województwo Mazowieckie
Ul. Brechta 3
Warszawa

9. Użytkownik i jego adres

administrator :
Mazowiecki Zarząd Nieruchomości
Ul. Parkowa 23
00-759 Warszawa

10. Rejestr zabytków

brak

12. Autorzy, historia obiektu , określenie stylu

Autorzy:

arch. Artur Gurney – 1911 r.

Historia:

Kamienica wybudowana w latach 1911 – 12 dla firmy Drzewiecki & Jeziorański. Po II wojnie światowej do 1957 r. znajdowała się w niej prywatna klinika „Omega”, później do 2002 r. szpital chirurgii dziecięcej urazowej nazywany nieformalnie „Omega”. Obecnie obiekt z wyjątkiem dwóch mieszkań jest nieużytkowany.

Styl:

wczesny modernizm niemiecki tzw. styl ok. 1910.

13. Opis (sytuacja, materiał i konstrukcja, rzut, bryła, elewacja, wnętrza ,wyposażenie, instalacje)

Sytuacja

Kamienica położona w ścisłym centrum Warszawy – dzielnica Śródmieście. Wzniesiona na działce znajdującej się w północnej części kwartału ulic : Al. Jerozolimskie, Pankiewicza, Nowogrodzka, Emilii Plater. Część frontowa od strony Al. Jerozolimskich ; dwie oficyny boczne : wschodnia i zachodnia. Elewacja frontowa w południowej pierzei Al. Jerozolimskich.

Konstrukcja i materiał

Fundamenty – murowane z cegły.

Cokół – od frontu obłożony czerwonym piaskowcem do wysokości parapetów okien parteru ; od podwórza tynkowany.

Ściany – konstrukcyjne w układzie podłużnym murowane z cegły. Ściany zewnętrzne wszystkich części budynku - murowane z cegły pełnej (gr. 80 cm) i dziurawki (gr. 60 cm) ; tynkowane.

Ścianki działowe : oryginalne – murowane z cegły dziurawki (12 i 15 cm) ; wstawione wtórnie – murowane, drewniane, gipsowo-kartonowe.

Stropy nad piwnicą : w części frontowej – sklepienia ceglane o łuku odcinkowym oparte na murach oraz stropy Kleina ; w oficynach - stropy Kleina. Stropy nad VI kondygnacją w części frontowej i w oficynach – drewniane. . Stropy na pozostałych kondygnacjach w części frontowej i w oficynach – gęstożebrowe z pustaków ceramicznych typu Westfala.

Balkony od frontu i loggia od podwórza – płyta żelbetowa. Balustrady : od frontu na piętrach III i IV - metalowe oryginalne ; na piętrach II i V oryginalne tralkowe betonowe z elementami z piaskowca, na VI piętrze balustrada zdemonstowana. Od podwórza balustrady loggi oryginalne metalowe. Balkon w części frontowej od podwórza na II piętrze wraz z metalową balustradą zdemonstowany.

Dach. Wieżba dachowa - drewniana płatwiowo-kleszczowa. Dach kryty papą.

Schody głównej klatki schodowej w części frontowej – oryginalne dwubiegowe metalowe z drewnianymi stopniami i metalowymi ażurowymi podstopniami. Balustrada metalowa z drewnianym profilowanym pochwytem. Na spocznikach klepka układana w jodełkę. Cokół przyścienny drewniany w kolorze czarnym. Schody bocznej klatki schodowej w części frontowej - trójbiegowe wykonane w lekkiej konstrukcji stalowej lub drewnianej (widoczne są tylko pomalowane na biało profilowane belki przy stropach) – obecnie spody biegów i podestów obłożone są płytami gipsowo-kartonowymi, stopnie i podstopnie obłożone okładziną z tworzywa sztucznego imitującą lastrico. Ściany szybu windy (dawniej ażurowe) obłożone płytami gipsowo-kartonowymi ; do niego mocowany stalowy pochwyty wzdłuż biegów schodów. Klatki schodowe gospodarcze w oficynie wschodniej i zachodniej – oryginalne z zabiegowymi schodami prefabrykowanymi z metalowych elementów : stopnie z karbowanej blachy ; podstopnie metalowe ażurowe z dekoracyjnym motywem ; kute metalowe balustrady z drewnianym profilowanym pochwytem ; na spocznikach oryginalna terakota.

W części frontowej przy głównej klatce schodowej na VI kondygnacji dodatkowe schody na poddasze – oryginalne zabiegowe drewniane z metalową balustradą. Obok z poddasza do pomieszczenia nad poddaszem kolejne drewniane schody z metalową balustradą - oryginalne.

Brama – niezachowana oprócz nadświetla drewnianego szklonego. W przelocie bramnym współczesna metalowa krata.

Stolarka drzwiowa. Drzwi zewnętrzne na główną klatkę schodową (z przelotu bramnego) – oryginalne dwuskrzydłowe drewniane szklone z ościeżnicą drewnianą rzeźbioną. Drzwi zewn. boczne w elewacji frontowej: wschodnie – współczesne aluminiowe szklone szybą refleksyjną ; zachodnie – drewniane z nadświetlem (wstawione wtórnie - ok 1960 r. będące kopią ówczesnych drzwi wschodnich – w miejsce witryny lokalu handlowego). Drzwi na gospodarczą klatkę schodową oficyny : wschodniej – drewniane dwuskrzydłowe współczesne ; zachodniej – drewniane dwuskrzydłowe oryginalne. Drzwi wewnętrzne do mieszkań na głównej klatce schodowej (część frontowa) – oryginalne drewniane dwuskrzydłowe ze zdobionymi listwami przymykowymi i ościeżnicami. Na klatce gospodarczej w oficynie zachodniej drzwi – oryginalne drewniane jednoskrzydłowe. Na klatce gospodarczej w oficynie wschodniej drzwi – drewniane jednoskrzydłowe. Drzwi wewnętrzne w części frontowej zajmowanej przez szpital i w oficynach wschodniej i zachodniej – w większości oryginalne jedno i dwuskrzydłowe drewniane z profilowanymi ościeżnicami. Drzwi wewnętrzne w części frontowej użytkowanej jako mieszkania – drewniane płycinowe jedno i dwuskrzydłowe z profilowanymi listwami przymykowymi i ościeżnicami.

| | | | |
|---|--|---|---|
| 14. Kubatura ok 21 536 m ³ | 15. Powierzchnia użytkowa ok 3 000 m ² w tym parter ok 400 m ² | 16. Przeznaczenie pierwotne siedziba firmy, mieszkania | 17. Użytkowanie obecne z wyjątkiem 2 mieszkań budynek nie użytkowany |
| 18. Prace budowlane i konserwatorskie, ich przebieg i dokumentacja (po 1945 r.) - zapewne po II wojnie światowej reprezentacyjna klatka schodowa (obecnie boczna klatka schodowa), łącząca pierwotnie parter z II piętrem, została rozbudowana do poziomu ostatniej kondygnacji, stając się głównym ciągiem komunikacji pionowej części kamienicy użytkowanej jako szpital. - 1960 r. – adaptacja lokalu sklepowego i mieszkalnego na potrzeby pogotowia. - 1992 r. – przebudowa kotłowni c. o. na wymiennik ciepła. - przebudowa bocznej klatki schodowej - 2002 r. – wymiana stolarki okiennej i drzwi balkonowych w elewacji frontowej. - obecnie (grudzień 2004 r.) skuwanie odpadających elementów elewacji (części tynków). | | 19. Stan zachowania (fundamenty, ściany zewnętrzne, ściany wewnętrzne, sklepienia, stropy, konstrukcje dachowe, pokrycie dachu, wyposażenie i instalacje) Fundamenty – brak danych. Stropy – stan dobry we wszystkich częściach budynku. Ściany zewnętrzne – konstrukcja ścian dobra ; tynki zewnętrzne w stanie złym (dotyczy wszystkich części budynku). Ściany wewnętrzne – stan dobry we wszystkich częściach budynku. Dach – konstrukcja więźby w stanie średnim ; pokrycie dachów w stanie średnim (w kilku miejscach na sufitach poddasza ślady przecieków) (dotyczy wszystkich części budynku). Balkony – stan zły (balkon od podwórza odpadł ; płyty żelbetowe logii posiadają ubytki w otulinie betonowej ukazujące zbrojenie ; na spodach płyt balkonowych od frontu ślady zacieków) ; balustrady metalowe w stanie dobrym, balustrady tralkowe (od frontu) w stanie złym (liczne ubytki tralek widoczne już na fotografiach z lat 60-tych XX w.). Posadzki – stan zróżnicowany – oryginalne terakoty w stanie dobrym (zachowane w 15% pomieszczeń we wszystkich częściach budynku) ; posadzki drewniane taflowe w stanie fatalnym (zachowana w części frontowej w 1 pomieszczeniu pod 2 warstwami linoleum – być może zachowały się także pod wykładzinami w innych pomieszczeniach). Sztukaterie – stan średni (zachowane jedynie w 50% pomieszczeń części mieszkalnej frontowej i na suficie ostatniej kondygnacji głównej klatki schodowej). Stolarka zewnętrzna – stan średni (oryginalna zachowana : w elewacji frontowej 1% ; w elewacji podwórkowej części frontowej 80% ; w elewacjach oficyn wschodniej 80% ; zachodniej 90%). Stolarka wewnętrzna – stan średni (oryginalna zachowana : w części frontowej 60% ; w oficynie wschodniej 80% ; w zachodniej w 90% ; drzwi na głównej klatce schodowej zachowane w 100%). Balustrady schodów – stan dobry (oryginalne zachowane w głównej klatce, w klatkach gospodarczych i w części frontowej przy schodach na poddasze i do pokoju w wystawce dachowej. Przy klatce bocznej balustrada nie zachowana). Instalacje i wyposażenie – stan średni (zachowany w piwnicy oryginalny kocioł c. o. węglowy ; w części mieszkalnej kilka oryginalnych grzejników wraz z zaworami). Liczne elementy obiektu są już wyeksploatowane i wymagają remontu. 20. Najpilniejsze postulaty konserwatorskie Ze względu na wartości historyczne i architektoniczne budynek powinien podlegać ochronie poprzez stosowne zapisy w planie miejscowym oraz wpis do rejestru zabytków. Budynek wymaga kapitalnego remontu. | |

| | |
|---|--|
| <p>21. Akta archiwalne i źródła ikonograficzne (rodzaj, numer i miejsce przechowania)</p> | <p>23. Uwagi różne</p> |
| <p>22. Bibliografia</p> <ul style="list-style-type: none"> - Jerzy Kasprzycki „Korzenie miasta – Warszawskie pożegnania tom I – Śródmieście południowe” – 2000r. - Marta Leśniakowska „Architektura w Warszawie” – 1998r. - Jarosław Zieliński „Atlas dawnej architektury ulic i placów Warszawy” tom I - Projekt adaptacji lokali mieszkalnego i sklepowego na cele pogotowia – arch. Edmund Karnaszewski – 1960 r. - Inwentaryzacja architektoniczno-budowlana wykonana przez SPB – 1961 r. - Projekt instalacji tlenowej – SPB – 1961 r. - Inwentaryzacja kotłowni wodnej i parowej oraz c. o. wodnego i parowego – SPB – 1961 r. - Inwentaryzacja architektoniczna szpitala – arch. E. Sulimierski - Orzeczenie techniczne dotyczące stanu technicznego i nośności stropów w pomieszczeniu nad II piętrem – mgr inż. Witold Mroczkowski – 1971 r. - Projekt techniczny budowy sieci sygnalizacji pożaru – Przedsiębiorstwo Handlowo-techniczne Sprzętu Pożarniczego i Ochronnego – 1979 - Inwentaryzacja instalacji sanitarnych – Pracownia Projektowa ZRB – 1985 r. | <p>24. Opracowanie karty ewidencyjnej</p> <p>tekst Marcin Ratajczak - 2004 r.</p> <p>plany, rysunki kopie rysunków z „Instrukcji bezpieczeństwa pożarowego” (brak autora) – 1996 r. – przeskalowane i zaczernione przez : Marcin Ratajczak – 2004 r.</p> <p>zdjęcia fotogr. kopie zdjęć wykonanych przez: Edmund Karnaszewski 1960 r., Marcin Ratajczak – 2004 r.</p> <p>miejsce przechowywania negatywów kopie rysunków i fotografii w wersji elektronicznej w posiadaniu Stołecznego Konserwatora Zabytków.</p> <hr/> <p>KARTA PO WYPEŁNIENIU PODLEGA OCHRONIE NA PODSTAWIE PRZEPISÓW PRAWA AUTORSKIEGO</p> <hr/> <p>26. Adnotacje o inspekcjach, informacje o zmianach (daty, imiona i nazwiska wypełniających)</p> |
| <p>23. Źródła ikonograficzne i fotograficzne (rodzaj i miejsce przechowywania, sygnatury)</p> <ul style="list-style-type: none"> - Projekt adaptacji lokali mieszkalnego i sklepowego na cele pogotowia – arch. Edmund Karnaszewski – 1960 r. - Instrukcja bezpieczeństwa pożarowego – (brak autora – widnieje podpis zatwierdzającego : dyrektor szpitala dr med. Tadeusz Kassur) 1996 r. | <p>27. Załączniki</p> <ol style="list-style-type: none"> 1 – Opis obiektu – ciąg dalszy punktu 13 ; rzuty 1:400 – 1996 r. 2 – Detale elewacji frontowej – foto : ok 1960 r. ; 2005 r. 3 – Detale elewacji podwórza i przelotu bramnego – foto 2005 r. 4 – Detale głównej klatki schodowej – foto 2004 r. 5 – Detale gospodarczych klatek schodowych – foto 2004 r. 6 – Detale wykończenia wewnątrz części frontowej – foto 2004 r. 7 – Detale wykończenia wewnątrz – foto 2004 r. |

WKŁADKA DO KARTY EWIDENCYJNEJ ZABYTKÓW ARCHITEKTURY I BUDOWNICTWA ZAŁĄCZNIK NR 1

| | | |
|---|--|--|
| 1.Miejscowość WARSZAWA 2.Gmina. WARSZAWA 3.Powiat WARSZAWSKI 4.Województwo MAZOWIECKIE | 5.Obiekt (nazwa jak w karcie) KAMIENICA FIRMY DRZEWIECKI & JEZIORAŃSKI | 6.Zawartość wkładki (nazwa materiału uzupełniającego) OPIS OBIEKTU – ciąg dalszy punktu 13 RZUTY 1:400 – 1996 r. |
|---|--|--|

OPIS OBIEKTU (ciąg dalszy z punktu 13)

Konstrukcja i materiał - c. d.

Stolarka okienna drewniana. Od frontu okna i drzwi balkonowe – współczesne (2000 r.) rozwierane jedno, dwu i trój skrzydłowe z nadświetlem podzielonym pionowymi szprosami (odtworzone dawne podziały okienne) o konstrukcji jednoramowej szklone zestawami szyb, z współczesnymi okuciami i parapetami : na I, III i VI kondygnacji kilka oryginalnych z białego marmuru, na pozostałych kondygnacjach drewniane i z płyty wiórowej lakierowanej. Na poddaszu od frontu okna drewniane skrzynkowe z drewnianymi parapetami i współczesnymi okuciami. Okna i drzwi balkonowe od podwórka części frontowej i oficyn - drewniane skrzynkowe z drewnianymi parapetami - oryginalne (ok 60%) posiadają mosiężne klamki z espanioletami, odtworzone w drewnie – współczesne okucia. Okna głównej klatki schodowej – oryginalne drewniane krosnowe rozwierane dwuskrzydłowe z prostym dolnym poziomym szprosem, z wygiętym profilowanym górnym poziomym szprosem i pionowym szprosem w górnym świetle skrzydeł ; klamki mosiężne z espanioletami; parapety z białego marmuru. Okna klatek schodowych gospodarczych – drewniane krosnowe rozwierane dwuskrzydłowe z dwoma poziomymi szprosami (górnym profilowanym) z mosiężnymi klamkami i espanioletami, parapety drewniane. Okna bocznej klatki schodowej w części frontowej – drewniane krosnowe trójskrzydłowe zwieńczone eliptycznie – obecnie okna zabite od strony klatki płytami gipsowo-kartonowymi (sposób wykonania nadproży na górnych piętrach wskazuje na wtórne osadzenie tych okien – zapewne w miejsce prostokątnych otworów okiennych).

Posadzki w części frontowej – na parterze oryginalna terakota (reprezentacyjny hall) oraz współczesne gresy ; na piętrach współczesne terakoty, klepki, linoleum ; na II piętrze w jednym z pomieszczeń pod dwiema warstwami linoleum oryginalna posadzka taflowa drewniana trójkolorowa ; na poddaszu deski malowane farbą. Przy wejściu na główną klatkę schodową w bramie - schodki z białego marmuru i oryginalna terakota. Posadzki w oficynach wschodniej i zachodniej – klepki, współczesne terakoty, linoleum ; w części korytarzy i łazienek oryginalne terakoty (zachowane w ok 15% pomieszczeń).

Wiele ścian w części frontowej i w oficynach gdzie znajdował się szpital wykończona współczesną glazurą. W oficynie zachodniej nad grzejnikami kilka parapetów z białego marmuru.

Rzut, bryła i elewacje

Układ przestrzenny na rzucie czworokąta jednopodwórzowy. Część frontowa (wysokości ok 27 m) z przelotem bramnym od Al. Jerozolimskich - 6 kondygnacji nadziemnych + użytkowe poddasze + dodatkowy pokój nad poddaszem (zlokalizowany w większej wystawce dachu). Oficyna wschodnia 6 kond. nadziemnych + poddasze. Oficyna zachodnia 7 kond. nadziemnych. Wszystkie części budynku w całości podpiwniczone. 4 klatki schodowe : główna (w części frontowej) dostępna z przelotu bramnego łączy parter z VI kondygnacją ; boczna (w części frontowej) łączy parter z VI kondygnacją (prawdopodobnie pierwotnie była to klatka reprezentacyjna części biurowej i funkcjonowała tylko na dolnych kondygnacjach) ; gospodarcze w oficynach wschodniej i zachodniej łączą piwnice z poddaszem. W części frontowej po wsch. stronie przelotu bramnego wejście do reprezentacyjnego hallu (prawdopodobnie siedziby firmy – po 1945 r. zamienionego na poczekalnię przyszpitalną) z boczną kl. schodową i windą. Zapewne pierwotnie w części frontowej po wschodniej stronie przelotu bramowego i w oficynie wsch. znajdowała się siedziba firmy, a po zach. i w oficynie zach. mieszkania.

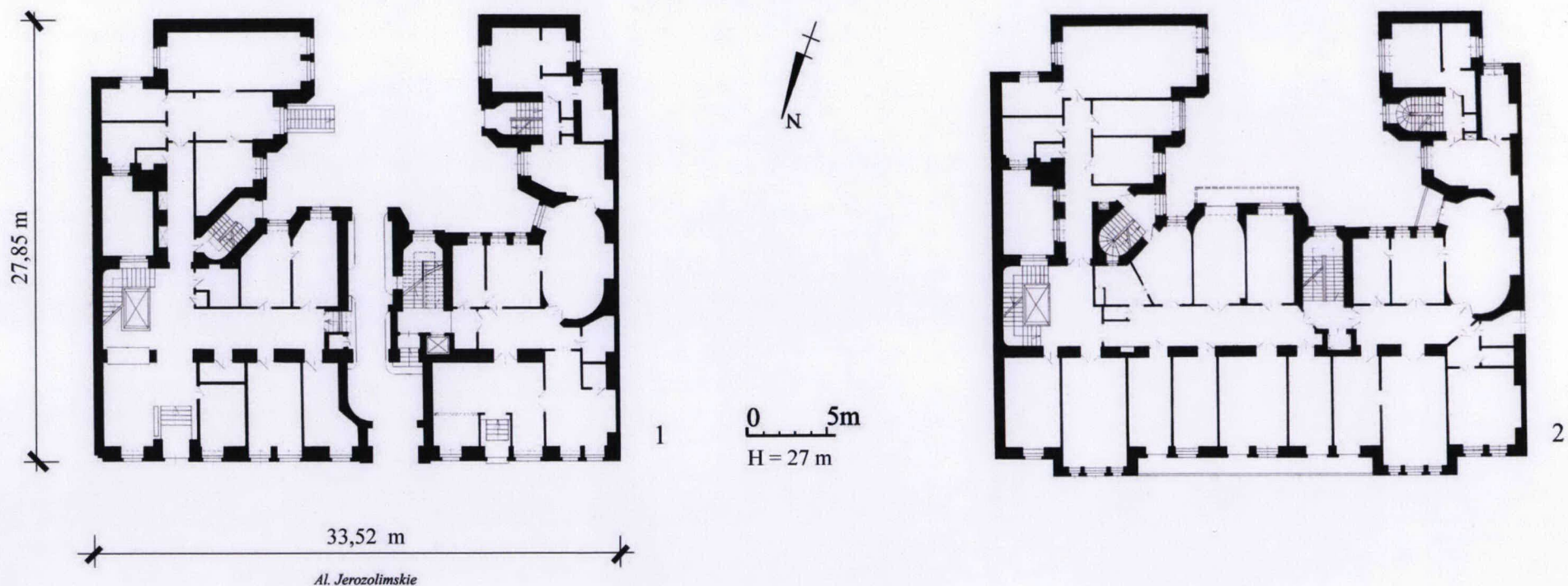
Elewacja frontowa wczesnomodernistyczna nawiązująca do architektury średniowiecznej. Skomponowana asymetrycznie z dwoma ryzalitami nadwieszonymi nad parterem ; nad nimi w dachu dwie wystawki w formie trójkątnych szczytów – wschodnia wystawka jednokondygnacyjna, zachodnia dwukondygnacyjna i szersza ; ryzalit zachodni zakończony tarasem. 15 osi okiennych ; Pomiedzy ryzalitami symetrycznie rozmieszczone balkony (w osiach środkowych) na piętrach II - V ; Na II i V piętrze balkony rozciągnięte pomiędzy wykuszami ; na V piętrze w formie galerii przekrytej okapem dachu wspartym na murowanych prostokątnych filarach zakończonych prostymi kapitelami . Wysoki dach z 3 lukarnami pomiędzy ryzalitami. Przejazd bramny zsunięty z osi środkowej z płaskim portalem zwieńczonym trójkątnym szczytem z wnęką. Cokoł z czerwonego groszkowanego piaskowca zakończony profilowaniem na wysokości parapetów okien parteru. Powyżej cokołu imitacja podziałów okładziny kamiennej wykonana w tynku do wysokości parapetów okiennych III kondygnacji (w kolorze kamienia „Szydłowca”). Ryzality przedzielone 2 gzymsami pośrednimi na VI kondygnacji (w poziomie płyty i balustrady balkonu). Nad VI kondygnacją gzyms wieńczący. W przelocie bramnym fasety.

Elewacje podwórkowe bez zdobień tynkowane zwieńczone prostym gzymsem koronującym. W połączeniu części frontowej z oficyną zach. pion logii z oryginalnymi metalowymi balustradami. W elewacji części front. na II piętrze ślad po balkonie (drzwi balkonowe i fragmenty dwuteowników) (metalowa balustrada zdemonstowana i przechowywana przez administratora obiektu). Okna klatek schodowych w naturalnym kolorze drewna, pozostałe w kolorze białym.

Wnętrza, wyposażenie, instalacje

W reprezentacyjnym hallu wejściowym (część frontowa kamienicy po wschodniej stronie przelotu bramnego) - schody z masywną tralkową balustradą, fasety, dwa eliptyczne łuki wsparte wspólnie na dwóch tokańskich kolumnach - oddzielają hall od bocznej klatki schodowej z windą osobową (1981 r.) (szyb windy pierwotnie ażurowy obecnie obity płytami gipsowo-kartonowymi wraz ze schodami stracił reprezentacyjny charakter). W części frontowej zajmowanej przez mieszkania oraz na suficie ostatniej kondygnacji głównej klatki schodowej - sztukaterie (fasety i rozety). Na ścianach w głównej klatce - drewniany gzyms na wysokości ok 1 m wzdłuż biegów schodów. W głównej klatce winda osobowa (1957 r.). Obecnie obie windy nie działają.

Instalacje : c . o . i ciepłej wody z wymiennikiem ciepła (zachowany w piwnicy oryginalny piec węglowy - obecnie nie użytkowany ; w części mieszkalnej zachowanych kilka oryginalnych grzejników wraz z zaworami) ; zimnej wody i kanalizacji ; elektryczna ; gazu.



1 – rzut parteru skala 1:400 ; 2 – rzut II piętra skala 1:400 ; (na podstawie instrukcji bezpieczeństwa pożarowego – 1996 r.)

WKŁADKA DO KARTY EWIDENCYJNEJ ZABYTKÓW ARCHITEKTURY I BUDOWNICTWA ZAŁĄCZNIK NR 2

| | | |
|---|--|---|
| 1.Miejscowość WARSZAWA 2.Gmina. WARSZAWA 3.Powiat WARSZAWSKI 4.Województwo MAZOWIECKIE | 5.Obiekt (nazwa jak w karcie) KAMIENICA FIRMY DRZEWIECKI & JEZIORAŃSKI | 6.Zawartość wkładki (nazwa materiału uzupełniającego) DETALE ELEWACJI FRONTOWEJ – foto : ok 1960 r. ; 2005 r. |
|---|--|---|

Detale elewacji frontowej : 1 – balkony ; 2 – portal bramy ;
Fotografie – luty 2005 r.



Detale elewacji frontowej : 3 – ryzalit wschodni ; 4 – gzyms koronujący ; 5 – wspornik balkonu ; 6 – kapitel słupa na balkonie ostatniej kondygnacji ; 7 – balustrada balkonu ;
 8 – wejście boczne zachodnie ; 9 – nadwieszenie wykusza ; (fotografie – luty 2005 r.)
 10 , 11 – przyziemie (fotografie – Edmund Karnaszewski ok 1960 r.)



3



4



5



6



7



8



9



10



11

WKŁADKA DO KARTY EWIDENCYJNEJ ZABYTKÓW ARCHITEKTURY I BUDOWNICTWA ZAŁĄCZNIK NR 3

| | | |
|---------------------------|---|---|
| 1.Miejscowość WARSZAWA | 5.Obiekt (nazwa jak w karcie) | 6.Zawartość wkładki (nazwa materiału uzupełniającego) |
| 2.Gmina. WARSZAWA | KAMIENICA | DETALE ELEWACJI PODWÓRZA I PRZELOTU BRAMNEGO |
| 3.Powiat WARSZAWSKI | FIRMY DRZEWIECKI & JEZIORAŃSKI | - foto 2005 r. |
| 4.Województwo MAZOWIECKIE | | |

Elewacja podwórkowa części frontowej : 1 – elewacja ; 2 – gzyms koronujący ; 3 – loggia ;

Elewacja oficyny zachodniej : 4 – elewacja ; 5 – okno gospodarczej klatki schodowej ; 6 – oryginalne drzwi na klatkę schodową ;

Fotografie – luty 2005 r.



1



2



3



4



5



6

Wkładkę założył

Marcin Ratajczak 2004-12-14
(imię, nazwisko, data)

7, 8, 9 – Elewacja oficyny wschodniej ; Przelot bramny : 10 – współczesna krata ; 11 – oryginalne drzwi na główną klatkę schodową ; 12 – fasety ; 13 – nadświetle bramy ; 14 – marmurowe schodki z terakotą przy drzwiach na główną klatkę schodową ;
Fotografie – luty 2005 r.



7



8



9



10



11



12



13



14

WKŁADKA DO KARTY EWIDENCYJNEJ ZABYTKÓW ARCHITEKTURY I BUDOWNICTWA ZAŁĄCZNIK NR 4

| | | |
|---------------------------|---|---|
| 1.Miejscowość WARSZAWA | 5.Obiekt (nazwa jak w karcie) | 6.Zawartość wkładki (nazwa materiału uzupełniającego) |
| 2.Gmina. WARSZAWA | KAMIENICA | DETALE GŁÓWNEJ KLATKI SCHODOWEJ – foto 2004 r. |
| 3.Powiat WARSZAWSKI | FIRMY DRZEWIECKI & JEZIORAŃSKI | |
| 4.Województwo MAZOWIECKIE | | |

1 – 6 – Detale głównej klatki schodowej;
Fotografie – grudzień 2004 r.



1



2



3



5



4



6

Wkładkę założył

Marcin Ratajczak 2004-12-14
(imię, nazwisko, data)

Detale głównej klatki schodowej : 7 – początek balustrady ; 8 – główne drzwi wejściowe ; 9 – parapet marmurowy ; 10 – oryginalne drzwi wewnętrzne ; 11 – sztukateria na suficie ostatniej kondygnacji ; 12 – 13 – detale ościeżnic drzwiowych ;
(fotografie – grudzień 2004 r.)



7



9



10



11



8



12



13

WKŁADKA DO KARTY EWIDENCYJNEJ ZABYTKÓW ARCHITEKTURY I BUDOWNICTWA ZAŁĄCZNIK NR 5

1.Miejscowość WARSZAWA

2.Gmina. WARSZAWA

3.Powiat WARSZAWSKI

4.Województwo MAZOWIECKIE

5.Obiekt (nazwa jak w karcie)

KAMIENICA

FIRMY DRZEWIECKI & JEZIORAŃSKI

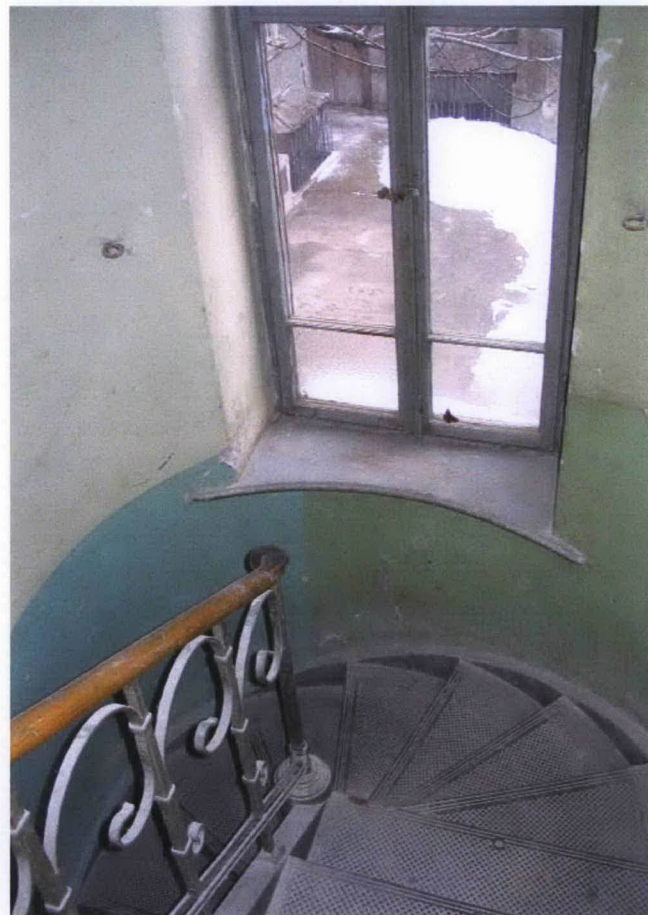
6.Zawartość wkładki (nazwa materiału uzupełniającego)

DETALE GOSPODARCZYCH KLATEK SCHODOWYCH
– foto 2004 r.

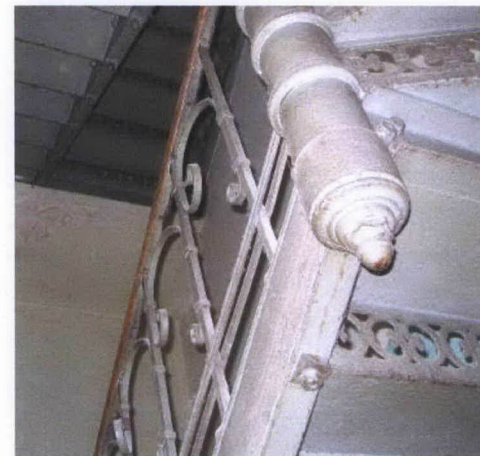
Detale gospodarczej klatki schodowej w oficynie zachodniej : 1 – początek balustrady ; 2 – schody ; 3 – konstrukcja ; 4 – 5 – stolarka ; 6 – oryginalna klamka ;
Fotografie – grudzień 2004 r.



1



2



3



4



5



6

Wkładkę założył

Marcin Ratajczak 2004-12-14
(imię, nazwisko, data)

Detale gospodarczej klatki schodowej w oficynie wschodniej : 7 – zabieg schodów ; 8 – podest ; 9 – konstrukcja ; 10 – schody ; 11 – stolarka okienna ;
 Detale bocznej klatki schodowej w części frontowej : 12 – zabite okno ; 13 – szyb windy obudowany płytami gipsowo-kartonowymi i schody ; 14 – oryginalna belka konstrukcji schodów ;
 Fotografie – grudzień 2004 r.



7



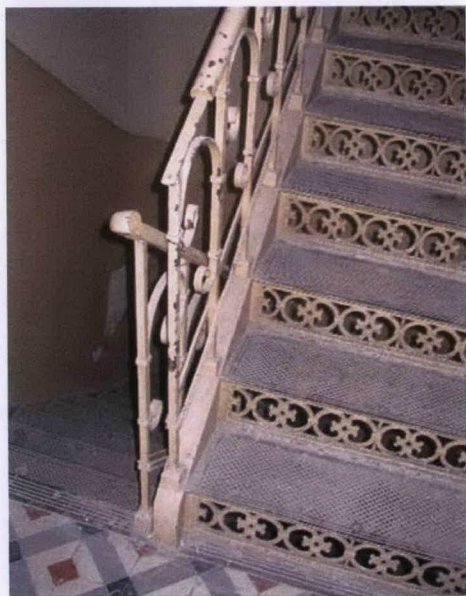
9



11



13



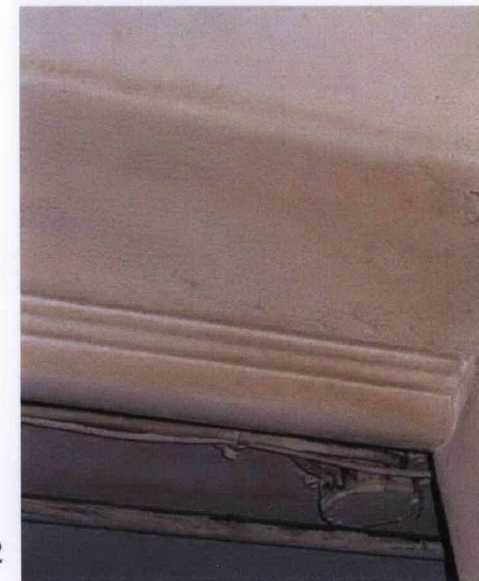
8



10



12



14

WKŁADKA DO KARTY EWIDENCYJNEJ ZABYTKÓW ARCHITEKTURY I BUDOWNICTWA ZAŁĄCZNIK NR 6

| | | |
|---|--|---|
| 1.Miejscowość WARSZAWA 2.Gmina. WARSZAWA 3.Powiat WARSZAWSKI 4.Województwo MAZOWIECKIE | 5.Objekt (nazwa jak w karcie) KAMIENICA FIRMY DRZEWIECKI & JEZIORAŃSKI | 6.Zawartość wkładki (nazwa materiału uzupełniającego) DETALE WYKOŃCZENIA WNĘTRZ CZĘŚCI FRONTOWEJ – foto 2004 r. |
|---|--|---|

Detale wykończenia reprezentacyjnego hallu wejściowego: 1, 3 – widok ogólny; 2 – kapitel kolumn w hallu wejściowym; 4 – balustrada przy wejściu; 5 – fasety; 6 – oryginalna terakota; Posadzki części frontowej: 7, 8 – oryginalna terakota; 9 – oryginalna podłoga taflowa drewniana (pod 2 warstwami linoleum);
Fotografie – grudzień 2004 r.



1



2



5



7



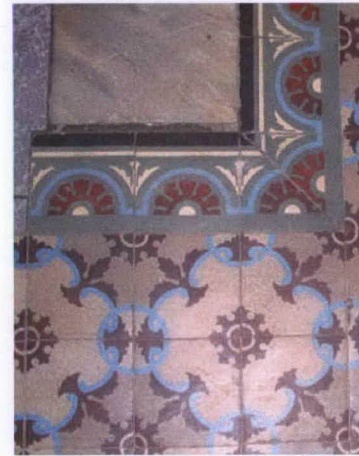
8



3



4



6



9

Detale wykończenia wnętrzu części frontowej : 10 – 14 – sztukaterie ; 15 – oryginalna kratka wentylacyjna ; 16 – 18 – stolarka drzwiowa ; 19 – okno w wystawce dachu ; 20 – świetlik ;
21 – okucia oryginalnej stolarki okiennej (espaniolet) ;
(fotografie – grudzień 2004 r .)



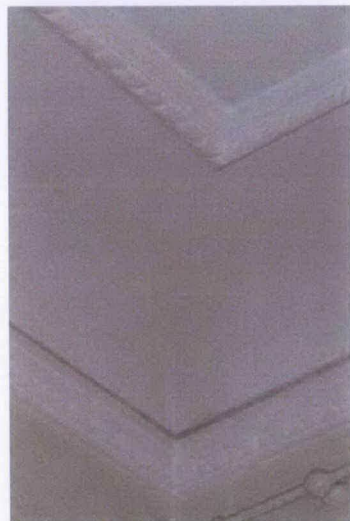
10



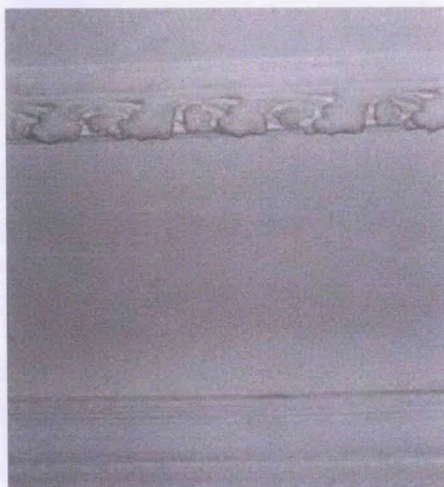
13



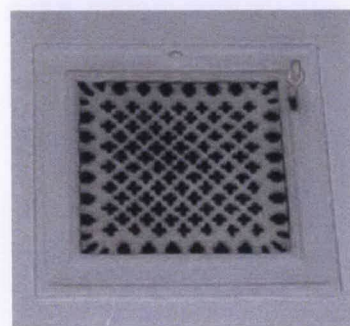
11



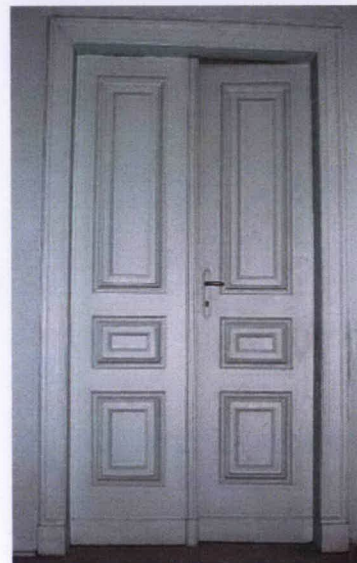
14



12



15



16



18



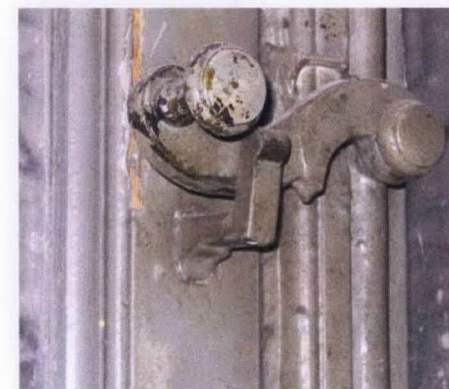
20



17



19



21

WKŁADKA DO KARTY EWIDENCYJNEJ ZABYTKÓW ARCHITEKTURY I BUDOWNICTWA ZAŁĄCZNIK NR 7

| | | |
|---|--|--|
| 1.Miejscowość WARSZAWA 2.Gmina. WARSZAWA 3.Powiat WARSZAWSKI 4.Województwo MAZOWIECKIE | 5.Obiekt (nazwa jak w karcie) KAMIENICA FIRMY DRZEWIECKI & JEZIORAŃSKI | 6.Zawartość wkładki (nazwa materiału uzupełniającego) DETALE WYKOŃCZENIA WNĘTRZ – foto 2004 r. |
|---|--|--|

Elementy wyposażenia wnętrz - część frontowa : 1 – 2 – schody do pokoju w wystawce dachu ; 3 – schody na poddasze przy głównej klatce schodowej ; 4 – konstrukcja więźby ;
 Detale wykończenia wnętrz oficyn : 5 – stolarka drzwiowa (oficina zach.) ; 6 – pomieszczenie poddasza (oficina zach.) ; 7 , 8 – stolarka okienna (oficina wsch.) ; 9 – klamka (oficina zach.) ;
 Fotografie – grudzień 2004 r.



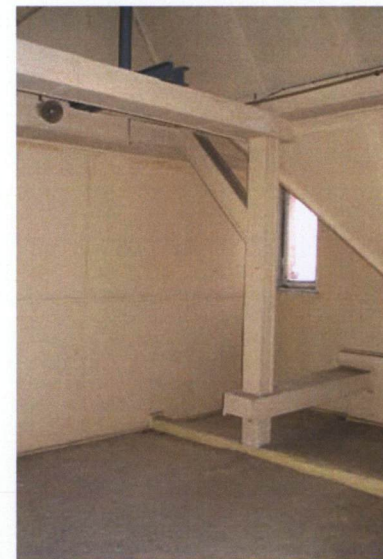
1



2



3



4



5



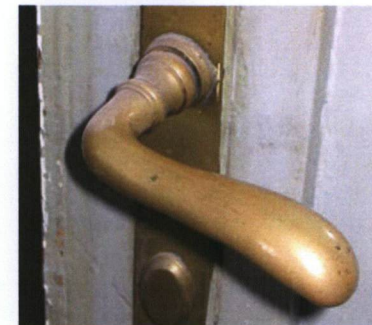
6



7



8



9

Wkładkę założył

Marcin Ratajczak 2004-12-14
(imię, nazwisko, data)

Detale wykończenia wnętrz oficyn : 10 – oryginalny parapet i grzejnik c. o. (oficyna zach.) ; 11 – klepka (oficyna zach.) ; 12 – oryginalna terakota i glazura (oficyna zach.) ; 13 – 15 – oryginalna terakota (oficyna wsch.) ;
(foto – grudzień 2004 r.)



10



12



14



11



13



15