

A

B

C

D

E

F

G

H

I

J

K

L

Ł

M

N

O

P

R

S

T

U

V

W

X

Y

Z

Nr

360

1. Obiekt

KAMIENICA FRANCISZKA ŁAPIŃSKIEGO

2. Czas powstania

1880 - 81

3. Miejscowość

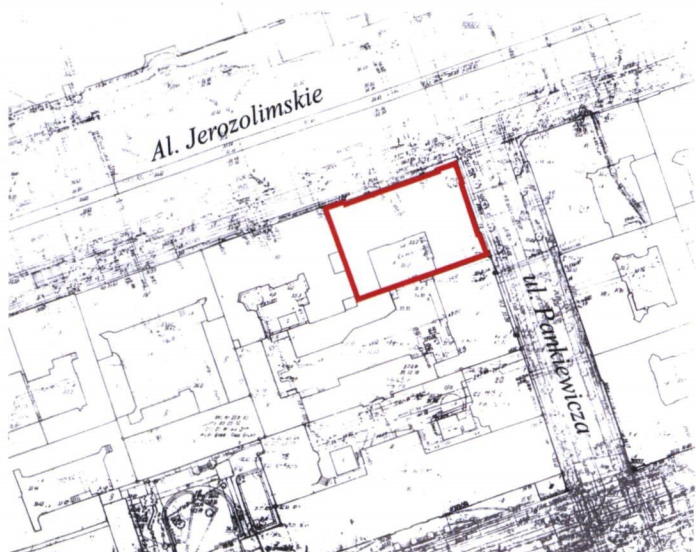
WARSZAWA

11. Zdjęcia, plan sytuacyjny, rzuty

1 – orientacja 1 : 20 000 ; 2 – sytuacja 1 : 2 000 ; 3 – widok od Al. Jerozolimskich (foto – grudzień 2004 r.) ;



1



2



3

4. Adres

Al. Jerozolimskie 55 (przed 1945 r – nr 49)  
nr ewid. działki : 13 obręb 5 – 05 - 01

KW

5. Przynależność administracyjna

województwo Mazowieckie  
gmina Warszawa  
dzielnica Śródmieście

6. Poprzednie nazwy miejscowości

Warszawa

7. Przynależność administracyjna przed 1.IV.1975

województwo Stołeczne Warszawskie  
powiat Warszawski

8. Właściciel i jego adres

Wspólnota mieszkaniowa  
Al. Jerozolimskie 55  
00 – 679 Warszawa

9. Użytkownik i jego adres

Wspólnota mieszkaniowa  
Al. Jerozolimskie 55  
00 – 679 Warszawa

10. Rejestr zabytków

1575 z 20 IV 1994 r.  
wpis wraz z terenem



## 12. Autorzy, historia obiektu , określenie stylu

### autorzy:

arch Witold Lanci – 1880 r.

### historia:

Wybudowana w latach 1880 – 81 dla Franciszka Łapińskiego. Według lokalnej wiedzy : w okresie II wojny światowej budynek ten tak jak sąsiednie zamieszkały był przez Niemców. Po powstaniu warszawskim 1944 r. stacjonowały w nim jednostki niemieckich saperów, które paliły i burzyły Warszawę – co uchroniło obiekt wraz z sąsiednią zabudową przed zniszczeniem.

Po II wojnie światowej kamienica została znacjonalizowana i znajdowała się pod opieką Administracji Domów Komunalnych nr 10. Około 1997 roku zwrócono ją prawowitym właścicielom. Obecnie zarządza nią wspólnota mieszkaniowa.

### styl:

neorenesans

## 13. Opis (sytuacja, materiał i konstrukcja, rzut, bryła, elewacja, wnętrza ,wypozażenie, instalacje)

### Sytuacja

Kamienica położona w ścisłym centrum Warszawy – dzielnica Śródmieście. Wzniesiona na narożnej działce znajdującej się w północno-wschodnim narożniku kwartału ulic : Al. Jerozolimskie, Pankiewicza, Nowogrodzka, Emilii Plater. Z elewacjami frontowymi w południowej pierzei Al. Jerozolimskich i w zachodniej pierzei ul. Pankiewicza. Przelot bramny w elewacji od strony Al. Jerozolimskich.

### Konstrukcja i materiał

Fundamenty – murowane z cegły pełnej.

Ściany konstrukcyjne w układzie podłużnym - murowane z cegły i tynkowane. Cokoły – tynkowane.

Ścianki działowe – oryginalne murowane z cegły ; wstawione wtórnie – murowane oraz gipsowo –kartonowe.

Stropy – nad piwnicą odcinkowe na belkach stalowych ; w częściach frontowych w kuchniach stropy ceglane Kleina, w pozostałych pomieszczeniach stropy drewniane na belkach sosnowych 28 x 28 cm ; w oficynie zachodniej nad parterem strop odcinkowy ceglany, na wyższych kondygnacjach stropy drewniane i Kleina ; w przelocie bramowym sklepienie żagłowe.

Balkony – od frontów płytowe na belkach wspornikowych (spody płyt zdobione) z balustradami wypełnionymi trawkami kamiennymi lub betonowymi , od Al Jerozolimskich na I piętrze balustrada oryginalna metalowa kuta. Balkon od podwórza wraz z balustradą metalowy na metalowych ozdobnych wspornikach (balustrada identyczna jak balkon na I piętrze od Al. Jerozolimskich).

Dach – więźba drewniana płatwiowo-kleszczowa z drewnianą ścianką kolankową. Kryta : od frontów – blachą stalową ocynkowaną ; od podwórza – papą.

Schody - W głównych klatkach schodowych dwubiegowe – drewniane z dębowymi stopniami ; na spocznikach współczesna klepka układana w jodełkę ; balustrady w części frontowej od Al . Jerozolimskich z żeliwnymi trawkami i drewnianym pochwytom , od ul. Pankiewicza tralki drewniane. W klatkach gospodarczych schody zabiegowe wspornikowe prefabrykowane z bloków kamiennych z prostymi metalowymi balustradami. W klatce gospodarczej w skrzydle od ul. Pankiewicza z III piętra na poddasze oryginalne schody drewniane z prostą metalową balustradą.

Brama – drewniana współczesna (1997 r.) stylizowana szklona z metalowymi ozdobnymi kratami.

Stolarka drzwiowa – drewniana. Drzwi zewnętrzne wejściowe do wszystkich klatek schodowych – dwuskrzydłowe płycinowe szklone z metalowymi kutymi kratami (najprawdopodobniej odtworzone lub gruntownie remontowane wraz z bramą ok. 1997 r). Drzwi wejściowe do mieszkań z głównych klatek schodowych dwuskrzydłowe płycinowe z drewnianymi profilowanymi ościeżnicami (oryginalne zachowane w ok. 70 %). Drzwi wejściowe do mieszkań z gospodarczych klatek schodowych jednoskrzydłowe płycinowe z drewnianymi ościeżnicami (oryginalne zachowane w ok 90 %). Drzwi wewnętrzne w mieszkaniach – drewniane płycinowe jedno i dwuskrzydłowe w skrzydłach frontowych, jednoskrzydłowe w oficynie zachodniej (oryginalne zachowane : w skrzydle od Alej Jerozolimskich 70%, od ul. Pankiewicza 90%, w oficynie zachodniej 80%).

Stolarka okienna – (we wszystkich elewacjach i częściach budynku) drewniana rozwierana dwuskrzydłowa z nadświetlem bez zdobień na ślemieniach i listwach przymykowych ; w belwederkach od frontu oraz w głównej klatce schodowej w części frontowej od Al. Jerozolimskich okna zwieńczone półkoliście. Około 40% stanowią okna skrzynkowe zapewne wymienione po 1945 r. z drewnianymi parapetami i współczesnymi okuciami (w kilku oknach elewacji od strony ul. Pankiewicza espaniolety). Pozostałe 50% okien we wszystkich elewacjach stanowią okna współczesne drewniane szklone zestawami szyb z współczesnymi okuciami i parapetami z konglomeratu kamiennego. Okna wszystkich klatek schodowych - drewniane ościeżnicowe bez zdobień (taki typ okien klatek schodowych widoczny na zdjęciach z 1944 r) z drewnianymi parapetami i współczesnymi klamkami.

Witryny – współczesne aluminiowe

Ciąg dalszy opisu – załącznik nr 1

|   |   |   |  |
|---|---|---|--|
| <p>14. Kubatura<br/>ok 14 638 m<sup>3</sup></p>   | <p>15. Powierzchnia użytkowa<br/>ok 2 187 m<sup>2</sup><br/>w tym parter ok 490 m<sup>2</sup></p> | <p>16. Przeznaczenie pierwotne<br/>funkcja mieszkalna ,<br/>w parterze – handel</p>   | <p>17. Użytkowanie obecne<br/>biura , mieszkania<br/>w parterze sklepy</p> |
| <p>18. Prace budowlane i konserwatorskie, ich przebieg i dokumentacja (po 1945 r.)</p> <p>ok 1997 r. – remont przelotu bramnego, stolarki i ślusarki bramy i zewnętrznej stolarki drzwiowej.</p> <p>ok 1998 r. – remont głównych klatek schodowych.</p> |   | <p>19. Stan zachowania (fundamenty, ściany zewnętrzne, ściany wewnętrzne, sklepienia, stropy, konstrukcje dachowe, pokrycie dachu, wyposażenie i instalacje)</p> <p>Fundamenty – stan dobry (we wszystkich częściach budynku).</p> <p>Ściany zewnętrzne – konstrukcja ścian w stanie dobrym we wszystkich częściach budynku ; tynki i dekoracje :<br/>od frontu – stan bardzo zły (liczne ubytki) , od podwórza – dobry.</p> <p>Ściany wewnętrzne – stan dobry (we wszystkich częściach budynku).</p> <p>Sklepienie (w przelocie bramnym) – stan dobry.</p> <p>Stropy – stan dobry (we wszystkich częściach budynku).</p> <p>Dach – konstrukcja więźby oraz pokrycie dachu w stanie dobrym (we wszystkich częściach budynku).</p> <p>Schody – konstrukcja schodów wraz z balustradami we wszystkich klatkach schodowych w stanie dobrym (schody oryginalne wraz z balustradami zachowane w 100%).</p> <p>Balkony – konstrukcja wszystkich balkonów w stanie dobrym ; balustrady metalowe oraz tralkowe od strony ul. Pankiewicza w stanie dobrym , tralkowe od strony Al. Jerozolimskich w stanie bardzo złym (brak wielu tralek) (balkony wraz z balustradami – oryginalne zachowane w 100%).</p> <p>Stolarka zewnętrzna – stan mierny. Część stolarki okiennej wymieniona na nową i szklona zestawami szyb o innej barwie niż pozostałe (oryginalna zachowana w ok. 40% – we wszystkich elewacjach).</p> <p>Stolarka wewnętrzna – stan dobry (drzwi oryginalne zachowane : w skrzydle od Alej Jerozolimskich 70%, w skrzydle od ul. Pankiewicza 90%, w oficynie zachodniej 80%).</p> <p>Posadzki – stan średni (oryginalne taflowe zachowane w ok. 5%).</p> <p>Sztukaterie – stan dobry (zachowane w skrzydle frontowym od ul. Pankiewicza w kilku pomieszczeniach oraz w skrzydle od Al. Jerozolimskich na głównej klatce schodowej).</p> <p>Instalacje i wyposażenie – stan średni.</p> <p>20. Najpilniejsze postulaty konserwatorskie</p> <p>Elewacje frontowe obiektu wymagają remontu.</p> |  |



|  |   |
|--|---|
| <p>21. Akta archiwalne i źródła ikonograficzne (rodzaj, numer i miejsce przechowania)</p>  | <p>23. Uwagi różne</p>  |
| <p>22. Bibliografia</p> <ul style="list-style-type: none"> <li>- Jerzy Kasprzycki „Korzenie miasta – Warszawskie pożegnania tom I – Śródmieście południowe” – 2000r.</li> <li>- Marta Leśniakowska „Architektura w Warszawie” – 1998r.</li> <li>- Jarosław Zieliński „Atlas dawnej architektury ulic i placów Warszawy” tom I</li> </ul>                     | <p>24. Opracowanie karty ewidencyjnej</p> <p>tekst<br/>Marcin Ratajczak – 2004 r.</p> <p>plany, rysunki<br/>kopie rysunków wykonanych przez: Grzegorz Skolewicz – 2004r. (przeskalowane i zaczernione przez Marcin Ratajczak)</p> <p>zdjęcia fotogr.<br/>kopie zdjęć wykonanych przez: Marcin Ratajczak – 2004r.</p> <p>miejsce przechowywania negatywów<br/>kopie rysunków i fotografii w wersji elektronicznej w posiadaniu Stołecznego Konserwatora Zabytków.</p> <p>KARTA PO WYPEŁNIENIU PODLEGA OCHRONIE NA PODSTAWIE PRZEPISÓW PRAWA AUTORSKIEGO</p> <p>26. Adnotacje o inspekcjach, informacje o zmianach (daty, imiona i nazwiska wypełniających)</p> |
| <p>23. Źródła ikonograficzne i fotograficzne (rodzaj i miejsce przechowywania, sygnatury)</p> <ul style="list-style-type: none"> <li>- Inwentaryzacja wykonana przez Grzegorz Skolewicz – 2004r.</li> <li>- Marek Barański, Andrzej Sołtan „Warszawa ostatnie spojrzenie – niemieckie fotografie lotnicze sprzed sierpnia 1944” – Warszawa 2004r.</li> </ul> | <p>27. Załączniki</p> <ol style="list-style-type: none"> <li>1 – Opis obiektu – ciąg dalszy punktu 13 ; rzuty 1:400 – 2004 r.</li> <li>2 – Elewacje 1:200 – 2004 r.</li> <li>3 – Elewacje frontowe – fotografie 2004 r.</li> <li>4 – Elewacje od podwórza ; piwnice – fotografie 2004 r.</li> <li>5 – Przelot bramny ; główne klatki schodowe – fotografie 2004 r.</li> <li>6 – Gospodarcze klatki schodowe ; elementy wykończenia wewnątrz – fotografie 2004 r.</li> </ol>   |



# WKŁADKA DO KARTY EWIDENCYJNEJ ZABYTKÓW ARCHITEKTURY I BUDOWNICTWA ZAŁĄCZNIK NR 1

|   |  |  |
|---|--|--|
| 1.Miejscowość WARSZAWA<br>2.Gmina. WARSZAWA<br>3.Powiat WARSZAWSKI<br>4.Województwo MAZOWIECKIE | 5.Obiekt (nazwa jak w karcie)<br><br><b>KAMIENICA FRANCISZKA ŁAPIŃSKIEGO</b> | 6.Zawartość wkładki (nazwa materiału uzupełniającego)<br><br><b>OPIS OBIEKTU – ciąg dalszy punktu 13</b><br><b>RZUTY 1:400 – 2004 r.</b> |
|---|--|--|

## Opis - ciąg dalszy z punktu 13.

### Konstrukcja i materiał (ciąg dalszy z punktu 13)

Obróbki blacharskie – z blachy cynkowej.

Posadzki – we wszystkich częściach budynku 95% stanowią współczesne terakoty, gresy, panele, parkiety, wykładziny dywanowe. W skrzydle od ul. Pankiewicza w jednym z mieszkań oryginalna posadzka taflowa drewniana jednokolorowa. Na głównych klatkach schodowych na podestach – klepka układana w jodełkę.

### Rzut, bryła i elewacje

Układ przestrzenny na rzucie czworokąta, jednopodwórzowy. Dwie części frontowe: od Al. Jerozolimskich (z przełotem bramnym) i od ul. Pankiewicza ; jedna oficyna (zachodnia). 4 kondygnacje nadziemne + poddasze ; w całości podpiwniczona. Wysokość : do gzymsu wieńczącego około 17,5 m ; do kalenicy ok 20 m. Cztery klatki schodowe : 2 główne (w skrzydle od Al. Jerozolimskich łączy parter z III piętrem ; w skrzydle od ul. Pankiewicza łączy parter z poddaszem) ; 2 gospodarcze (w skrzydle od ul Pankiewicza łączy piwnice z poddaszem , druga w oficynie zachodniej łączy piwnice z poddaszem). Wejście na główną klatkę skrzydła od Al. Jerozolimskich z przełotu bramnego, na pozostałe klatki – od strony podwórza. W parterze od frontu znajdują się lokale handlowo-usługowe. W oficynie zachodniej w parterze znajdowały się ogólnodostępne pomieszczenia sanitarne – obecnie zaadaptowane na mieszkanie.

Elewacje frontowe. Elewacje skomponowane symetrycznie. W narożnikach ryzality – zwieńczone ponad gzymsem koronującym (w poziomie poddasza) nadbudówkami na planie prostokąta (belwederki) z tympanonami nad oknami . 11 osi okiennych w elewacji pn ; 7 w elewacji wsch.. Nad oknami II piętra trójkątne naczółki. Okna w belwederkach zakończone łukiem (półkołowym). W parterze pomiędzy witrynami okna okrągłe (4 w elewacji od Alej , 2 od ul. Pankiewicza). Na piętrach I, II symetrycznie rozmieszczone balkony (od Alej na I piętrze jeden balkon nad bramą , na II piętrze 2 balkony ; od ul. Pankiewicza w osi środkowej po jednym balkonie na piętrach : I i II). Boniowanie do wysokości stropu nad I piętrem ; powyżej boniowane tylko narożniki ryzalitów. Elewacje podzielone w poziomie dwoma gzymсами pośrednimi na wysokości stropów nad parterem i nad I piętrem. Nad III piętrem gzyms koronujący. Klasyczny detal gzymsów.

Przełot bramny – z żaglowym sklepieniem, pilastrami, klasycznym gzymsem i profilowanym zakończeniem cokołu. Dwie dwuskrzydłowe bramy z nadświetlem.

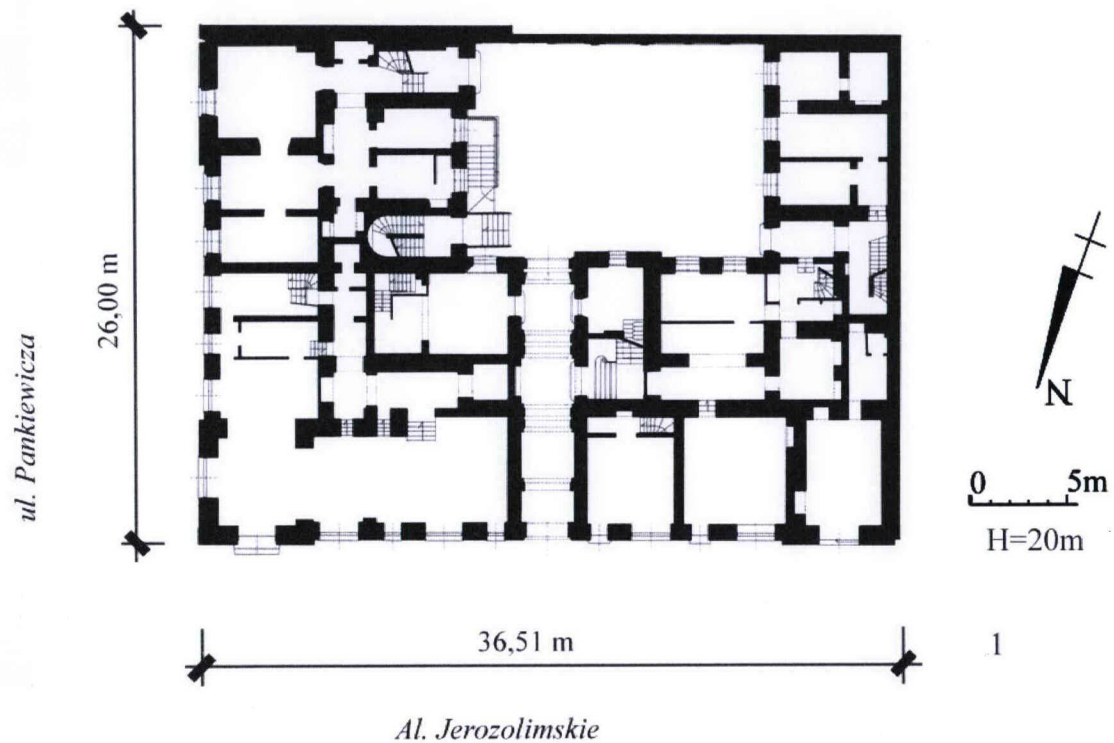
Elewacje od podwórza bez dekoracji. Gładkie ściany podzielone w poziomie prostym gzymsem pośrednim na wysokości parapetów okien I piętra i zakończone podwójnym gzymsem koronującym. W skrzydle od Al. Jerozolimskich na I piętrze nad bramą oryginalny metalowy balkon. Okna głównych klatek schodowych w ryzalitach ; w skrzydle od Alej zwieńczone półkołem. Nad wejściami do klatek schodowych współczesne daszki dwuspadowe o konstrukcji metalowej przekryte transparentnym tworzywem.

### Wnętrza, wyposażenie, instalacje

W skrzydle frontowym od Al. Jerozolimskich w kilku lokalach użytkowanych jako biuro sufity podwieszane. W skrzydle od ul. Pankiewicza na parterze oraz na suficie ostatniej kondygnacji głównej klatki schodowej w skrzydle od Al. Jerozolimskich – sztukateria .

Instalacje – zimnej wody i kanalizacji, gazowa, elektryczna. Ogrzewanie indywidualne współczesnymi piecykami gazowymi, elektrycznymi. W jednym mieszkaniu w skrzydle od Al. Jerozolimskich zachowane oryginalne ogrzewanie piecami węglowymi (lokal niedostępny).

- 1 – rzut parteru (inwentaryzacja wykonana przez Grzegorz Skolewicz w 2004 r. – skala oryginału 1:50 pomniejszona mechanicznie do skali 1:400);  
2 – rzut I piętra (inwentaryzacja wykonana przez Grzegorz Skolewicz w 2005 r. – skala oryginału 1:50 pomniejszona mechanicznie do skali 1:400);

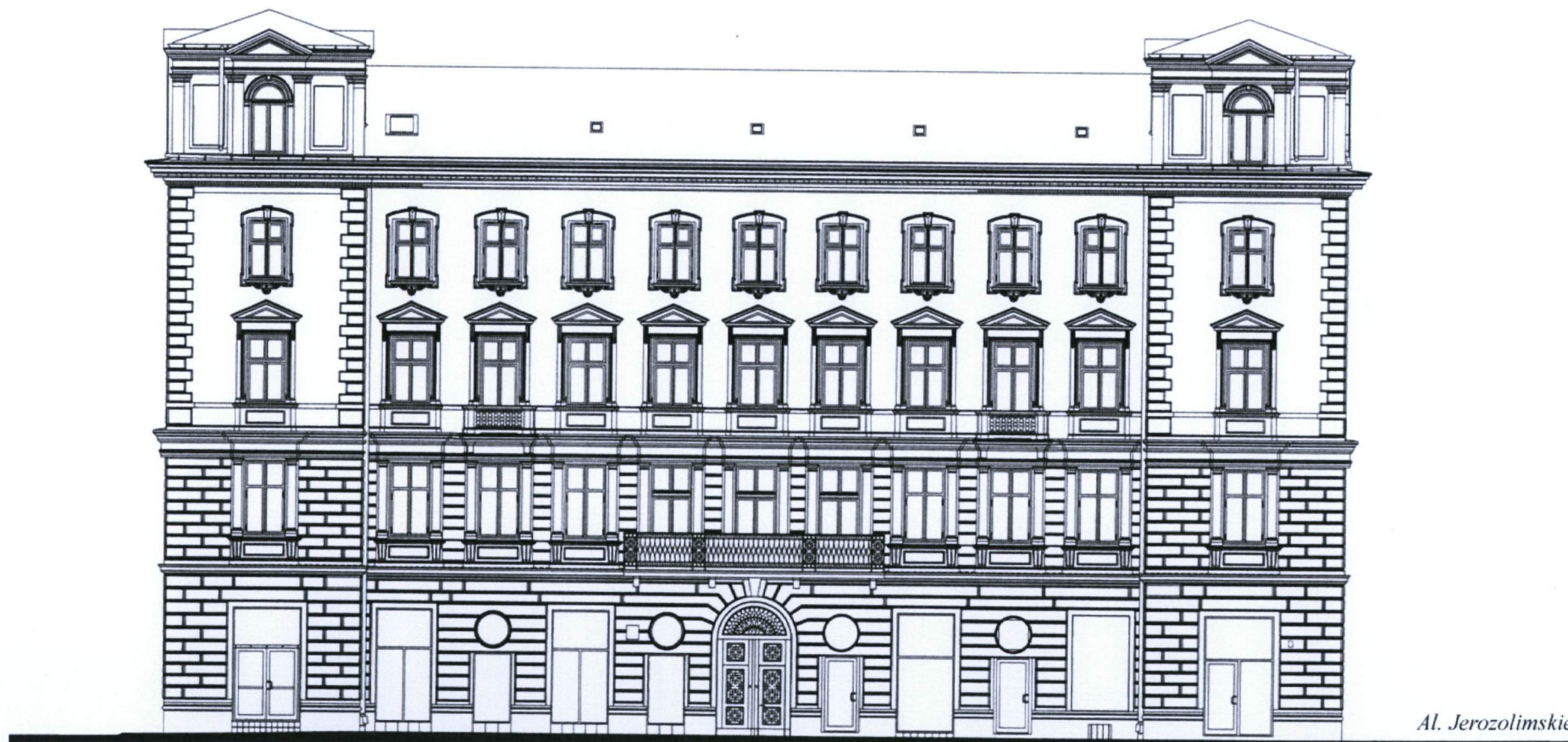




# WKŁADKA DO KARTY EWIDENCYJNEJ ZABYTKÓW ARCHITEKTURY I BUDOWNICTWA ZAŁĄCZNIK NR 2

|   |  |  |
|---|--|--|
| 1.Miejscowość WARSZAWA<br>2.Gmina. WARSZAWA<br>3.Powiat WARSZAWSKI<br>4.Województwo MAZOWIECKIE | 5.Obiekt (nazwa jak w karcie)<br><br><b>KAMIENICA FRANCISZKA ŁAPIŃSKIEGO</b> | 6.Zawartość wkładki (nazwa materiału uzupełniającego)<br><br><b>ELEWACJE 1:200 – 2004 r.</b> |
|---|--|--|

Elewacja frontowa od strony Al. Jerozolimskich (inwentaryzacja wykonana przez Grzegorz Skolewicz w 2004 r. – skala oryginału 1:50 pomniejszona mechanicznie do skali 1:200)



*Al. Jerozolimskie*

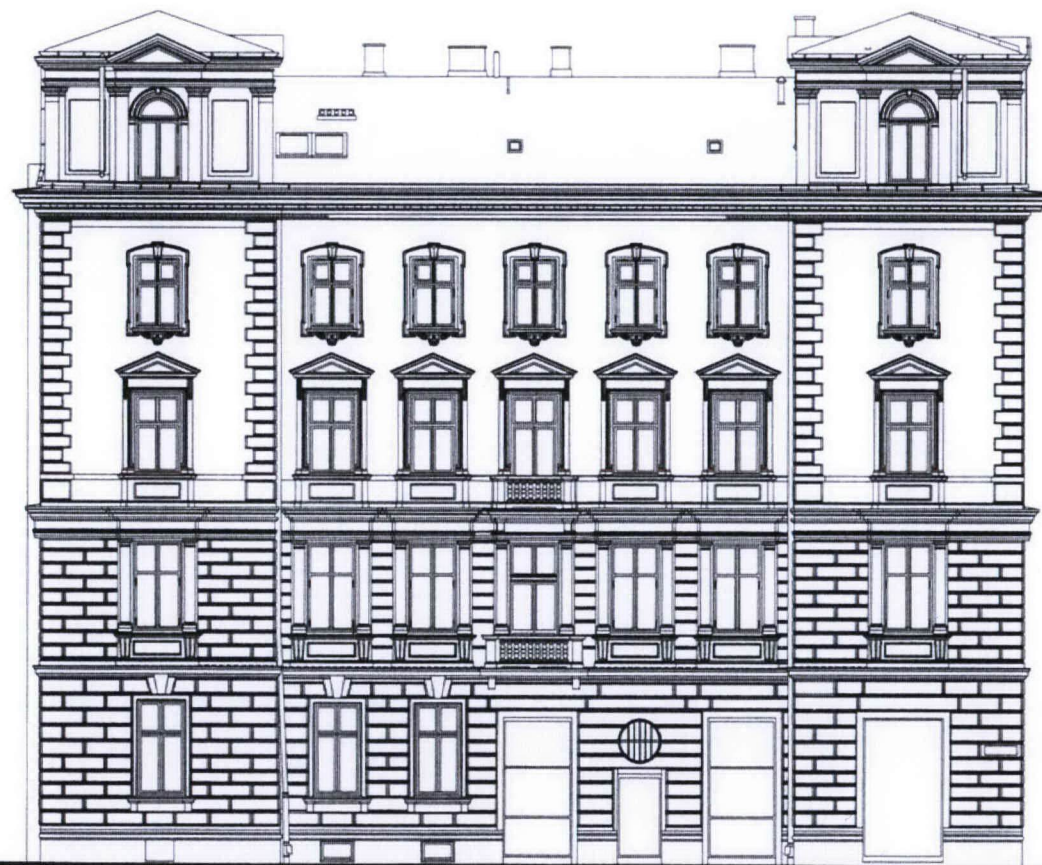
Wkładkę założył

Marcin Ratajczak 2004-12-14  
(imię, nazwisko, data)

Wzór ODZ 1999

Elewacja frontowa od strony ul. Pankiewicza (inwentaryzacja wykonana przez Grzegorz Skolewicz w 2004 r. – skala oryginału 1:50 pomniejszona mechanicznie do skali 1:200)

*ul. Pankiewicza*





# WKŁADKA DO KARTY EWIDENCYJNEJ ZABYTKÓW ARCHITEKTURY I BUDOWNICTWA ZAŁĄCZNIK NR 3

|                           |   |   |
|---------------------------|---|---|
| 1.Miejscowość WARSZAWA    | 5.Obiekt (nazwa jak w karcie)           | 6.Zawartość wkładki (nazwa materiału uzupełniającego) |
| 2.Gmina. WARSZAWA         | <b>KAMIENICA FRANCISZKA ŁAPIŃSKIEGO</b> | <b>ELEWACJE FRONTOWE – fotografie 2004 r.</b>         |
| 3.Powiat WARSZAWSKI       |   |   |
| 4.Województwo MAZOWIECKIE |   |   |

1 – 4 – Elewacja od strony ul. Pankiewicza (fotografie grudzień 2004 r.);



1



2



3



4



Elewacja od Al. Jerozolimskich : 5 – widok ; 6 – balkon II piętra ; 7 – zwieńczenie ryzalitu ; 8 – balkon I piętra ; 9 – obramienia otworów okiennych II piętra ; 10 – detal części cokołowej ;  
(fotografie grudzień 2004 r.);





# WKŁADKA DO KARTY EWIDENCYJNEJ ZABYTKÓW ARCHITEKTURY I BUDOWNICTWA ZAŁĄCZNIK NR 4

|   |  |  |
|---|--|--|
| 1.Miejscowość WARSZAWA<br>2.Gmina. WARSZAWA<br>3.Powiat WARSZAWSKI<br>4.Województwo MAZOWIECKIE | 5.Obiekt (nazwa jak w karcie)<br><br><b>KAMIENICA FRANCISZKA ŁAPIŃSKIEGO</b> | 6.Zawartość wkładki (nazwa materiału uzupełniającego)<br><b>ELEWACJE OD PODWÓRZA ; PIWNICE</b><br>- fotografie 2004 r. |
|---|--|--|

Elewacje od podwórza : 1 – elewacja oficyny zachodniej ; 2 – ryzalit głównej klatki schodowej skrzydła od Al. Jerozolimskich ; 3 – balkon nad przełotem bramnym ;  
(fotografie grudzień 2004 r.);



1



2



3



Elewacja od podwórza skrzydła od ul. Pankiewicza : 4 – wejście do gospodarczej klatki schodowej ; 5 – wejście do głównej klatki schodowej ; 6 – ryzalit głównej klatki schodowej ; 7 – gzyms nad parterem ; 8 – detal ogrodzenia podwórza od południa ; 9 – strop odcinkowy nad piwnicą ; 10 – odsłonięta ława fundamentowa ;  
(fotografie grudzień 2004 r.);



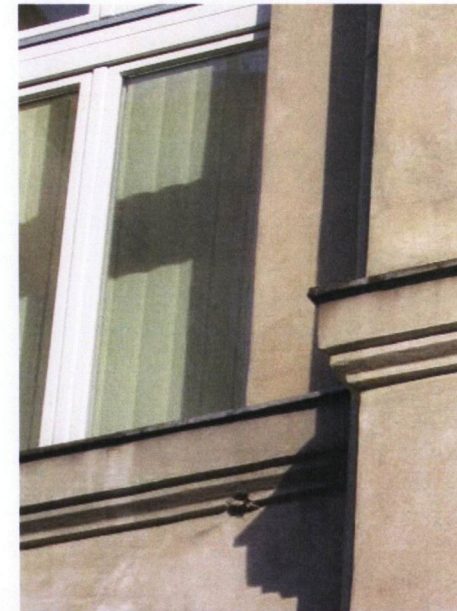
4



5



6



7



8



9



10



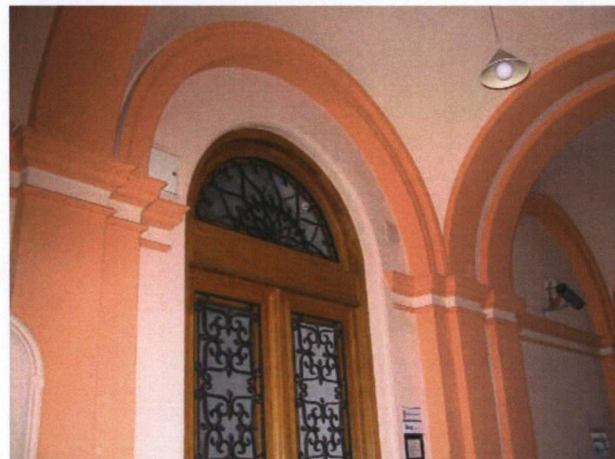
# WKŁADKA DO KARTY EWIDENCYJNEJ ZABYTKÓW ARCHITEKTURY I BUDOWNICTWA ZAŁĄCZNIK NR 5

|                           |   |   |
|---------------------------|---|---|
| 1.Miejscowość WARSZAWA    | 5.Obiekt (nazwa jak w karcie)           | 6.Zawartość wkładki (nazwa materiału uzupełniającego) |
| 2.Gmina. WARSZAWA         | <b>KAMIENICA FRANCISZKA ŁAPIŃSKIEGO</b> | <b>PRZELOT BRAMNY ; GŁÓWNE KLATKI SCHODOWE</b>        |
| 3.Powiat WARSZAWSKI       |   | - fotografie 2004 r.                                  |
| 4.Województwo MAZOWIECKIE |   |   |

1 – 3 – Detale przełotu bramnego ; 4 – schody głównej klatki schodowej w skrzydle od Al. Jerozolimskich ;  
(fotografie grudzień 2004 r.);



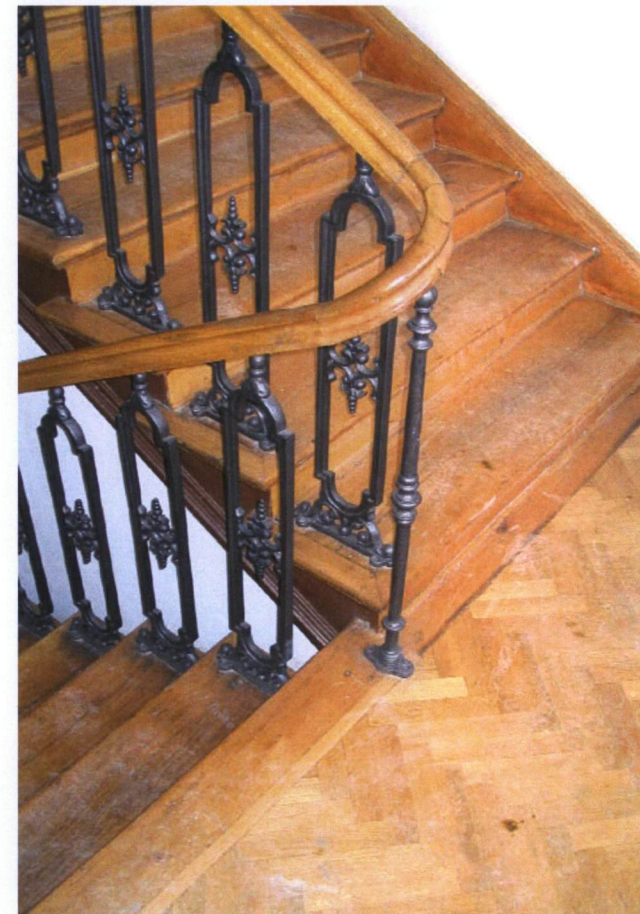
1



2



3



4



Główna klatka schodowa w skrzydle od Al. Jerozolimskich : 5 – zakończenie balustrady ; 6 – poziom III piętra ; 7 – 8 – sztukaterie na suficie ostatniej kondygnacji ; 9 – dekoracja konstrukcji ;  
 Główna klatka schodowa w skrzydle od ul. Pankiewicza : 10 – poziom I piętra ; 11 – oryginalne schody z balustradą ; 12 – detal stolarki okiennej (okno ościeżnicowe) ;  
 (fotografie grudzień 2004 r.);



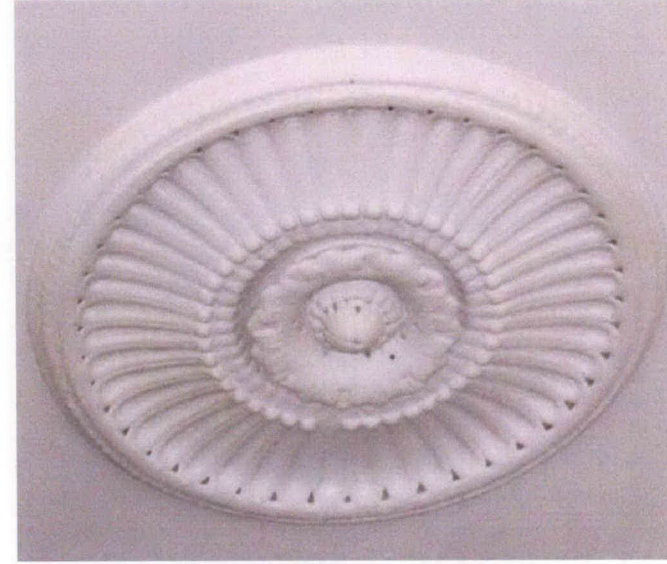
5



6



7



8



9



10



11



12



# WKŁADKA DO KARTY EWIDENCYJNEJ ZABYTEKÓW ARCHITEKTURY I BUDOWNICTWA ZAŁĄCZNIK NR 6

|   |  |  |
|---|--|--|
| 1.Miejscowość WARSZAWA<br>2.Gmina. WARSZAWA<br>3.Powiat WARSZAWSKI<br>4.Województwo MAZOWIECKIE | 5.Obiekt (nazwa jak w karcie)<br><br><b>KAMIENICA FRANCISZKA ŁAPIŃSKIEGO</b> | 6.Zawartość wkładki (nazwa materiału uzupełniającego)<br><b>GOSPODARCZE KLATKI SCHODOWE ;<br/>ELEMENTY WYKOŃCZENIA WNĘTRZ<br/>- fotografie 2004 r.</b> |
|---|--|--|

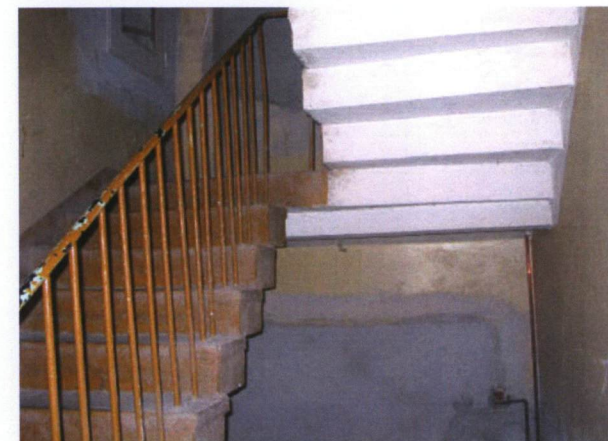
Gospodarcza klatka schodowa w skrzydle od ul. Pankiewicza : 1 – schody kamienne prefabrykowane ; 2 – schody z poziomu III pietra na poddasze ;  
Gospodarcza klatka schodowa w oficynie zachodniej : 3 – schody kamienne prefabrykowane ; 4 – drzwi wejściowe do lokalu mieszkalnego ;  
(fotografie grudzień 2004 r.);



1



2



3



4



Elementy wykończenia wnętrz : 5 – 6 – sztukateria w skrzydle od ul. Pankiewicza ; 7 – espaniolet w oknie od ul. Pankiewicza ; 8 – 9 – stolarka drzwiowa wewnętrzna w skrzydłach frontowych ; 10 – posadzka drewniana taflowa jednokolorowa w skrzydle od ul. Pankiewicza ; 11 – strop odcinkowy nad parterem w oficynie zachodniej ;  
(fotografie grudzień 2004 r.);



5



6



7



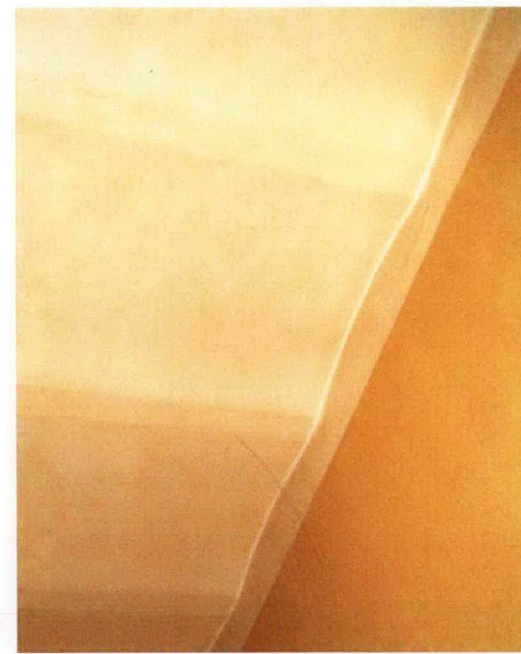
8



9



10



11