

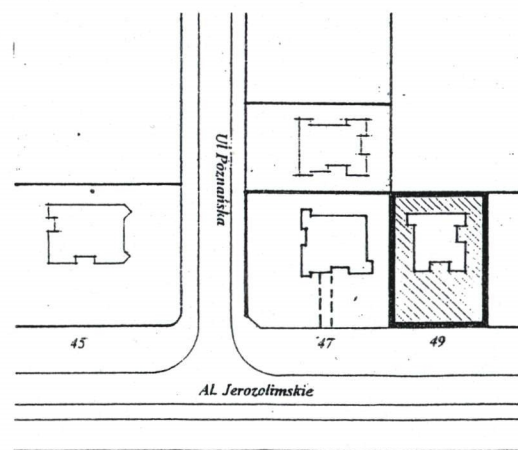
A	B	C	D	E	F	G	H	I	J	K	L	M	N	O	P	R	S	T	U	V	W	X	Y	Z	Nr
																									1537

1.Obiekt

**KAMIENICA JÓZEFA DAWIDSOHNA i SALOMONA  
KADYŃSKIEGO**

2.Czas powstania  
**1913 - 1914**

3.Miejscowość  
**WARSZAWA**



SYTUACJA skala 1:1000

4.Adres: **Warszawa**  
**al. Jerozolimskie 49**  
działki nr 27 i 28 obr. 5-05-01  
nr księgi wieczystej: [REDACTED]

5.Przynależność administracyjna

województwo: **mazowieckie**  
powiat: **Warszawa**  
dzielnica: **Śródmieście**

6.Poprzednie nazwy miejscowości

7. Przynależność administracyjna przed 1.IV.1975

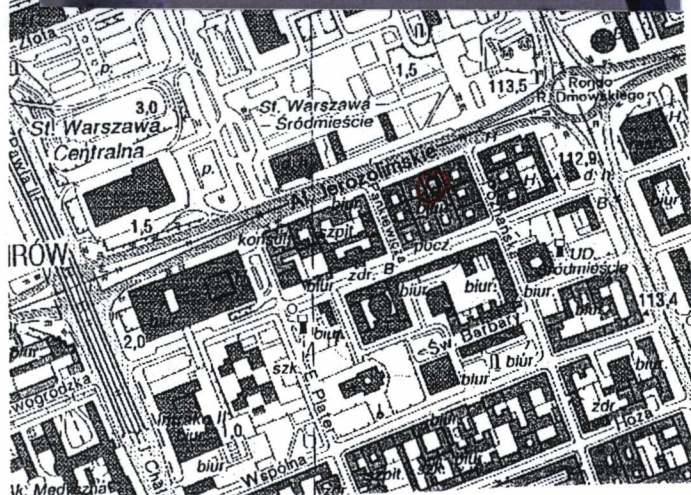
województwo **warszawskie**  
powiat: **Warszawa**

8.Właściciel i jego adres  
**Gmina Warszawa Centrum**  
**Wspólnota Mieszkaniowa, al. Jerozolimskie 49;**

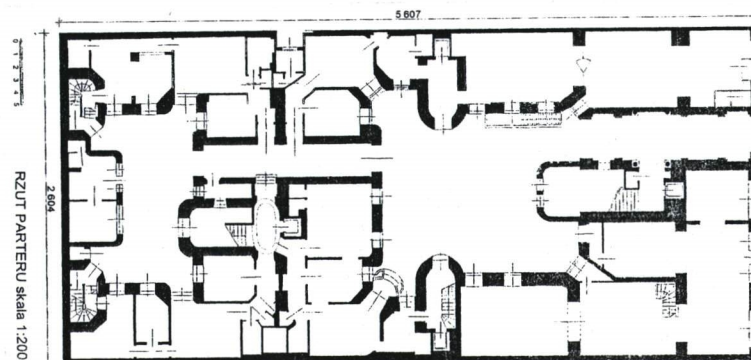
9.Użytkownik i jego adres  
**Zakład Gospodarowania Nieruchomościami**  
**Administracja Domów Komunalnych nr 11;**  
**Wspólnota Mieszkaniowa al. Jerozolimskie 49**

10. Rejestr zabytków

**763/A decyzja z dnia 1.07.1965 r.**



Orientacja skala 1 : 10 000



RZUT PARTERU skala 1:200



## 12. Autorzy, historia obiektu, określenie stylu

Nieruchomość, na której powstała omawiana kamienica, w 1903 r. została wydzielona z dwóch innych nieruchomości oznaczonych nr 1388b i 15827y. Stanowiła własność dziedziczną Kazimierza Wasilewskiego. Wkrótce nowo wydzieloną nieruchomość nabyli w równych częściach Józef Hersz Dawidsohn i Chakiel Kalman vel Salomon Kadyński. Przed 1908 r. na tej działce został zbudowany 5-kondygnacyjny budynek dla Seating Rinku. W tym roku właściciele nieruchomości zawarli układ polubowny z właścicielką nieruchomości sąsiedniej, Zofią Górską, dotyczący sposobu korzystania z budynków znajdujących się na obu działkach. Natomiast J. Zieliński w pracy „Atlas dawnej architektury ulic i placów Warszawy” podaje, że w latach 1910-1913 na ww. nieruchomości znajdował się budynek wrotkarni Stankiewiczów. Był 2-kondygnacyjny, z dwiema niskimi (parterowymi?) wieżami z obydwu stron. Budynek łączył się z halą o pow. 1000 m<sup>2</sup> krytą dachem o otwartym wiązaniu stalowym. We wnętrzu budynku znajdowały się secesyjne polichromie, sztukaterie i witraże. W 1913 r. została zbudowana obecna kamienica, według projektu znanego architekta warszawskiego Józefa Napoleona Czerwieńskiego.

W 1919 r., po śmierci Salomona Kadyńskiego współwłaścicielami nieruchomości zostali Józef Dawidsohn oraz spadkobiercy po Salomonie Kadyńskim: Maria z Dawidsohnów (żona) oraz ich dzieci Józef i Malwina. W 1931 r. Józef Dawidsohn sprzedał swoją część nieruchomości Jakubowi i Salomei Kotlerom oraz Adolfowi i Teodozji Winowskim. W 1937 r. odnotowano zmianę w odniesieniu do Malwiny Kadyńskiej, która wyszła za mąż za Jana Trojeckiego. W 1942 r., po śmierci Józefa Kadyńskiego, Marii Kadyńskiej i Malwiny Trojeckiej, rozpoczęto postępowanie spadkowe, które nie zostało ono zakończone. W 1946 r. przeszedł na rzecz Skarbu Państwa, a od 2002 r., stanowi własność Miasta st. Warszawy.

Kamienica zbudowana w stylu wczesnomodernistycznym.

## 13. Opis (sytuacja, materiał i konstrukcja, rzut, bryła, elewacja, wnętrza, wyposażenie, instalacje)

### Sytuacja:

Kamienica położona w centralnej części dzielnicy Śródmieście, w kwartale ograniczonym al. Jerozolimskimi (od półn.), ul. Marszałkowską (od wsch.), ul. Nowogrodzką (od połud.) i ul. Poznańską (od zach.). Usytuowana w połud. pierzei al. Jerozolimskich, zabudowie zwartej, w linii zabudowy tej ulicy. Budynek ustawiony kalenicowo w stosunku do ulicy, elewacją frontową zwrócony w stronę al. Jerozolimskich (półn.). Wjazd na działkę przez przełot bramny od strony al. Jerozolimskich. Działka od wsch. i zach. zamknięta oficynami bocznymi, które wzdłuż granicy połud. łączy parterowy budynek o funkcji handlowej. Budynek ten przylega do tylnej elewacji oficyny znajdującej się na sąsiedniej działce. W części środkowej, równolegle do budynku głównego, znajduje się oficyna pośrednia, dzieląca działkę na dwa podwórza: półn. – większe i połud. – mniejsze. Podwórza, o nawierzchni asfaltowej, połączone przejazdem bramnym umieszczonym w oficynie pośredniej, na przedłużeniu osi przejazdu bramnego od al. Jerozolimskich. Wejścia do kamienicy i oficyny pośredniej z przejazdów bramnych, do oficyn bocznych z podwórzy.

### MATERIAŁ, KONSTRUKCJA, TECHNIKA

**Fundamenty:** wszystkie budynki murowane z cegły pełnej, ceramicznej.

**Ściany: konstrukcyjne** wszystkich budynków zewnętrzne i wewnętrzne w układzie podłużnym, murowane z cegły ceramicznej, na zaprawie wapiennej, tynkowane. Grubość ścian w piwnicy i na parterze ok. 100 cm, na wyższych kondygnacjach – ok. 58 cm. **Ścianki działowe:** oryginalne i wtórne - murowane. **Cokoły:** w elewacji frontowej kamienicy i głównym przejeździe bramnym na ok. 1/3 wys. wyłożone płytami granitowymi, oficyn i budynku handlowego – wykonane w tynku.

**Stropy:** nad piwnicą, między kondygnacjami i w klatkach schodowych budynku głównego i oficyn – stropy odcinkowe; poddasza – stropy drewniane, belkowe. W budynku handlowym strop drewniany, płaski, belkowy.

**Konstrukcja dachu** – drewniana, krokwiowa, dwustolcowa wzmocniona mieczami; budynku handlowego – niedostępna.

**Pokrycie dachu** – nad głównym budynkiem – blacha tytanowo-cynkowa, nad oficynami – blacha ocynkowana; nad budynkiem handlowym – papa.

**Posadzki, podłogi:** *prześwity bramne* – asfalt, w głównym – asfalt, po bokach fragment oryginalnej posadzki ceramicznej. **Budynek główny:** piwnica – wylewka betonowa, klatka schodowa – oryginalna okładzina kamienna na parterze oraz płyty z białego marmuru na podestach kondygnacji, lokale handlowe – lastriko, wylewka betonowa, posadzka ceramiczna, bar – gres, lokale mieszkalne na piętrach – oryginalne parkiety taflowe z różnych gatunków drewna, parkiety układane w jodełkę, sanitariaty: posadzka wtórna - terakota; *oficyny boczne:* piwnice – wylewka betonowa, klatka schodowa – lastriko, oryginalna posadzka ceramiczna i podłoga deskowa, lokale mieszkalne: oryginalny parkiet układany w jodełkę, w sanitariatach współczesna terakota. W oficynie poprzecznej: piwnice – wylewka betonowa, klatka schodowa: podesty z białego marmuru, w mieszkaniach oryginalne parkiety taflowe z różnych gatunków drewna oraz parkiety układane w jodełkę, w sanitariatach współczesna terakota. W budynku handlowym – gres, wykładzina.



14. Kubatura 34868 m <sup>3</sup> (kamienica i oficyny)	15. Powierzchnia użytkowa 5504, 56 m <sup>2</sup> (kamienica i oficyny)	16. Przeznaczenie pierwotne Kamienica - handlowe w przyziemiu, mieszkalne na piętrach; oficyny - mieszkalne	17. Użytkowanie obecne Kamienica – w przyziemiu handlowe, gastronomiczne; I piętro – usługowe; piętra – mieszkalne; oficyny – handlowe i mieszkalne w parterze, na piętrach - mieszkalne
18. Prace budowlane i konserwatorskie, ich przebieg i dokumentacja (po 1945 r.) Ok. 1996 r. - naprawa więźby dachowej, wymiana pokrycia dachu nad całością 2003 r. – częściowa wymiana stolarki okiennej w kamienicy i w oficynach; na rok 2006 – planuje się dokończenie wymiany stolarki; 2006 r. – rozpoczęty remont elewacji frontowej kamienicy ; na 2007r. planowana wymiana oryginalnych drewnianych witryn w przyziemiu na metalowe.  Budynek handlowy – remonty doraźne.		19. Stan zachowania (fundamenty, ściany zewnętrzne, ściany wewnętrzne, sklepienia, stropy, konstrukcje dachowe, pokrycie dachu, wyposażenie i instalacje) <i>Kamienica i oficyny:</i> Fundamenty – dobry Ściany zewnętrzne – nieznaczne ubytki tynku i farby, zanieczyszczenia atmosferyczne Ściany wewnętrzne – dobry Stropy –dobry Konstrukcje dachowe – stan dobry Pokrycie dachu – stan dobry Wyposażenie – stan dobry  Budynek handlowy – ogólny stan techniczny - dobry	
		20. Najpilniejsze postulaty konserwatorskie  Odnowienie elewacji oficyn i dokończenie wymiany stolarki okiennej. Odnowienie budynku handlowego	

<p>21. Akta archiwalne i źródła ikonograficzne (rodzaj, numer i miejsce przechowania)</p>	<p>23. Uwagi różne</p> <p>24. Opracowanie karty ewidencyjnej <i>Wykonano z funduszy Miasta Stołecznego Warszawy</i></p> <p>tekst – Iwona Sygowska maj 2006 r.  plany, rysunki – B. Łomża, S. Trzałkowska, E. Woncisz, Inwentaryzacja architektoniczno-budowlana, 2004 r., skala 1:50; oprac. J. Grabowski ; 4-krotnie pomniejszone mechanicznie  zdjęcia fotogr. – Iwona Sygowska maj 2006 r.</p> <p>miejsce przechowywania negatywów – wersja elektroniczna przekazana Stołecznemu Konserwatorowi Zabytków</p> <p>KARTA PO WYPEŁNIENIU PODLEGA OCHRONIE NA PODSTAWIE PRZEPISÓW PRAWA AUTORSKIEGO</p>
<p>22. Bibliografia  Zieliński J., Atlas dawnej architektury ulic i placów Warszawy, t. 1, Warszawa 1995, s. 59</p>	<p>26. Adnotacje o inspekcjach, informacje o zmianach (daty, imiona i</p>
<p>23. Źródła ikonograficzne i fotograficzne (rodzaj i miejsce przechowywania, sygnatury)</p>	<p>27. Załączniki</p>



# WKŁADKA DO KARTY EWIDENCYJNEJ ZABYTKÓW ARCHITEKTURY I BUDOWNICTWA ZAŁĄCZNIK NR 1

1.Miejscowość WARSZAWA 2.Gmina. WARSZAWA 3.Powiat WARSZAWSKI 4.Województwo MAZOWIECKIE	5.Obiekt (nazwa jak w karcie)  <b>KAMIENICA WILHELMA RAKMANA</b>	6.Zawartość wkładki (nazwa materiału uzupełniającego)  <b>OPIS OBIEKTU – ciąg dalszy punktu 13</b> <b>FOTO 1907 r.</b> <b>PRZEKRÓJ 1:400 – 2003 r.</b>
---	--	--

## OPIS OBIEKTU (ciąg dalszy z punktu 13)

### **Konstrukcja i materiał (c. d.)**

Posadzki oryginalne zachowane w ok 30%. Drewniane taflowe (dwu i trzykolorowe) : w skrzydle od Al Jerozolimskich zachowane w 5%; od ul Poznańskiej - 35% . Pozostałe posadzki w skrzydłach frontowych oraz posadzki w oficynach połud. i zach. - współczesne (wykładziny dywanowe, klepki, terakoty, PCV). W lokalach handlowych całego budynku współczesne gresy, panele podłogowe, wykładziny z tworzyw sztucznych.

W lokalach handlowych położonych od strony Al. Jerozolimskich oraz w kilku mieszkaniach zamienionych na biuro współczesne sufity podwieszone.

### **Rzut, bryła i elewacje**

Typowy układ przestrzenny i kompozycyjny kamienicy czynszowej narożnej. Plan na rzucie czworokąta. Układ jednopodwórzowy. Skrzydła frontowe od Al. Jerozolimskich i ul. Poznańskiej 2-traktowe ; oficyny 1-traktowe. Przelot bramny od Al. Jerozolimskich . Sześć kondygnacji nadziemnych ; częściowo użytkowe poddasze ; podpiwniczony. Wysokość do gzymsu koronującego ok. 25 m ; do kalenicy ok 27m ; do szczytu latarni ok 35m. Cztery klatki schodowe – 2 główne (zlokalizowane centralnie w skrzydłach frontowych) z windami osobowymi łączącymi parter z VI kond. (w klatce w skrzydle od ul Poznańskiej na VI kondygnacji wtórnie wstawione stalowe schody prowadzące na część poddasza) ; 2 klatki schodowe gospodarcze łączące piwnice z poddaszem (umiejscowione pomiędzy skrzydłami frontowymi oraz oficynami południową i zachodnią). Wejścia na klatki tylko od podwórza i z przelotu bramnego. W miejscu pierwotnego wejścia na główną klatkę schodową (skrzydło od ul Poznańskiej) znajduje się lokal usługowy.

W elewacjach frontowych 3 wykusze (w elewacji wsch. płaski 3 kond.; w pn. nad bramą 4 kond. z podkowiastym oknem na IV kondygnacji, zakończony tarasem ; na narożniku 3 kond.). Narożnik zwieńczony kopułą z latarnią. 14 osi okiennych w elewacji pn ; 1 oś w narożniku ; 13 w elewacji wsch.. Na piętrach I, II, III balkony : w elewacji frontowej od al. Jerozolimskich w 2 osiach rozmieszczone symetrycznie względem bramy ; w elewacji od ul. Poznańskiej 1 pion balkonów w przedostatniej osi. Przestrzenie międzyokienne z pilastrami z secesyjną ornamentyką. Elewacje podzielone w poziomie gzymsem pośrednim nad IV kondygnacją i płaskim gzymsem nad parterem ; zwieńczone fryzem z gzymsem koronującym. Cokół wysokości ok 70 cm zwieńczony profilowaniem. Okna na V kond. zwieńczone łukowo. Elewacje frontowe pokryte w całości dekoracjami o motywach typowych dla secesji.

Przejazd bramny (ściany, sufit) zdobiony secesyjną ornamentyką.

Elewacje podwórzowe bez zdobień. Nad parterem gzyms pośredni. Elewacje podwórzowe zakończone prostym gzymsem koronującym. W ryzalitach ze ściętymi narożnikami pionowy okien głównych klatek schodowych. Dwa pionowe balkonów z prostymi balustradami w skrzydłach frontowych i dwa pionowe loggi z kutymi balustradami i oryginalną stolarką z profilowanymi listwami przyrynkowymi (zlokalizowane na połączeniach skrzydeł frontowych z oficynami).

### **Wnętrza, wyposażenie, instalacje**

W części pomieszczeń skrzydeł frontowych zachowane sztukaterie z fasetami i rozetami : w skrzydle od Al Jerozolimskich w 60% pomieszczeń ; od ul Poznańskiej – 70% ; w oficynach połud i zach. występują tylko sporadycznie rozety.

Główne klatki schodowe z secesyjnymi balustradami i sztukaterią na sufitach ostatniej kondygnacji ; w oknach (głównych klatek schodowych) kilka oryginalnych szyb (zachowane głównie w nadświetlach) z ornamentami trawionymi w szkło.

Ogrzewanie indywidualne piecami węglowymi (około 25 pieców kaflowych) : w skrzydle od Al Jerozolimskich na kond. IV i V ; od ul. Poznańskiej na kond. I-VI ; w oficynie połud. po 1 piecu na kond. I-V; w zach. nie występują), akumulacyjnymi elektrycznymi i gazowymi.

Instalacje - wody zimnej ; kanalizacja ; gazu ; elektryczna ; odgromowa.

Wkładkę założył

Marcin Ratajczak 2004-12-14  
(imię, nazwisko, data)



- 1 – widok od Al. Jerozolimskich i ul. Poznańskiej (foto 1907 r. – strona internetowa Ryszarda Mączewskiego „Album przedwojennej Warszawy” - [www.warszawa1939.pl](http://www.warszawa1939.pl))  
2 – przekrój (inwentaryzacja wykonana przez PKZ „Zamek” 2003 r. - skala oryginału 1:50 pomniejszona mechanicznie do skali 1:400)



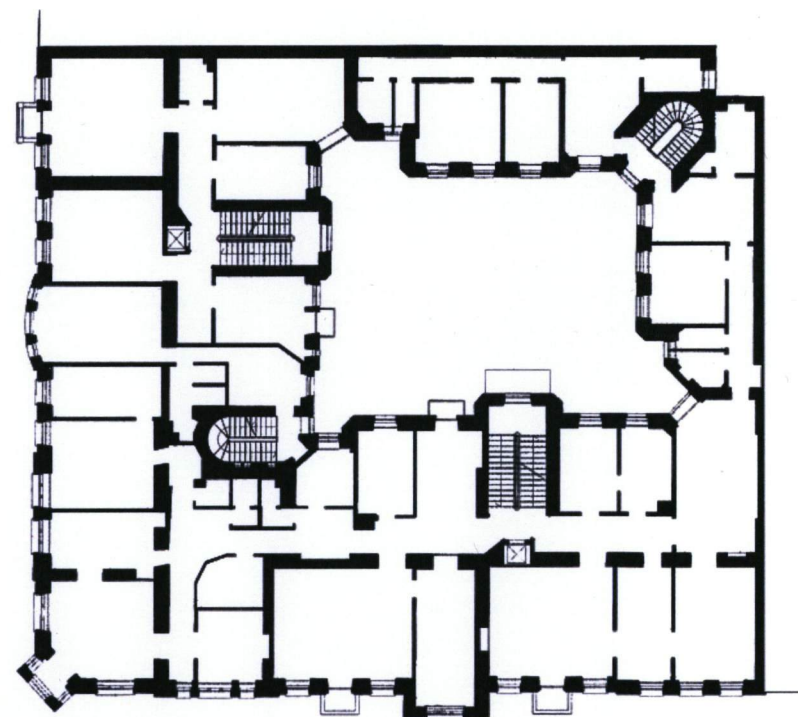
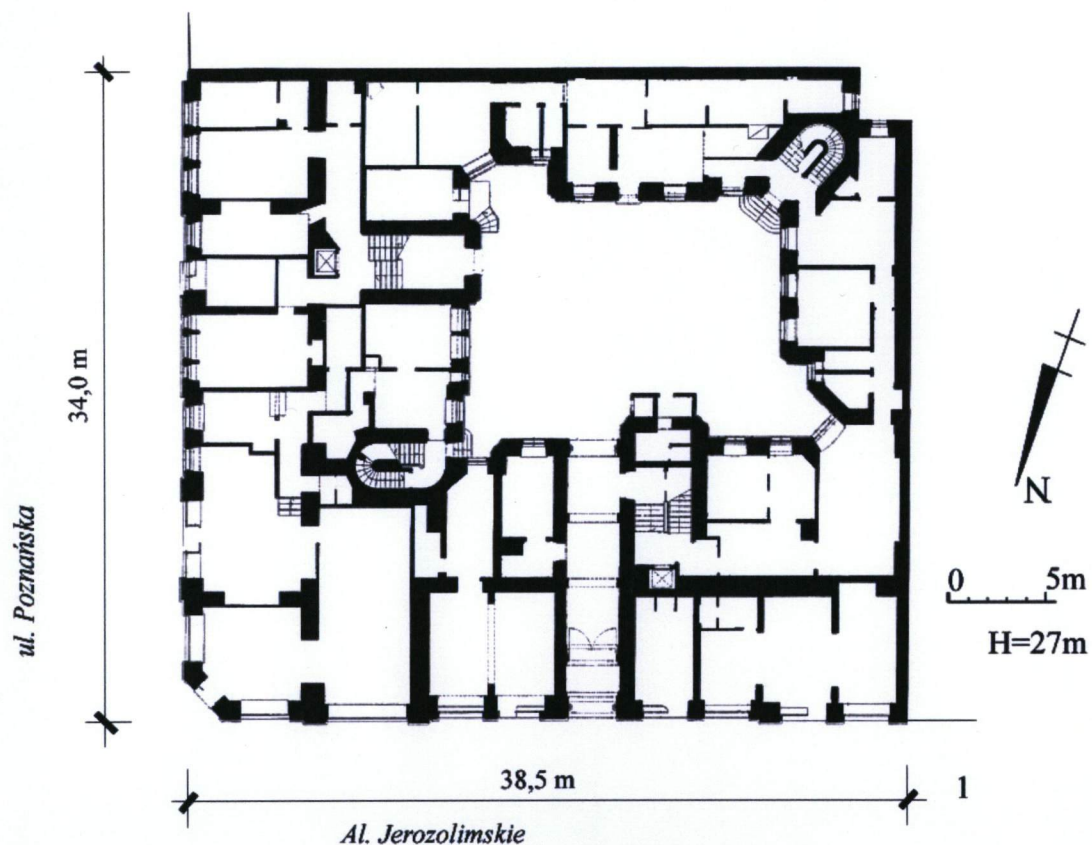


# WKŁADKA DO KARTY EWIDENCYJNEJ ZABYTKÓW ARCHITEKTURY I BUDOWNICTWA ZAŁĄCZNIK NR 2

1.Miejscowość WARSZAWA	5.Obiekt (nazwa jak w karcie)	6.Zawartość wkładki (nazwa materiału uzupełniającego)
2.Gmina. WARSZAWA	<b>KAMIENICA WILHELMA RAKMANA</b>	<b>RZUTY 1:400 – 2003 r.</b>
3.Powiat WARSZAWSKI		<b>ELEWACJE FRONTOWE – fotografie 2004 r.</b>
4.Województwo MAZOWIECKIE		

1 – rzut parteru (inwentaryzacja wykonana przez PKZ „Zamek” w 2003 r. – skala oryginału 1:50 pomniejszona mechanicznie do skali 1:400)

2 – rzut II piętra (inwentaryzacja wykonana przez PKZ „Zamek” w 2003 r. – skala oryginału 1:50 pomniejszona mechanicznie do skali 1:400)



Wkładkę założył

Marcin Ratajczak 2004-12-14  
(imię, nazwisko, data)



- 3 – elewacja od ul. Poznańskiej (foto grudzień 2004 r.)  
4 – elewacja od Al. Jerozolimskich (foto grudzień 2004 r.)





# WKŁADKA DO KARTY EWIDENCYJNEJ ZABYTKÓW ARCHITEKTURY I BUDOWNICTWA ZAŁĄCZNIK NR 3

1.Miejscowość WARSZAWA	5.Obiekt (nazwa jak w karcie)	6.Zawartość wkładki (nazwa materiału uzupełniającego)
2.Gmina. WARSZAWA	<b>KAMIENICA WILHELMA RAKMANA</b>	<b>DETALE ELEWACJI FRONTOWYCH– fotografie 2004 r.</b>
3.Powiat WARSZAWSKI		
4.Województwo MAZOWIECKIE		

detale elewacji frontowej od ul. Poznańskiej : 1 - balkon III piętra, 2 - krata okna piwnicznego, 3 – wykusz ; detale narożnika elewacji frontowych : 4 - przyziemie, 5 – zwieńczenie ;  
(foto – grudzień 2004 r.)



1



2



3



4



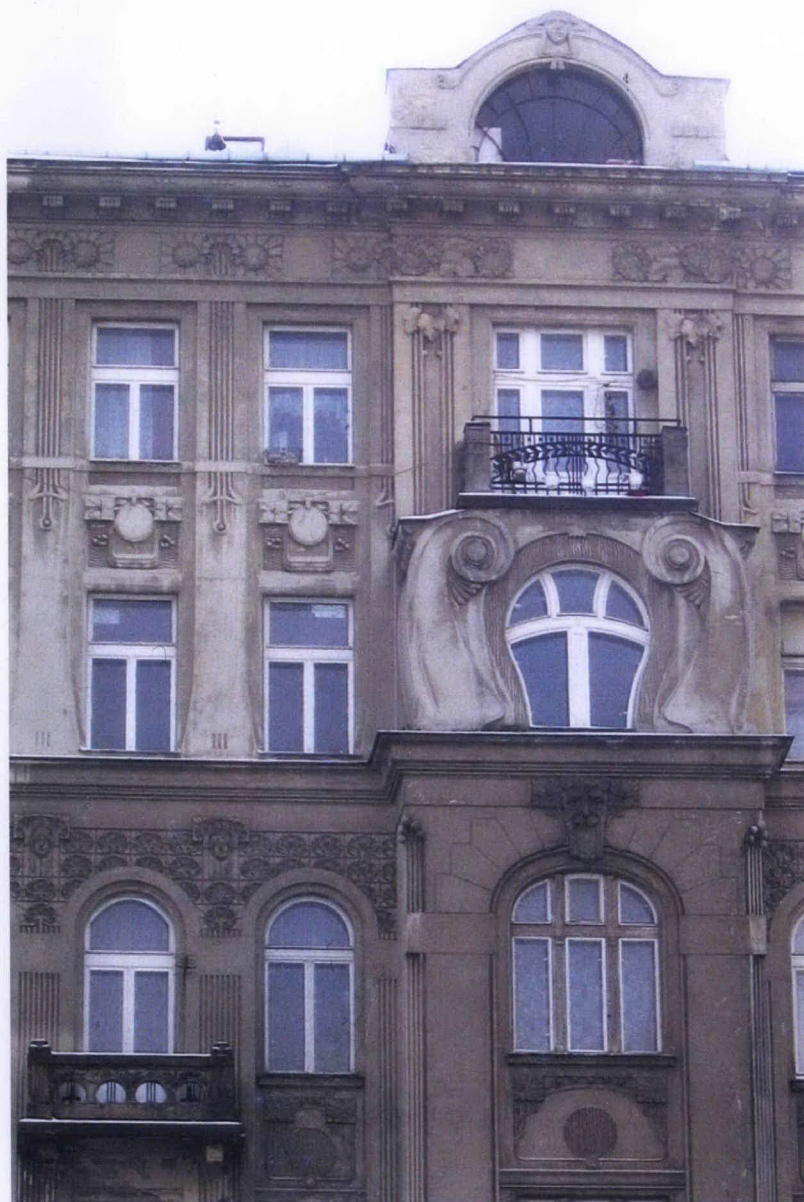
5

Wkładkę założył

Marcin Ratajczak 2004-12-14  
(imię, nazwisko, data)



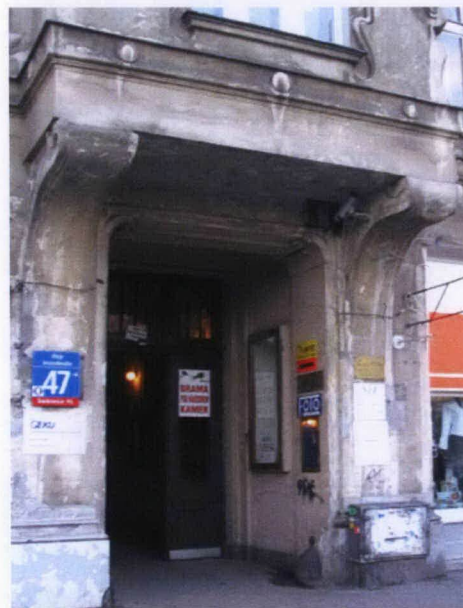
Detale elewacji frontowej od Al. Jerozolimskich : 6 - zwieńczenie wykusza nad przełotem bramnym, 7 - balkon I piętra, 8 - przełot bramny, 9 - cokół, 10 - gzyms nad III piętrem, 11 - dekoracje  
(foto – grudzień 2004 r.)



6



7



8



9



10



11



# WKŁADKA DO KARTY EWIDENCYJNEJ ZABYTKÓW ARCHITEKTURY I BUDOWNICTWA ZAŁĄCZNIK NR 4

1.Miejscowość WARSZAWA 2.Gmina. WARSZAWA 3.Powiat WARSZAWSKI 4.Województwo MAZOWIECKIE	5.Obiekt (nazwa jak w karcie)  <b>KAMIENICA WILHELMA RAKMANA</b>	6.Zawartość wkładki (nazwa materiału uzupełniającego)  <b>ELEWACJE OD PODWÓRZA; DETALE – fotografie 2004 r.</b>
---	--	---

1 – elewacje od podwórza skrzydeł frontowych ; 2 – elewacje od podwórza oficyny południowej i zachodniej ;  
(foto – grudzień 2004 r.)



Wkładkę założył

Marcin Ratajczak 2004-12-14  
(imię, nazwisko, data)



Detale elewacji od podwórza : 3 – loggia , 4 – pionowe balkonów w skrzydłach frontowych ;  
(foto – grudzień 2004 r.)

5 – ryzalit głównej klatki schodowej , 6 – gzyms koronujący i kopuła ;





# WKŁADKA DO KARTY EWIDENCYJNEJ ZABYTKÓW ARCHITEKTURY I BUDOWNICTWA ZAŁĄCZNIK NR 5

1.Miejscowość WARSZAWA	5.Obiekt (nazwa jak w karcie)	6.Zawartość wkładki (nazwa materiału uzupełniającego)
2.Gmina. WARSZAWA	<b>KAMIENICA WILHELMA RAKMANA</b>	<b>PRZELOT BRAMNY; DETALE – fotografie 2004 r.</b>
3.Powiat WARSZAWSKI		
4.Województwo MAZOWIECKIE		

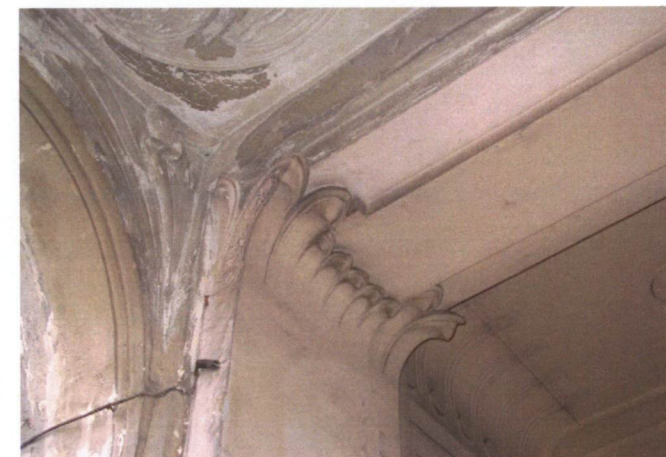
1 – brama ; 2 – drzwi wejściowe na główną klatkę schodową ; 3 i 4 – dekoracje ;  
(foto – grudzień 2004 r.)



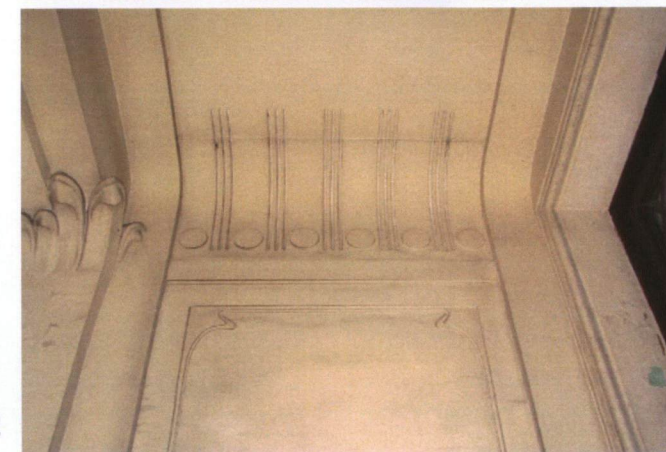
1



2



3



4

Wkładkę założył

Marcin Ratajczak 2004-12-14  
(imię, nazwisko, data)



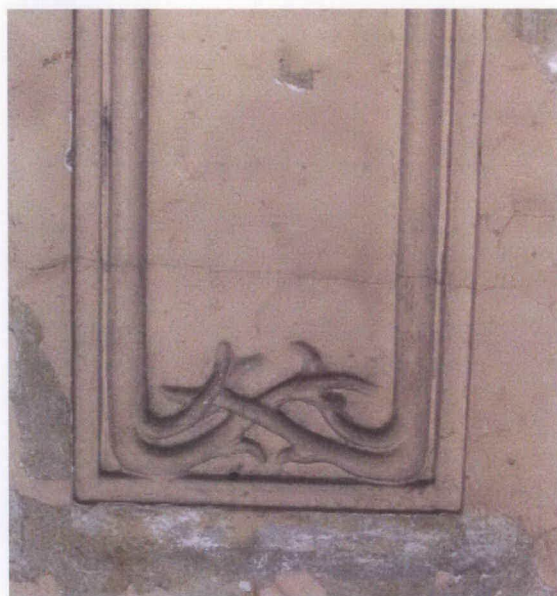
5 – 9 – dekoracje ścian przelotu bramnego ; 10 – dekoracje sufitu przelotu bramnego ;  
(foto – grudzień 2004 r.)



5



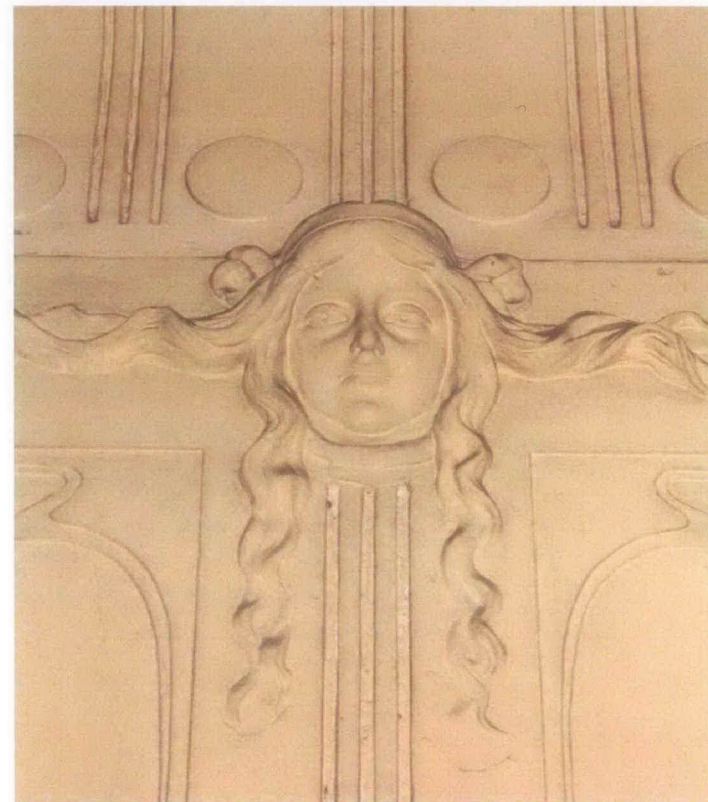
7



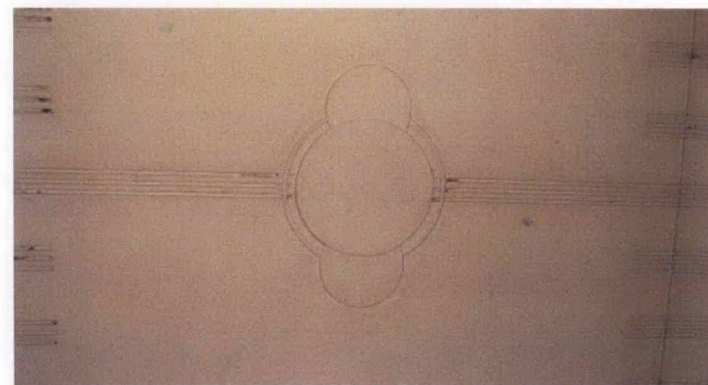
6



8



9



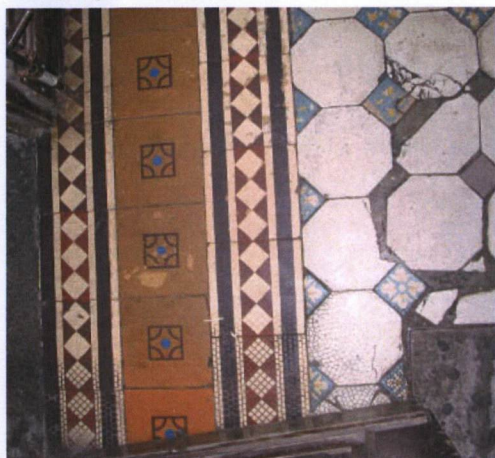
10



# WKŁADKA DO KARTY EWIDENCYJNEJ ZABYTKÓW ARCHITEKTURY I BUDOWNICTWA ZAŁĄCZNIK NR 6

1.Miejscowość WARSZAWA	5.Obiekt (nazwa jak w karcie)	6.Zawartość wkładki (nazwa materiału uzupełniającego)
2.Gmina. WARSZAWA	<b>KAMIENICA WILHELMA RAKMANA</b>	<b>DETALE GŁÓWNYCH KLATEK SCHODOWYCH</b>
3.Powiat WARSZAWSKI		<b>– fotografie 2004 r.</b>
4.Województwo MAZOWIECKIE		

Detale głównej klatki schodowej w skrzydle od Al. Jerozolimskich : 1 – terakota przy drzwiach wejściowych ; 2 – podest schodów ; 3 – balustrada schodów ; 4 – sztukateria sufitu na ostatniej kondygnacji ; 5 – okucia okienne ; 6 – detal drzwi wejściowych do mieszkań ;  
(foto – grudzień 2004 r.)



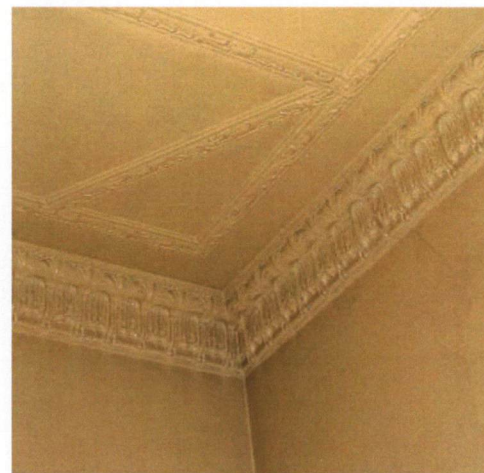
1



2



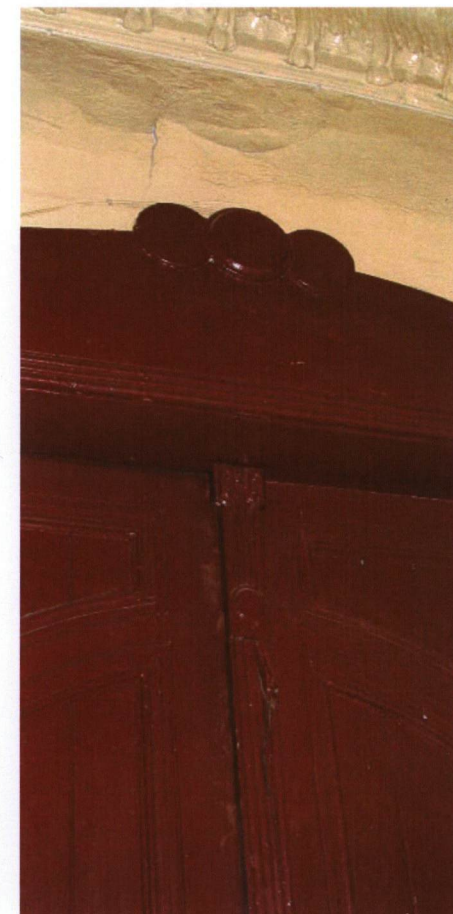
3



4



5



6

Wkładkę założył

Marcin Ratajczak 2004-12-14  
(imię, nazwisko, data)



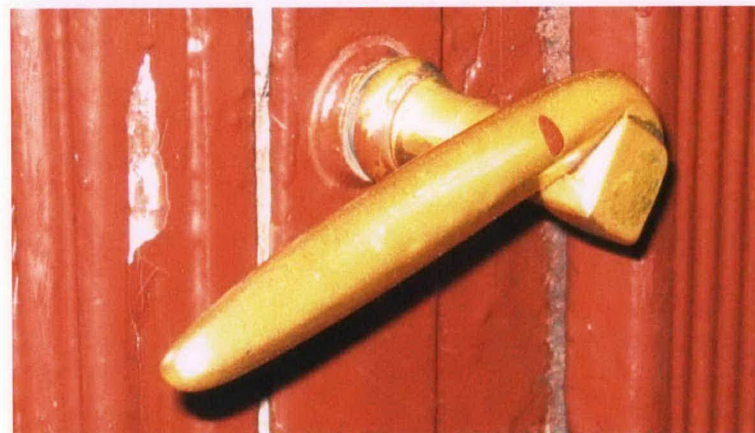
Detale głównej klatki schodowej w skrzydle od ul. Poznańskiej : 7 – zakończenie balustrady ; 8 – drzwi wejściowe do mieszkań ; 9 i 10 – klamki w drzwiach wejściowych do mieszkań ; 11 – okno z ornamentami trawionymi na szybach ; 12 – wtórnie wstawione schody na poddasze ; 13 – sztukateria na suficie V piętra ;  
(foto – grudzień 2004 r.)



7



8



9



10



11



12



13



# WKŁADKA DO KARTY EWIDENCYJNEJ ZABYTKÓW ARCHITEKTURY I BUDOWNICTWA ZAŁĄCZNIK NR 7

1.Miejscowość WARSZAWA	5.Obiekt (nazwa jak w karcie)	6.Zawartość wkładki (nazwa materiału uzupełniającego)
2.Gmina. WARSZAWA	<b>KAMIENICA WILHELMA RAKMANA</b>	<b>DETALE : GOSPODARCZYCH KLATEK SCHODOWYCH ;</b>
3.Powiat WARSZAWSKI		<b>WIEŻBY DACHOWEJ ; OFICYN</b>
4.Województwo MAZOWIECKIE		<b>– fotografie 2004 r.</b>

Gospodarcza klatka schodowa pomiędzy skrzydłami frontowymi : 1– podest V piętra ; 2 – terakota podestu i balustrada ; 3 – spód biegu schodów ; 4 – okucia okienne ;  
 Gospodarcza klatka schodowa pomiędzy oficynami południową i zachodnią : 5 – bieg schodów i balustrada ;  
 (foto – grudzień 2004 r.)



1



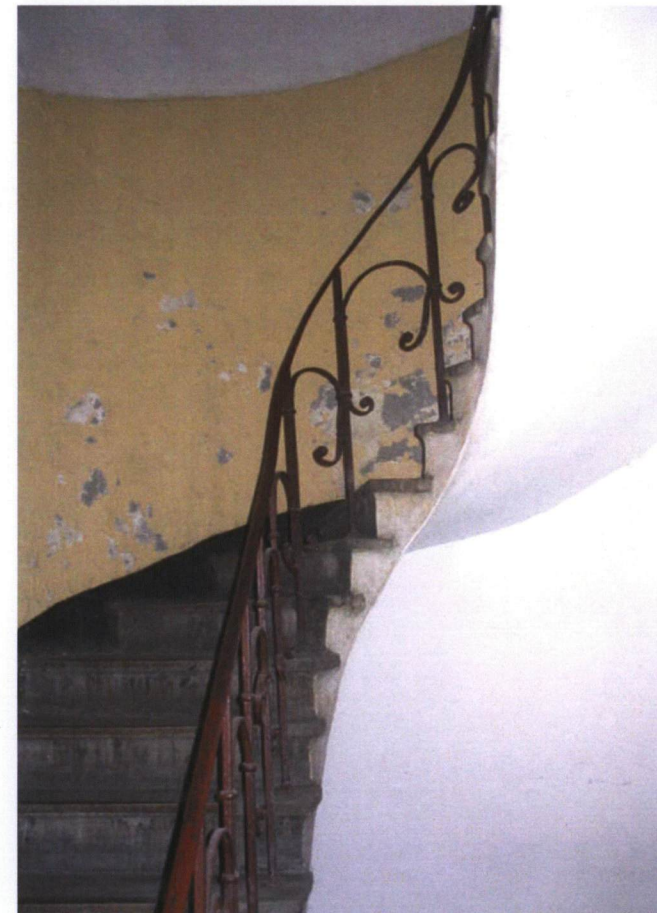
3



2



4



5

Wkładkę założył

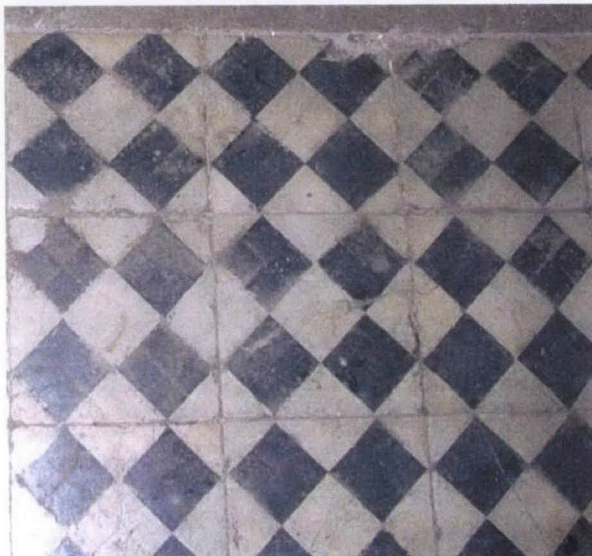
Marcin Ratajczak 2004-12-14  
 (imię, nazwisko, data)



Gospodarcza klatka schodowa pomiędzy oficynami południową i zachodnią : 6 – drzwi do mieszkań ; 7 – terakota na podeście ;  
8 – stolarka szafy wnękowej w oficynie zachodniej ; 9 i 10 – więźba dachowa kopuły ;  
(foto – grudzień 2004 r.)



6



7



8



9



10



# WKŁADKA DO KARTY EWIDENCYJNEJ ZABYTKÓW ARCHITEKTURY I BUDOWNICTWA ZAŁĄCZNIK NR 8

1.Miejscowość WARSZAWA	5.Obiekt (nazwa jak w karcie)	6.Zawartość wkładki (nazwa materiału uzupełniającego)
2.Gmina. WARSZAWA	<b>KAMIENICA WILHELMA RAKMANA</b>	<b>DETALE WYKOŃCZENIA WNĘTRZ W SKRZYDŁACH</b>
3.Powiat WARSZAWSKI		<b>FRONTOWYCH : STOLARKA , SZTUKATERIE , OKUCIA</b>
4.Województwo MAZOWIECKIE		<b>– fotografie 2004 r.</b>

Skrzydło frontowe od Al. Jerozolimskich : 1 – stolarka wewnętrzna ; 2 – 5 – sztukaterie ;  
(foto – grudzień 2004 r.)



1



2



4



3



5

Wkładkę założył

Marcin Ratajczak 2004-12-14  
(imię, nazwisko, data)



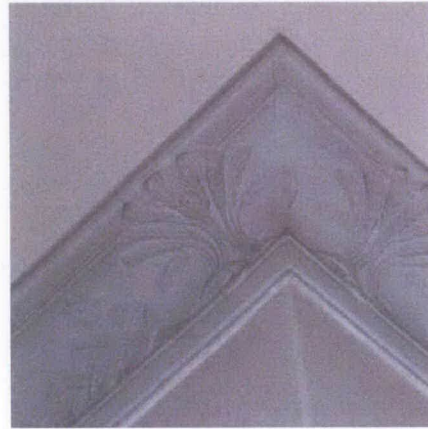
Skrzydło frontowe od ul. Poznańskiej : 6 – mosiężna półklamka w oknie narożnego wykusza ; 7 – 17 – sztukaterie ;  
(foto – grudzień 2004 r.)



6



9



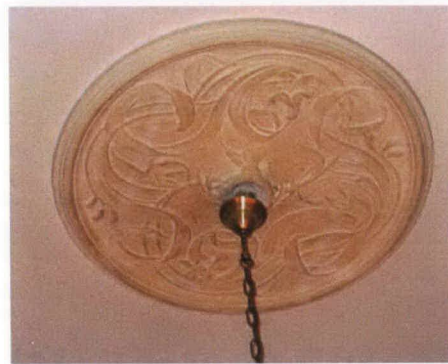
12



15



7



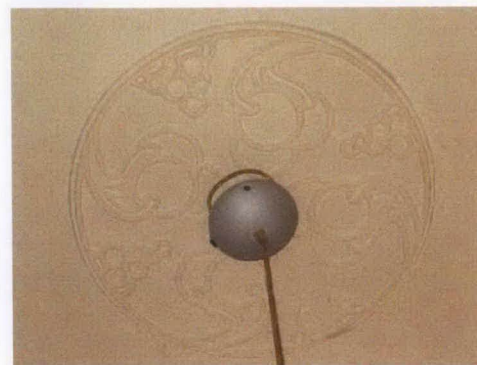
10



13



16



8



11



14



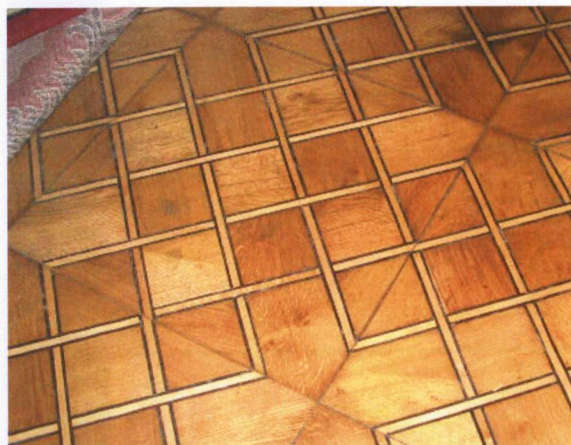
17



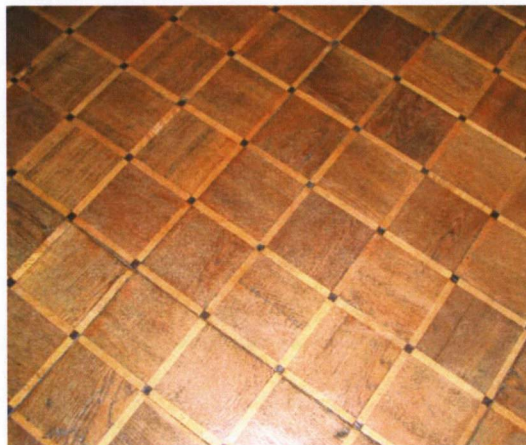
# WKŁADKA DO KARTY EWIDENCYJNEJ ZABYTKÓW ARCHITEKTURY I BUDOWNICTWA ZAŁĄCZNIK NR 9

1.Miejscowość WARSZAWA	5.Obiekt (nazwa jak w karcie)	6.Zawartość wkładki (nazwa materiału uzupełniającego)
2.Gmina. WARSZAWA	<b>KAMIENICA WILHELMA RAKMANA</b>	<b>DETALE WYKOŃCZENIA WNĘTRZ W SKRZYDŁACH</b>
3.Powiat WARSZAWSKI		<b>FRONTOWYCH : POSADZKI , STOLARKA , PIECE</b>
4.Województwo MAZOWIECKIE		<b>– fotografie 2004 r.</b>

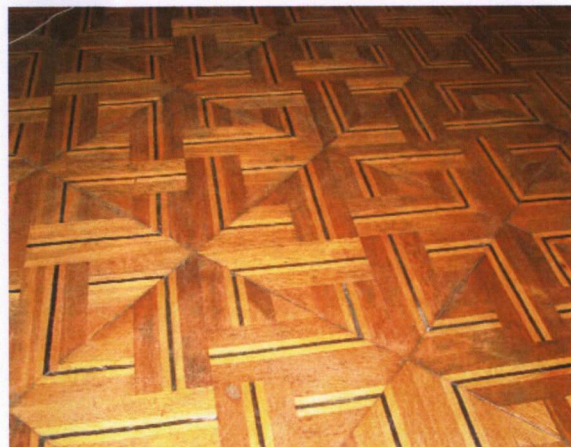
Skrzydło frontowe od ul. Poznańskiej : 1 – 4 – posadzki taflowe ; 5 – 6 – stolarka wewnętrzna ;  
(foto – grudzień 2004 r.)



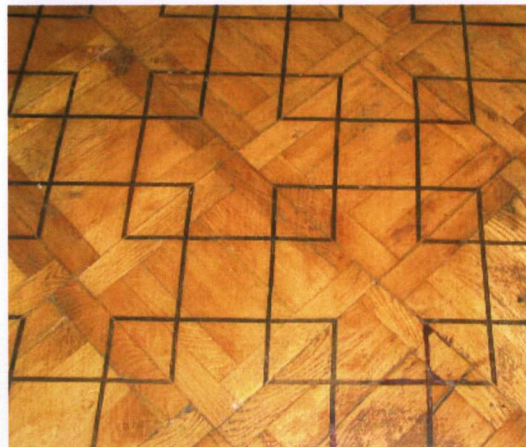
1



3



2



4



5



6

Wkładkę założył

Marcin Ratajczak 2004-12-14  
(imię, nazwisko, data)



Skrzydło frontowe od ul. Poznańskiej : 7 – płaskorzeźba na filarze międzyokiennym ; 8 – 11 – piece wraz z detalami (I piętro) ;  
(foto – grudzień 2004 r.)



7



8



9



10



11