

**OŚRODEK DOKUMENTACJI
ZABYTEKÓW W WARSZAWIE**

KARTA EWIDENCYJNA ZABYTEKÓW
ARCHITEKTURY I BUDOWNICTWA

A

B

C

D

E

F

G

H

I

J

K

L

Ł

M

N

O

P

R

S

T

U

W

X

Y

Z

NR 1700

1. Obiekt

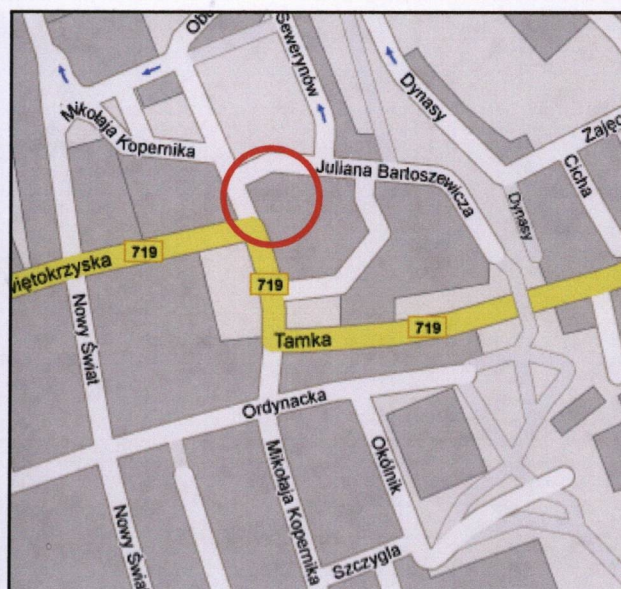
DOM MIESZKALNY - KAMIENICA

2. Czas powstania

1938-39 r.

3. Miejscowość

WARSZAWA



ORIRNTACJA, SKALA ok. 1; 30 000

4. Adres

ul. KOPERNIKA 34
nr hip. [redacted] dz. nr 63 obręb 5-04-05

5. Przynależność administracyjna

województwo: **MAZOWIECKIE**

dzielnica: **ŚRÓDMIEŚCIE**

6. Poprzednie nazwy miejscowości

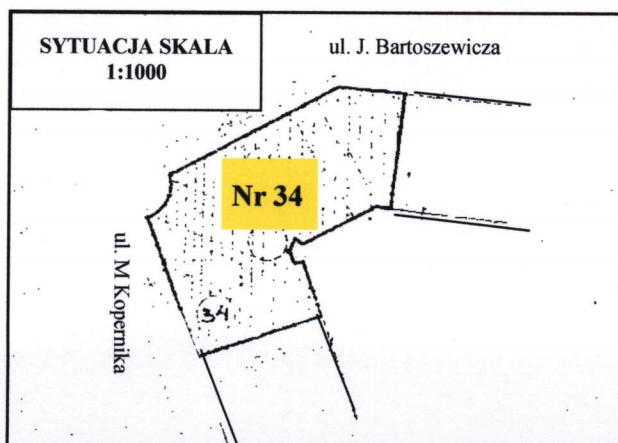
7. Przynależność administracyjna przed I VI 1975

województwo: **WARSZAWSKIE**
powiat.: **WARSZAWSKI**

8. Właściciel i jego adres;
**Wspólnota Mieszkaniowa,
Związek Plantatorów Buraka Cukrowego**

9. Użytkownik i jego adres
j.w. + biura różnych instytucji

10. Rejestr zabytków



KOPERNIKA 34/ nr hip. 11913.

W 1930 roku właścicielką niezabudowanej parceli nr hip. 2779A, wówczas oznaczonej numerami Kopernika 32/34/36, była księżna Maria Czetwertyńska-Światopełk. Działka znajdowała się na terenie założonej przez rodzinę Czetwertyńskich spółki Towarzystwo Budowlano-Parcelacyjne "Dynasy", która dzieliła i sprzedawała prywatnym inwestorom obszerny teren historycznych Dynasów.

Dnia 04.04.1936 roku Zarząd Miejski zatwierdził wnioskowany przez Towarzystwo Budowlano-Parcelacyjne „Dynasy” plan podziału działki nr 68 wydzielonej z nieruchomości nr hip. 2779A, sporządzony przez mierniczego przysięgłego Witolda Jeżowskiego. Parcelę tę podzielono na pięć działek budowlanych, wprowadzając dla działek nr 1 i 5 bramy i przejazd przez działki nr 3 i 4.

Parcela przy ul. Kopernika 34, oznaczona jako działka numer dwa, otrzymała numer hipoteczny 11913.

Działkę tę, oraz sąsiadującą z nią parcelę przy ul. Kopernika 32 (hip. 11912) zakupili Wacław i Władysław małżonkowie Bagińscy, zamieszkali przy ulicy Krakowskie Przedmieście 38 m. 12.

W 1936 roku, jeszcze przed wytyczeniem ulicy Bartoszewicza, co nastąpiło w 1937 r., architekt **Remigiusz Ostoja-Chodkowski** sporządził pierwsze szkice koncepcyjne budynków przy Kopernika 32/34 (patrz: załączniki, repr. z: AAN), różniące się od wariantu ostatecznie zrealizowanego m.in. rozwiązaniem narożnika budynku oraz formą głównej klatki schodowej.

Budowę domu rozpoczęto w 1938 r.; z materiałów archiwalnych zawartych w Aktach Nieruchomości wynika, iż we wrześniu 1938 r. dom był w trakcie budowy, którą najpewniej ukończono w ciągu pierwszej połowy 1939 r.

Cd. na wkładce nr 1

Sytuacja: kamienica wzniesiona na dużej, pięciobocznej parceli, usytuowanej na narożniku zbiegu ulic Kopernika i Bartoszewicza, złożona z dwóch skrzydeł przyulicznych otaczających z dwóch stron położone w narożniku pd./wsch. niewielkie podwórze, z pozostałych dwóch stron zamknięte ogrodzeniami. Główne wejście do budynku od strony narożnika pn./zach., drugie – w skrzydle północnym (od strony ul. Bartoszewicza). Od strony północnej elewacja boczna kamienicy przylega do budynku przy ul. Bartoszewicza nr 11, od strony wschodniej – do kamienicy przy ul. Kopernika 32, artykulacja elewacji frontowych kamienic nr 34 i 32 jest wspólna, bez czytelnego podziału na odrębne budynki. **Materiał, konstrukcja:** fundamenty żelbetowe, budynek podpiwniczony, konstrukcja budynku szkieletowa, elementy konstrukcyjne ścian żelbetowe, wypełnienie z cegły pełnej na zaprawie cementowo-wapiennej, ściany grubości 60 i 51 cm; ściany działowe z cegły pełnej; na fasadzie ponad parterem okładzina kamienna (piaskowiec), kondygnacja VIII i nadbudówka ponad nią – tynkowane; w parterze – tynk fakturowy, w przyziemiu – cegła klinkierowa. W większości okien parteru kute kraty; balustrady otworów balkonowych stalowe. Elewacje od strony podwórza tynkowane. Na klatce schodowej od strony ul. Bartoszewicza ściany i sufity malowane farbą emulsyjną, lamperia – farbą olejną; na głównej klatce schodowej – tynki akrylowe. **Stropy i klatki schodowe:** żelbetowe; balustrady schodów pełne. **Dach** - stropodach kryty papą. **Posadzki, podłogi:** na klatce schodowej od strony ulicy Bartoszewicza - schody o powierzchni z jasnoszarego drobnziarnistego lastryko, na parterze i na najwyższej kondygnacji lastryko szare z dekoracją ramową z czarnych pasów, na podestach – mozaika z małych, prostokątnych płytek terakotowych o esowato wyciętych bokach, w kolorze jasno- i ciemnoszarym oraz kremowym; w mieszkaniach – klepka dębowa, terakota (współczesna). Na głównej klatce schodowej (dostępnej z hallu w narożniku budynku) – stopnie i podesty obłożone współczesnymi, jasnoszarymi szklawionymi płytkami gresowymi, na ścianach i balustradzie schodów – tynki strukturalne akrylowe. **Stolarka okienna:** nieliczne okna ze stolarką drewnianą, zespoloną, większość okien z PCV; okna 1-skrzydłowe, 4-skrzydłowe i 2-skrzydłowe z wywietrznikiem dolnym. **Drzwi wejściowe** do budynku – wtórne, metalowe, malowane proszkowo, z przeszkleniami; drzwi wyjściowe z klatek schodowych (w elewacjach podwórzowych) – wtórne, dwuskrzydłowe, drewniane, ramowo-płycinowe, z górnymi kwaterami przeszklonymi i jednoskrzydłowe, drewniane, klepkowe. Witryny sklepów i lokali usługowych – metalowe. **Drzwi do mieszkań** dostępnych z klatki schodowej przy ul. Bartoszewicza: jedno-lub dwuskrzydłowe, pełen, fornirowane; wtórne drzwi–metalowe, malowane proszkowo. **Rzut:** budynek złożony z dwóch 2 ½ -traktowych skrzydeł ustawionych do siebie pod kątem ok.100 stopni, narożnik w parterze ćwierćkolistie wcięty; skrzydło północne dłuższe, w części wschodniej lekko załamane ku pd., w parterze obu skrzydeł lokale usługowe i biurowe. W narożniku wejście do budynku prowadzące do przedsionka o ćwierćkolistie wciętych bocznych ścianach i dalej do hallu o stropie wspartym na czterech słupach kolistym przekroju. Z hallu - na wprost wejście na cylindryczną klatkę schodową, usytuowaną w narożniku ścian podwórzowych. Hall połączony z korytarzami w trakcie środkowym obu skrzydeł, z których wschodni jest skomunikowany z drugą klatką schodową o schodach dwubiegowych, usytuowaną w trakcie tylnym wschodniej części skrzydła północnego, z której na każdej kondygnacji wejścia do dwóch mieszkań. W skrzydle wschodnim część pomieszczeń dostępnych z narożnej klatki schodowej zajęta przez biura, w pozostałych – mieszkania. W elewacji wschodniej w skrajnej osi od pd. szeroki prostokątny otwór (wjazd do garażu). Na najwyższej kondygnacji klatki schodowe połączone ze sobą długim korytarzem przebiegającym przez cały budynek.

Cd na wkładce nr 1

14. Kubatura	15. Powierzchnia użytkowa	16. Przeznaczenie pierwotne	17. Użytkowanie obecne
12. 839 m³	2669 m²	mieszkalno - usługowe	mieszkalno - usługowe
18. Prace budowlane i konserwatorskie, ich przebieg i dokumentacja (po 1945 r.) <ul style="list-style-type: none"> ok. 1946-57 odbudowa po zniszczeniach wojennych 1992 r. – oczyszczenie i uzupełnienie ubytków kamiennych okładzin elewacji 1992-93 – remont elewacji tylnych 1993-94 – remont węzła ciepłego ok. 2000 – wymiana drzwi wejściowych do budynku oraz większości stolarki okiennej (na PCV) ok. 2002 – remont wnętrza hallu i głównej klatki schodowej ok. 2004 – odnowienie klatki schodowej w skrzydle północnym 		19. Stan zachowania(fundamenty, ściany zewnętrzne, ściany wewnętrzne, sklepienia, stropy, konstrukcje dachowe, pokrycie dachu, wyposażenie i instalacje) <p>Ogólny stan techniczny budynku dobry. Na wschodniej części elewacji frotowej skrzydła północnej ślady postrzałów i liczne fleki.</p>	
20. Najpilniejsze postulaty konserwatorskie			

21. Akta archiwalne i źródła ikonograficzne (rodzaj, numer i miejsce przechowywania)

Archiwum Państwowe m.st. Warszawy

- Akta Nieruchomości, sygn. 2930, 2931
- Fotoplany Warszawy 1935, 1945 r.

Archiwum Akt Nowych

- Zespół: Ministerstwo Spraw Wewnętrznych, sygn. 3758, „Projekt szkicowy domu siedmiopiętrowego na posesji przy ulicy Kopernika 32/34 róg Sewerynow”, proj. R. Ostoja-Chodkowski, 1936 r.

Dokumentacje techniczne: ZGN Warszawa-Śródmieście oraz archiwum Zarządcy nieruchomości

Materiały ikonograficzne:

- Fototeka Muzeum Powstania Warszawskiego - <http://fototeka.1944.pl/>
- Zbiory prywatne P. Andrzeja Nicza

22. Bibliografia

- Zieliński J., Atlas dawnej architektury ulic i placów Warszawy, t. 6, Warszawa 2000
- J. Zieliński, śladem herbowych włości, tekst z dnia 11.05.2007, w: www.dziennik.ol,

23. Uwagi różne

24. Opracowanie karty ewidencyjnej

Tekst i zdjęcia: **mgr Anna Radźwicka-Milczewska,** *RU*
październik – listopad 2008

Rzuty: na podstawie inwentaryzacji z archiwum ZGN – opracował
mgr inż. Michał Milczewski *Ulli*

*Wykonano z funduszy
Miasta Stołecznego Warszawy*

KARTA PO WYPEŁNIENIU PODLEGA OCHRONIE NA PODSTAWIE PRZEPISÓW
PRAWA AUTORSKIEGO

25. Adnotacje o inspekcjach, informacje o zmianach (daty, imiona i nazwiska wypełniających)

26. Załączniki: wkładki szt. 20

WKŁADKA DO KARTY EWIDENCYJNEJ ZABYTKÓW ARCHITEKTURY I BUDOWNICTWA

ZAŁĄCZNIK NR 1

1. Miejscowość

WARSZAWA
woj. mazowieckie
Dzielnica Śródmieście

5. Obiekt (nazwa jak w karcie)

Budynek mieszkalny – kamienica
ul. Kopernika 34

6. Zawartość wkładki (nazwa materiału uzupełniającego)

Historia obiektu - cd
Opis obiektu - cd

Cd historii obiektu

W czasie Powstania Warszawskiego, po dniu 23 sierpnia 1944 r., zburzony został narożnik budynku oraz jego cały trakt frontowy od strony ulicy Kopernika. Ok. 1946-47 roku kamienica została zakupiona i następnie (brak danych o czasie prac) odbudowana przez Krajowy Związek Plantatorów Buraka Cukrowego. W trakcie odbudowy nie odtworzono wiernie pierwotnej formy architektonicznej elewacji frontowych - zmianie uległ wykusz w elewacji północnej, który pozostał na długości tylko jednej osi; przekształcono też, znacznie upraszczając, rozwiązanie narożnika budynku, który – jak można domniemywać ze zdjęć sprzed zniszczenia. – opracowany była analogicznie jak części skrajne oby domów, tzn. rozczłonkowany systemem wąskich lizen, z długimi wąskimi oknami.

Określenie stylu: funkcjonalizm.

Cd opisu obiektu:

Bryła: VIII -kondygnacyjna, elewacji wsch. w części parteru z płytkim podcieniem, kondygnacja VIII cofnięta, ponad nią – nad traktem tylnym – niskie piętro techniczne o zaokrąglonym narożniku od pn./ zach. **Elewacje frontowe:** VIII-kondygnacyjne, z kondygnacją VIII wycofaną, poprzedzoną tarasem na zamknięciu kondygnacji VII- ej; w parterze elewacje pokryte szlachetnym tynkiem fakturowym, w przyziemiu z pasem z pionowo ustawionych cegieł klinkierowych; w kondygnacjach II-VII oblicowane kwadratowymi, szlifowanymi na gładko płytami szaro-beżowego piaskowca z licznymi rdzawymi przebarwieniami; kondygnacja VIII pokryta gładkim jasnym tynkiem; w ćwierćkolistym wcięciu narożnika pn./zach. na ścianach współczesny kremowo-biały tynk akrylowy (faktura "kornik"). W parterze: małe okna z kutymi kratami w formie prostej kratownicy, pośrodku z prostokątnymi ramkami z kutym, ażurowym stylizowanym przedstawieniem buraka cukrowego (kraty z czasów odbudowy domu przez Związek Plantatorów Buraka Cukrowego), ponadto - witryny sklepowe we współczesnych aluminiowych ramach oraz współczesne, metalowe, częściowo przeszklone drzwi wejściowe. Elewacja zachodnia opracowana wspólnie dla budynków nr 34 i 32, bez wyraźnego podziału na każdy z obiektów.

Elewacja północna w skrajnej partii od wschodu lekko załamana ku południowi, narożnik pn./ zach. ponad parterem ćwierćkolistym wyoblony, w osi 4-ej od narożnika w kondygnacjach III-VI prostokątny 1-osiovy wykusz zamknięty tarasem kondygnacji VII-ej; balustrada tarasu pełna, u góry z kutym uchwytem na skrzynki do kwiatów. Skrajna od wschodu partia elewacji pn. w kondygnacji II-ej z sześcioma wąskimi pionowymi oknami, powyżej których duży płaski daszek; w kondygnacjach III-VII z rodzajem wykuszu ujętego i podzielonego przebiegającymi wzdłuż całej wysokości siedmioma wydatnymi, wąskimi lizenami, ponad kondygnacją VII z uskokiem, pomiędzy którymi osadzono wąskie, prostokątne otwory balkonowe typu porte-fenetre z metalowymi balustradami z pionowych prętów stalowych zgrupowanych po trzy, ujętych w stalową ramę, z poręczą z rury stalowej. W części południowej elewacji zachodniej, w kondygnacjach III – VI prostokątny trójosiowy wykusz zamknięty tarasem, w obręb wykuszu włączona jest skrajna od pd. oś elewacji budynku nr 34, pozostałe osie należą do budynku nr 32. W pozostałych partiach elewacja kamienicy podzielona płytkimi lizenami przebiegającymi poprzez kondygnacje II-VII; z których te ujmujące zaokrąglony narożnik są znacznie szersze. W pięcioosiowym narożniku okna wąskie pionowe, prostokątne, jednoskrzydłowe; pozostałe poziome prostokątne, 4-skrzydłowe, wszystkie umieszczone w płytkich płycinach ujmujących krawędzie boczne i górna. Stolarka okienna – nielicznie zachowana drewniana, zespolona; pozostała – z PCV.

Cd na wkładce nr 2

Wkładkę założyła: mgr Anna Radzwicka-Milczewska
październik – listopad 2008

WKŁADKA DO KARTY EWIDENCYJNEJ ZABYTKÓW ARCHITEKTURY I BUDOWNICTWA
ZAŁĄCZNIK NR 2

1. Miejscowość	5. Obiekt (nazwa jak w karcie)	6. Zawartość wkładki (nazwa materiału uzupełniającego)
WARSZAWA woj. mazowieckie Dzielnica Śródmieście	Budynek mieszkalny – kamienica ul. Kopernika 34	Zdjęcia

Kondygnacja VIII budynku – wycofana w stosunku do lica dolnych partii budynku, poprzedzona tarasem na zamknięciu kondygnacji VIII, ograniczonym pełną ścianką; elewacja podzielona rytmem płytkich lizen, z nieregularnie rozmieszczonymi małymi prostokątnymi pionowymi otworami; elewacja piętra technicznego o anal. podziałach.

Elewacje podwórzowe: VIII –kondygnacyjne, z kondygnacją VIII wycofaną, otynkowane, bez podziałów architektonicznych; w miejscu zbiegu skrzydeł narożniki elewacji ćwierćkolistie zaokrąglone, dalej każda z uskokiem, w którym wąskie pionowe okienka. U zbiegu skrzydeł płycina na wysokość całej elewacji, w niej okna klatki schodowej (z PCV) złożone z rytmicznie powtarzanych segmentów, utworzonych z czterech poziomych prostokątnych skrzydeł; segmenty rozdzielone odcinkami gzymsu; w parterze tej osi drzwi wyjściowe z klatki schodowej; drzwi drewniane, współczesne, dwuskrzydłowe, ramowo-płycinowe, z górnymi płycinami przeszklonymi. Analogiczne okna klatki schodowej w skrajnej od wschodu osi skrzydła północnego, w osi tej w parterze umieszczone w prostokątnej dobudówce wyjście z klatki schodowej na podwórze; drzwi współczesne dwuskrzydłowe, pełne, klepkowe. W skrzydle zachodnim w 2-jej osi od pd. drzwi do mieszkania na parterze (współczesne, metalowe), poprzedzone dwoma stopniami. Okna wszystkie prostokątne, 2-skrzydłowe z wywietrznikami dolnymi, 4-skrzydłowe i małe prostokątne, 1-skrzydłowe, wszystkie z PCV.

Wnętrza

Główna klatka schodowa – dostępna z hallu w narożniku budynku: drzwi wejściowe wtórne, metalowe, malowane proszkowo na kolor jasnego ugru, częściowo przeszklone. Hallu o stropie wspartym na czterech kolistych słupach o powierzchni pokrytej tynkiem akrylowym i pasie cegieł klinkierowych u podstawy. Na posadzce współczesne, jasnoszare szklwione płytki. Z hallu wejście na cylindryczną klatkę schodową; stopnie obłożone płytkami jak w hallu, balustrada schodów pełna, pokryta białym tynkiem akrylowym, z szaro-zielonym pasem w górnej partii; poręcz z rury stalowej niklowanej osadzonej na pionowych uchwytych. Na podestach klatki schodowej drzwi drewniane, 1 ½ skrzydłowe, metalowe, z okleiną o naśladową ciemny fornir ułożony w dużą szachownicę.

Klatka schodowa w skrzydle północnym: drzwi wejściowe wtórne, metalowe, częściowo przeszklone, malowane proszkowo na kolor ciemnego brązu. Posadzka na parterze z szaro-biało-czarnego, drobnoziarnistego polerowanego lastryko; przy wyjściu na podwórze – lastryko żółto-beżowe, ozdobione kratownicą z czarnego lastryko, na korytarzu najwyższej kondygnacji – lastryko szare z czarnymi pasami; stopnie schodów z lastryko żółto-beżowego, na podestach – małe płytki terakotowe o esowato wciętych krawędziach, w kolorze jasno-i ciemnoszarym oraz kremowym; balustrada schodów pełna, pomalowana farbą olejną kolorze żółto-kremowym, z czarnym pasem u podstawy i czarną powierzchnią górną; ścianki oddzielające podesty od okien – analogiczne. Drzwi do mieszkań dwuskrzydłowe (na najwyższej kondygnacji jednoskrzydłowe), drewniane, pełne, fornirowane, z dekoracją w formie ułożonych szachownicowo czterech dużych prostokątów na każdym ze skrzydeł. Na korytarzu najwyższej kondygnacji drzwi wtórne, metalowe, jednoskrzydłowe.

Wnętrza mieszkań bez wystroju, stolarka drzwiowa w większości wtórna.

Instalacje: c.o., wod./kan., gazowa, elektryczna, dwa dźwigi osobowe, domofony.

Wkładkę założyła: mgr Anna Radzicka-Milczewska
październik – listopad 2008

WKŁADKA DO KARTY EWIDENCYJNEJ ZABYTKÓW ARCHITEKTURY I BUDOWNICTWA

ZAŁĄCZNIK NR 3

1. Miejscowość

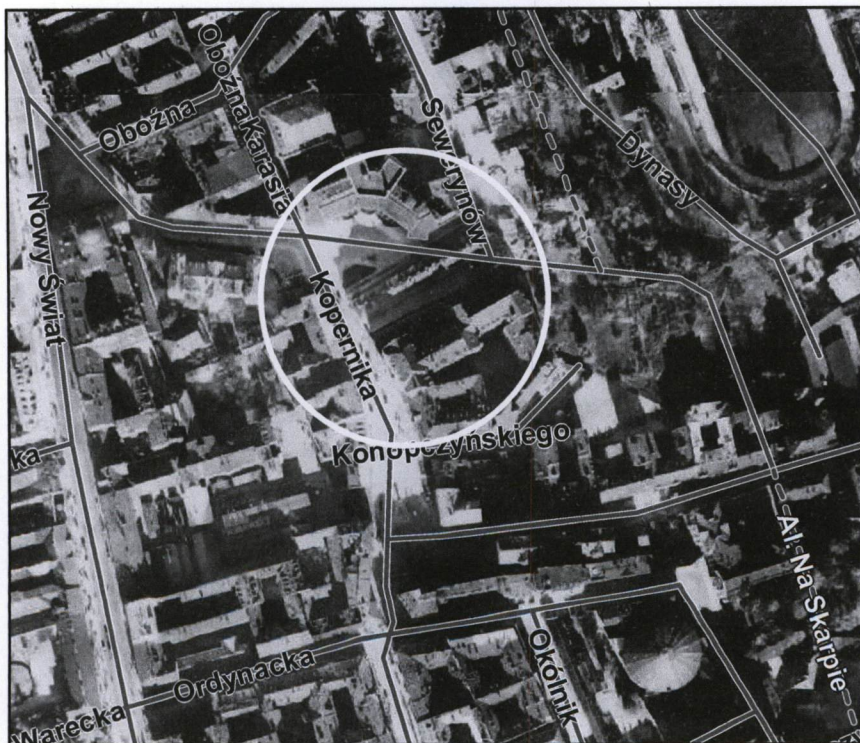
WARSZAWA
woj. mazowieckie
Dzielnica Śródmieście

5. Obiekt (nazwa jak w karcie)

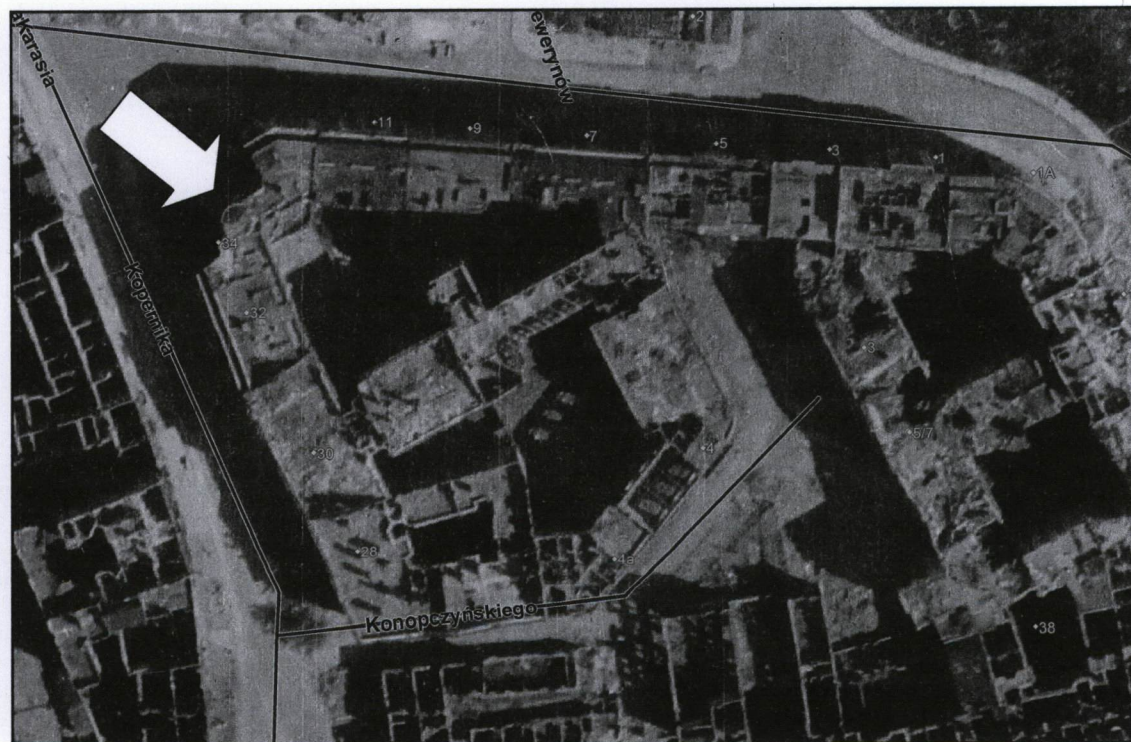
Budynek mieszkalny – kamienica
ul. Kopernika 34

6. Zawartość wkładki (nazwa materiału uzupełniającego)

Archiwalne materiały kartograficzne



Stan zabudowy na zbiegu obecnych ulic Kopernika i Bartoszewicza w 1935 r. Fragment fotoplanu Warszawy, skala oryginału 1: 2500, oryginał w : APW



Strzałką oznaczono budynek przy ulicy Kopernika 36. Fragment fotoplanu Warszawy, czerwiec 1945 r. Skala oryginału 1: 2500. Oryginał: w APW

Wkładkę założyła: mgr Anna Radźwicka-Milczewska
październik – listopad 2008

1. Miejscowość

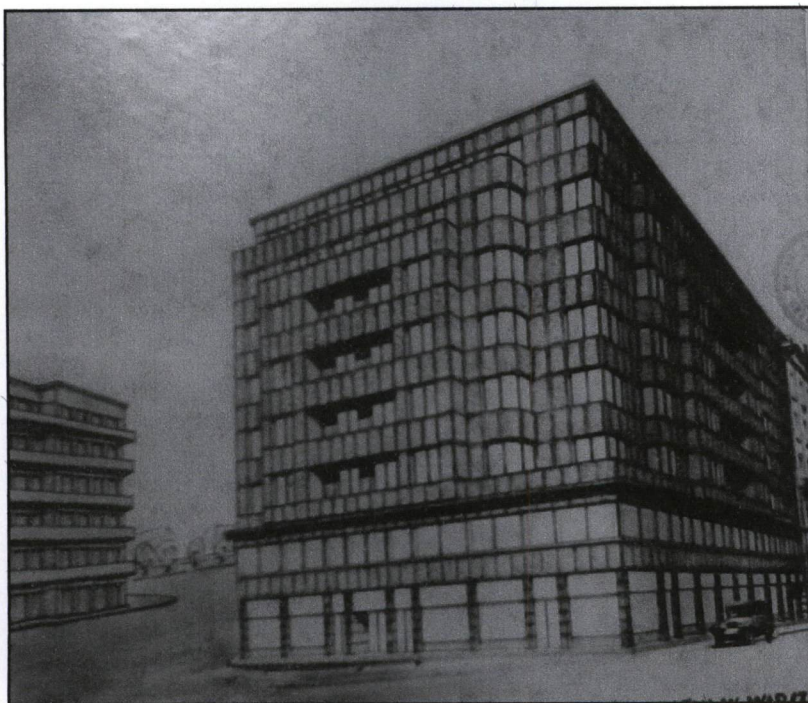
WARSZAWA
woj. mazowieckie
Dzielnica Śródmieście

5. Obiekt (nazwa jak w karcie)

Budynek mieszkalny – kamienica
ul. Kopernika nr 34

6. Zawartość wkładki (nazwa materiału uzupełniającego)

Archiwalne materiały ikonograficzne



Archiwum Akt Nowych, Ministerstwo Spraw Wewnętrznych, sygn. 3758
„Projekt szkicowy domu siedmiopiętrowego na posesji przy ulicy Kopernika 32/34 róg Sewerynów”.
proj. R. Ostoja-Chodkowski, 1936 r.

Wkładkę założyła: mgr Anna Radźwicka-Milczewska
październik – listopad 2008

1. Miejscowość

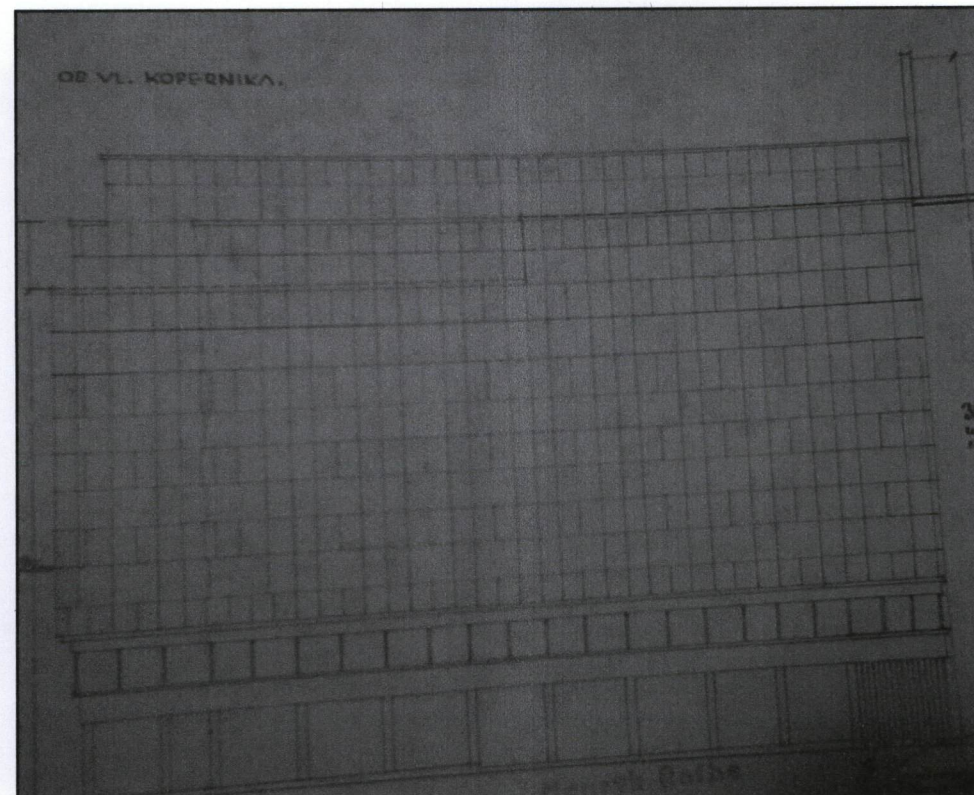
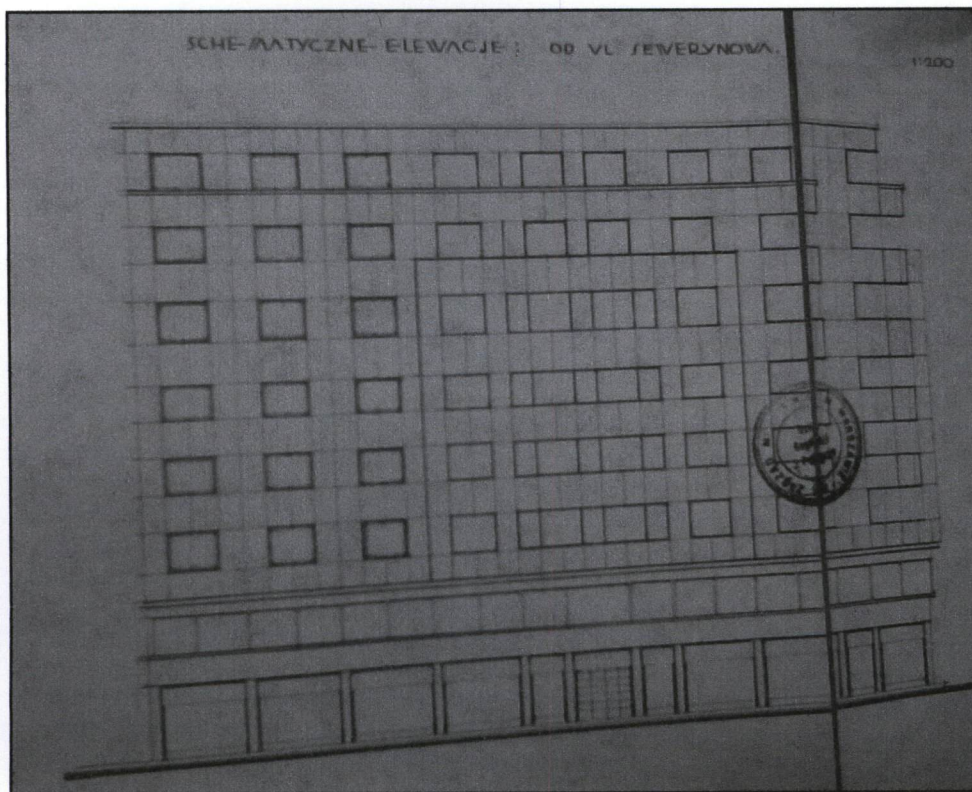
WARSZAWA
woj. mazowieckie
Dzielnica Śródmieście

5. Obiekt (nazwa jak w karcie)

Budynek mieszkalny – kamienica
ul. Kopernika nr 34

6. Zawartość wkładki (nazwa materiału uzupełniającego)

Archiwalne materiały ikonograficzne



Archiwum Akt Nowych, Ministerstwo Spraw Wewnętrznych, sygn. 3758
 „Projekt szkicowy domu siedmiopiętrowego na posesji przy ulicy Kopernika 32/34 róg Sewerynow”.
 proj. R. Ostoja-Chodkowski, 1936 r.

Wkładkę założyła: mgr Anna Radźwicka-Milczewska
 październik – listopad 2008

1. Miejscowość

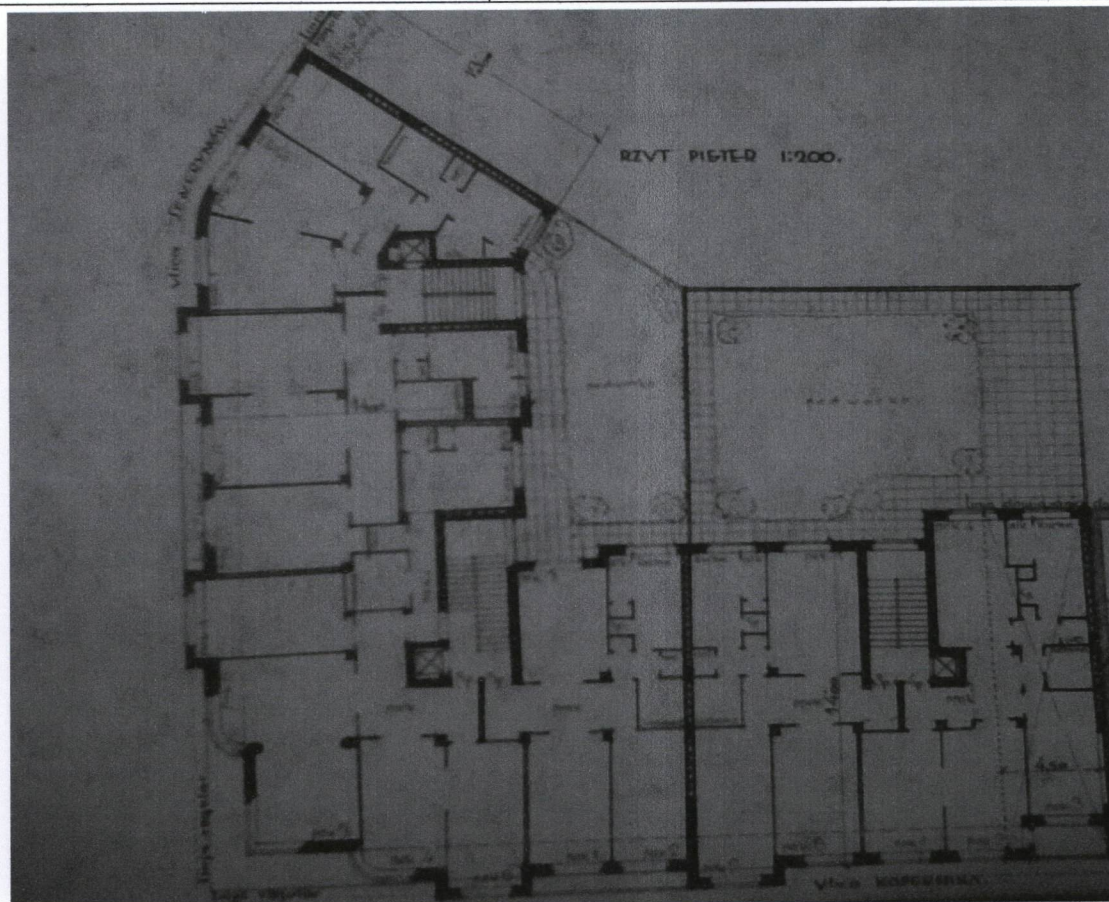
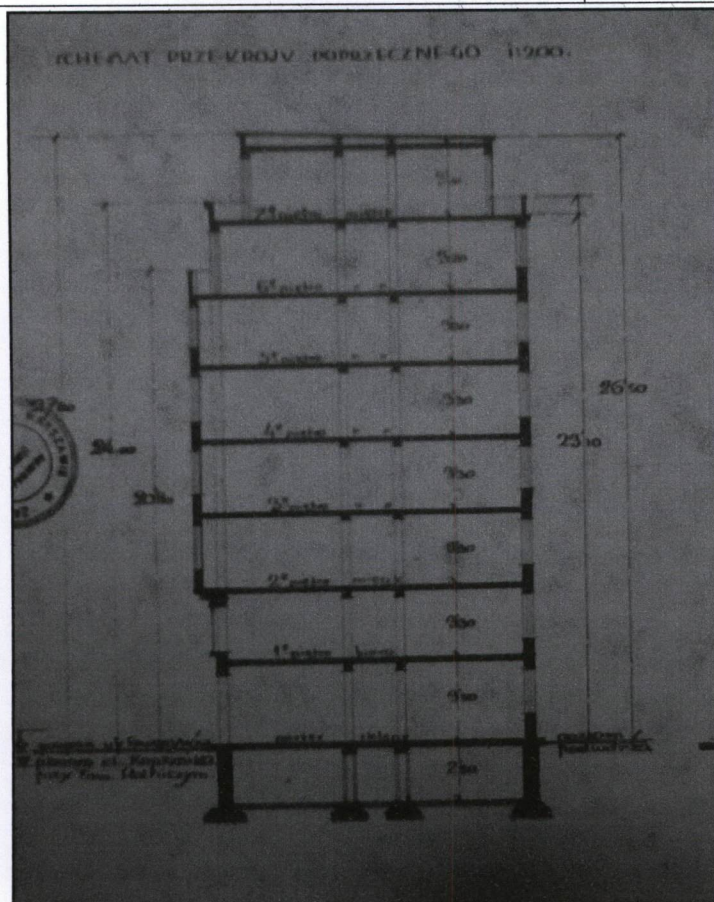
WARSZAWA
woj. mazowieckie
Dzielnica Śródmieście

5. Obiekt (nazwa jak w karcie)

Budynek mieszkalny – kamienica
ul. Kopernika nr 34

6. Zawartość wkładki (nazwa materiału uzupełniającego)

Archiwalne materiały ikonograficzne



Archiwum Akt Nowych, Ministerstwo Spraw Wewnętrznych, sygn. 3758
„Projekt szkicowy domu siedmiopiętrowego na posesji przy ulicy Kopernika 32/34 róg Sewerynow”.
proj. R. Ostoja-Chodkowski, 1936 r.

Wkładkę założyła: mgr Anna Radźwicka-Milczewska
październik – listopad 2008

1. Miejscowość

WARSZAWA
woj. mazowieckie
Dzielnica Śródmieście

5. Obiekt (nazwa jak w karcie)

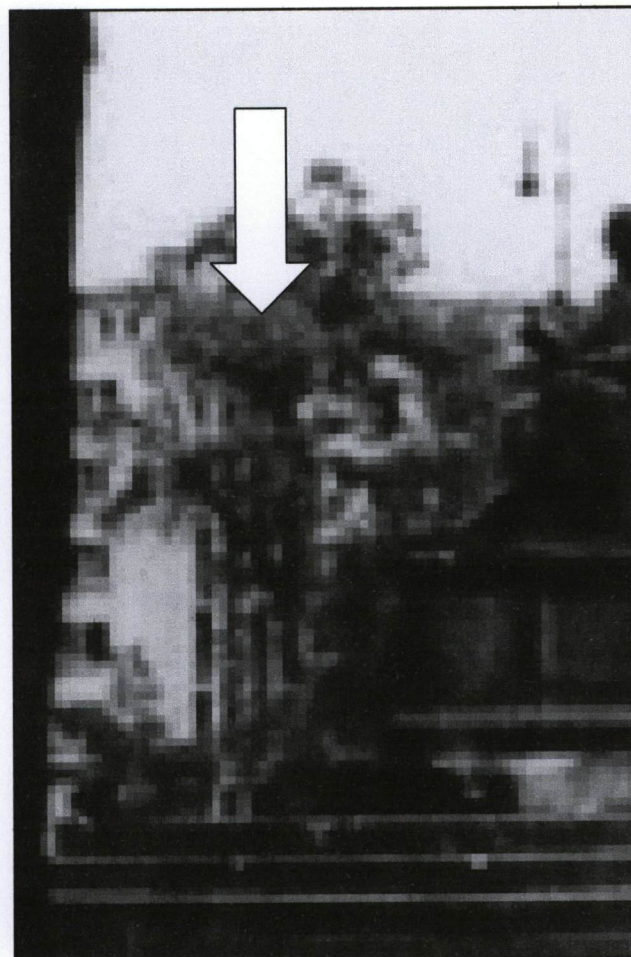
Budynek mieszkalny – kamienica
ul. Kopernika 34

6. Zawartość wkładki (nazwa materiału uzupełniającego)

Archiwalne materiały ikonograficzne



Fot. Eugeniusz Lokajski,
zdjęcie z dnia 23.08.1944 r.
z: Fototeka Muzeum Powstania Warszawskiego



Zbliżenie narożnika budynku, fragment
zdjęcia z dnia 23.08.1944 r.
Fot. Eugeniusz Lokajski, z: Fototeka
Muzeum Powstania Warszawskiego

Wkładkę założyła: mgr Anna Radźwicka-Milczewska
październik – listopad 2008

1. Miejscowość

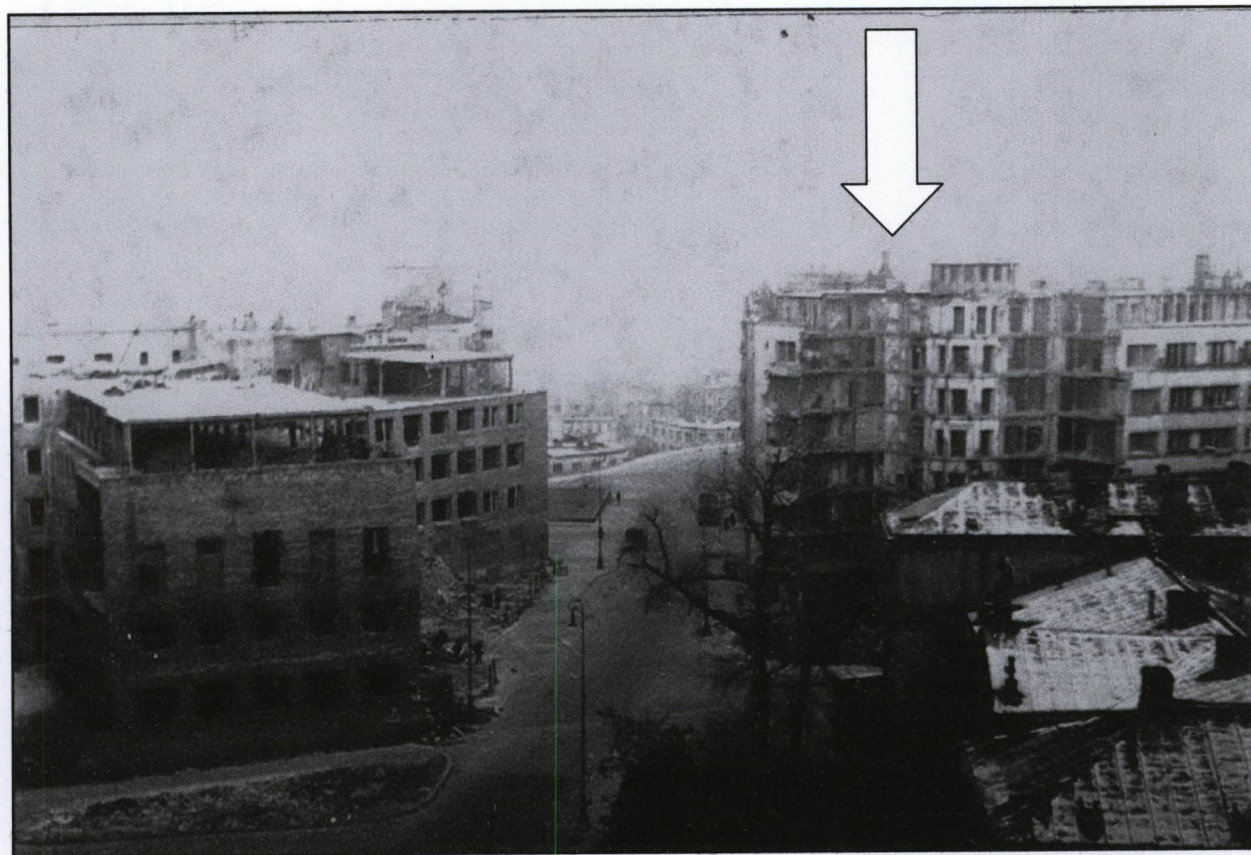
WARSZAWA
woj. mazowieckie
Dzielnica Śródmieście

5. Obiekt (nazwa jak w karcie)

Budynek mieszkalny – kamienica
ul. Kopernika 34

6. Zawartość wkładki (nazwa materiału uzupełniającego)

Archiwalne materiały ikonograficzne



Stan z początku roku 1947 r.
 Ze zbiorów Andrzeja Nicza

1. Miejscowość

**WARSZAWA
woj. mazowieckie
Dzielnica Śródmieście**

5. Obiekt (nazwa jak w karcie)

**Budynek mieszkalny – kamienica
ul. Kopernika 34**

6. Zawartość wkładki (nazwa materiału uzupełniającego)

Archiwalne materiały ikonograficzne



Stan w roku 1947 (?), repr. ze strony: /www.kzpb.com.pl

Wkładkę założyła: mgr Anna Radźwicka-Milczewska
październik – listopad 2008

1. Miejscowość

WARSZAWA
woj. mazowieckie
Dzielnica Śródmieście

5. Obiekt (nazwa jak w karcie)

Budynek mieszkalny – kamienica
ul. Kopernika 34

6. Zawartość wkładki (nazwa materiału uzupełniającego)

Zdjęcia



Wkładkę założyła: mgr Anna Radzwicka-Milczewska
 październik – listopad 2008

1. Miejscowość

WARSZAWA
woj. mazowieckie
Dzielnica Śródmieście

5. Obiekt (nazwa jak w karcie)

Budynek mieszkalny – kamienica
ul. Kopernika 34

6. Zawartość wkładki (nazwa materiału uzupełniającego)

Zdjęcia



6



7



8

Wkładkę założyła: mgr Anna Radźwicka-Milczewska
 październik – listopad 2008

1. Miejscowość

WARSZAWA
woj. mazowieckie
Dzielnica Śródmieście

5. Obiekt (nazwa jak w karcie)

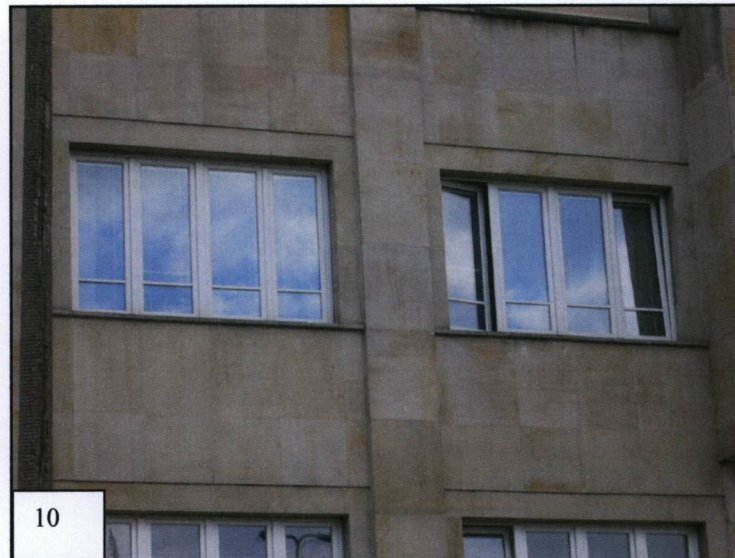
Budynek mieszkalny – kamienica
ul. Kopernika 34

6. Zawartość wkładki (nazwa materiału uzupełniającego)

Zdjęcia



9



10



11



12



13

Wkładkę założyła:
 mgr Anna Radźwicka-Milczewska
 październik – listopad 2008

1. Miejscowość

WARSZAWA
woj. mazowieckie
Dzielnica Śródmieście

5. Obiekt (nazwa jak w karcie)

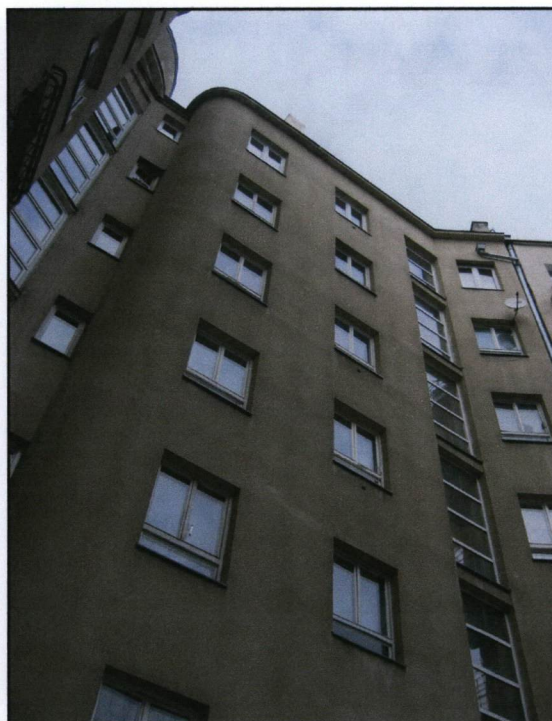
Budynek mieszkalny – kamienica
ul. Kopernika 34

6. Zawartość wkładki (nazwa materiału uzupełniającego)

Zdjęcia



14



15



16



17

Wkładkę założyła: mgr Anna Radźwicka-
 Milczewska
 październik – listopad 2008



18

1. Miejscowość

WARSZAWA
woj. mazowieckie
Dzielnica Śródmieście

5. Obiekt (nazwa jak w karcie)

Budynek mieszkalny – kamienica
ul. Kopernika 34

6. Zawartość wkładki (nazwa materiału uzupełniającego)

Zdjęcia



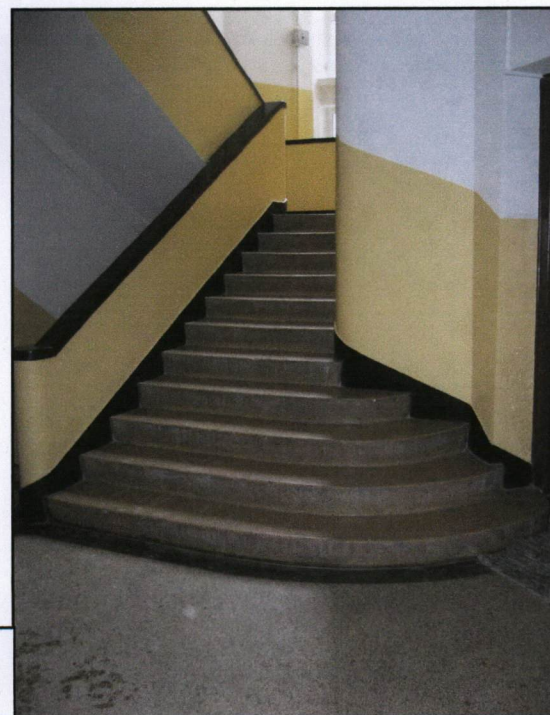
19



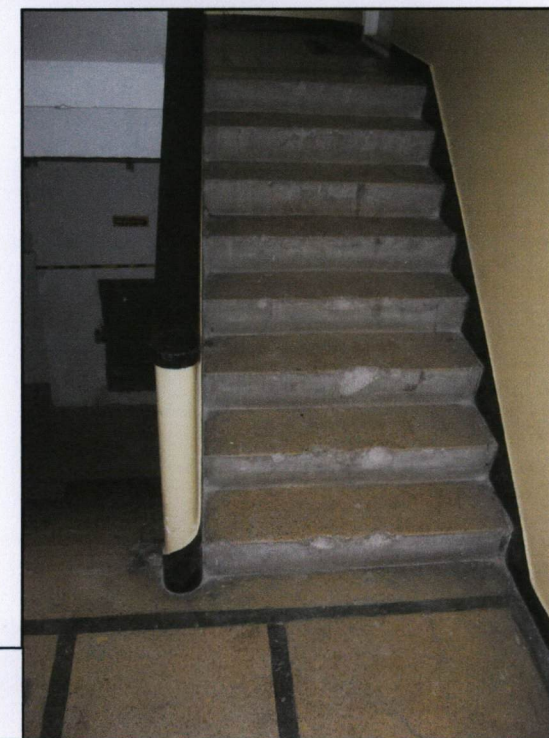
20



21



22



23

Wkładkę założyła: mgr Anna
 Radźwicka-Milczewska
 październik – listopad 2008

1. Miejscowość

WARSZAWA
woj. mazowieckie
Dzielnica Śródmieście

5. Obiekt (nazwa jak w karcie)

Budynek mieszkalny – kamienica
ul. Kopernika 34

6. Zawartość wkładki (nazwa materiału uzupełniającego)

Zdjęcia



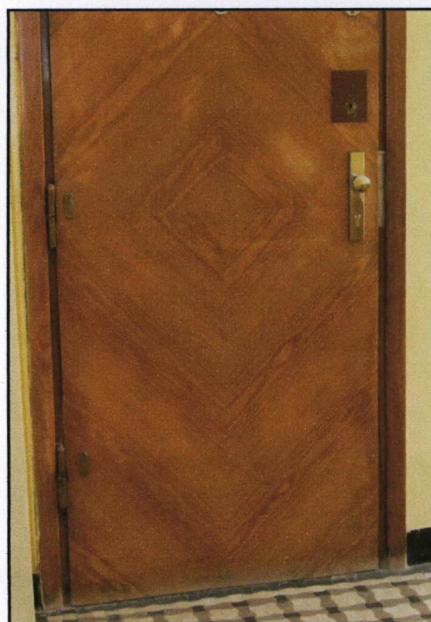
24



26



25



27

Wkładkę założyła: mgr Anna Radźwicka-Milczewska
 październik – listopad 2008

1. Miejscowość

WARSZAWA
woj. mazowieckie
Dzielnica Śródmieście

5. Obiekt (nazwa jak w karcie)

Budynek mieszkalny – kamienica
ul. Kopernika 34

6. Zawartość wkładki (nazwa materiału uzupełniającego)

Zdjęcia



28



29



30



31

Wkładkę założyła: mgr Anna Radźwicka-Milczewska
październik – listopad 2008

1. Miejscowość

WARSZAWA
woj. mazowieckie
Dzielnica Śródmieście

5. Obiekt (nazwa jak w karcie)

Budynek mieszkalny – kamienica
ul. Kopernika 34

6. Zawartość wkładki (nazwa materiału uzupełniającego)

Zdjęcia



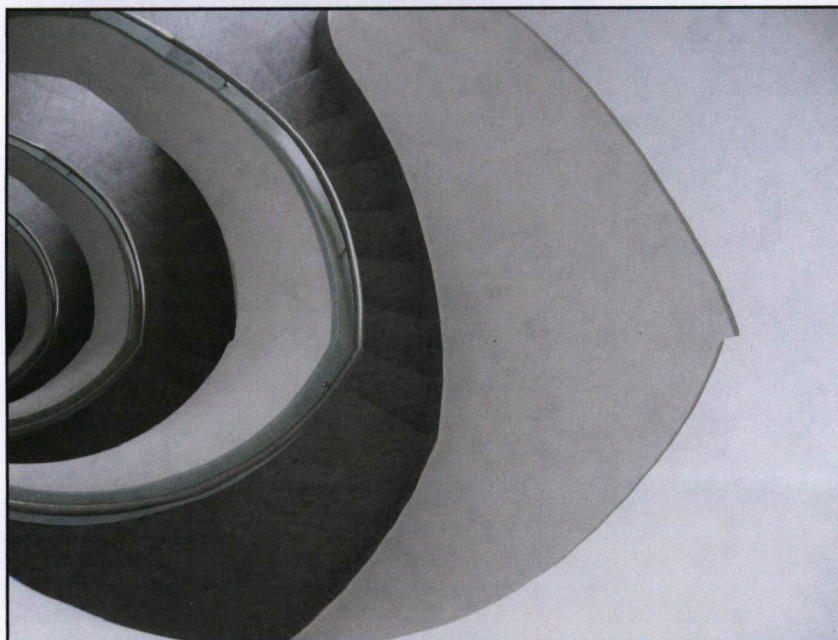
32



34



35



33

Wkładkę założyła: mgr Anna Radźwicka-Milczewska
 październik – listopad 2008

1. Miejscowość

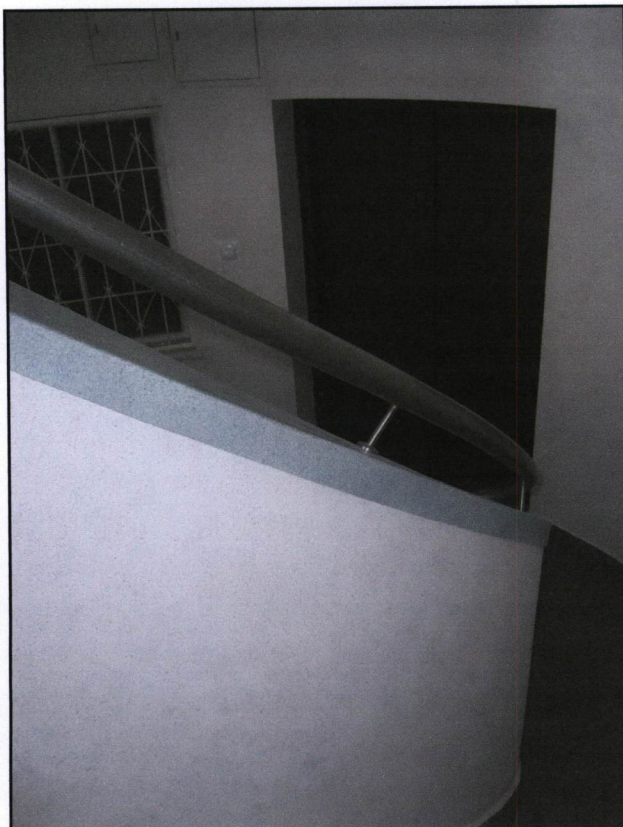
WARSZAWA
woj. mazowieckie
Dzielnica Śródmieście

5. Obiekt (nazwa jak w karcie)

Budynek mieszkalny – kamienica
ul. Kopernika 34

6. Zawartość wkładki (nazwa materiału uzupełniającego)

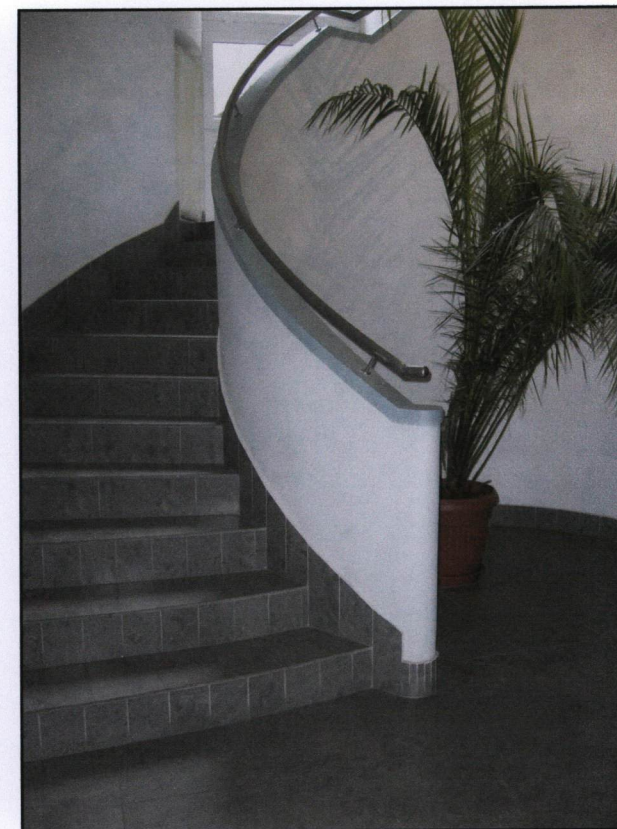
Zdjęcia



36



37



38

Wkładkę założyła: mgr Anna Radźwicka-Milczewska
 październik – listopad 2008

1. Miejscowość WARSZAWA woj. mazowieckie Dzielnica Śródmieście	5. Obiekt (nazwa jak w karcie) Budynek mieszkalny – kamienica ul. Kopernika 34	6. Zawartość wkładki (nazwa materiału uzupełniającego) Opis zdjęć
---	---	--

Opis zdjęć

- | | |
|--|---|
| <ol style="list-style-type: none"> 1. Widok narożny budynku 2. Widok narożny budynku 3. Elewacja północna 4. Fragment elewacji północnej 5. Główne wejście 6. Fragment elewacji północnej 7. Elewacja zachodnia 8. Fragment parteru elewacji północnej 9. Parter – kraty okien 10. Okna w elewacji północnej 11. Krata okna w parterze 12. Główne wejście w narożniku budynku 13. Fragment drzwi wejściowych w elewacji północnej 14. Fragment elewacji podwórzowych z oknami głównej klatki schodowej 15. Elewacja podwórzowa skrzydła północnego – fragment 16. Elewacja podwórzowa skrzydła zachodniego – fragment 17. Wyjście z głównej klatki schodowej na podwórze 18. Fragment narożnika skrzydeł z oknami głównej klatki schodowej 19. Wyjście z klatki schodowej bocznej na podwórze | <ol style="list-style-type: none"> 20. Fragment elewacji podwórzowej skrzydła zachodniego 21. Fragment elewacji podwórzowej skrzydła zachodniego 22. Klatka schodowa w skrzydle północnym 23. Klatka schodowa w skrzydle północnym 24. Klatka schodowa w skrzydle północnym 25– 27. Drzwi do mieszkań na klatce schodowej w skrzydle północnym 28 – 30. Korytarz na ostatniej kondygnacji klatki schodowej w skrzydle północnym 31. Fragment głównej klatki schodowej 32-35. Widoki głównej klatki schodowej 36-38. Główna klatka schodowa – schody i widok hallu |
|--|---|

Wkładkę założyła: mgr Anna Radźwicka-Milczewska
październik – listopad 2008

1. Miejscowość

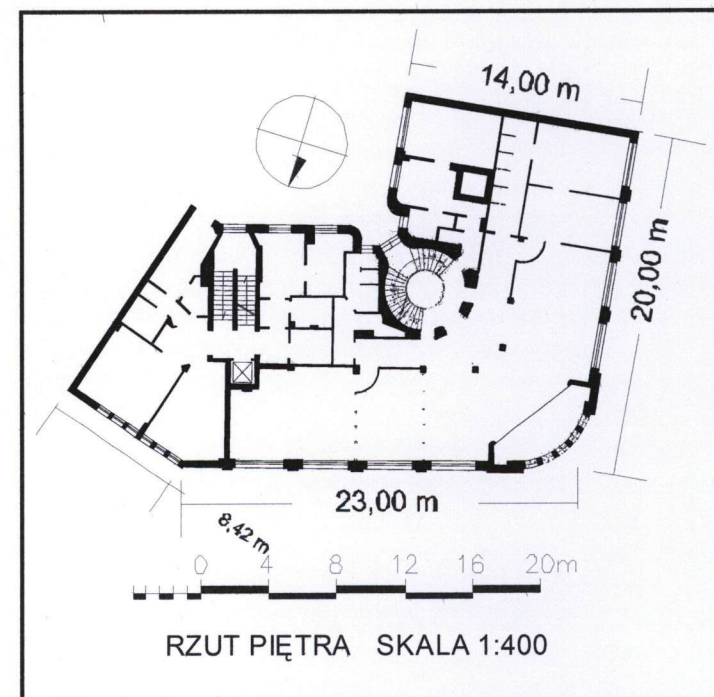
WARSZAWA
woj. mazowieckie
Dzielnica Śródmieście

5. Obiekt (nazwa jak w karcie)

Budynek mieszkalny – kamienica
ul. Kopernika 34

6. Zawartość wkładki (nazwa materiału uzupełniającego)

Rzuty budynku



Wkładkę założyła: mgr Anna Radźwicka-Milczewska
 październik – listopad 2008