

KARTA EWIDENCYJNA ZABYTKU NIERUCHOMEGO

3. Miejscowość

WARSZAWA

21.25

1. Nazwa

**BUDYNEK MIESZKALNY WIELORODZINNY
/d. DOM PODOFICERSKI/**

2. Czas powstania

1930-33

4. Adres

ul. R. KRAJEWSKIEGO 2

nr ewidencyjny działki 10, obręb 7-01-21
nr księgi wieczystej [REDACTED]

5. Przynależność administracyjna

województwo **MAZOWIECKIE**
powiat **WARSZAWA**
gmina **DZIELNICA ŻOLIBORZ**

6. Współrzędne geograficzne

**52° 15' N
20° 58' E**

7. Właściciel i jego adres

**m.st. Warszawa,
Wspólnota Mieszkaniowa**

8. Użytkownik i jego adres

**WSPÓLNOTA MIESZKANIOWA KRAJEWSKIEGO 2;
ZAKŁAD GOSPODAROWANIA NIERUCHOMOŚCIAMI
W DZIELNICY ŻOLIBORZ, UL. MARII KAZIMIERY 1**

9. Formy ochrony

GMINNA EWIDENCJA ZABYTKÓW

10. Stan zachowania

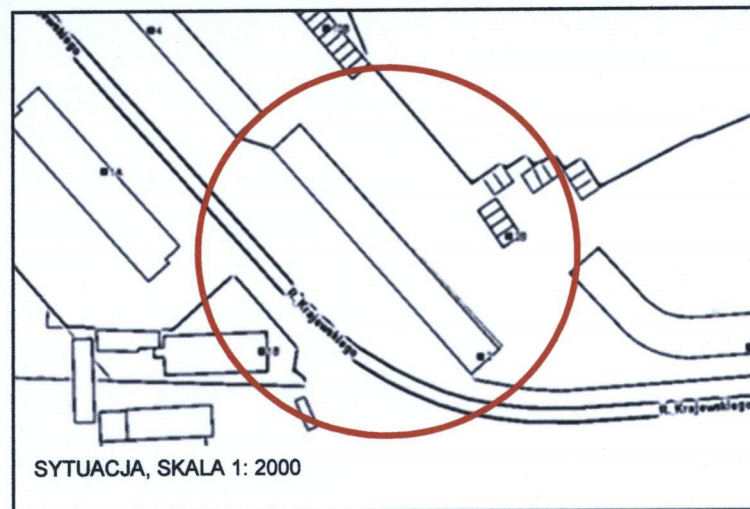
Stan techniczny dobry.



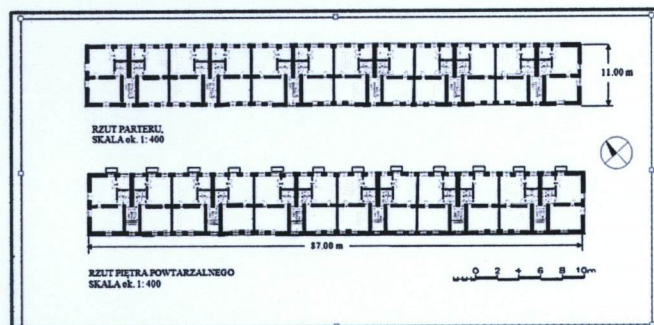
**WIDOK NAROŻNY ELEWACJI ZACHODNIEJ
I BOCZNEJ (POŁUDNIOWEJ)**



ORIENTACJA, SKALA 1: 20 000



SYTUACJA, SKALA 1: 2000



Wielorodzinny dom przy ul. **Krajewskiego 2**, został wzniesiony z inicjatywy i środków Funduszu Kwaterunku Wojskowego.

Fundusz Kwaterunku Wojskowego powołany został przez marszałka Józefa Piłsudskiego w 1927 r., a jego podstawowym zadaniem była budowa oraz administrowanie budynkami zamieszkanymi przez żołnierzy zawodowych. Fundusz ustalał szczegółowe normy budowy mieszkań dla żonatych żołnierzy: podoficerom należało się mieszkanie dwu-trzyizbowe o powierzchni od 30 do 50 m², oficerom młodszym (do stopnia majora) mieszkanie do 90 m², a oficerom starszym do 120 m².

Zespół domów osiedla Kwaterunku Wojskowego na Żoliborzu (Krajewskiego 2, 2a, 4; Dymińska 9, 10, 10A) powstał na terenach wojskowych, położonych nieopodal Cytadeli. Ogólną koncepcję zagospodarowania osiedla opracował na początku lat 30.XX w. Edgar Norwerth, bardziej szczegółowy plan terenu sporządziła Maryla Buckiewiczówna, pracownik Wydziału Regulacyjnego (pracowni urbanistycznej) magistratu.

Budynek przy ul. Krajewskiego 2 przeznaczony dla podoficerów wybudowany został w latach **1930-1933** według projektu architekta **Aleksandra Kapuścińskiego** (1888-1946). Dom pomieścił 60 lokali mieszkalnych o powierzchni 56,2 m², każde z mieszkań miało balkon wychodzący na podwórze.

W 1944 r. w czasie Powstania Warszawskiego zburzony został południowy fragment domu – na odcinku od południowej ściany szczytowej do skrajnej od pd. klatki schodowej. Po zakończeniu wojny odbudowano zniszczoną część budynku odtwarzając jego pierwotną formę architektoniczną.

Określenie stylu: funkcjonalizm

Sytuacja – budynek wolnostojący, położony w południowo-wschodniej części dzielnicy Żoliborz usytuowany nieopodal fosy Cytadeli po wschodniej stronie środkowego odcinka ulicy Krajewskiego.

Materiał konstrukcja: budynek podpiwniczony, ściany piwnic z cegły; ściany nośne murowane z cegły pełnej ceramicznej na zaprawie cementowo-wapiennej, na elewacjach szara cegła cementowa i ciemnobrązowy klinkier; kominy murowane z cegły, otynkowane. Balkony betonowe płytowe, balustrady balkonów metalowe ażurowe z kształtowników stalowych. Stropy ceramiczno-żelbetowe typu Kleina; klatki schodowe: schody dwubiegowe, ognioodporne, spoczniki i biegi z elementów prefabrykowanych; balustrada schodów z prętów stalowych, stropodach, dach kryty papą termozgrzewalną, obróbki blacharskie, rynny i rury spustowe z blachy ocynkowanej. Okna: nieliczna oryginalna stolarka okienna drewniana, półskrzynkowa; stolarka wtórna z PCV. Drzwi do klatek schodowych wtórne, metalowe; drzwi do mieszkań: jednoskrzydłowe płytowe w większości współczesne z różnych materiałów. Posadzki, podłogi: schody i podesty z lastriko na podeście parteru wtórne płytki gresowe; w mieszkaniach – deski, klepka dębowa, w sanitariatach terakota.

Rzut: budynek na planie silnie wydłużonego, wąskiego prostokąta (wymiary: 87 x 11 m), usytuowany na osi pn./zach. – pd./wsch., złożony z 6 identycznych segmentów zorganizowanych wokół klatek schodowych o schodach dwubiegowych; w każdym segmencie z podestu wejście do dwóch mieszkań o układzie pomieszczeń stanowiących swe lustrzane odbicie, złożonych z przedpokoju, dwóch pokoi (jeden w trakcie frontowym, drugi – w podwórzowym), łazienki i kuchni.

Bryła: zwarta, V-kondygnacyjna, nakryta niemal płaskim dachem dwuspadowym, budynek podpiwniczony, część poddasza wtórnie zaadaptowana na cele użytkowe. Elewacja tylna urozmaicona niewielkimi balkonami o prostokątnych płytach.

Elewacje.

Fasada (elewacja zachodnia): V-kondygnacyjna, 28-osiowa, z wejściami do klatek schodowych umieszczonymi na osiach 2, 7, 12, 17, 22, 27. Elewacje z szarej cegły cementowej ułożonej w wąż krzyżowy, w partii nadproży otworów pasy z pionowych wozówek; wysoki cokół, szerokie obramienia wejść do klatek schodowych oraz pionowe pasy ujmujące okna klatek schodowych wykonane z ciemnobrązowej cegły klinkierowej. Drzwi wejściowe umieszczone w płycinie, ujętej obramieniem z małych cegieł klinkierowych, po bokach z szerokim i wysokim, lekko zryzalitowanym obramieniem, po bokach w formie pasów szerokich na sześć dużych pionowo ułożonych wozówek, od góry połączone wąskim gzymsem, poniżej którego płycina z plastyczną dekoracją z pionowych pasów z wąskich cegieł klinkierowych. Po bokach okien klatki schodowej na całej wysokości elewacji po sześć pasów z ustawionych pionowo cegieł klinkierowych. Okna prostokątne, pionowe, dwuskrzydłowe, nieliczne drewniane skrzynkowe, niektóre 6-kwaterowe, w przeważającej większości okna z PCV; ponad kondygnacją V, w osiach 3-6 od południa wtórnie wybite, mniejsze, prostokątne poziome okna adaptowanego poddasza; okienka piwnic małe, prostokątne, poziome; drzwi do klatek schodowych wtórne, metalowe, częściowo przeszklone. Nad drzwiami wtórne, łukowo wygięte daszki z poliwęglanu, na stalowych wspornikach. Cd na załączniku nr 1

14. Kubatura	15. Powierzchnia użytkowa	16. Przeznaczenie pierwotne	17. Użytkowanie obecne
16.800 m ³	3.417 m ²	mieszkalne	mieszkalne
18. Akta archiwalne (rodzaj akt, numer i miejsce przechowywania)		19. Źródła ikonograficzne (rodzaj, miejsce przechowywania)	
<ul style="list-style-type: none"> Dokumentacje techniczne, inwentaryzacje, przeglądy budynku – w archiwum administratora obiektu, ul, Krajewskiego 2, 6-klatka schodowa. 		<ul style="list-style-type: none"> Plan Warszawy (tzw. hipoteczny), 1935-40, skala 1: 2500; w: Archiwum Państwowe m.st. Warszawy (APW) Fotoplan Warszawy z czerwca 1945 r., skala 1:2500 w: Archiwum Państwowe m.st. Warszawy 	
20. Bibliografia		21. Uwagi	
<ul style="list-style-type: none"> Budownictwo wojskowe 1918-1935, pr. zb. pod red. Aleksandra Króla, Warszawa 1936 Domy mieszkalne Funduszu Kwaterunku Wojskowego. Sprawozdanie 1930-1933, Warszawa 1934 Heyman Ł., Nowy Żoliborz 1918-39. Architektura-urbanistyka, Wrocław 1976 Leśniakowska M., Architektura w Warszawie, Warszawa 1989 Pawłowski T, Zieliński J., Żoliborz. Przewodnik historyczny, Warszawa 2008 			

22. Stan zachowania

Wykaz wykonanych prac remontowo-budowlanych:

- ok. 1945 r. – odbudowa zburzonej południowej części budynku
- od lat 90. XX w. sukcesywna wymiana stolarki okiennej
- ok. 2005 r. – naprawa i częściowa wymiana pokrycia dachu, adaptacja części poddasza na cele mieszkalne i użytkowe; malowanie klatek schodowych, wymiana drzwi do klatek schodowych;
- 2010 r. – wymiana instalacji c.o.; reperacja uszkodzeń partii cokołowej budynku, wtórne wprowadzenie w tej partii tynku w kolorze szaro-niebieskim.

Stan techniczny budynku dobry, stan estetyczny elewacji niezadowalający. Elewacje z szarej cegły silnie zabrudzone, pociemniałe, w kilku partiach widoczne rozspojenia ceglanego wątku.

Klinkierowe oblicowanie na elewacji bocznej północnej pomalowane farbą; przy skrzynkach instalacyjnych umieszczonych w cokole fasady ubytki oryginalnego oblicowania uzupełnione zwykłą cegłą; w kilku miejscach elewacja zanieczyszczona graffiti.

23. Istniejące zagrożenia, najpilniejsze postulaty konserwatorskie

Remont konserwatorski elewacji.

Zalecane przywrócenie w partii cokołowej elewacji tylnej i bocznej południowej oblicowania z ciemnobrązowej cegły klinkierowej.

24. Adnotacje o inspekcjach, informacje o zmianach (daty, imiona i nazwiska wypełniających)

25 Opracowanie karty ewidencyjnej (autor, data i podpis)

Tekst: mgr Anna Radźwicka-Milczewska

Plany i rysunki: na podstawie inwentaryzacji z archiwum administratora budynku – opracowała jw.

Fotografie; jw., lipiec - wrzesień 2012 r.

*Wykonano z funduszy
Miasta Stołecznego Warszawy*

26. Załączniki

6 załączników

ZAŁĄCZNIK DO KARTY EWIDENCYJNEJ

Nr 1

1. Miejscowość WARSZAWA	5. Nazwa zabytku (jak w karcie) adres BUDYNEK MIESZKALNY WIELORODZINNY /d. DOM PODOFICERSKI/ UL KRAJEWSKIEGO 2	6. Zawartość załącznika cd opisu obiektu
2. Gmina /DZIELNICA ŻOLIBORZ		
3. Powiat WARSZAWA		
4. Województwo MAZOWIECKIE		

Elewacja tylna (wschodnia): V-kondygnacyjna 34-osiowa, z szarej cegły cementowej, układ wążku jak w fasadzie, cokół wtórnie otynkowany. W kondygnacjach II-V co dwie osie umieszczone balkony o prostokątnych płytach, z otwory balkonowe obramione szerokimi pasami z cegieł klinkierowych. W pozostałych osiach elewacji prostokątne pionowe dwuskrzydłowe okna, nieliczne drewniane półskrzynkowa, pozostałe z PCV.

Elewacje boczne: dwuosiowe, w elewacji północnej wtórnie wprowadzone otwory VI kondygnacji (z adaptowanego poddasza), na tej elewacji oblicowanie cokołu pomalowane brązową farbą olejną.

Wnętrza.

Klatki schodowe: stopnie i podesty z jasnoszarego polerowanego lastryko, w sieniach współczesne płytki gresowe; balustrady schodów proste, z pionowych kształtowników stalowych; drzwi do mieszkań płytowe, w większości wymienione na współczesne, z różnych materiałów.

W mieszkaniach drzwi płytowe, część z przeszkleniami, na podłogach parkiet.

Instalacje: c.o., wod. kan., gazowa, elektryczna, domofony.

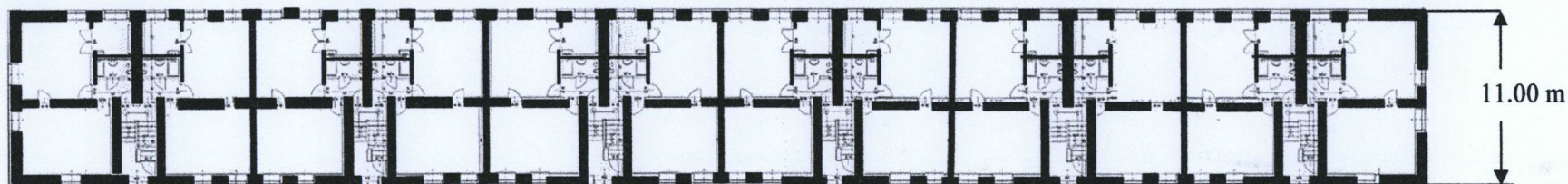


Fragment fotomapy Warszawy. Strzałką wskazano budynek przy ul. Krajewskiego 2.
Repr. z: maps.google.pl

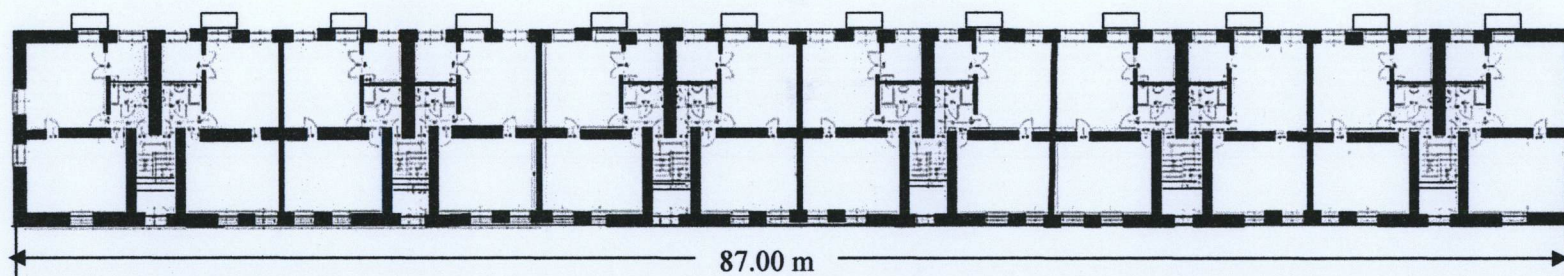
ZAŁĄCZNIK DO KARTY EWIDENCYJNEJ

Nr 2

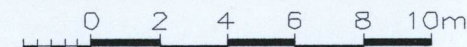
1. Miejscowość WARSZAWA	5. Nazwa zabytku (jak w karcie) adres BUDYNEK MIESZKALNY WIELORODZINNY, /d. DOM PODOFICERSKI/ UL KRAJEWSKIEGO 2	6. Zawartość załącznika RZUTY BUDYNKU
2. Gmina /DZIELNICA ŻOLIBÓRZ		
3. Powiat WARSZAWA		
4. Województwo MAZOWIECKIE		

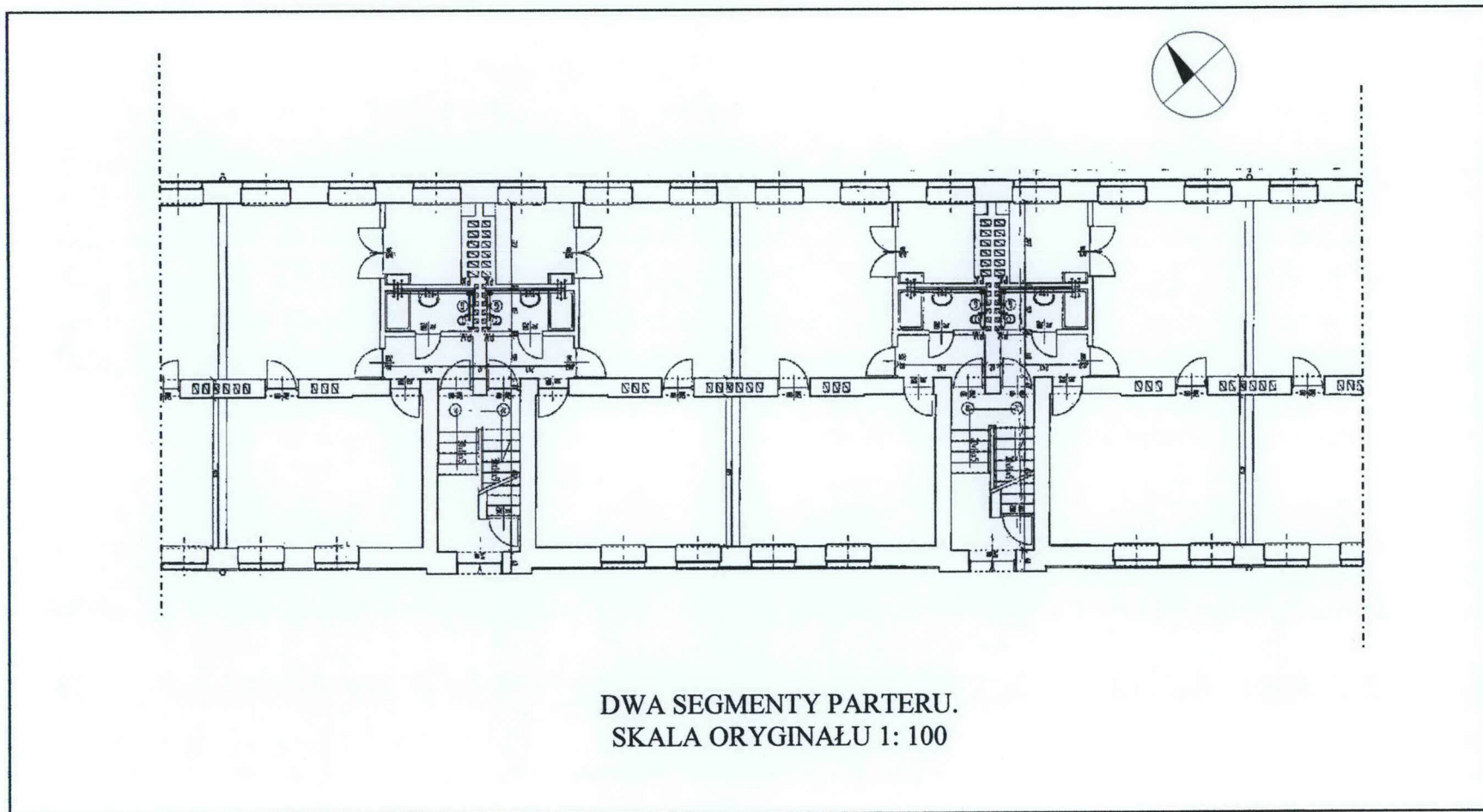


RZUT PARTERU,
SKALA ok. 1: 400



RZUT PIĘTRA POWTARZALNEGO
SKALA ok. 1: 400



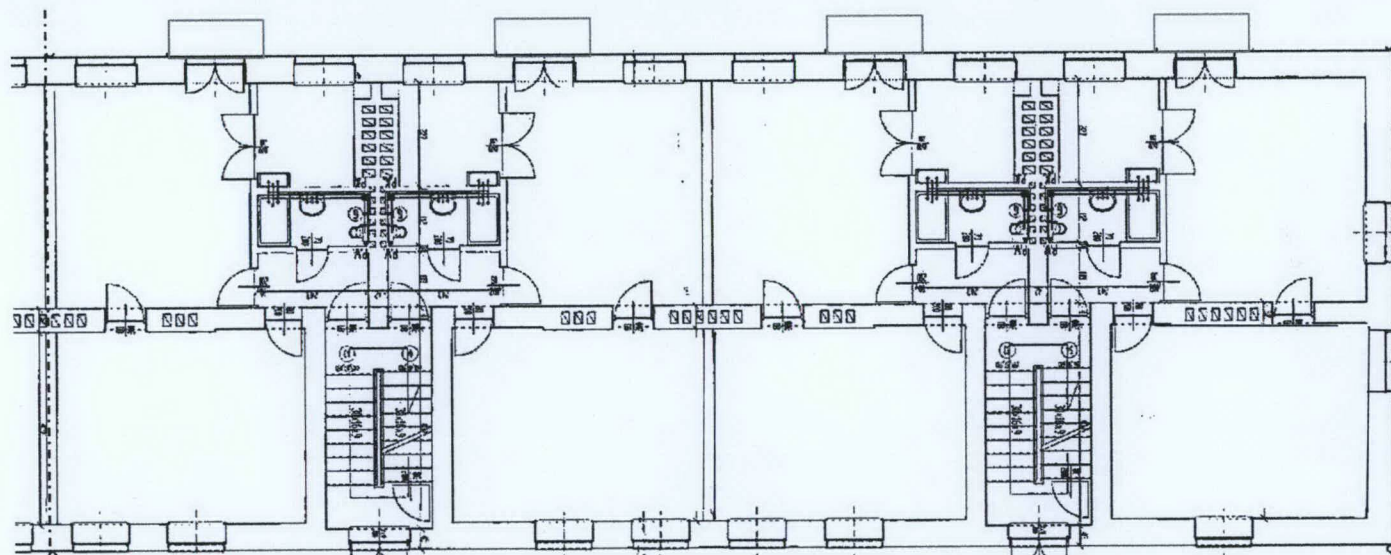


Opracowanie załącznika :mgr Anna Radźwicka-Milczewska, 2012 r.

ZAŁĄCZNIK DO KARTY EWIDENCYJNEJ

Nr 3

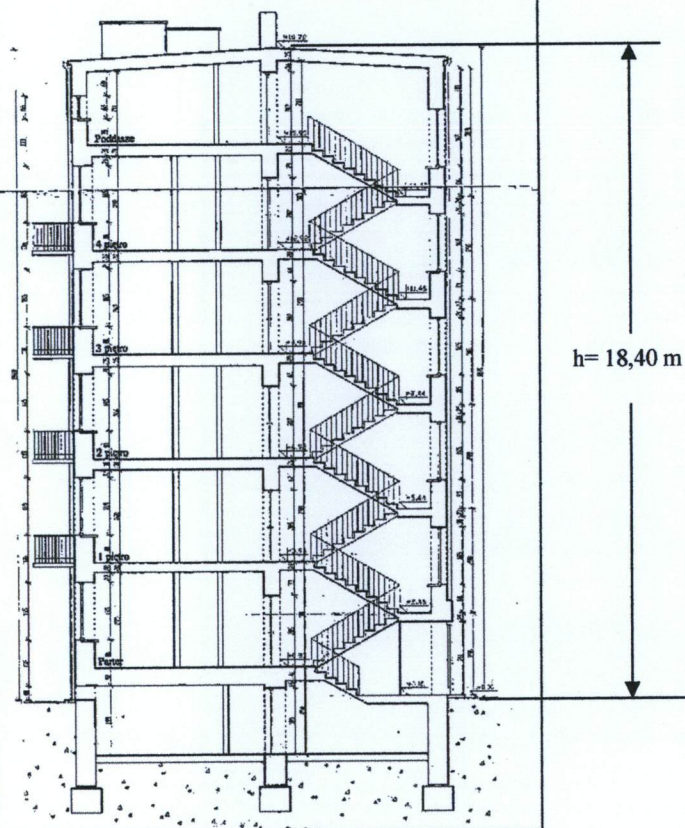
1. Miejscowość WARSZAWA	5. Nazwa zabytku (jak w karcie) adres BUDYNEK MIESZKALNY WIEŁORODZINNY, /d. DOM PODOFICERSKI/ UL KRAJEWSKIEGO 2	6. Zawartość załącznika RZUT BUDYNKU - FRAGMENT
2. Gmina /DZIELNICA ŻOLIBÓRZ		
3. Powiat WARSZAWA		
4. Województwo MAZOWIECKIE		



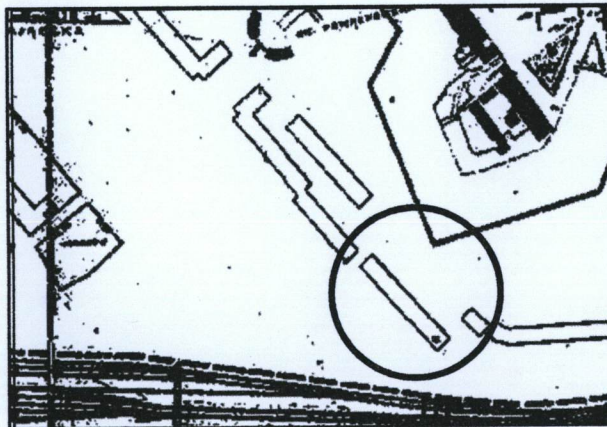
DWA SEGMENTY PIĘTRA
SKALA ORYGINAŁU 1: 100

ARCHIWALNE MATERIAŁY KARTOGRAFICZNE

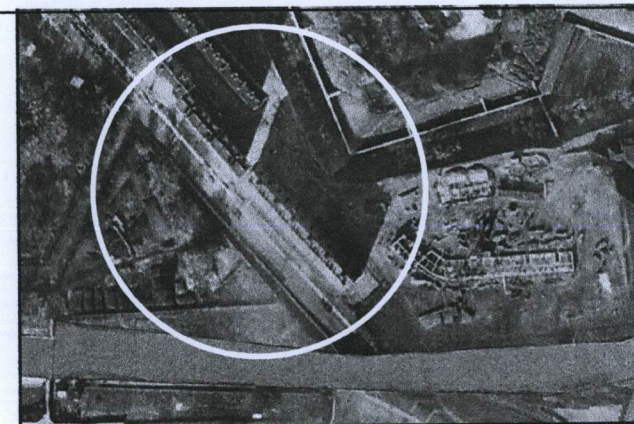
Przekrój A-A.



PRZEKRÓJ, SKALA ORYGINAŁU 1:100

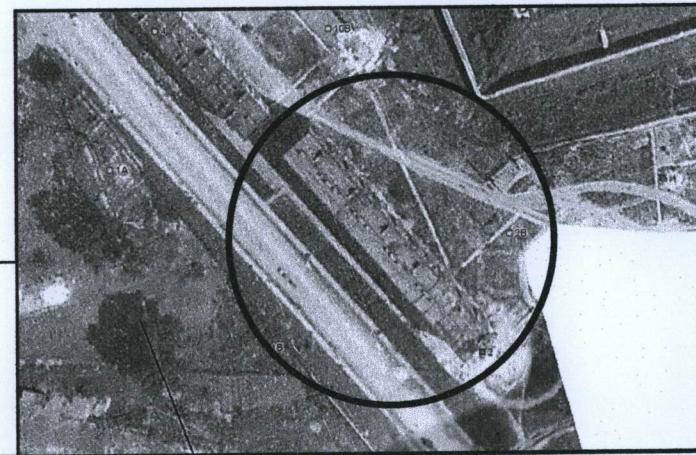


Fragment planu Warszawy, 1936-40 (tzw. plan hipoteczny), skala oryginału 1: 2500, oryginał w APW. Kółkiem zaznaczono budynek przy ul. Krajewskiego 2



Fragment fotoplanu planu Warszawy, 1935, skala oryginału 1: 2500, oryginał w APW. Kółkiem zaznaczono budynek przy ul. Krajewskiego 2

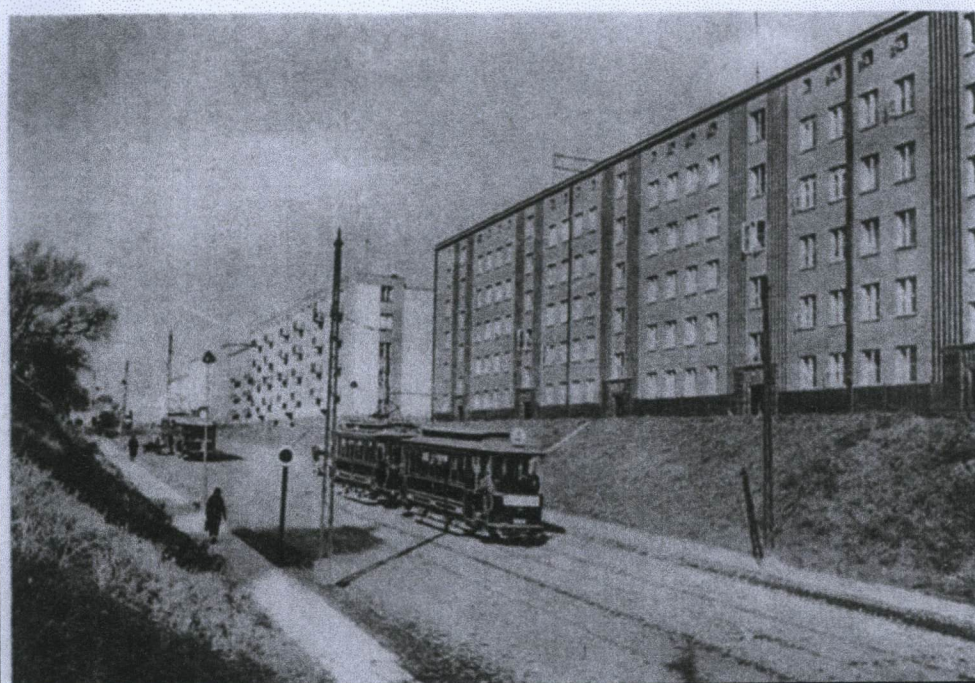
Fragment fotoplanu planu Warszawy, 1935, skala oryginału 1: 2500, oryginał w APW. Kółkiem zaznaczono budynek przy ul. Krajewskiego 2



ZAŁĄCZNIK DO KARTY EWIDENCYJNEJ

Nr 4

1. Miejscowość WARSZAWA	5. Nazwa zabytku (jak w karcie) adres BUDYNEK MIESZKALNY WIELORODZINNY, /d. DOM PODOFICERSKI/ UL KRAJEWSKIEGO 2	6. Zawartość załącznika ARCHIWALNE MATERIAŁY IKONOGRAFICZNE
2. Gmina /DZIELNICA ŻOLIBÓRZ		
3. Powiat WARSZAWA		
4. Województwo MAZOWIECKIE		



Budynek przy ul. Krajewskiego 2, ok. 1936 r.
repr: <http://zoliborz.net>



Budynek przy ul. Krajewskiego 2, ok. 1945 r.,
Repr. z: www.kolejkamarecka.pun.pl/

1. Miejscowość WARSZAWA	5. Nazwa zabytku (jak w karcie) adres BUDYNEK MIESZKALNY WIELORODZINNY, /d. DOM PODOFICERSKI/ UL KRAJEWSKIEGO 2	6. Zawartość załącznika ZDJĘCIA
2. Gmina DZIELNICA ZOLIBORZ		
3. Powiat WARSZAWA		
4. Województwo MAZOWIECKIE		



1- 4. Widoki elewacji frontowej.

ZAŁĄCZNIK DO KARTY EWIDENCYJNEJ

Nr 5a

1. Miejscowość WARSZAWA	5. Nazwa zabytku (jak w karcie) adres BUDYNEK MIESZKALNY WIELORODZINNY, /d. DOM PODOFICERSKI/ UL KRAJEWSKIEGO 2	6. Zawartość załącznika ZDJĘCIA
2. Gmina DZIELNICA Żoliborz		
3. Powiat WARSZAWA		
4. Województwo MAZOWIECKIE		



8



9



10



11

8 – 11. Fragmenty elewacji tylnej
(wschodniej).

Opracowanie załącznika: mgr Anna Radźwicka-Milczewska, 2012 r.



**ZAŁĄCZNIK
NR 5**

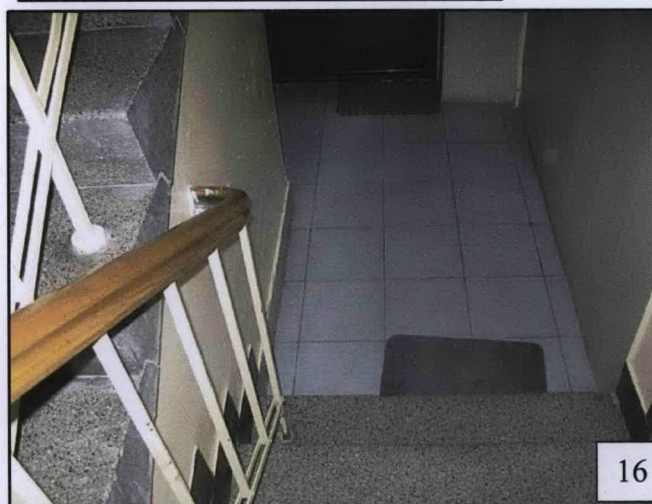
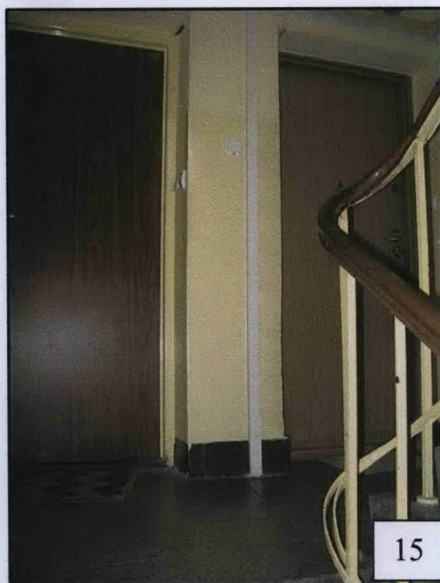
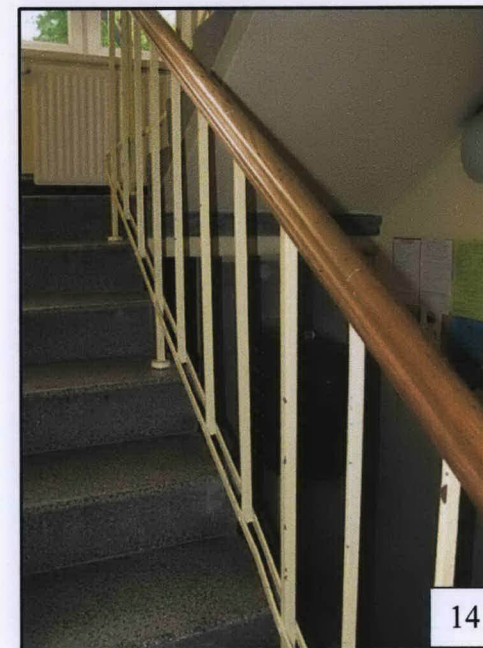
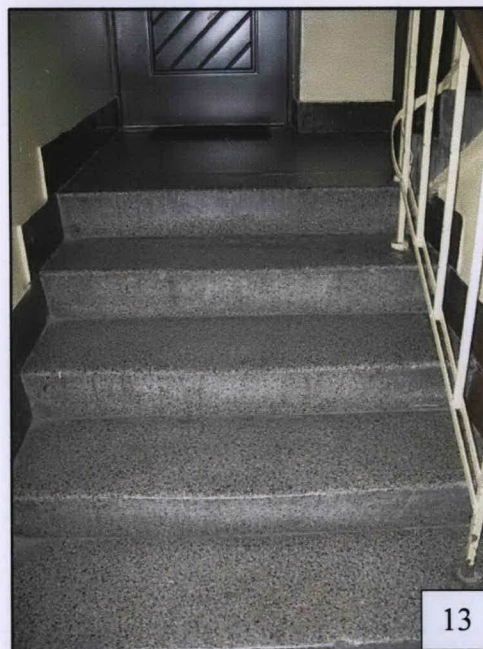


5. Fragment elewacji frontowej i bocznej
(południowej).
6, 7. Elewacja tylna (wschodnia)

ZAŁĄCZNIK DO KARTY EWIDENCYJNEJ

Nr 6

1. Miejscowość WARSZAWA	5. Nazwa zabytku (jak w karcie) adres BUDYNEK MIESZKALNY WIELORODZINNY, /d. DOM PODOFICERSKI/ UL KRAJEWSKIEGO 2	6. Zawartość załącznika ZDJĘCIA
2. Gmina DZIELNICA ZLIBORZ		
3. Powiat WARSZAWA		
4. Województwo MAZOWIECKIE		



12. Drzwi do klatki schodowej.
13 – 16. Wnętrze klatki schodowej.