

1. Obiekt **Gazownia Na Woli**

KOTŁOWNIA CENTRALNA

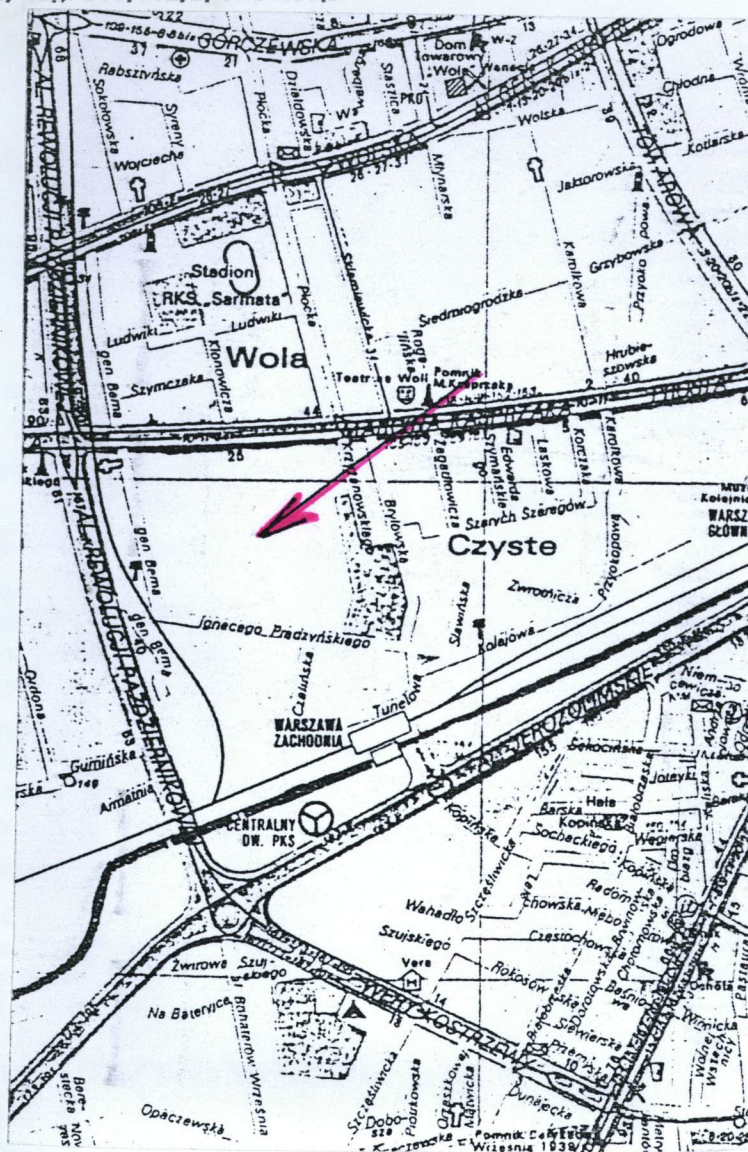
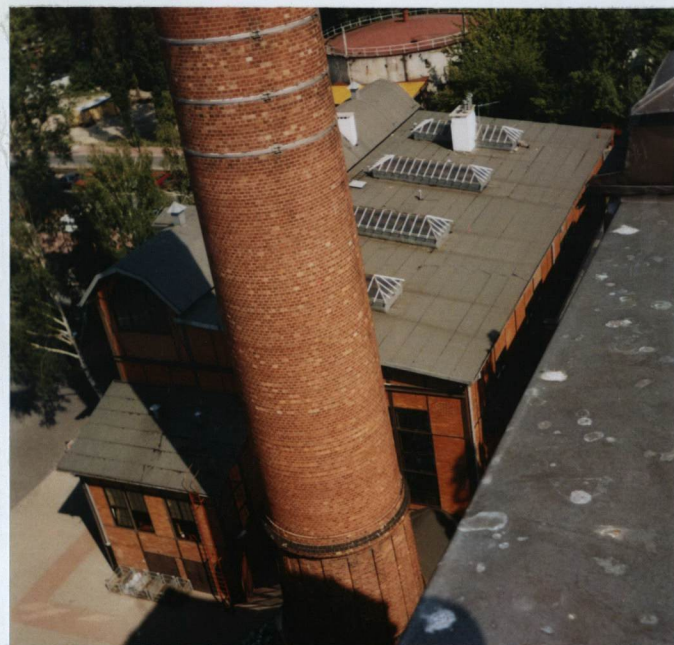
2. Czas powstania

ok. 1925 r.

3. Miejscowość

WARSZAWA

11. Widok ogólny od pld. zach., neg. 900/514/1; widok od pld.-wsch., neg. 900/532/2; orientacja



4. Adres

ul. Kasprzaka 25
Warszawa

nr hipoteczny

5. Przynależność administracyjna

województwo warszawskie

gmina

Centrum
Warszawa-Wola

6. Poprzednie nazwy miejscowości

Warszawa

7. Przynależność administracyjna

przed 1 VI 1975

województwo warszawskie

powiat

Warszawa

8. Właściciel i jego adres

Polskie Górnictwo Nafty i Gazu SA w
Warszawie

00-412 Warszawa, ul. Kruczkowskiego 2

9. Użytkownik i jego adres

Mazowiecki Okręgowy Zakład
Gazownictwa

"Gazownia na Woli",
ul. Kasprzaka 25

10. Rejestr zabytków

Nr 884

data 13.05.1975

12. Autorzy, historia obiektu, określenia stylu

W okresie międzywojennym w Gazowni na Woli system produkcji pary technologicznej uległ centralizowaniu. W miejsce pięciu rozproszonych kotłowni, wybudowano w 1925 r. kotłownię centralną. Zainstalowano w niej 4 kotły wodno-rurkowe typu Steinmüllera (łączna powierzchnia ogrzewalna 1000 m²). Wykonawcą była firma Borman, Szwede i S-ka.

W 1930 r. w pobliżu zachodniej elewacji aparatuwni i chłodnic gazu wzniesiono mały budynek rozdzielni pary technologicznej. Po wstrzymaniu produkcji gazu w 1978 r. kotłownię stopniowo wyłączono z eksploatacji. W latach 80-tych zlikwidowano wyposażenie techniczne kotłowni - 4 kotły walczakowe, płomienicowe, produkcji f-my Borman-Schwede.

W latach 90-tych XX w. przeprowadzono adaptację części pomieszczeń na magazyn gazomierzy, warsztaty napraw i legalizacji gazomierzy oraz biura.

Kotłownia stanowi przykład funkcjonalnej architektury przemysłowej lat 20-tych XX w.

13. Opis (sytuacja, materiał i konstrukcja, rzut, bryła, elewacje, wnętrze, wyposażenie, instalacje)

Sytuacja. Obiekt usytuowany jest w centralnej części Gazowni, obok zmiękczalni wody, na pld. sąsiaduje z wieżą ciśnieni, na wsch. z oczyszczalnią (odsiaarczalnią) syst. III.

Materiały i konstrukcja. Budynek wzniesiono w stalowej konstrukcji szkieletowej z wypełnieniem ścian cegłą klinkierową. Konstrukcja dachu stalowa, dźwigary kratownicowe, stalowe belki główne i płatwie. Krokwie drewniane, profilowane, na dachu świetliki w konstrukcji stalowej. Pokrycie dachu papą. Posadzki betonowe, strop nad przyziemiem Kleina i wylewiny żelbetonowe. Okna stalowe typu przemysłowego, uchylne o drobnych podziałach. Drzwi i wrota stalowe. Zewnętrzne schody i pomosty stalowe, ściany wewnątrz tynkowane. Obróbki blacharskie, rynny i rury spustowe z blachy ocynkowanej.

Rzut. Budynek posadowiony na planie wydłużonego prostokąta wzdłuż osi pln.-pld.

Bryła. Budynek wolnostojący, bryła zwarta, prostopadłościenna w części zachodniej wyższa, przekryta łamanym dachem, część wschodnia przekryta spadzistym dachem pulpitem, podobnie niższa przybudówka od pld. Budynek od pld. połączony czopuchem z murowanym z cegły kominem. Niepodpiwniczony, 2-kondygnacyjny, od poziomu 1-kondygnacji, jednoprzestrzenny.

Elewacje. Ceglane spoinowane, wyeksponowany wętek. Podziały pionowe i poziome stanowi kratownica konstrukcji stalowej na złączach nitowana. Otwory okienne prostokątne, o zróżnicowanej wielkości i drobnych podziałach. Podstawa komina na rzucie kwadratu o zaciętych narożach przechodząca wyżej w koło. Dolny pierścień profilowany, murowany z cegły kominówki, wzmocniony obręczami stalowymi, z zakotwiczonymi metalowymi stopniami.

Wnętrze. Sprawne urządzenia cieplownicze. Instalacje elektryczne, wod.kan., c.o., wentylacyjne, telekomunikacyjne, odgromowe.

Wyposażenie: zdemontowane

Instalacje. Elektryczna, telekomunikacyjna, wodno-kanalizacyjna, odgromowa, wodno-kanalizacyjna, wentylacyjna, grzewcza (c.o)

14. Kubatura 7060 m ³	15. Powierzchnia użytkowa 642 m ²	16. Przeznaczenie pierwotne Kotłownia centralna	17. Użytkowanie obecne Magazyn gazomierzy, warsztaty napraw i legalizacji gazomierzy, biura.
18. Prace budowlane i konserwatorskie Do lat 90-tych XX w. budynek zachował się bez większych zmian w kształcie nadanym w latach 20-tych, w latach 80-tych zlikwidowano jej wyposażenie techniczne. Po 1945 przeprowadzono bieżące remonty sukcesywnie zastępując wyeksploatowane instalacje na nowe. Po 1990 r. budynek gruntownie wyremontowano. Ściany od wewnątrz ocieplono. Wprowadzono nowe podziały ściankami działowymi. Wymieniono łaty i deski pokrycia oraz świetliki. Dźwigary oczyszczono z rdzy i pomalowano farbą antykorozyjną. Cegły elewacji oczyszczono, stolarkę okienną częściowo wymieniono na PCW. Wykonano nową instalację odgromową. Wokół budynku ułożono rury drenażowe.		19. Stan zachowania (fundamenty, ściany zewnętrzne, ściany wewnętrzne, sklepienia, stropy, konstrukcje dachowe, pokrycie dachu, wyposażenie i instalacje) Przeprowadzany remont i adaptacja nie zmieniły zasadniczo charakteru bryły i elewacji, zniknęła charakterystyczna dla kotłowni sieć wyprowadzonych rurociągów. Stan techniczny elementów konstrukcyjnych pokrycia dachów, instalacji, stropów bardzo dobry.	
		20. Najpilniejsze postulaty konserwatorskie Obiekt objęty ochroną konserwatorską jest cennym przykładem budowli technicznej o cechach funkcjonalizmu przemysłowego I poł. XX w., trwale wpisanym w historycznie ukształtowany układ przestrzenny "Gazowni na Woli". Jego integralnym, charakterystycznym elementem jest komin, najwyższy obiekt w zespole. Jego utrzymanie jest decydujące dla zachowania specyficznego wyrazu i oryginalności całego założenia i czytelności funkcji. Utrzymać bryłę i elewacje budynku. Projekty zmian programów użytkowych, remontów, modernizacji, adaptacji do nowych zadań uzgadniać z Wojewódzkim Konserwatorem Zabytków.	

21. Akta archiwalne (rodzaj akt, numer i miejsce przechowywania)

Dokumentacja techniczna, rysunki, inwentaryzacje budowlane stanu istniejącego budynków, plany rozbudowy sieci itp. w posiadaniu :

- Archiwum Naczelnego Architekta m .st. Warszawy
- Działu Gł. Technologa Mazowieckich Zakładów Gazowniczych
- Działu Gł. Mechanika Zakładu Remontowego Urzędzeń Gazowniczych

Opracowanie M. B. P. "WARcent" - "Inwentaryzacja urbanistyczna terenu Gazowni na Woli", w formie planu sytuacyjnego w skali 1:500, przedstawiającego aktualny stan zagospodarowania terenu zakładu z 1981r.

- Opinie architektonicznego zainteresowania konserwatorskiego arch.L. Piskowski, arch.A. Groblewski, arch.B. Chmiel. Warszawa 1982 r.

22. Bibliografia

- 100 lat Gazowni Warszawskiej 1856-1956 -Warszawa 1956.
- 120 lat Gazowni Warszawskiej - Wyd. Maz. Zakł. Gazownictwa -Warszawa 1976
- Encyklopedia Warszawy - Warszawa 1995
- Marian Gajewski - Urządzenia Komunalne Warszawy -Warszawa 1979

23. Źródła ikonograficzne i fotograficzne (rodzaj, miejsce przechowywania, sygnatury)

Zdjęcia archiwalne reprodukowane i eksponowane na wystawie w Muzeum Gazowni na terenie Zakładu na Woli w budynku Aparatowni

Zdjęcia fotogrametryczne wykonane w 1981 r. przez Warszawskie Przedsiębiorstwo Geodezyjne (w posiadaniu Urzędu Konserwatorskiego m. st. Warszawy)

24. Uwagi różne

Patrz Karta ewidencyjna Gazowni na Woli -Zespół wykonana w B.S.i D.Z.T. S. Januszewski, przez S. Jabłońskiego w sierpniu 1998r.

25. Opracował: Program komputerowy karty - Word for Windows - BSiDZT S. Januszewski

- tekst** Stanisław Jabłoński, 20 sierpnia 1998
- plany, rysunki** mgr. inż. arch. Anna Broniewska - sierpień 1998 r.
- zdjęcia fotogr.** Stanisław Jabłoński, 20 sierpnia 1998
- miejsce przechowywania negatywów** BSiDZT S. Januszewski

KARTA PO WYPEŁNIENIU PODLEGA OCHRONIE NA PODSTAWIE PRZEPISÓW PRAWA AUTORSKIEGO !

26. Adnotacje o inspekcjach, informacje o zmianach (daty, imiona i nazwiska wypełniających)**27. Załączniki**

Nr 1 - dokumentacja fotograficzna

Nr 2/3 - dokumentacja rysunkowa

1. Miejscowość

WARSZAWA

2. Obiekt Gazownia Na Woli

KOTŁOWNIA CENTRALNA

3. Zawartość wkładki (nazwa obiektu lub materiału uzupełniającego)

Dokumentacja fotograficzna - Verte!



1. Widok ogólny od zachodu, neg. 900/532/1

2. Elewacja pld., neg. 900/532/3



Wkładkę założył: Stanisław Jabłoński, 20 sierpnia 1998

Miejsce przechowywania negatywów: BSiDZT S. Januszewski

3. Narożnik pld.-zach., neg. 900/532/4
4. Fragment elew. wsch., neg. 900/532/55



1. Miejscowość

WARSZAWA

2. Obiekt Gazownia Na Woli

KOTŁOWNIA CENTRALNA

3. Zawartość wkladki (nazwa obiektu lub materiału uzupełniającego)

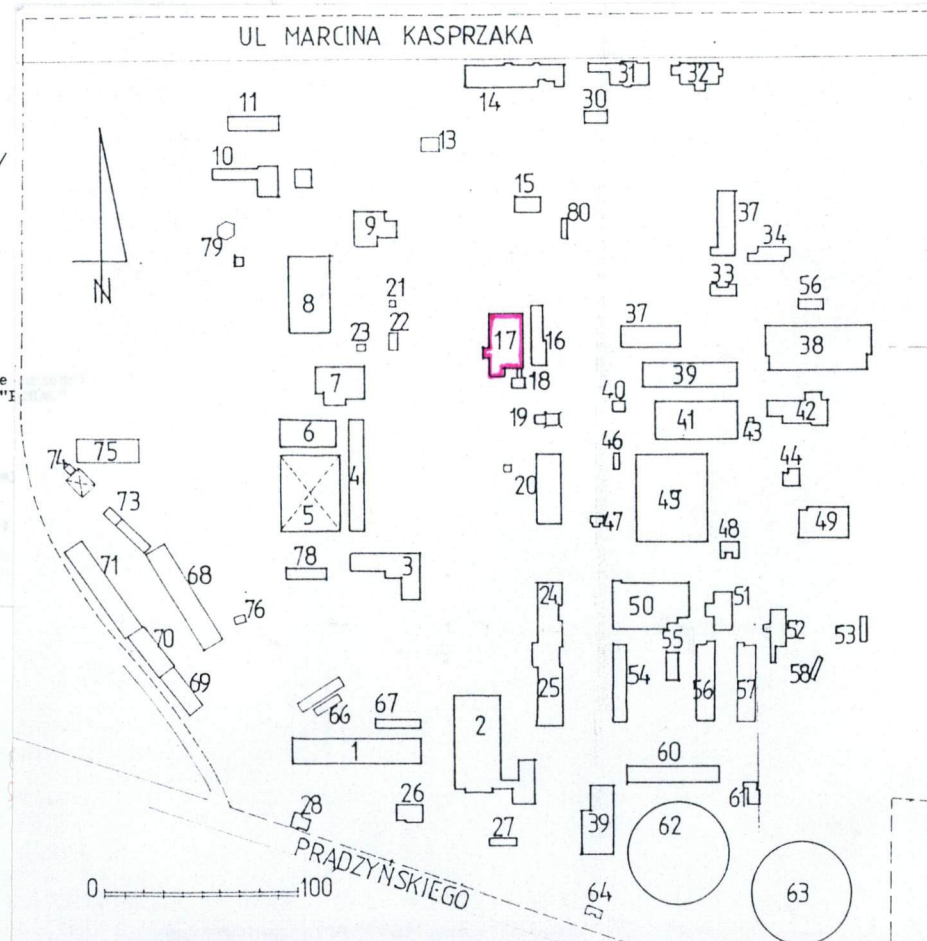
Sytuacja z 1998 r. i przekrój pionowy, poprzeczny z kominem - Verte!

NUMERACJA OBIEKTÓW

- 2 -

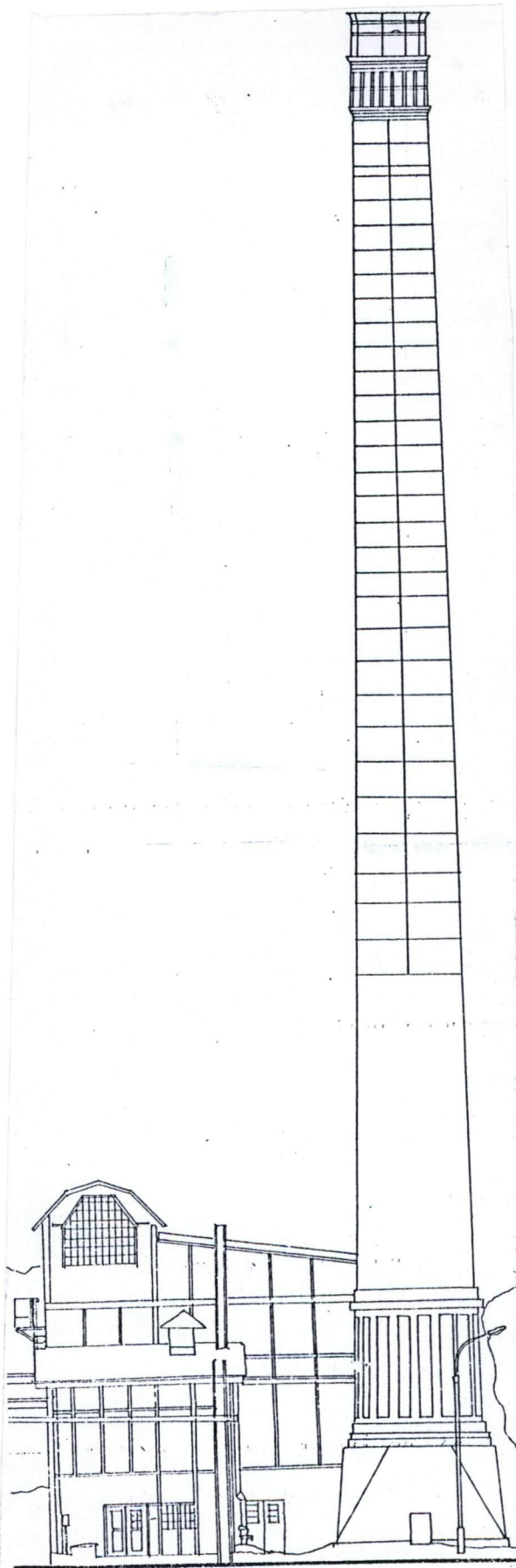
- 3 -

- | | | |
|--|---|---------------------------------------|
| 1. Magazyn centralny | 36. Budynek kontenerowy | 71. Hala warsztatowa |
| 2. Warsztat mechaniczny | 37. Odsiarczalnica IV systemu | 72. Magazyn |
| 2a. Budynek biurowy | 38. Tłocznia gazu + odsiarczalnica systemu V | 73. Warsztat |
| 3. Warsztat | 39. Odsiarczalnica systemu III | 74. Warsztat |
| 4. Warsztaty | 40. Rozdzielnicza pary | 75. Magazyn |
| 5. Wiatła magazynowe /magazyn kształtek/ | 41. Aparatownia, pomiarownia | 76. Pomieszczenie dla sekcji węglowej |
| 6. Stolarska | 42. Tłocznia gazu + rozdzielnicza elektryczna | 77. Waga kolejowa |
| 7. Budynek dawnego świetlicy i kuchni /obecnie warsztaty/ | 43. Trafostacja wieżowa | 78. Magazyn materiałów budowlanych |
| 8. Generatory dwugazu "V I A G" | 44. Mieszkalnia gazu /budynek administracyjny/ | 79. Podziemny zbiornik |
| 9. Generatory "S K O D A" /obecnie agregator prąd + rozdzielnicza/ | 45. Odsiarczalnica systemu I i II + stolarnia po | 80. Waga wozowa |
| 10. Lokomotywnia /warsztat, garaże/ | 46. Pompownia smoły | 81. Zbiornik wody |
| 11. Stacja paliw /budynek warsztatu/ | 47. Waga kolejowa, 47a budynek wagi | 82. Berek |
| 12. Budynek warsztatu | 48. Pruczki benzolowe - budynek przy rampie | 83. Wiaty |
| 13. Rozdzielnicza elektryczna R = W - 2 | 49. Benzolownia Z G O W | |
| 14. Budynek mieszkalny | 50. Amonielnia | |
| 15. Kolumny retortowe /bud. techniczny/ | 51. Budynek techniczny nie wykonany | |
| 16. Zmieszalnica wody | 52. Dawna wypalarnia wapna /warsztaty mechaniczne/ | |
| 17. Kotłownia | 53. Budynek gospodarczy | |
| 18. Komin przemysłowy | 54. Naftalenownia /warsztat + trafostacja/ | |
| 19. Wieża ciśnieniowa + remiza strażacka | 55. Budynek politechniki I G N i G-u /nowy budynek techniczny/ | |
| 20. Budynek biurowy | 56. Garaże | |
| 21. Trafostacja /bud. techniczny/ | 57. Garaże | |
| 22. Trafostacja | 58. Budynek gospodarczy | |
| 23. Trafostacja /bud. techniczny/ | 59. Magazyn po Z K W | |
| 24. Budynek laboratorium /obecnie I G N i G/ | 60. Budynek byleż renowacji /warsztaty/ | |
| 25. Stacja redukcyjna gazu ziemnego /politechnika/ | 61. Budynek węzła rozdzielczego gazu | |
| 26. Rozdzielnicza elektryczna R - W - 1 | 62. Zbiornik gazu 50000 m ³ | |
| 27. Magazyn T O P Z | 63. Zbiornik gazu 42000 m ³ | |
| 28. Portiernia | 64. Magazyn wapna leśowanego /piwnice gospodarcze/ na terenie biostwa "I" | |
| 29. Acetylownia | 65. ? | |
| 30. Portiernia nowa | 66. Dyspozytornia i stacja paliw | |
| 31. Budynek mieszkalny pracowniczy | 67. Promiennicze baraki | |
| 32. Budynek mieszkalny i świetlica Z M S /warsztat + adm. Z R V G/ | 68. Hala warsztatowa | |
| 33. Ciepłownia | 69. Budynek administracyjny | |
| 34. Garaż klubu sportowego "Świt" | 70. " | |



Wkładkę założył: Stanisław Jabłoński, 20 sierpnia 1998

Miejsce przechowywania negatywów: BSiDZT S. Januszewski



19.65

1. Miejscowość

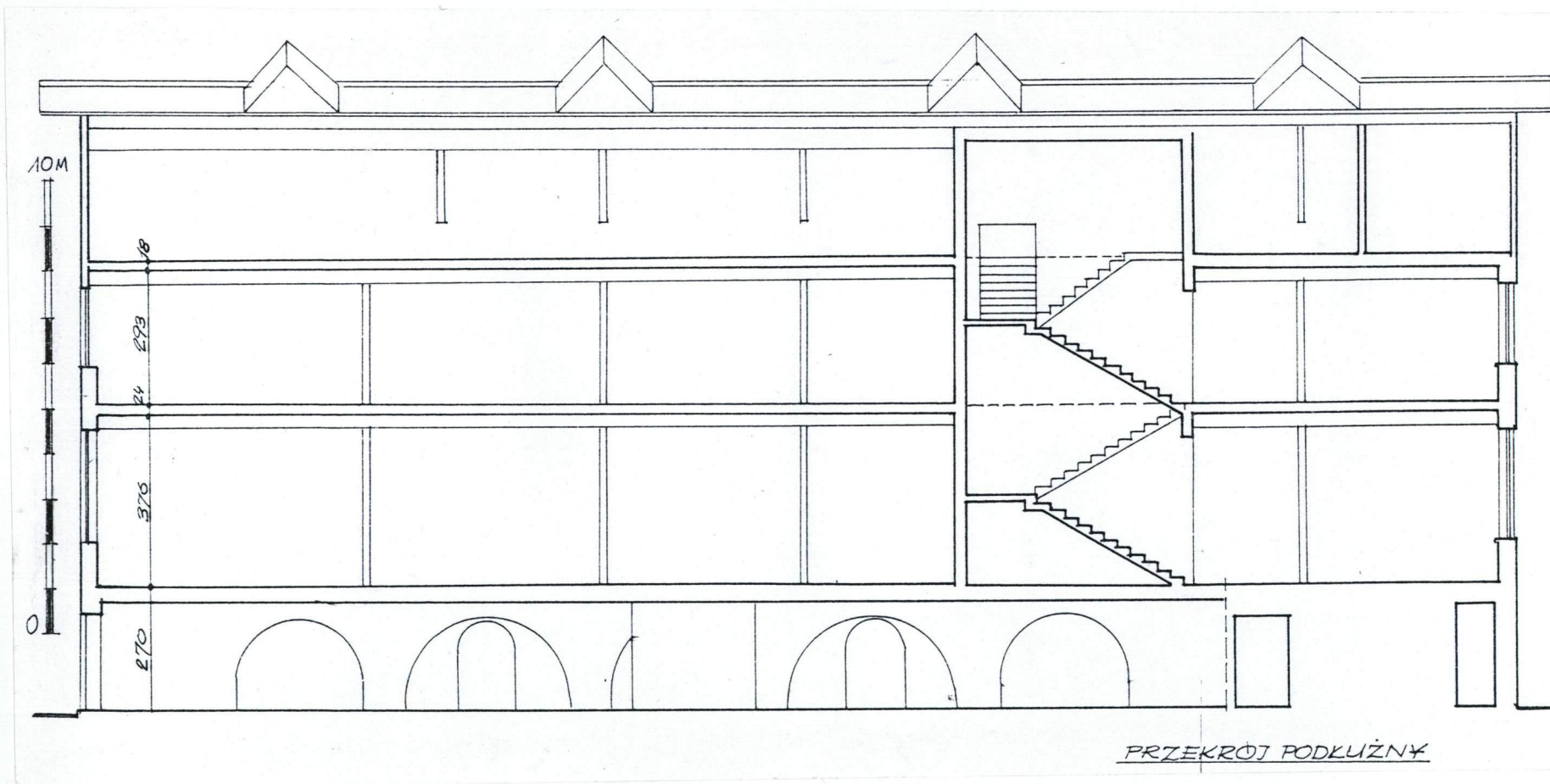
WARSZAWA

2. Obiekt Gazownia Na Woli

KOTŁOWNIA CENTRALNA

3. Zawartość wkładki (nazwa obiektu lub materiału uzupełniającego)

Przekrój podłużny z lat 80-tych XX w. i rzut przyziemia - verte



Wkładkę założył: Stanisław Jabłoński, 20 sierpnia 1998

Miejsce przechowywania negatywów: BSiDZT S. Januszewski

