

A B C D E F G H I J K L M N O P R S T U V W X Y Z

NR

1440

1. Obiekt

DOMY MIESZKALNE KOLONII IM. WAWELBERGÓW

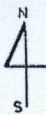
2. Czas powstania

1889 - 1900 r.

3. Miejscowość

WARSZAWA

11. Zdjęcia, rzut, przekrój, sytuacja, orientacja



PLAN ORIENTACYJNY
SKALA 1:10 000

0 100 200 300m



IL. 1 WIDOK BUDYNKU NR 15
OD UL. GÓRCZEWSKIEJ

4. Adres

ul. Górczewska 15, 15 A, Wawelberga 3

nr hipoteczny

5. Przynależność administracyjna

województwo mazowieckie

dzielnica Wola

powiat

6. Poprzednie nazwy miejscowości

7. Przynależność administracyjna przed 1 VI 1975

województwo warszawskie

powiat

8. Właściciel i jego adres bud. Górczewska 15 i Wawelberga 3
Gmina Warszawa Centrum, 00-098 W-wa, ul. Niecała 2

budynek Górczewska 15 A – FM HOUSE Warszawa,
ul. Mokotowska 45 m.23

9. Użytkownik i jego adres bud. Górczewska 15 i Wawelberga 3
Administracja Budynków Mieszkalnych nr 2 „Młynów”
01-188 Warszawa, ul. Wawelberga 15
budynek Górczewska 15 A – jw.

10. Rejestr zabytków

Nr

data

12. Autorzy, historia obiektu, określenie stylu

Trzy domy mieszkalne oraz dwa pawilony usługowe (kolonię) wybudowano w latach 1889-1900 dla robotników. Wzniosła je fundacja założona w 1888 r. przez znanego bankiera i filantropa H. Wawelberga zwana „Instytucją Tanich Mieszkań imienia Hipolita i Ludwiki małżeństwa Wawelberg”. Fundacja ta powołała komitet, złożony z prawników, inżynierów i lekarzy higienistów, który zdecydował wybudować w granicach miasta wysokie domy typu koszarowego. Zakupiono działkę sadowniczą o powierzchni 1,13 ha położoną przy drodze Górczewskiej. Opracowanie projektu powierzono architektowi Edwardowi Goldbergowi. Przyjęte rozwiązanie planistyczne, na owe czasy nowatorskie, polegało na luźnej zabudowie, (zajmującej prawie trzecią część działki, gdy powszechnie stosowana intensywność zabudowy wynosiła 80 %), zaprojektowaniu w osobnych pawilonach bogatego programu społecznego oraz wprowadzeniu dużej ilości zieleni.

Pierwszy dom mieszkalny kolonii odsunięto ukośnie od linii ulicy i odizolowano zielenią. Dwa następne usytuowano równolegle w głębi działki, pozostawiając między nimi obszerne zielone dziedzińce. Każdy z domów miał po 2 przejazdy bramne (przy skrajnych klatkach schodowych) z czasem zredukowane do jednego. Po bokach drugiego dziedzińca umieszczono 2.kondygnacyjne pawilony socjalne: wschodni mieścił pralnię, łaźnię, natryski, izby izolacyjne dla chorych zakaźnie; zachodni – ochronkę (później szkołę), sale zabaw i ambulatorium składające się z 2 pokoi zabiegowo-lekarskich i poczekalni, w piwnicach był skład węgla sprzedawanego lokatorom po niskich cenach. Za trzecim domem (obecnie Wawelberga 3) stanął dom pogrzebowy, a część placu ogrodzono parkanem i urządzono teren zabaw dla dzieci, ze środków fundacji Wilhelma Raua.

cd załącznik nr 1

13. Opis (sytuacja, materiał i konstrukcja, rzut, bryła, elewacje, wnętrza, wyposażenie, instalacje)

SYTUACJA:

Budynki mieszkalne kolonii Wawelbergów, liczące 5.kondygnacji, usytuowane są na Woli w luźnej zabudowie równoległej. Przylegają do nich: od strony wschodniej – budynki mieszkalne 4 – 6.kondygnacyjne znajdujące się w pierzei ul. Działdowskiej; od strony zachodniej 1 i 2.kondygnacyjne budynki gospodarcze. Między budynkami znajdują się dwa dziedzińce (podwórze) zagospodarowane zielenią – pierwszy szerokości około 25 m, drugi 50 m. Od strony północnej przebiega ul. Górczewska, od której kolonię oddziela niewielki skwer zieleni, a od południa uliczka dojazdowa łącząca ul. Działdowską z Wawelberga, za którą znajduje się skwer zieleni im. Wandy Lurie i 2.kondygnacyjny pawilon administracji osiedla. We wschodniej części budynków kolonii usytuowane są przejazdy bramne, umożliwiające przejazd asfaltową drogą od ul. Górczewskiej do w/w uliczki dojazdowej.

Od strony wschodniej posesji znajduje się pozostałość dawnego muru, pierwotnie zamykającego prawie cały jej teren.

MATERIAŁ I KONSTRUKCJA:

Budynki kolonii są murowane i nietynkowane (tynk tylko w partii cokołów, przejazdach bramnych, na kominach i w niektórych blendach), całkowicie podpiwniczone. Ściany konstrukcyjne nośne z cegły ceramicznej. Układ konstrukcyjny budynków wzdłużno-poprzeczny, 2-traktowy o powtarzalnym 3. segmentowym schemacie planu i komunikacji. Posadowienie budynków na ławach ceglanych. Ściany działowe murowane z cegły ceramicznej pełnej i dziurawki. Dachy z więźbą drewnianą, kryte blachą i papą.

Ceglane elewacje programowo skromne, monotonne, z powtarzającym się detalem, regularnym rytmem okien.

Szczegółowe informacje dot. poszczególnych budynków – patrz załączniki.

<p>14. Kubatura (bez poddaszy)</p> <p>Górczewska 15 – ok. 18 800 m³</p> <p>Górczewska 15A - 18 776 m³</p> <p>Wawelberga 3 - 19 832 m³</p>	<p>15. Powierzchnia użytkowa (bez piwnic i komunikacji)</p> <p>Górczewska 15 – ok. 3 200 m²</p> <p>Górczewska 15A - 3 170 m²</p> <p>Wawelberga 3 - ok. 3 260 m²</p>	<p>16. Przeznaczenie pierwotne</p> <p>Górczewska 15 – mieszkania, sklepy, administracja</p> <p>Górczewska 15A –mieszkania, szkoły elem.</p> <p>Wawelberga 3 - mieszkania</p>	<p>17. Użytkowanie obecne</p> <p>Górczewska 15 – mieszkania, sklepy</p> <p>Górczewska 15A - mieszkania</p> <p>Wawelberga 3 - mieszkania</p>
<p>18. Prace budowlane i konserwatorskie, ich przebieg i dokumentacja (po 1945 r.)</p> <p>W 1948 r. odbudowano wypalone budynki kolonii wg projektu nieznanego autora. Przekształcono strukturę mieszkań i ich powierzchnię. Zmieniono dachy na trzyspadowe, likwidując schodkowe szczyty od strony wschodniej i attyki od ul. Górczewskiej. W klatkach schodowych i niektórych pomieszczeniach wymieniono okna z 3 na 2. dzielne, we wszystkich otworach wykonano od strony zewnętrznej płaskie nadproża Kleina w miejsce pierwotnych odcinkowych, umożliwiające wstawienie okien prostokątnych lub kwadratowych. Zlikwidowano zbiorowe sanitariaty i zsypy na śmieci. Prawdopodobnie, w tym czasie wykonano także otwory okienne w ścianach elewacji wschodnich wszystkich trzech budynków. Zmiany przestrzenne w wyglądzie dachów budynków wynikały z dobudowy budynku mieszkalnego od strony ul. Działdowskiej.</p> <p>W 1963 r. Biuro projektów Miastoprojekt Stolica – Południe wykonało inwentaryzację architektoniczno-budowlaną budynków, która stanowiła podstawę prowadzenia bieżących napraw remontowych.</p> <p>W 1996 r. opracowano projekt wymiany instalacji gazowej w budynkach, a w 1997 r. wykonano jej wymianę. W tym samym czasie, wymieniono większość istniejących okien drewnianych na PCW, zachowując ich podziały.</p> <p>W 2003 – 2004 r. wyburzono zachowany pawilon, mieszczący pierwotnie pralnię i kotłownię, wykonując uprzednio inwentaryzację fotograficzną obiektu.</p>		<p>19. Stan zachowania (fundamenty, ściany zewnętrzne, ściany wewnętrzne, sklepienia, stropy, konstrukcje dach, pokrycie dachu, wyposażenie i instalacje)</p> <p>Budynki znajdują się w złym stanie technicznym, nie mają izolacji przeciwwilgociowych. Elewacje budynków wymagają remontu, występują duże zniszczenia partii cokołowych, liczne ubytki cegieł, głównie w gzymsach, skorodowane są obróbki blacharskie.</p>	
<p>20. Najpilniejsze postulaty konserwatorskie</p> <p>Budynki wymagają kompleksowego remontu i ew. unowocześnienia funkcjonalnego wnętrza. Pożądanym byłoby podwyższenie standardu wykończenia wnętrza klatek schodowych i estetyki domów. Wskazanym byłaby wymiana metalowych drzwi wejściowych do klatek schodowych na solidne drewniane oraz większa dbałość o wygląd i kształt niektórych elementów użytkowych budynków np. krat okiennych i krat przejazdów bramnych oraz chodników; nie malowanie farbą olejną cegieł, tylko zabezpieczanie współczesnymi preparatami bezbarwnymi.</p>			

21. Akta archiwalne i źródła ikonograficzne (rodzaj, numer i miejsce przechowywania)

PLANY:

1. Mapa topograficzna Polski, Warszawa-Wola N-34-138-B-d-2, Warszawa 1993
2. Plan Warszawy z 1900 r. W. Lindleya (1:10000, APW)
3. Plan Warszawy z 1925 r. (1:2500, APW)

PROJEKTY:

1. Inwentaryzacja architektoniczno-budowlana budynków Warszawa, ul. Górczewska 15, blok I,II,III. Miastoprojekt Stolica-Południe. Autorzy: J. Makowelski, M. Najko. Warszawa 26.03.1963
2. Projekt techniczny wymiany instalacji gazowej w budynku mieszkalnym Warszawa ul. Górczewska 15 A (obecnie 15). Autor A. Wodiczko. PUP „Elmar” s.c., Warszawa, listopad 1996

FOTOGRAFIE:

1. Zabudowa kolonii „Tanich Mieszkań im. Wawelbergów” przy ul. Górczewskiej, wg J. Roguskiej, j.n. s.173
2. Widok aksonometryczny kolonii im. Wawelbergów, wg S.B.Kuleszy. Repr. za J. Roguska j.n.
3. Widok budynków kolonii im. Wawelbergów od ul Górczewskiej z 1904 r. wg J. Brunner, K. Szokalski. Repr. za K. Dumala j.n.
4. Widok pawilonu usługowego mieszczącego pralnię, zakład kąpielowy i kotłownię z 1904 r. wg J. Brunner, K. Szokalski. Repr. za K. Dumala j.n.

22. Bibliografia

1. J. Brunner, K. Szokalski „*Instytucja Tanich Mieszkań imienia Hipolita i Ludwiki małż. Wawelberg*” Warszawa 1904, s.3
2. J.Roguska „*Architektura i budownictwo mieszkaniowe w Warszawie w drugiej połowie XIX i na początku XX wieku*” Kwartalnik Architektury i Urbanistyki 1986, t. XXI,z.2, s.151
3. S, B. Kulesza „*Fundacja Tanich Mieszkań im. Hipolita i Ludwiki małż. Wawelberg*”, Warszawa 1934
4. J. Tchórzewski, artykuły nt. Kolonii im. Wawelbergów w czasopiśmie „Zdrowie” z 1900 r. nr 174, s.102 oraz z lat 1902, 1906
5. K. Dumala „*Najstarsze osiedle społeczne w Warszawie – Tanie mieszkania im. Wawelbergów z końca XIX w. przy ul. Górczewskiej*” [w] Mazowsze nr 5/1995, s. 29 (Ośrodek Dokumentacji Zabytków – Zespół Badań Regionalnych Warszawy i Mazowsza)

23. Uwagi różne

24. Opracowanie karty ewidencyjnej

tekst mgr Ewa Popławska - Bukało, dr inż. arch. Bogdan Popławski, wrzesień 2005

plany, rysunki j.W

zdjęcia fotograficzne mgr Ewa Popławska – Bukało, sierpień 2005

Miejsce przechowywania negatywów : archiwum autora

KARTA PO WYPEŁNIENIU PODLEGA OCHRONIE NA PODSTAWIE PRZEPISÓW PRAWA AUTORSKIEGO

25. Adnotacje o inspekcjach, informacje o zmianach (daty, imiona i nazwiska wypełniających)

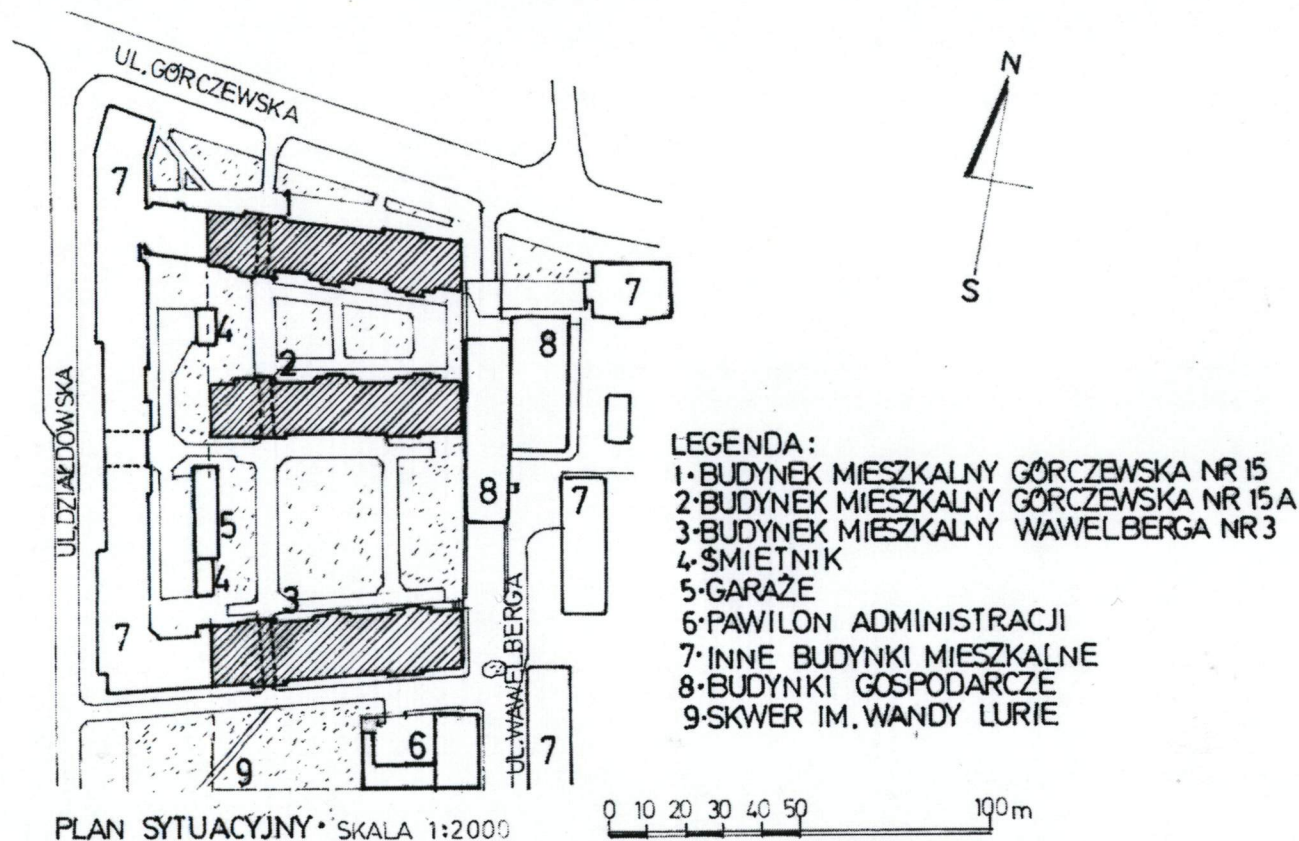
26. Załączniki

14 załączników: nr 1 - cd. p. 11 oraz p. 12
nr 2 – dokumentacja archiwalna
nr 3 – cd. p 11 i p.13 bud. Górczewska 15
nr 4,5,6,7 – dokumentacja fotograficzna bud. Górczewska 15
nr 8 – cd p. 11 oraz p. 13 bud. Górczewska 15 A
nr 9,10,11 – dokumentacja fotograficzna bud. Górczewska 15 A
nr 12 – cd p. 11 oraz p. 12 bud. Wawelberga 3
nr 13,14 – dokumentacja fotograficzna bud. Wawelberga 3

WKŁADKA DO KARTY EWIDENCYJNEJ ZABYTKÓW ARCHITEKTURY I BUDOWNICTWA

ZAŁĄCZNIK NR 1

1. Miejscowość WARSZAWA	5. Obiekt (nazwa jak w karcie) DOMY MIESZKALNE KOLONII IM. WAWELBERGÓW	6. Zawartość wkładki (nazwa materiału uzupełniającego) cd p. 11 - plan sytuacyjny cd p. 12 (verte)
2. Gmina		
3. Województwo mazowieckie		



Wkładkę założył: Ewa Popławska - Bukalo, 2005

Miejsce przechowywania negatywów...archiwum autora karty

Wzór ODZ 1999 r.

VERTE!

W pierwszym budynku mieszkalnym (przy ul. Górczewskiej) mieściło się 6 sklepów i administracja kolonii, w drugim budynku – 2 szkoły elementarne dla chłopców i dziewcząt, a w sąsiedztwie były mieszkania dla nauczyciela i nauczycielki.

Na wewnętrznych dziedzińcach, nasłonecznionych i przewietrzanych, urządzono zieleńce, przejazdy wybrukowano oraz zainstalowano latarnie gazowe.

Budynki mieszkalne były 5.kondygnacyjne, podpiwniczone, miały strome 2.spadowe dachy i płaskie szczyty ukształtowane schodkowo ponad dachem. Główna elewacja frontowa od ul. Górczewskiej miała 2 płytkie ryzality zwieńczone ponad dachem niską attyką. W parterze, na osi ww. ryzalitów znajdowały się przejazdy bramne przesklepione odcinkowo.

W budynkach umieszczono łącznie 309 mieszkań jedno- i dwuizbowych. W pierwszych dwóch – mieszkania jednoizbowe stanowiły ok. 40 %, a w trzecim 85 % (z uwagi na trudności z zasiedleniem zbyt drogiej mieszkań dla rodzin robotniczych). Z tego powodu trzeci dom miał w zasadzie układ prawie korytarzowy. Mieszkania były wysokie (3,15 – 3,0 m), widne i wentylowane dzięki 2 i 3.skrzydłowym oknom ze szczeblinami (zamkniętym odcinkowo), lecz małe. Najwięcej było mieszkań o powierzchni 20-23 m² (36 %) i 13-17 m² (26 %) oraz 17-20 m² (25 %), następnie 23-27 m² (8 %), 10-13 m² (3 %) i 27-30 m² (2 %).

Domy zostały wyposażone w nowoczesne urządzenia techniczne: lokalny wodociąg, kanalizację oraz po raz pierwszy w Warszawie zsypy na śmieci. Kran i zlew, sanitariaty (2 ubikacje i pisuar) oraz zsyk na śmieci obsługiwały max. 7 mieszkań usytuowanych obok schodów i korytarza-sięgacza. Izby miały podłogi z desek, kuchnie z nieprzepuszczalnej i ogniotrwałej masy ksyrolitowej, a korytarze z terakoty.

W 25 rocznicę założenia Fundacji tj. w 1923 r., w przejeździe bramnym budynku przy ul. Górczewskiej 15, wmurowano tablicę marmurową, zachowaną do dziś, z napisem „*HIPOLITOWI i LUDWICE WAWELBERGOM · FUNDATOROM INSTYTUCJI TANICH MIESZKAŃ · W XXV ROCZNICĘ JEJ ZAŁOŻENIA · 1898–1923*”

Kolonia zachowała się w niezmienionym stanie do wybuchu II wojny światowej. Rozbiorce uległ jedynie pawilon mieszczący ochronkę i salę zabaw (brak daty). Podczas Powstania Warszawskiego w 1944 r. budynki kolonii częściowo spłonęły, a w trzecim (Wawelberga 3) zburzeniu uległ fragment ściany południowej.

W 1948 r. budynki zostały odbudowane wg niezachowanej dokumentacji. Do dwóch budynków kolonii (pierwszego i trzeciego) dobudowano od ul. Działdowskiej nowy 4 – 5.kondygnacyjny budynek mieszkalny.

W latach 50-tych, w środkowej części fasady domu od ul. Górczewskiej, wmurowano tablicę z piaskowca upamiętniającą śmierć rozstrzelanych tu Polaków w latach 1943-44. Napis głosi: „*MIEJSCE UŚWIĘCONE KRWIĄ POLAKÓW POLEGŁYCH ZA WOLNOŚĆ OJCZYZNY – TU 23 GRUDNIA 1943 R. HITLEROWCY ROZSTRZELALI 57 POLAKÓW - 15 STYCZNIA 1944 R. HITLEROWCY ROZSTRZELALI OKOŁO 300 POLAKÓW*”

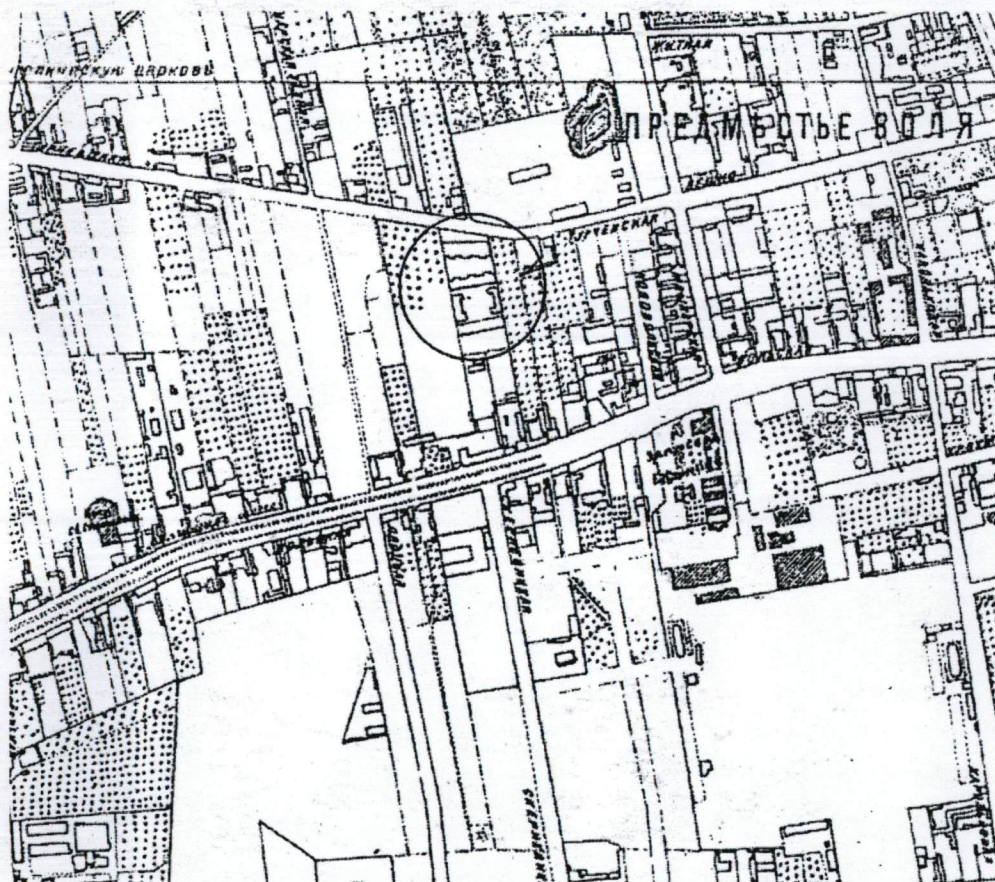
W 1972 r. przy przejeździe bramnym od strony ul. Górczewskiej wmurowano tablicę z piaskowca informującą, że „*W TYM DOMU 10 MARCA 1942 R. POWOŁANY ZOSTAŁ WOLSKI KOMITET POLSKIEJ PARTII ROBOTNICZEJ*” TABLICĘ WMUROWANO W XXX ROCZNICĘ POWSTANIA POLSKIEJ PARTII ROBOTNICZEJ.

W latach 2003-2004 wyburzono, częściowo zrujnowany, d. pawilon pralni, kotłowni i zakładu kąpielowego.

Kolonia domów przy ul. Górczewskiej jest jedyną w Warszawie, zrealizowaną w okresie zaborów, w dużej skali mieszkalną inwestycją społeczną. Budynki mieszkalne typu wielkomiejskiego są najstarszymi na terenie Woli oraz są przykładem osiedla pracowniczego z nowatorskim na owe czasy rozwiązaniem planistycznym i technicznym.

„Styl ceglany” budynków nawiązuje w sposób luźny do architektury średniowiecza (odcinkowe i krzyżowe sklepienia, schodkowe szczyty budynków, akcentowanie estetycznych właściwości cegły).

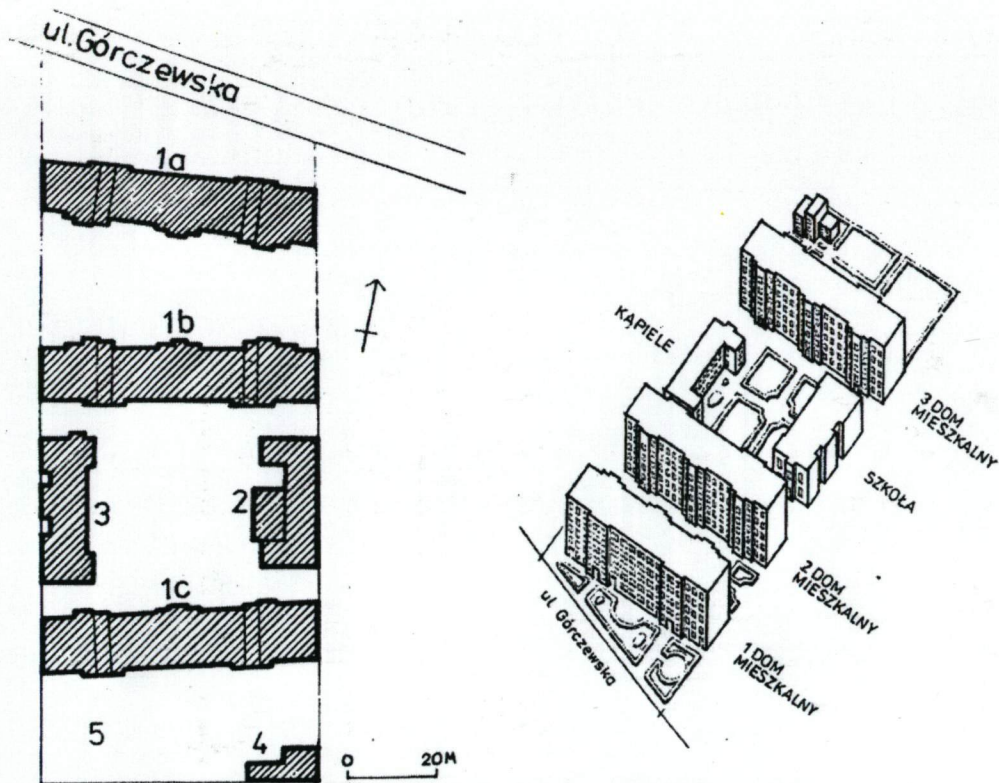
1. Miejscowość	WARSZAWA	5. Obiekt (nazwa jak w karcie)	DOMY MIESZKALNE KOLONII IM. WAWELBERGÓW	6. Zawartość wkładki (nazwa materiału uzupełniającego)	dokumentacja archiwalna
2. Gmina	mazowieckie				
3. Województwo					



IL.2 Fragment planu Warszawy z 1900 r., inż. W. Lindley'a.
Oznaczono kołem zabudowę kolonii 'Tanich Mieszkań im. Wawelbergów'.
(skala oryginału 1 : 10 000)



IL. 3 Fragment planu m.st. Warszawy z 1925 r. (wyk. Sekcja Pomiarów
Wydziału Budownictwa Magistratu, skala oryginału 1 : 2 500)

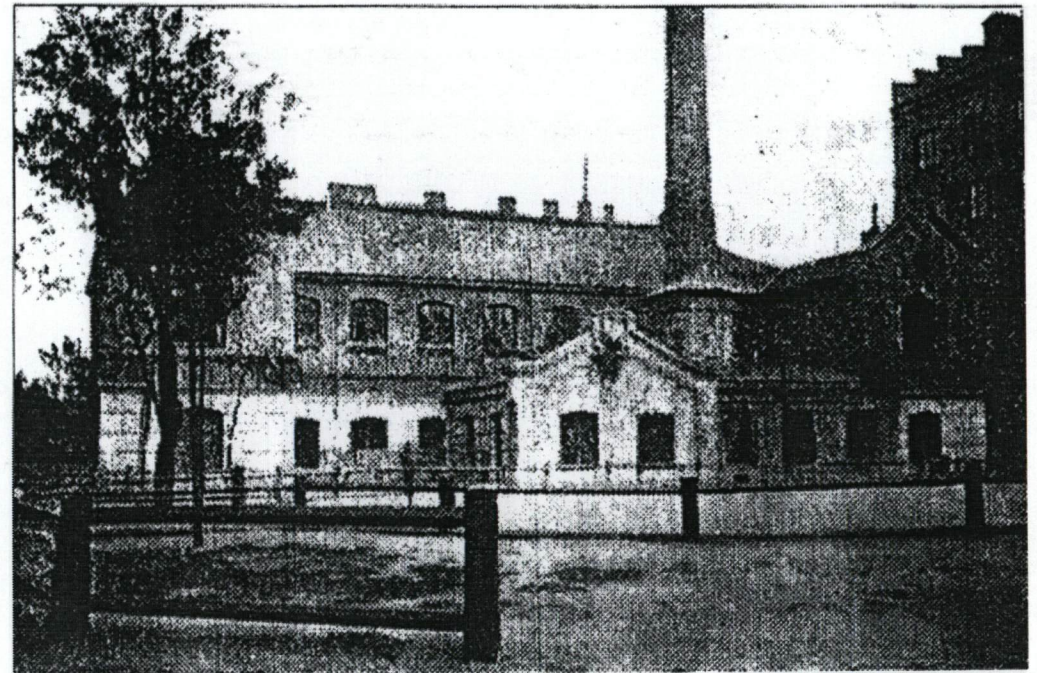


IL. 4 Zabudowa kolonii 'Tanich Mieszkań im. Wawelbergów' przy ul. Górczewskiej wg J. Roguskiej „Architektura i budownictwo mieszkaniowe w Warszawie w drugiej połowie XIX i na początku XX wieku” KAiU, t. XXI, z.2, s.151 (skala oryginału 1 : 500)
Legenda: 1a, b, c – domy mieszkalne, 2 – pralnia, 3 – ochronka, 4 - dom pogrzebowy, 5 – ogródek zabaw dla dzieci

IL. 5 Widok aksonometryczny kolonii wg S.B. Kuleszy „Fundacja Tanich Mieszkań im. Hipolita i Ludwiki małż. Wawelberg” Warszawa 1934. Repr. za J. Roguska jw.

IL. 6 Widok pierwszego z budynków kolonii od ul. Górczewskiej w 1904 r. wg J.Brunner, K.Szokalski „Instytucja Tanich Mieszkań imienia Hipolita i Ludwiki małż. Wawelberg” Warszawa 1904, s. 3. Repr. za: K. Dumala „Najstarsze osiedle społeczne w Warszawie”, Mazowsze 5/1995, s.3

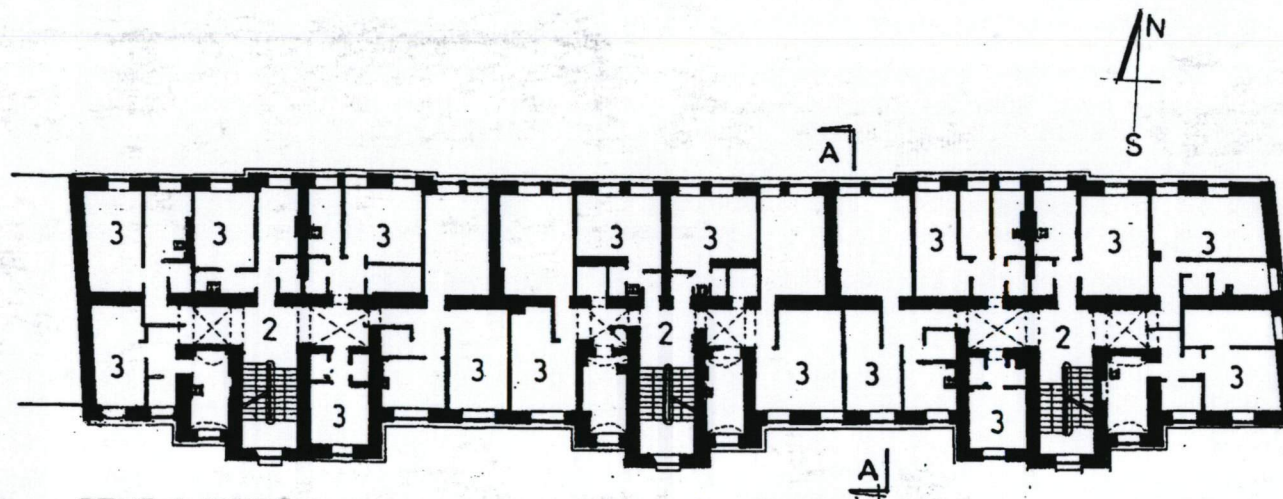
IL. 7 Widok pawilonu usługowego mieszczącego pralnię, zakład kąpielowy, izolatki i kotłownię z 1904 r. wg J. Brunner, K. Szokalski jw.



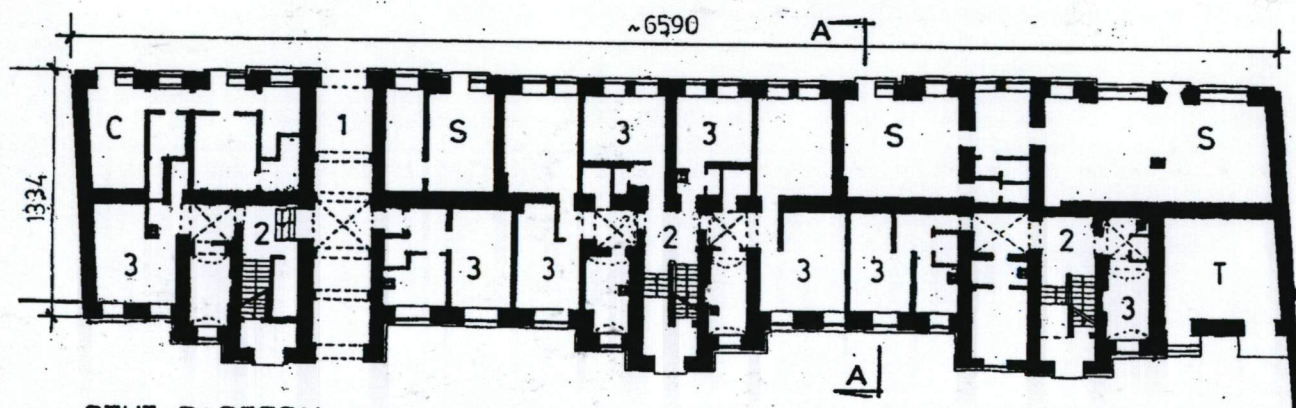
WKŁADKA DO KARTY EWIDENCYJNEJ ZABYTKÓW ARCHITEKTURY I BUDOWNICTWA

ZAŁĄCZNIK NR 3

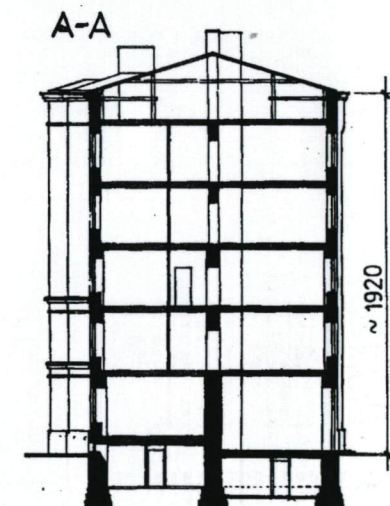
1. Miejscowość WARSZAWA	5. Obiekt (nazwa jak w karcie) DOMY MIESZKALNE KOLONII IM. WAWELBERGÓW budynek nr 1 –ul. Górczewska 15	6. Zawartość wkładki (nazwa materiału uzupełniającego) cd p. 11 - rzuty i przekrój budynku Górczewska 15 cd p. 13 - materiał i konstrukcja Górczewska 15 (verte)
2. Gmina		
3. Województwo mazowieckie		



RZUT I PIĘTRA • SKALA 1:400

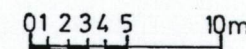


RZUT PARTERU • SKALA 1:400



LEGENDA:

- 1 • PRZEJAZD BRAMNY
- 2 • KLATKI SCHODOWE
Z KORYTARZAMI (SIĘGACZAMI)
- 3 • SAMODZIELNE MIESZKANIA
- S • SKLEPY
- C • CUKIERNIA Z ZAPLECZEM
- T • STACJA TRAFO



Wkładkę założył: Ewa Popławska - Bukało, 2005

Miejsce przechowywania negatywów...archiwum autora karty

Wzór ODZ 1999 r.

VERTE!

cd. p. 13 (budynek ul. GÓRCZEWSKA 15)

Sklepienia: W segmencie środkowym przejazdu bramnego i korytarzach-sięgaczach przy klatkach schodowych – ceglane sklepienia krzyżowe.

Stropy: Kleina w większości pomieszczeń kondygnacji nadziemnych płaskie. W przejeździe bramnym, piwnicach, kuchniach – stropy ceglane odcinkowe; podesty klatek schodowych – odcinkowe na belkach stalowych.

Wieżba dachowa: drewniana płatwiowo-kleszczowa ze ścianką kolankową. Dach trzyspadowy o nachyleniu ok. 26°, kryty papą na deskowaniu. Obróbki blacharskie i rynny spustowe z blachy ocynkowanej.

Nadproża: nad otworami ceglane odcinkowe i płaskie Kleina.

Schody wewnętrzne: ognioodporne, dwubiegowe w konstrukcji ceglanej, oparte na belkach stalowych podestów. Balustrady metalowe oryginalne z kształtowników metalowych o motywach geometrycznych z pochwytyami drewnianymi. Balustrada wschodniej klatki schodowej – współczesna z prostych prętów metalowych. Podesty schodów z terakoty i lastrico (oryginalna mozaika z potłuczonych płytek), stopnie schodów z lastrico.

Posadzki: w większości pomieszczeń mieszkalnych drewniane z desek (biała podłoga), częściowo klepka i PCW. W łazienkach, WC z lastrico. W przejeździe bramnym – kostka brukowa bazaltowa.

Drzwi wewnętrzne: drewniane płycinowe pełne jednoskrzydłowe z przeszkleniami lub bez; w łazienkach nadświetla..

Drzwi zewnętrzne: wejściowe na klatki schodowe 2-skrzydłowe, pełne metalowe (uprzednio drewniane płycinowe). Drzwi wejściowe do sklepów – drewniane z nadświetlami, 1-skrzydłowe przeszklone i pełne z oryginalnymi, metalowymi kratami harmonijkowymi oraz drzwi współczesne z PCW. W przejeździe bramnym krata metalowa, 2-skrzydłowa o prostym układzie geometrycznym.

Okna: w przebudowanych otworach (pierwotnie z łukowymi nadprożami), w większości współczesne prostokątne lub kwadratowe, zespolone z PCW (2 i 3-dzielne, jednopoziomowe); zachowane nieliczne – drewniane półskrzynkowe 2-dzielne, jednopoziomowe. Okna pomieszczeń-handlowych parteru – drewniane, krosnowe, pojedyncze lub podwójne z wywietrznikiem lub bez oraz z PCW, w niektórych kraty metalowe proste lub harmonijkowe. Okna piwnic drewniane, krosnowe pojedyncze, w wielu miejscach zabite płytami.

RZUT:

O kształcie wydłużonego prostokąta, dwutraktowy z 3 klatkami schodowymi w wydatnych ryzalitach od strony dziedzińca. Przy zachodniej klatce schodowej otwarty przejazd bramny (pierwotnie istniał drugi przy klatce wschodniej). Od strony ul. Górczewskiej wejście z poziomu ulicy do 5 sklepów. W parterze, od strony dziedzińca w części wschodniej budynku, wbudowana stacja trafo.

BRYŁA:

Budynek 5.kondygnacyjny, podpiwniczony, z wielospadowym dachem i obszernym strychem. Ponad dachem liczne otynkowane kominy.

ELEWACJE:

Frontowa od ul. Górczewskiej, 23.osiowa w parterze (26.osiowa na piętrach) rozczłonkowana dwoma płytkimi 4.osiowymi ryzalitami oraz pseudo pilastrami (pomiędzy 3 a 5.kondygnacją) oddzielającymi poszczególne osie budynku. Między ryzalitami 12.osiowy człon budynku, człony skrajne 3.osiowe. Kondygnacja przyziemia podkreślona poziomym boniowaniem liniowym i cokołem. Podziały poziome zaakcentowane gzymsami kordonowymi oddzielającymi 1 i 2.kondygnację oraz wydatnym gzymsem wieńczącym wspartym na profilowanych kroksztynach o powtarzalnym wzorze. Dodatkowym elementem ozdobnym, podkreślającym poziomy podział fasady są odcinki szerokiego fryzu biegnące pod oknami ostatniej kondygnacji i oparte na wyeksponowanej literze „X”. Inne detale elewacji to: wypukłe, odcinkowe nadproża otworów okiennych i drzwiowych oraz przejazdu bramnego, a także prostokątne płyciny pod oknami parteru z cegły ustawionej „na sztorc”.

Elewacja od strony dziedzińca: fasada rozczłonkowana trzema wydatnymi 3.osiowymi ryzalitami, między którymi znajdują się 3 i 4.osiowe człony budynku. Człony skrajne są 2.osiowe. Ryzalitty mają, podobnie jak na elewacji frontowej, pilastry pomiędzy 3 a 5.kondygnacją i wyraźnie zaakcentowaną oś klatki schodowej (wysunięty przed lico mur, wydłużone pilastry oraz dodatkowy gzyms między 4 a 5.kondygnacją). Podziały poziome są skromniejsze – występują podobnie jak na elewacji frontowej gzymsy kordonowe oddzielające 1 i 2.kondygnację, bez boniowania oraz gzyms wieńczący (bez kroksztyn i ozdób wieloząbkowych). Nad otworami i przejazdem bramnym znajdują się wypukłe odcinkowe nadproża.

Elewacja boczna od strony wschodniej: płaska, 2.osiowa z prostym gzymsem wieńczącym, bez okien parteru.

WNĘTRZA: układ wewnętrzny w znacznym stopniu przekształcony (zachowane klatki schodowe, kuchnie, przejazd bramny). Wprowadzono zmiany uwarunkowane łączeniem mieszkań oraz likwidacją zbiorowych sanitariatów i zsyków. W przejeździe bramnym marmurowa tablica z 1923 r. upamiętniająca założycieli fundacji „Tanich Mieszkań”.

INSTALACJE: elektryczna, wodno-kanalizacyjna, gazowa, telefoniczna, wentylacji grawitacyjnej, ogrzewania centralnego, sygnalizacji przyzywowej.

1. Miejscowość	WARSZAWA	5. Obiekt (nazwa jak w karcie)	DOMY MIESZKALNE KOLONII IM. WAWELBERGÓW budynek nr 1 – ul. Górczewska 15	6. Zawartość wkładki (nazwa materiału uzupełniającego)	dokumentacja fotograficzna budynku Górczewska 15
2. Gmina					
3. Województwo	mazowieckie				



IL. 8 Elewacja północna od strony ul. Górczewskiej



IL. 9 Elewacja wschodnia budynku (widok od strony ul. Górczewskiej)



IL. 10 Elewacja południowa od strony dziedzińca



IL. 11 Widok ryzalitu środkowej klatki schodowej
od strony dziedzińca



IL. 12 Widok gzymsu i dachu ryzalitu klatki
schodowej wschodniej

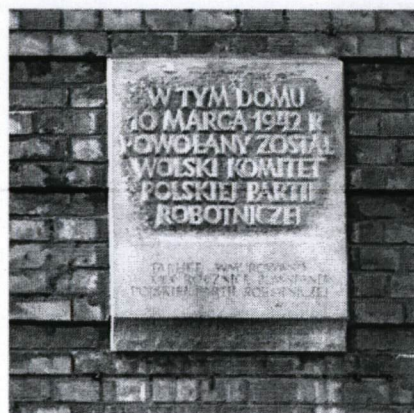
IL. 13 Fragment elewacji południowej z dobudowanym
budynkiem od strony ul. Działdowskiej



1. Miejscowość	WARSZAWA	5. Obiekt (nazwa jak w karcie)	DOMY MIESZKALNE KOLONII IM. WAWELBERGÓW budynek nr 1 – Górczewska 15	6. Zawartość wkladki (nazwa materiału uzupełniającego)	dokumentacja fotograficzna budynku Górczewska 15
2. Gmina					
3. Województwo	mazowieckie				



IL. 14 Tablica upamiętniająca fundatorów instytucji „Tanich Mieszkań”



IL.15 Tablica informacyjna o powołaniu Wolskiego Komitetu Polskiej Partii Robotniczej



IL. 16 Tablica upamiętniająca śmierć rozstrzelanych Polaków w latach 1943-44

Wkładkę założył: Ewa Popławska - Bukało, 2005

Miejsce przechowywania negatywów...archiwum autora karty

Wzór ODZ 1999 r.

VERTE!



- IL. 17 Gzyms wieńczący frontową elewację budynku od ul. Górczewskiej
 IL. 18 Przejazd bramny od strony ul. Górczewskiej
 IL. 19 Fragment parteru elewacji frontowej budynku



1. Miejscowość	WARSZAWA	5. Obiekt (nazwa jak w karcie)	6. Zawartość wkładki (nazwa materiału uzupełniającego)
2. Gmina			
3. Województwo	mazowieckie	DOMY MIESZKALNE KOLONII IM. WAWELBERGÓW budynek nr 1 – Górczewska 15	dokumentacja fotograficzna budynku Górczewska 15



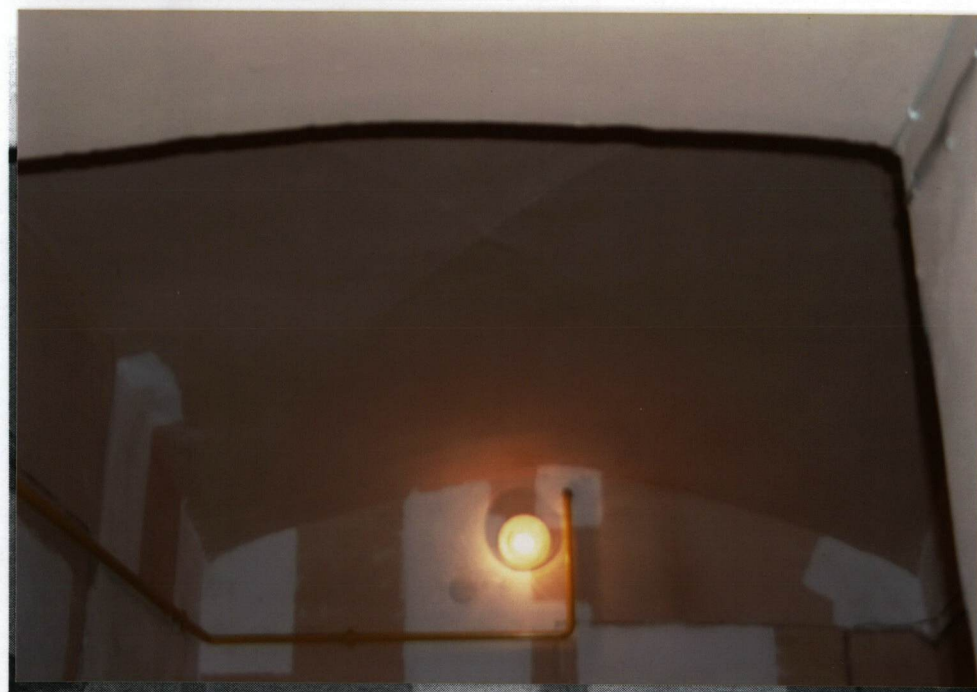
IL. 20 Widok zieleni podwórza 1-go, w głębi elewacja południowa budynku Górczewska 15

IL. 21 Fragment ściany wschodniej przejazdu bramnego z tablicą upamiętniającą fundatorów instytucji „Tanich Mieszkań”

IL. 22 Żeliwny odbój w przejeździe bramnym jw.



- IL. 23 Widok stropu podestu klatki schodowej
 IL. 24 Widok stropu ostatniej kondygnacji klatki schodowej (widoczna oryginalna balustrada)
 IL. 25 Strop krzyżowy korytarza – sięgacza na I piętrze wschodniej klatki schodowej



1. Miejscowość	WARSZAWA	5. Obiekt (nazwa jak w karcie)	6. Zawartość wkładki (nazwa materiału uzupełniającego)
2. Gmina		DOMY MIESZKALNE	dokumentacja fotograficzna
3. Województwo	mazowieckie	KOLONII IM. WAWELBERGÓW	budynku Górczewska 15
		budynek nr 1 – Górczewska 15	



IL. 26. Drzwi wejściowe do piwnicy w przyziemiu zachodniej klatki schodowej

Wkładkę założył: Ewa Popławska - Bukalo, 2005
Miejsce przechowywania negatywów...archiwum autora karty

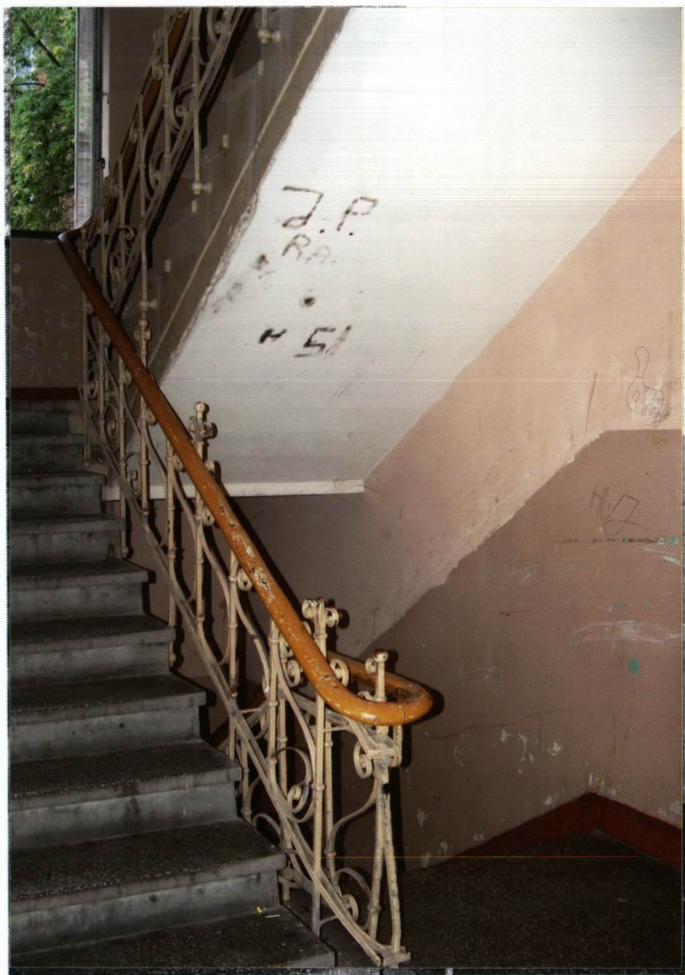


IL. 27 Wejście na korytarz – sięgacz na I piętrze klatki schodowej, zamknięty współczesną ścianką szklaną

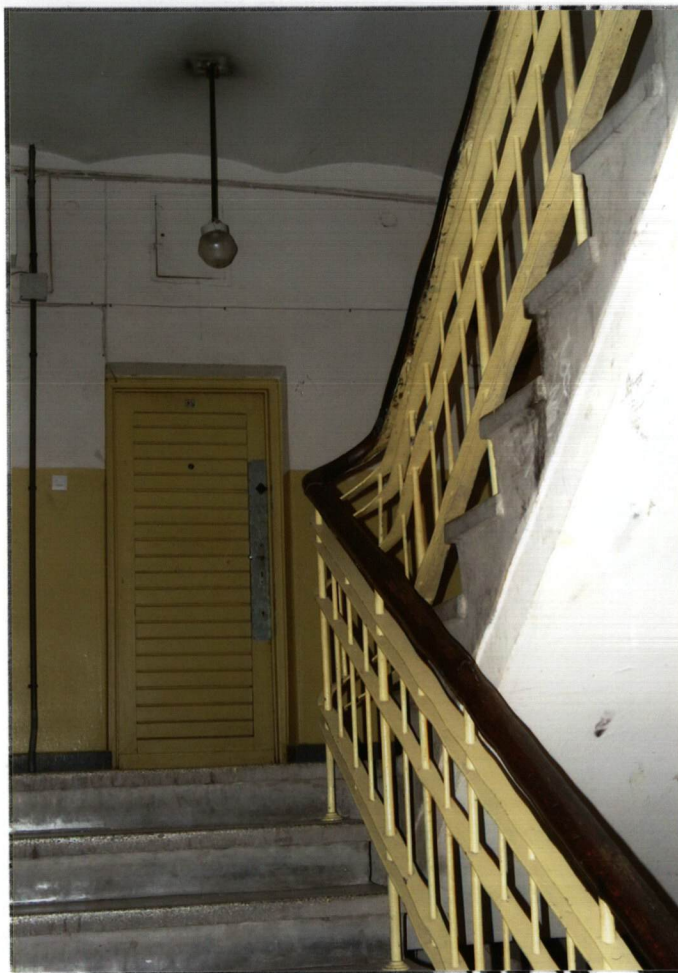


IL. 28 Okno z odcinkowym (łukowym) nadprożem w jednym z pomieszczeń mieszkalnych

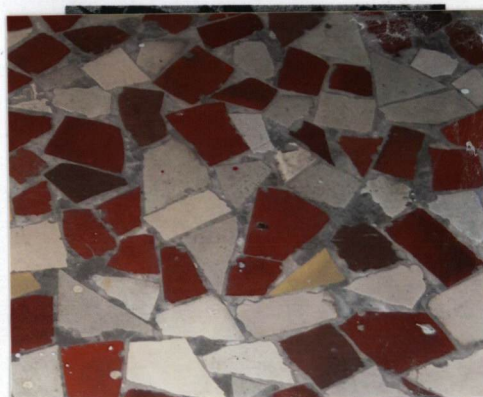
Wzór ODZ 1999 r.
VERTE!



IL. 29 Widok biegów klatki schodowej środkowej - widoczne oryginalne fragmenty balustrady



IL. 30 Widok podestu klatki schodowej wschodniej i drzwi wejściowych do mieszkania



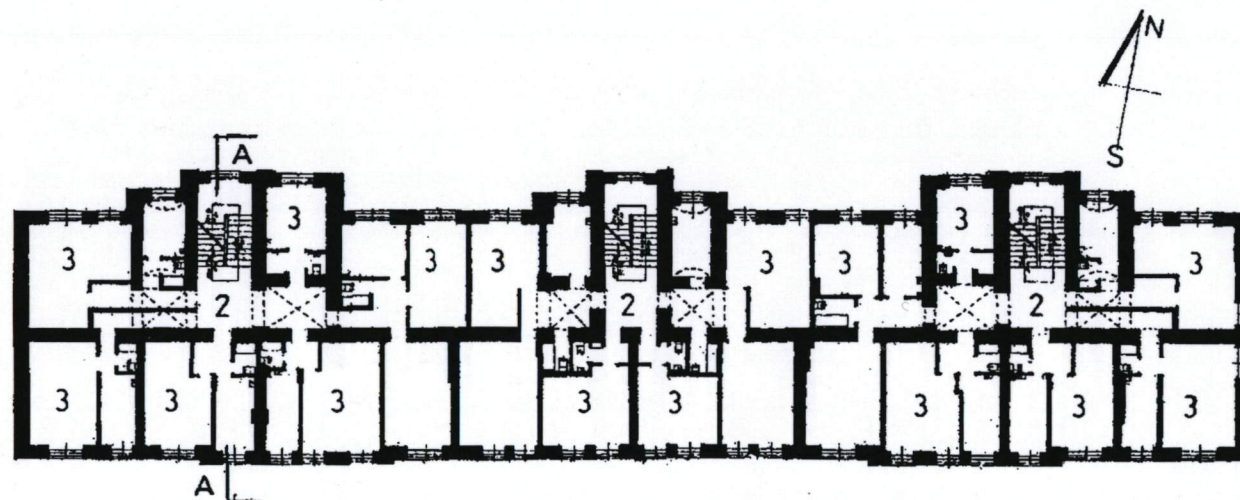
IL. 31 Widok strychu z drewnianą więźbą dachową

IL. 32 Detal mozaikowej podłogi klatek schodowych z terakoty kremowo - czerwono - brązowej

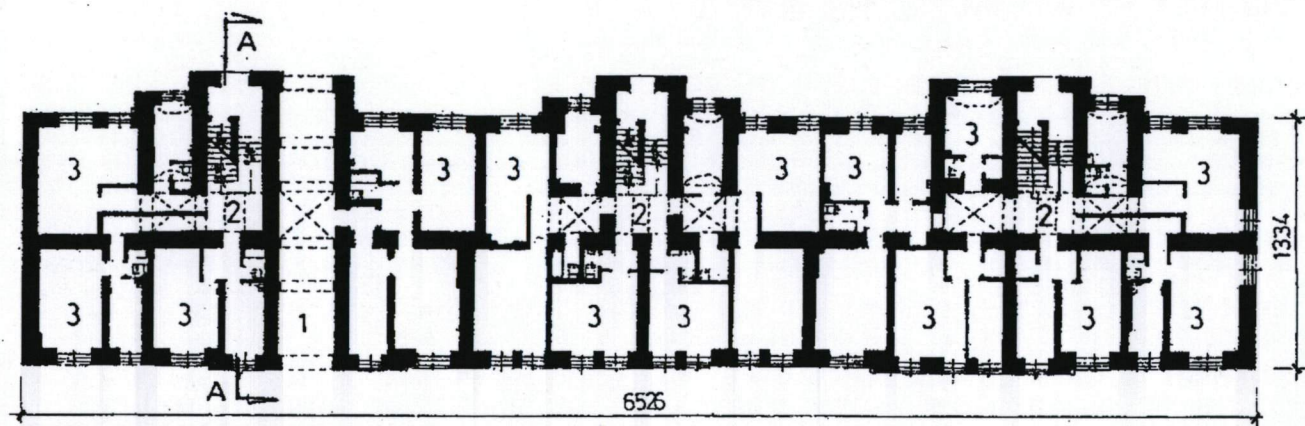
WKLADKA DO KARTY EWIDENCYJNEJ ZABYTEKÓW ARCHITEKTURY I BUDOWNICTWA

ZALĄCZNIK NR 8

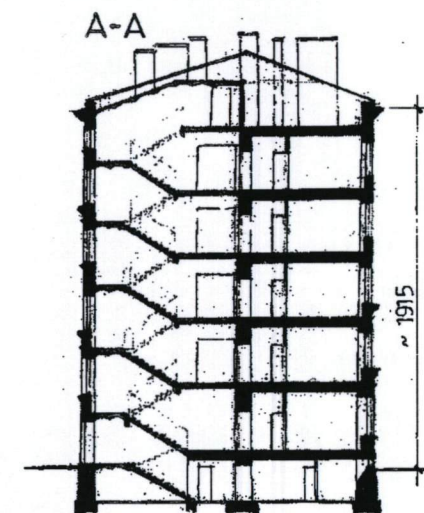
1. Miejscowość WARSZAWA	5. Obiekt (nazwa jak w karcie) DOMY MIESZKALNE KOLONII IM. WAWELBERGÓW budynek nr 2 – Górczewska 15 A	6. Zawartość wkładki (nazwa materiału uzupełniającego) cd p.11 – rzuty i przekrój budynku Górczewska 15 A cd p. 13 – materiał i konstrukcja Górczewska 15 A (verte)
2. Gmina		
3. Województwo mazowieckie		



RZUT I i II PIĘTRA • SKALA 1:400

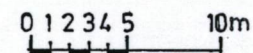


RZUT PARTERU • SKALA 1:400



LEGENDA:

- 1 • PRZEJAZD BRAMNY
- 2 • KLATKI SCHODOWE
Z KORYTARZAMI (SIĘGACZAMI)
- 3 • SAMODZIELNE MIESZKANIA



Wkładkę założył: Ewa Popławska - Bukało, 2005

Miejsce przechowywania negatywów...archiwum autora karty

Wzór ODZ 1999 r.

VERTE!

cd. p. 13 (budynek ul. GÓRCZEWSKA 15 A)

Sklepienia: W segmencie środkowym przejazdu bramnego i korytarzach-sięgaczach przy klatkach schodowych – ceglane sklepienia krzyżowe.

Stropy: Kleina w większości pomieszczeń kondygnacji nadziemnych płaskie. W przejeździe bramnym, piwnicach, kuchniach – stropy ceglane odcinkowe; w podestach klatek schodowych – odcinkowe na belkach stalowych.

Więźba dachowa: drewniana płatwiowo-kleszczowa ze ścianką kolankową. Dach trzyspadowy o nachyleniu ok. 26°, kryty papą na deskowaniu. Obróbki blacharskie i rynny spustowe z blachy ocynkowanej.

Nadproża: nad otworami ceglane odcinkowe i płaskie Kleina.

Schody wewnętrzne: ognioodporne, dwubiegowe w konstrukcji ceglanej, oparte na belkach stalowych podestów. Balustrady metalowe oryginalne z kształtowników metalowych o motywach geometrycznych z pochwytyami drewnianymi. Podesty schodów z terakoty i lastrico (oryginalna mozaika z potłuczonych płytek), stopnie schodów z lastrico.

Posadzki: w większości pomieszczeń mieszkalnych drewniane z desek (biała podłoga), częściowo klepka i PCW. W łazienkach, WC z lastrico.

Drzwi wewnętrzne: drewniane płycinowe pełne jednoskrzydłowe z przeszkleniami lub bez; w łazienkach nadświetla..

Drzwi zewnętrzne: wejściowe na klatki schodowe 2 skrzydłowe, pełne metalowe (uprzednio drewniane płycinowe).

Okna: w przebudowanych otworach (pierwotnie z łukowymi nadprożami) w większości współczesne, prostokątne lub kwadratowe, zespolone z PCW (2 i 3-dzielne, jednopoziomowe); zachowane nieliczne – drewniane półskrzynkowe 2-dzielne. W niektórych oknach pomieszczeń parteru – kraty metalowe proste. Okna piwnic drewniane, krosnowe pojedyncze, w wielu miejscach zabite płytami.

RZUT:

O kształcie wydłużonego prostokąta, dwutraktowy z 3 klatkami schodowymi w wydatnych ryzalitach od strony pierwszego dziedzińca. Przy zachodniej klatce schodowej otwarty przejazd bramny (pierwotnie istniał drugi przy klatce wschodniej).

BRYŁA:

Budynek 5 kondygnacyjny, podpiwniczony, z wielospadowym dachem i obszernym strychem. Ponad dachem liczne otynkowane kominy.

ELEWACJE:

Północna (od strony 1 dziedzińca) – rozwiązana analogicznie jak elewacja południowa w pierwszym budynku (Górczewska 15). Fasada rozczłonkowana trzema wydatnymi 3. osiowymi ryzalitami, między którymi znajdują się 3 i 4. osiowe człony budynku. Człony skrajne są 2. osiowe. Ryzality mają, podobnie jak na elewacji frontowej, pilastry pomiędzy 3 a 5. kondygnacją i wyraźnie zaakcentowaną oś klatki schodowej (wysunięty przed lico mur, wydłużone pilastry oraz dodatkowy gzyms między 4 a 5. kondygnacją). Podziały poziome - gzymsy kordonowe oddzielające 1 i 2 kondygnację, bez boniowania, gzyms wieńczący oraz wypukłe odcinkowe nadproża są identyczne jak na elewacji południowej budynku pierwszego.

Południowa (od strony 2 dziedzińca) - fasada rozczłonkowana dwoma płytkimi 4. osiowymi ryzalitami oraz pseudo pilastrami (pomiędzy 3 a 5. kondygnacją) oddzielającymi poszczególne osie budynku. Między ryzalitami 10. osiowy człon budynku, człony skrajne 3. osiowe. Podziały poziome zaakcentowane cokołem, gzymsami kordonowymi oddzielającymi 1 i 2. kondygnację oraz wydatnym gzymsem wieńczącym jak na elewacji północnej. Inne elementy ozdobne, takie same jak w pozostałych budynkach to: wypukłe, odcinkowe nadproża otworów okiennych i drzwiowych oraz przejazdu bramnego, a także prostokątne płyciny pod oknami parteru.

Elewacje boczne: wschodnia: płaska, 2 osiowa z prostym gzymsem wieńczącym, jak w budynku pierwszym (Górczewska 15); zachodnia: płaska bez otworów, ze schodkowym szczytem ponad dachem.

WNĘTRZA: układ wewnętrzny w znacznym stopniu przekształcony (zachowane klatki schodowe, kuchnie, przejazd bramny). Wprowadzono zmiany uwarunkowane łączeniem mieszkań oraz likwidacją zbiorowych sanitariatów i zsypów.

INSTALACJE: elektryczna, wodno-kanalizacyjna, gazowa, telefoniczna, wentylacji grawitacyjnej, ogrzewania centralnego, sygnalizacji przyzywowej.

1. Miejscowość	WARSZAWA	5. Obiekt (nazwa jak w karcie)	6. Zawartość wkładki (nazwa materiału uzupełniającego)
2. Gmina		DOMY MIESZKALNE	dokumentacja fotograficzna
3. Województwo	mazowieckie	KOLONII IM. WAWELBERGÓW	budynku Górczewska 15 A
		budynek nr 2 – Górczewska 15 A	



IL. 33 Elewacja wschodnia i fragment południowej budynku

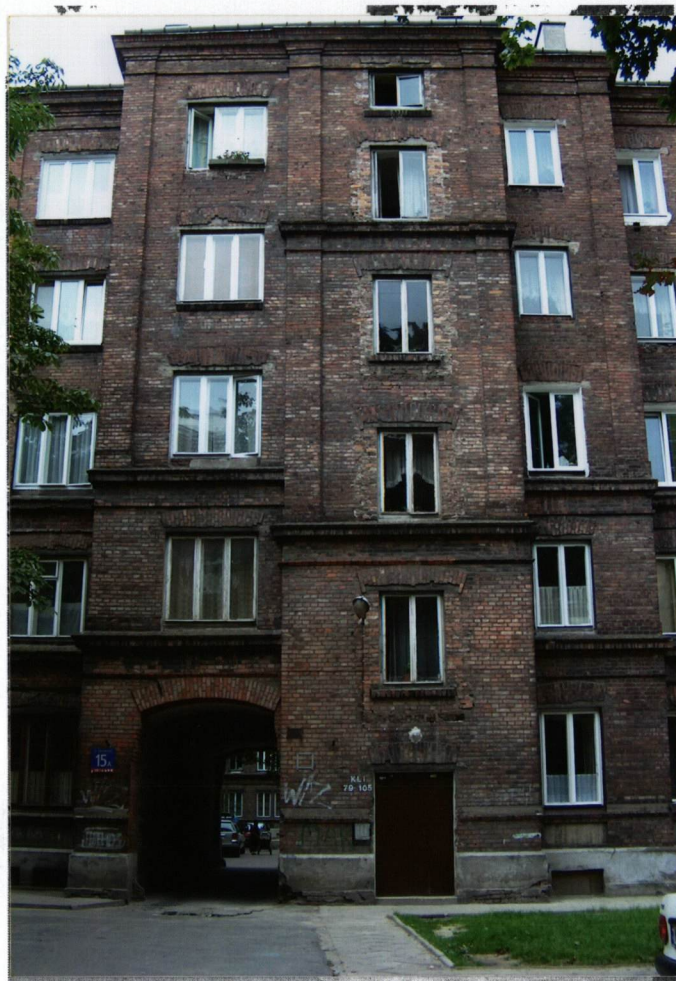
IL. 34 Elewacja południowa budynku

IL. 35 Elewacja północna – widok od strony 1-go dziedzińca





IL. 36 Fragment elewacji północnej



IL. 37 Widok przejazdu bramnego i ryzalitu klatki schodowej



IL. 38 Szczyt zachodni budynku

1. Miejscowość	WARSZAWA	5. Obiekt (nazwa jak w karcie)	6. Zawartość wkładki (nazwa materiału uzupełniającego)
2. Gmina		DOMY MIESZKALNE	dokumentacja fotograficzna
3. Województwo	mazowieckie	KOLONII IM. WAWELBERGÓW	budynku Górczewska 15 A
		budynek nr 2 – Górczewska 15 A	



IL.39 Fragment elewacji południowej budynku środkowego
 IL. 40, 41 Zieleń 2-go dziedzińca – w tle elewacja południowa budynku
 środkowego (Górczewska 15 A)





IL. 42 Fragment elewacji południowej
(część wschodnia)



IL. 43 Elewacja wschodnia i fragment elewacji
północnej



IL. 44 Fragment elewacji południowej
(część zachodnia)

1. Miejscowość	WARSZAWA	5. Obiekt (nazwa jak w karcie)	DOMY MIESZKALNE KOLONII IM. WAWELBERGÓW budynek nr 2 – Górczewska 15 A	6. Zawartość wkładki (nazwa materiału uzupełniającego)	dokumentacja fotograficzna budynku Górczewska 15
2. Gmina					
3. Województwo	mazowieckie				



- IL. 45 Przejazd bramny budynku środkowego i jego sklepienie
 IL. 46 Fragment gzymsu wieńczącego z dachem i ryzalitu klatki schodowej wschodniej
 IL. 47 Przejazd bramny budynku środkowego – widoczne kuliste żeliwne odboje

Wkładkę założył: Ewa Popławska - Bukało, 2005

Miejsce przechowywania negatywów...archiwum autora karty



IL. 48 Balustrada klatki schodowej wschodniej

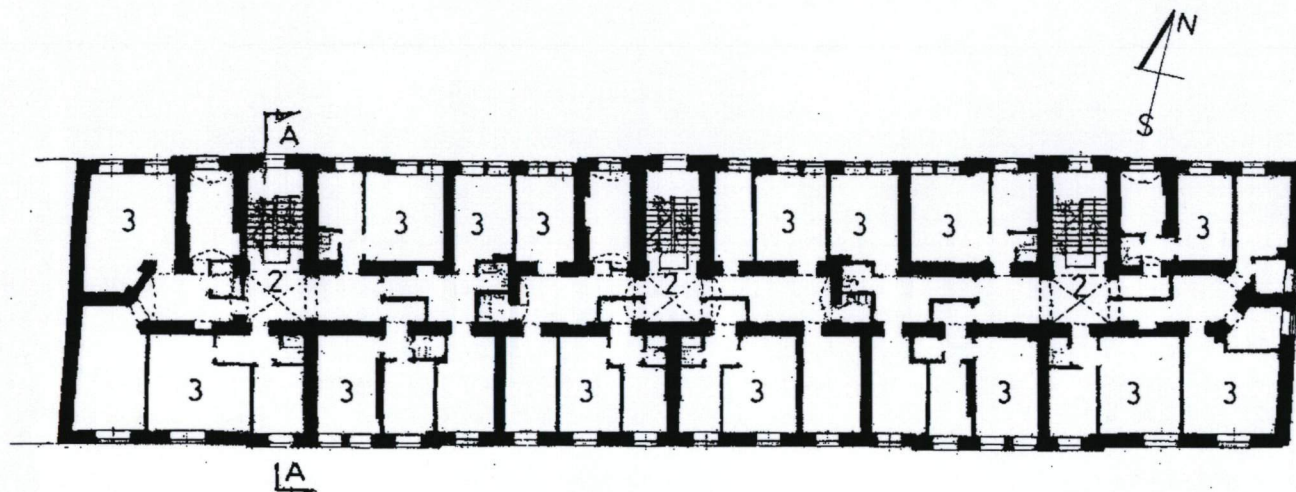
IL. 49 Wnęka dawnych drzwi wypełniona grzejnikami, podłoga z lastrico – fragment środkowej klatki schodowej budynku

IL. 50 Detal odboju żeliwnego w przejeździe bramnym budynku widocznym z prawej strony na il. 45

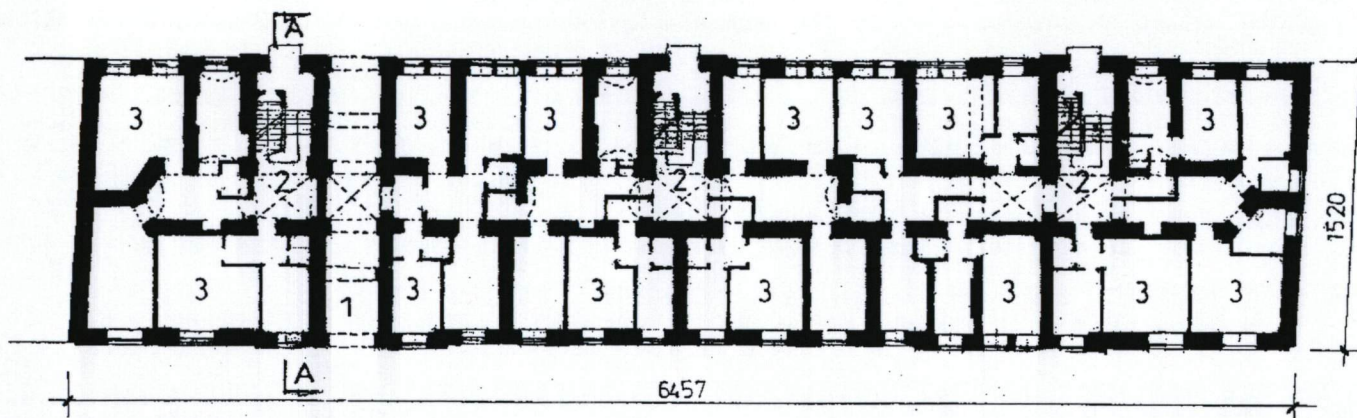
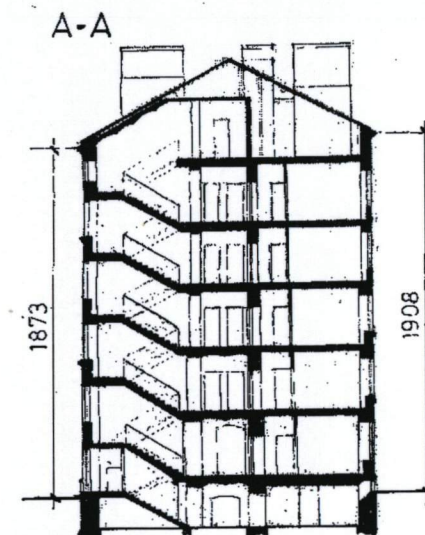
WKŁADKA DO KARTY EWIDENCYJNEJ ZABYTKÓW ARCHITEKTURY I BUDOWNICTWA

ZAŁĄCZNIK NR 12

1. Miejscowość	WARSZAWA	5. Obiekt (nazwa jak w karcie)	DOMY MIESZKALNE KOLONII IM. WAWELBERGÓW budynek nr 3 – Wawelberga 3	6. Zawartość wkładki (nazwa materiału uzupełniającego)	cd p. 11 - rzuty i przekrój budynku Wawelberga 3 cd p. 13 - materiał i konstrukcja Wawelberga 3 (verte)
2. Gmina					
3. Województwo	mazowieckie				



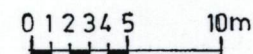
RZUT I i II PIĘTRA • SKALA 1:400



RZUT PARTERU • SKALA 1:400

LEGENDA:

- 1 • PRZEJAZD BRAMNY
- 2 • KLATKI SCHODOWE
Z KORYTARZAMI (SIĘGACZAMI)
- 3 • SAMODZIELNE MIESZKANIA



cd. p. 13 (budynek ul. WAWELBERGA 3)

Sklepienia: W segmencie środkowym przejazdu bramnego oraz górnych podestach klatek schodowych – ceglane sklepienia krzyżowe.

Stropy: Kleina w większości pomieszczeń kondygnacji nadziemnych płaskie. W przejeździe bramnym, piwnicach, korytarzach-sięgaczach –stropy ceglane odcinkowe; na podestach klatek schodowych z wyjątkiem ww.– odcinkowe na belkach stalowych.

Wieżba dachowa: drewniana płatwiowo-kleszczowa ze ścianką kolankową. Dach trzyspadowy o nachyleniu ok. 26°, kryty papą na deskowaniu. Obróbki blacharskie i rynny spustowe z blachy ocynkowanej.

Nadproża: nad otworami ceglane odcinkowe i płaskie Kleina.

Schody wewnętrzne: ognioodporne, dwubiegowe w konstrukcji ceglanej, oparte na belkach stalowych podestów. Balustrady metalowe oryginalne z kształtowników metalowych o motywach geometrycznych z pochwytyami drewnianymi. Podesty schodów z terakoty i lastrico, stopnie schodów – z lastrico

Posadzki: w większości pomieszczeń mieszkalnych drewniane z desek (biała podłoga), częściowo klepka i PCW. W łazienkach, WC – z lastrico.

Drzwi wewnętrzne: drewniane płycinowe pełne jednoskrzydłowe z przeszkleniami lub bez; w łazienkach nadświetla..

Drzwi zewnętrzne: wejściowe na klatki schodowe 2-skrzydłowe, pełne metalowe (uprzednio drewniane płycinowe). W przejeździe bramnym krata metalowa, 2-skrzydłowa.

Okna: w przebudowanych otworach (pierwotnie z łukowymi nadprożami) w większości współczesne, prostokątne i kwadratowe, zespolone z PCW (2 i 3-dzielne, jednopoziomowe); zachowane nieliczne – drewniane półskrzynkowe 2-dzielne. W niektórych oknach pomieszczeń parteru – kraty metalowe proste. Okna piwnic drewniane, krosnowe, pojedyncze, w wielu miejscach zabite płytami.

RZUT:

O kształcie wydłużonego prostokąta, w zasadzie trzytraktowy z 3 klatkami schodowymi w płytkich ryzalitach od strony dziedzińca. Przy zachodniej klatce schodowej otwarty przejazd bramny (pierwotnie istniał drugi przy klatce wschodniej).

BRYŁA:

Budynek 5 kondygnacyjny, podpiwniczony, z wielospadowym dachem i obszernym strychem. Ponad dachem liczne otynkowane kominy. Od strony zachodniej, ponad dachem dobudowanego budynku, płaski szczyt zwieńczony schodkowo z przylegającymi kominami.

ELEWACJE:

Północna (od strony 2 dziedzińca): fasada rozczłonkowana trzema płytkimi, 3. osiowymi ryzalitami, między którymi znajdują się 6. osiowe człony budynku. Człony skrajne są 2. osiowe. Ryzality mają, podobnie jak w pozostałych budynkach, pilastry pomiędzy 3 a 5 kondygnacją i zaakcentowaną oś klatki schodowej (wysunięty przed lico mur, wydłużone pilastry oraz dodatkowy gzyms między 4 a 5. kondygnacją). Podziały poziome - gzymsy kordonowe oddzielające 1 i 2. kondygnację, bez boniowania, gzyms wieńczący bez kroksztyn i ozdób wieloząbkowych oraz wypukłe odcinkowe nadproża są identyczne jak na elewacji południowej budynku drugiego (Górczewska 15 A).

Południowa (od strony drogi dojazdowej) - fasada rozczłonkowana dwoma płytkimi 4. osiowymi ryzalitami oraz pseudo pilastrami (pomiędzy 3 a 5. kondygnacją) oddzielającymi poszczególne osie budynku. Między ryzalitami 8. osiowy człon budynku, człony skrajne 2. osiowe. Kondygnacja przyziemia podkreślona poziomym boniowaniem liniowym i cokołem. Podziały poziome zaakcentowane gzymsami kordonowymi oddzielającymi 1 i 2. kondygnację oraz wydatnym gzymsem wieńczącym wspartym na profilowanych kroksztynach jak na elewacji frontowej budynku od ul. Górczewskiej. Inne elementy ozdobne to odcinki szerokiego fryzu biegnące pod oknami ostatniej kondygnacji, oparte na wyeksponowanej literze „X”, wypukłe, odcinkowe nadproża otworów okiennych i drzwiowych oraz przejazdu bramnego, a także prostokątne płyciny pod oknami parteru. W osi drugiej okien od strony wschodniej (na szerokości ok. 3 m) nieodbudowane gzymsy międzypiętrowe i wypukłe nadproża.

Elewacja boczna: wschodnia: płaska, 2. osiowa z prostym gzymsem wieńczącym, w oknach parteru ozdobne kraty o motywach roślinnych (współczesne); zachodnia (ponad dachem dobudowy): płaska bez otworów, ze schodkowym szczytem.

WNĘTRZA: układ wewnętrzny w znacznym stopniu przekształcony (zachowane klatki schodowe, kuchnie, przejazd bramny). Wprowadzono zmiany uwarunkowane łączeniem mieszkań oraz likwidacją zbiorowych sanitariatów i zsyków.

INSTALACJE: elektryczna, wodno-kanalizacyjna, gazowa, telefoniczna, wentylacji grawitacyjnej, ogrzewania centralnego, sygnalizacji przyzywowej.

1. Miejscowość	WARSZAWA	5. Obiekt (nazwa jak w karcie)	DOMY MIESZKALNE KOLONII IM. WAWELBERGÓW budynek nr 3 – Wawelberga 3	6. Zawartość wkładki (nazwa materiału uzupełniającego)	dokumentacja fotograficzna budynku Wawelberga 3
2. Gmina					
3. Województwo	mazowieckie				



IL. 51 Elewacja północna budynku (od 2-go podwórza)



IL. 52 Elewacja południowa i wschodnia budynku (widok od ul. Wawelberga)



IL. 53 Miejsce po wyburzonym pawilonie pralni i kotłowni



IL. 54 Fragment elewacji północnej budynku z płytkim ryzalitem klatki schodowej – widoczne nadproże zamurowanego otworu dawnego przejazdu bramnego



IL. 55 Zachodni fragment elewacji północnej z dobudowanym skrzydłem budynku od ul. Działdowskiej



IL. 56 Fragment elewacji południowej z dobudowanym skrzydłem od ul. Działdowskiej

1. Miejscowość

WARSZAWA

2. Gmina

3. Województwo

mazowieckie

5. Obiekt (nazwa jak w karcie)

DOMY MIESZKALNE
KOLONII IM. WAWELBERGÓW
budynek nr 3 – Wawelberga 3

6. Zawartość wkładki (nazwa materiału uzupełniającego)

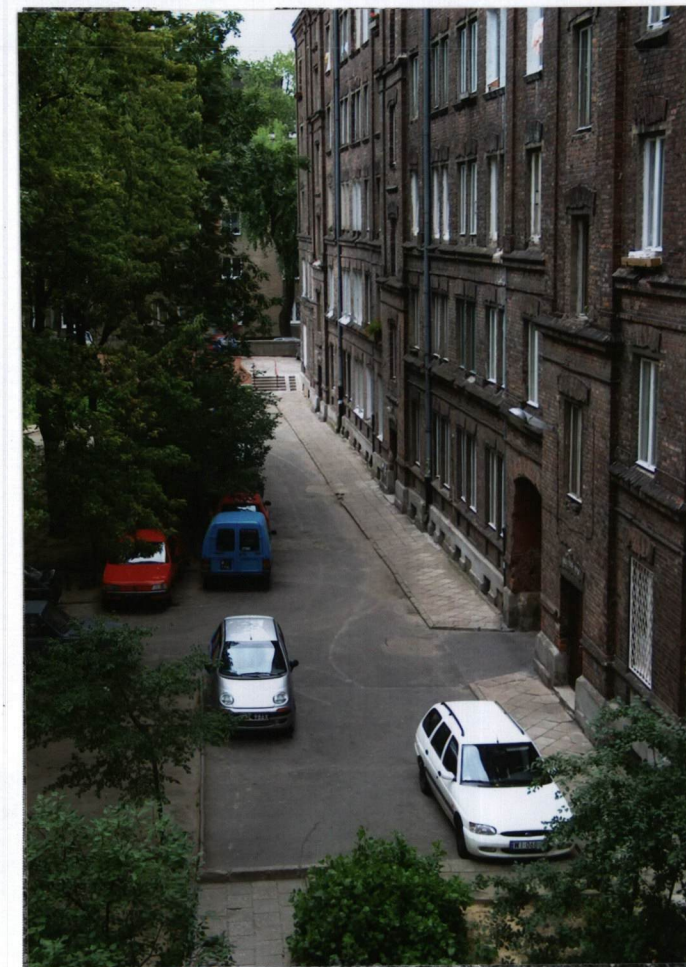
dokumentacja fotograficzna
budyńku Wawelberga 3



IL. 57 Widok elewacji wschodniej i fragmentu elewacji północnej budynku



IL. 58 Fragment elewacji wschodniej z widokiem na budynek środkowy



IL. 59 Fragment północnej elewacji budynku - widoczne płytkie ryzalidy klatek schodowych



- IL. 60 Krata przejazdu bramnego od strony
ulicy dojazdowej
- IL. 61 Strop przejazdu bramnego budynku (widok
w kierunku budynku środkowego –Górczewska 15)
- IL. 62 Krata w oknach parteru części wschodniej budynku