

1. Obiekt

CENTRALNY DOM TOWAROWY, OB. DOM TOWAROWY "SMYK"

2. Czas powstania

1949-52, 1975-77

3. Miejscowość

00-025 WARSZAWA

111. Widok ogólny od pld. zachodu, plan sytuacyjny 1:2000, orientacja 1:10.000



4. Adres

UL. KRUCZA 50

Dz. ewid.nr 114

nr hipoteczny KW

5. Przynależność administracyjna

województwo mazowieckie

dzielnica ŚRÓDMIEŚCIE

6. Poprzednie nazwy miejscowości

Warszawa

7. Przynależność administracyjna
przed 1 VI 1975

województwo warszawskie

powiat

8. Właściciel i jego adres

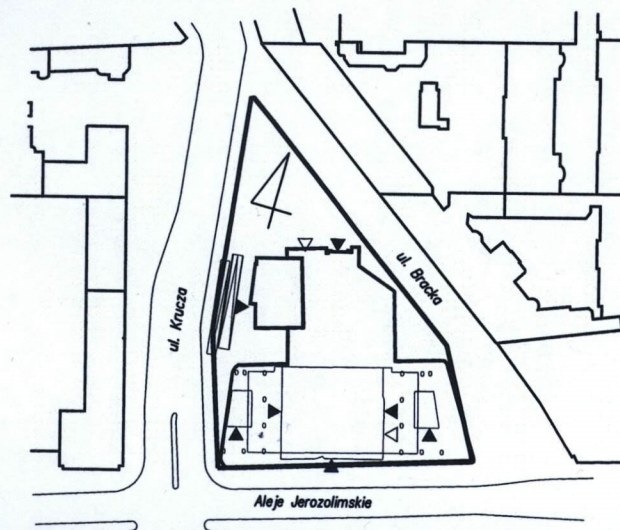
Skarb Państwa

9. Użytkownik i jego adres

Retail Properties Finance Sp. z o.o.
00-025 Warszawa, ul. Krucza 50

10. Rejestr zabytków

715 2 29-09.2006 Data



12. Autorzy, historia obiektu, określenia stylu

Centralny Dom Towarowy oddano do użytku 22 lipca 1951 r., a prace wykończeniowe zakończyły się w 1952 r. Autorami projektu byli Zbigniew Ihnatowicz i Jerzy Romański, których praca uzyskała I nagrodę w konkursie otwartym SARP, ogłoszonym w 1948 r. Był to pierwszy w Polsce nowoczesny dom towarowy o całkowicie przeszklonych elewacjach, odznaczający się wysokim standardem rozwiązań architektonicznych oraz instalacyjnych. Od pierwotnego projektu odbiegało jednakże opracowanie elewacji budynku biurowego oraz formy dachu, powstałe bez udziału autorów (rel. J. Ihnatowicza syna). Projektowane były elewacje całkowicie przeszklone, odpowiadające elewacjom głównego budynku. Zmiana projektu zmniejszała koncepcję architektoniczną twórców zespołu, osłabiając jej spójność. CDT wkomponowany został w przekształconą tkankę miejską dzięki wprowadzeniu obszernych podcieni po obu stronach głównego budynku oraz mniejszych przy budynku biurowca, zacierających granicę między ulicą i wnętrzem budynku, pozwalających na swobodny przepływ ludzi. Efekt ten został częściowo zatarty po przebudowie przyziemia biurowca (1975-77).

Właściwy dom towarowy stanowił parter oraz pięć kondygnacji kolejnych. Na parterze usytuowano hall z przejściem do hali spożywczej, ob. delikatesów, piętra handlowe rozwiązano jako jednoprzestrzenne z wyodrębnionymi ciągami komunikacyjnymi. Na VI i VII piętrze umieszczono restaurację z zapleczem i użytkowym tarasem otwartą w 1952 r. i przeznaczoną dla 518 osób. Restaurację tę uznano w l. 50. za największy zakład żywienia zbiorowego w Warszawie. Na antresoli parteru przy hallu głównym, od strony Alei Jerozolimskich umieszczono otwartą kawiarnię na ok. 200 osób. Dwie kondygnacje podziemne przeznaczono na składy, kotłownię, urządzenia wentylacyjne, zaplecze sanitarne dla personelu. Główny system komunikacyjny budynku stanowiły schody ruchome produkcji węgierskiej o pięciu parach biegów krzyżujących się na każdym piętrze oraz sześć dźwigów osobowych, z których 3 były produkcji NRD. Zainstalowano też 7 wind towarowych i 1 specjalną dla przewozu pieniędzy. Zainstalowanie schodów ruchomych (1951), cięższych od pierwotnie projektowanych lekkich schodów francuskich, jeszcze w trakcie powstawania obiektu, pociągnęło za sobą konieczność rozbudowy konstrukcji nośnej budynku, wprowadzenia 8 nowych słupów. Rozbudowa pogorszyła walory wnętrza i skomplikowała rozwiązanie pomieszczeń na wszystkich poziomach. Na skutek złego funkcjonowania schodów ruchomych i zarazem wzrostu obrotów handlowych, komunikację wewnętrzną poszerzono o awaryjne klatki schodowe, nie przystosowane do tego celu. Projekt wnętrz wykonany był dwukrotnie: początkowo przez Miastoprojekt (arch. Poliński), bez udziału autorów budowl, a po kilku latach, przy okazji generalnych remontów, wnętrza opracowano powtórnie, tym razem z udziałem autorów projektu. Zakres dokonanych zmian nie jest wiadomy. Fragmenty wystroju wnętrz znane są Cd. na wkładce 1

13. Opis (sytuacja, materiał i konstrukcja, rzut, bryła, elewacje, wnętrze, wyposażenie, instalacje)

Sytuacja

Obiekt usytuowany jest na trójkątnej działce pomiędzy Alejami Jerozolimskimi, ulicą Bracką i północnym odcinkiem ulicy Kruczej. Składa się z trzech części: a) budynku głównego, tj. domu towarowego, b) budynku biurowego, c) sklepu „delikatesów” łączącego w parterze części a i b. Główna część budynku usytuowana jest w południowej partii działki, z fasadą od Alei Jerozolimskiej i z elewacjami bocznymi od ul. Brackiej i Kruczej. Budynek biurowy i sklep delikatesów ustawione są po stronie północnej domu towarowego, prostopadle do niego. Od strony zachodniej, równolegle do ul. Kruczej, usytuowany jest wjazd do podziemi. Gmach stanowi architektoniczną enklawę pośród zróżnicowanej czasowo i stylowo sąsiedniej zabudowy. Jest elementem osadzonym na wtórnie ukształtowanym terenie, utworzonym poprzez przebicie północnego odcinka ul. Kruczej i likwidacji reliktów pierwotnej, ciągłej zabudowy Alei Jerozolimskiej. Rozwiązania urbanistyczne na tym terenie (1946 r.) wymusiły koncepcję rozwiązań architektonicznych, dostosowanych do wielkości i kształtu parceli. Oprawę architektoniczną parceli d. CDT-u stanowi powojenna, nowa pierzeja zachodnia północnego odcinka ul. Kruczej i Alei Jerozolimskiej oraz fragment wschodniej pierzei ul. Brackiej z eklektyczną fasadą kamienicy nr 18 (1882, proj. Fr. Lilpop) i przebudowaną XIX w. kamienicą narożną przy ul. Brackiej 16. Dom towarowy dostępny jest dla kupujących od strony Alei Jerozolimskiej poprzez dwa wejścia boczne z podcieni filarów. Dostarczanie towarów odbywa się od strony ul. Brackiej oraz zjazdem do podziemia od strony północno-zachodniej.

Materiał i konstrukcja

Fundamenty pod całym zespołem w postaci żelbetowych stóp prostokątnych, posadowione bezpośrednio na podłożu gruntowym. Mury oporowe podziemia wykonane jako konstrukcja niezależna. Część podziemna ma ściany zewnętrzne w postaci ścian oporowych płytowych (od ul. Kruczej) bądź płytowo-żebrowych (od ul. Brackiej, parkingu i od Al. Jerozolimskich). Ściany oporowe obudowano od wewnątrz ścianą murowaną z cegły. Ściana frontowa domu towarowego biegnie równolegle do obudowy tunelu linii kolejowej, średnicowej, odległa odeń o 11 m.

A. Budynek główny

Konstrukcja szkieletowo-żelbetowa; szkielet żelbetowy złożony z trójprzęsłowych ram ze wspornikami, siatka słupów żelbetowych o parametrach 8 x 6,20 m, wsporniki 2 i 3 m. Nad piwnicami płyty stropów żelbetowe, zbrojone jednokierunkowo, nad piętrami handlowymi stropy żelbetowe zbrojone krzyżowo, nad VI pięciem strop żelbetowy, skrzynkowy. Ściany zewnętrzne osłonowe budynku głównego o konstrukcji szkieletowej (aluminium) wypełnionej szkłem, oparte na stropach poszczególnych kondygnacji. W parterze ściany stanowią witryny, których powłokę zewnętrzną stanowią szyby zespolone. Ściany wewnętrzne w większości gipsowo-kartonowe oraz przeszklone, w podziemiach [-1,-2] murowane. Słupy w podcieniach osłonięte płytami kamiennymi (granit) i częściowo czarnym marblitem, w części od ul. Kruczej zakryte blachą malowaną olejno. Słupy wewnętrzne osłonięte na poziomie parteru oraz I, II i III piętra ściankami meblowymi lub płytami gipsowo-kartonowymi, w części restauracyjnej słupy z osłonami kamiennymi (jasnoszary granit, Strzelin?). Ścianki wewnętrzne działowe IV i V piętra konstrukcji ramowej, aluminiowej, ramowe oraz gipsowo-kartonowe. Dwie ściany działowe na VI kondygnacji w d. części kuchennej-metalowe. Dach - nadwieszony żelbetowy dachy nad tarasami najwyższego piętra wsparte w partiach bocznych na czterech słupach, kryte papą. Nad maszynownią wyrzutni wentylacyjnych stropodach kryty papą. W połaci dachu VII piętra od północy 4 gloriety jako ujęcie wyrzutni wentylacyjnych, kryte papą. W pomieszczeniach I-III p. sufity podwieszone, z płytek blaszanych, perforowanych (sale sprzedaży) oraz z płyt gipsowo-kartonowych na antresoli. Klatki schodowe - żelbetowe, monolityczne z biegami płytowymi opartymi na żebrach wsporników, stopnie o wyprawie cementowej, malowane; dwubiegowe [2 klatki], ponadto 3 klatki z wyprawą lastrykową. W poziomach piwnic schody jednobiegowe z balustradami metalowymi prętowymi, z zaplecza restauracji schodki zabiegowe z poręczą metalową, wyłożone terakotą. Schody w restauracji żelbetowe, dwubiegowe z poręczą drewnianą, o stopniach wyłożonych terakotą. Stolarka drzwiowa - w piwnicach drzwi metalowe, jedno i dwuskrzydłowe, ponadto nieliczne drzwi drewniane, płytowe, jednoskrzydłowe. W poziomie parteru drzwi wejściowe od strony ul. Kruczej i Brackiej aluminiowe, konstrukcji ramowej, przeszklone, otwierane elektronicznie. Drzwi do restauracji Mc Donald oraz do Delikatesów od ul. Brackiej i od strony wnętrza-hallu konstrukcji ramowej przeszklone. Drzwi na klatki schodowe z każdego poziomu użytkowego, aluminiowe, konstrukcji ramowej, przeszklone, jedno i dwuskrzydłowe. Na piętrach IV,V drzwi metalowe, konstrukcji ramowej, przeszklone, jedno i dwuskrzydłowe oraz jednoskrzydłowe, płytowe. Na VI p. drzwi metalowe, składane; jedno i dwuskrzydłowe metalowe; jednoskrzydłowe deskowe i płytowe. Stolarka okienna - Na VI p. okna konstrukcji ramowej, drewniane, jedno i dwuskrzydłowe, w części osłonięte żelazną kratą. Podłogi, posadzki - w piwnicy powłoki betonowe i cementowe, częściowo posadzki ceramiczne z drobnych płytek czarnych i białych, w części bezowych i brązowych, w części terrakota. Na parterze, w hallu posadzka z gresu, terrakoty oraz podłoga z PCV. Cd. wkładka A

14. Kubatura	15. Powierzchnia użytkowa
Ok. 68.000 m ³ Z podziemiami - 95.000 m ³	Ok. 22.000 m ²

18. Prace budowlane i konserwatorskie

W kilka lat po wybudowaniu obiektu przeprowadzono remonty, w trakcie których wykonano nową aranżację wnętrz. Rodzaj i zakres tych zmian nie jest znany.

W 1975 r. budynek uległ częściowemu spaleni. Największe uszkodzenia konstrukcji budynku wystąpiły na poziomie IV i V piętra. Na II i III piętrze uszkodzona została tylko część słupów. Pożar nie objął I, VI i VIII piętra. Nie uległa zniszczeniu konstrukcja stropów II i III piętra.

W 1977 r. zakończono odbudowę i modernizację głównego budynku wg projektu Miejskiego Biura Projektów PROGRAM. W jej wyniku wymieniono ściany osłonowe na ściany o konstrukcji szkieletowej wykonanej z aluminium, [pierwotnie była stalowa] opartej na stropach poszczególnych poziomów, zmieniono także podziały ścian. W ramach prac remontowych wzmocniono przepalone słupy, naprawiono miejscowe zniszczenia, wzmocniono płyty stropowe nad IV pięciem, rozebrano przepalone okładziny ścian. Zmodernizowano 4 i 5 piętro, wymieniono instalacje i unowocześniono wyposażenie. Przedłużono także boczne klatki schodowe z I do II poziomu piwnic. Zmodernizowano antresole od Al. Jerozolimskich oraz schody (zastosowano schody płytowo-żebrowe), zmodernizowano także antresole od strony delikatesów, gdzie zastosowano konstrukcje żelbetowe na słupach żelbetowych, w piwnicach na słupach stalowych. Wykonano czerpnię powietrzną pod posadzką piwnic II poziomu. Usunięto pierwotne posadzki ceramiczne złożone z drobnych dwu i trójbarwnych płytek na kondygnacjach handlowych budynku głównego, zastępując je wykładziną PCV oraz płytami z plastiduru. Usunięto klinkierowe okładziny cokołów budynku głównego oraz ze ścian zewnętrznych klatek schodowych. Na ich miejsce położono płyty z jasnoszarego granitu (Strzelin?). We wnętrzach i na tarasie VI p. usunięto marblitowe okładziny słupów (barwione nieprzeźroczyste szkło walcowane. W podcieniach położono posadzkę z płyt granitowych. Stropy podcieni od Kruczej osłonięto stropem podwieszonym (perforowane blaszane płytki) W budynku biurowym przekształcono całkowicie partię przyziemia: zabudowano prześwity, usunięto przybudówkę z wejściem, sytuując od północy duży śmietnik, od południa pomieszczenie biurowe i toalety. Elewację parteru od ul. Kruczej i od prześwitu głównego budynku opracowano od nowa osłaniając ją płytami z jasnoszarego granitu..

Remont i modernizację „Delikatesów” przeprowadzono w 1978 r. wg projektu Miejskiego Biura Projektów WARCENT. W jej trakcie usunięto ze słupów czarne okładziny marblitowe, zastępując je płytami z jasnoszarego granitu. Wymieniono ceramiczne wielobarwne, posadzki z drobnych płytek (wzory geometryczne) na posadzki z płyt kamiennych. Wprowadzono nowe podziały w pomieszczeniach części południowej. Usunięto klinkierowe okładziny cokołu elewacji zastępując je okładzinami z jasnoszarego granitu. Na dachu zniesiono trzy świetlnie, które od

16. Przeznaczenie pierwotne	17. Użytkowanie obecne
Handlowe, biurowe	Handlowo-usługowo- biurowe

19. Stan zachowania (fundamenty, ściany zewnętrzne, ściany wewnętrzne, sklepienia, stropy, konstrukcje dachowe, pokrycie dachu, wyposażenie i instalacje)

Fundamenty – stan nieznan. **Piwnice** pod całym zespołem – w złym stanie technicznym i sanitarnym. Silne zawilgocenie ścian oraz stropów, złuszczone silnie tynk. Alarmujący stan stropu nad piwnicami I kondygnacji. Bardzo zniszczona konstrukcja i elementy budowlane. Instalacje i urządzenia sanitarne skorodowane, z wyciekami wody. Silnie zawilgocone posadzki

Budynek główny: ściany osłonowe głównego budynku o dużym stopień zużycia technicznego oraz nieuszczelności., ich stan określono w opinii stanu technicznego K. Szulborskiego, jako niedostateczny.. Stropy w stanie dobrym. Sufity podwieszone w części naziemnej-zużyte technicznie -do wymiany, Dachy żelbetowe nad tarasem użytkowym VI piętra silnie zawilgocone, skorodowane. Pokrycie dachu w stanie dobrym. Obróbki blacharskie zużyte, uszkodzone i skorodowane. Zużyta instalacja przeciwwodna. Tynki zewnętrzne zarysowane, z zaciekami i lokalnymi uszkodzeniami..

Wystrój, wyposażenie - Oryginalny wystrój i wyposażenie wnętrz zachowane są szczątkowo. Z pierwotnego wystroju zostało jedynie opracowanie słupów w podcieniach parteru, obłożonych płytami z jasnoszarego granitu i w małej części z czarnego granitu, ożywionych na całej wysokości pęknięciami z czarnego marblitu. We wnętrzach części piwnic i VI piętra zachowane pierwotne, ceramiczne posadzki z drobnych płytek, na VI p. ściany działowe, metalowe, żaluzjowe i przesuwne, w piwnicach i na poziomie VI p. drzwi metalowe, dwuskrzydłowe.. Zachowana pierwotna stolarka okienna i drzwiowa na poziomie VI piętra. Nieznany jest stan zachowania okładzin granitowych na słupach podcienia zachodniego oraz na ścianach zewnętrznej, zachodniej klatki schodowej. Stan zachowania ściennej okładziny kamiennej na 3 klatkach schodowych – w stanie dobrym, z niewielkimi uszkodzeniami mechanicznymi.

Funkcjonują pierwotne dźwigi towarowe, urządzenia kotłowni, obrotnia samochodowa. **Instalacje** – zużyte i skorodowane, nieuszczelne, wymagają już koniecznej wymiany (por. piwnice)

20. Najpilniejsze postulaty konserwatorskie

Budynek główny Obiekt wymaga generalnego remontu i modernizacji, tj. wymiany i naprawy zużytych elementów budowlano-technicznych oraz rekonstrukcji pierwotnego opracowania elewacji i fragm. wystroju.

- postuluje się wymianę ścian osłonowych i przywrócenie pierwotnego podziału elewacji, przy zastosowaniu wysokiej jakości materiałów budowlanych.
- wskazany jest usunięcie zabudowy dawnego tarasu kawiarni i przywrócenie jej funkcji otwartego lokalu
- postuluje się przywrócenie funkcji gastronomicznej na poziomie VII kondygnacji
- należy usunąć wtórne okładziny słupów i klatki schodowej w zachodnim podcieniu
- koniecznym jest zachowanie okładzin kamiennych na ścianach klatek schodowych, przy windach
- postuluje się opracowanie reklamy dla „Smyka” odpowiadającej randze obiektu

Biurowiec

- koniecznym jest przeprowadzenie remontu i modernizacji wnętrz z zachowaniem istniejących elementów konstrukcyjnych (słupy) oraz formy stolarki okiennej
- niezbędnej naprawy wymaga balustrada tarasu najwyższej kondygnacji
- „**Delikatesy**” – koniecznym jest przeprowadzenie generalnego remontu obiektu: wymiany ścian osłonowych, likwidacji wieży wentylacyjnej, utworzenia zaślepionych trzech świetlni i przywrócenia pierwotnego przeszklenia. Żelbetowa markiza winna być zachowana bez żadnych zmian.
- Postuluje się zachowanie istniejącego wystroju wnętrza- posadzek, okładzin słupów i ścian przedsiionka.

21. Akta archiwalne (rodzaj akt, numer i miejsce przechowywania)

Dokumentacja techniczno-projektowa z lat 1975-2006, w tym: Opinia techniczna stanu technicznego budynku (2005 r.), prof. K. Szulborskiego – przechowywane u administratora budynku.

22. Bibliografia

„Architektura” 1948, nr 3, s. 89-90; 1952, nr 4, s. 96-100
Dorgelo A. *Modern European Architecture*, 1948
Dyskusja na temat Centralnego Domu Towarowego w Warszawie, SARP, 22.11.1951
Hyc D. *Mój ulubiony budynek-handlowy transatlantyk*, [w:] „Architektura-Murator”, 2001, nr 12, s. 78-80
Ihnatowicz Z., Romański J. *Centralny Dom Towarowy w Warszawie*, [w:] „Architektura”, 1958, nr 6, s. 217-225
Konkurs nr 165 na rozwiązanie architektoniczne budynku Powszechnego Domu Towarowego w Warszawie,
„Architektura”, 1948, nr 5, s. 7-19,
Leśniakowska M. *Architektura w Warszawie –lata 1945-1965*, Warszawa 2003, s.34-35, Skarżyski J.
„STOLICA” 1948, nr 41, s.7; 1951, nr 15, s. 4; 1952, nr 3, s.4; 1955, nr 33, s. 7
Strachocki J. *Domy towarowe w Warszawie*, [w:] „Architektura”, 1958, nr 6, s. 214-216

23. Źródła ikonograficzne i fotograficzne (rodzaj, miejsce przechowywania, sygnatury)

Plany, rysunki, repr. z: „Architektura”, 1948, nr 3, s. 89-90, nr 5 s. 7-19 ;
1958, nr 6, s. 214-216, STOLICA, 1948, nr 41, s.7, aksonometria
Projekt mozaiki Wojciecha Angora, Jerzego Tchórzowskiego, w; Architektura, 1955, nr 33., s. 7
Fotografie:
STOLICA, 1951, 15 VIII., s. 4,
Dyskusja na temat Centralnego Domu Towarowego w Warszawie, SARP, 22.11.1951
Dorgelo A. *Modern European Architecture*, 1948
Strachocki J. *Domy towarowe w Warszawie*, [w:] „Architektura”, 1958, nr 6, s. 214-216

24. Uwagi różne

Rzuty i przekroje opracowane w oparciu o inwentaryzację pomiarową obiektu wykonaną w 2003 r. przez: Maćków Pracownia Projektowa, 55-011, Siechnice, ul. Fabryczna 13

25. Opracował: **Program komputerowy karty - Word for Windows - BSiDZT S. Januszewski**

tekst mgr Joanna Giżejewska, lipiec 2006

plany, rysunki arch. Agata Kawicka. IX/2006

zdjęcia fotogr. Joanna Giżejewska, IX/2006

miejsce przechowywania negatywów u autorki karty

**Wykonano z funduszy
Miasta Stołecznego Warszawy**

KARTA PO WYPEŁNIENIU PODLEGA OCHRONIE NA PODSTAWIE PRZEPISÓW PRAWA AUTORSKIEGO !

26. Adnotacje o inspekcjach, informacje o zmianach (daty, imiona i nazwiska wypełniających)

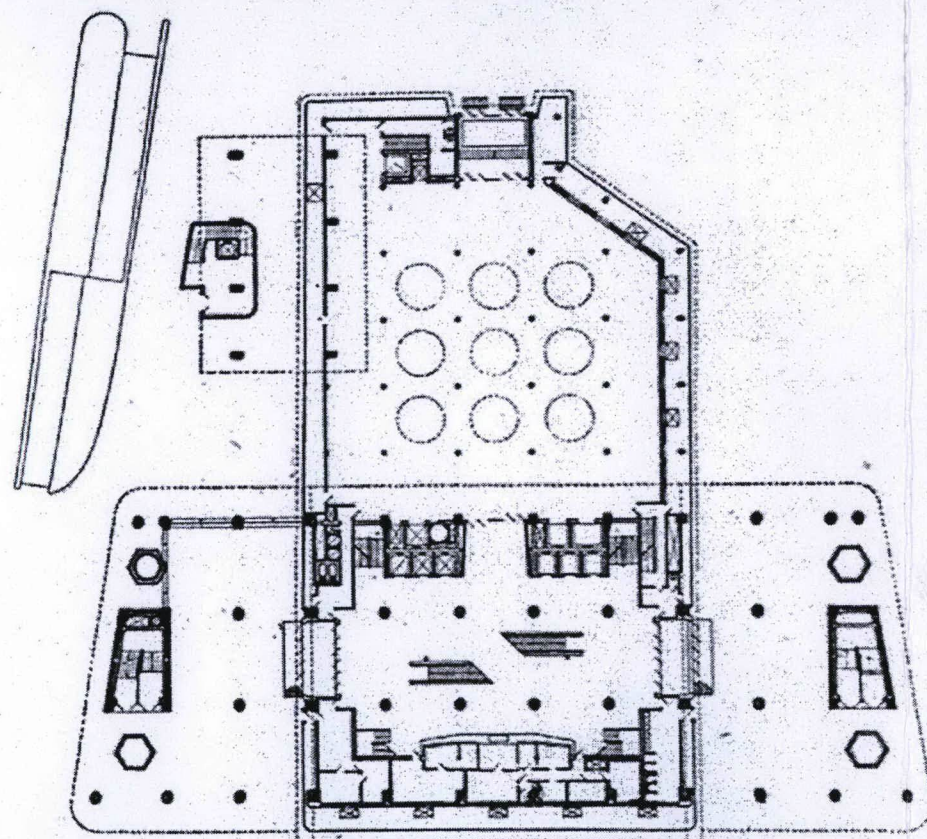
27. Załączniki

A, B - cd. tekstu, pkt-u 12, 13, 18, 19, Nr I –rzut parteru i rzut piętra typowego, projekt Z. Ihnatowicz, J. Romański, z: Architektura nr 6, 1958, s. 215, rzut parteru 1:200, Nr II - rzut antresoli, rzut I piętra, skala 1:200
Nr III -2 przekroje, skala 1: 400, Nr 1-8 dokumentacja fotograficzna

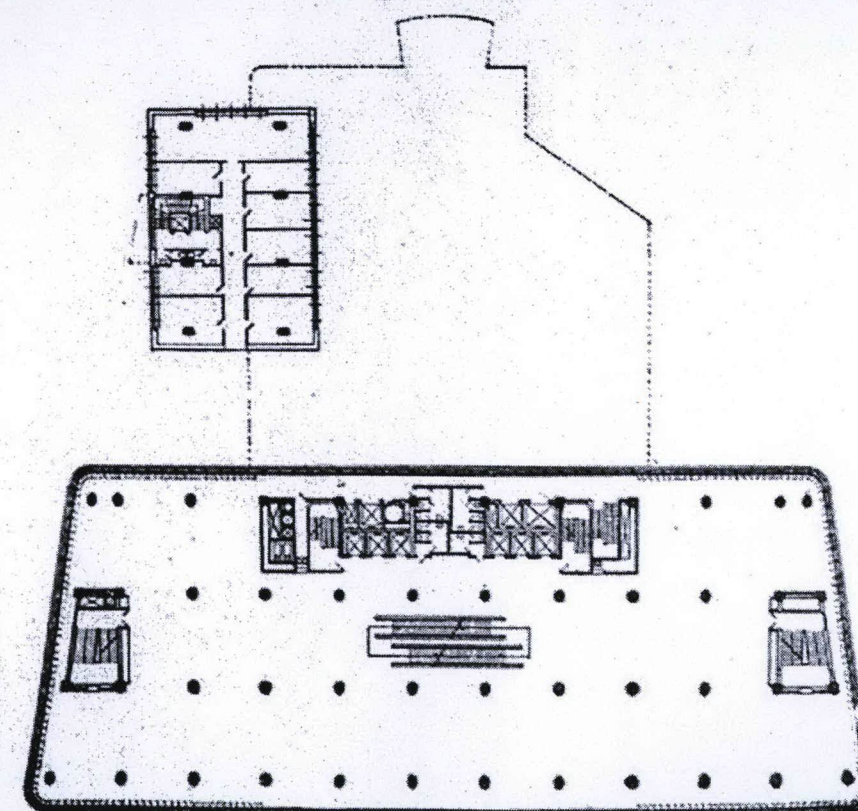
WKŁADKA DO KARTY EWIDENCYJNEJ ZABYTKÓW ARCHITEKTURY I BUDOWNICTWA

ZAŁĄCZNIK NR 1

1. Miejscowość	2. Obiekt	3. Zawartość wkładki (nazwa obiektu lub materiału uzupełniającego)
00-025 WARSZAWA ul. KRUCZA 50	CENTRALNY DOM TOWAROWY, OB. DOM TOWAROWY „SMYK”	Projekt : Z. Ihnatowicz, J. Romański, 1948, Rzut parteru, rzut piętra typowego [z:] Architektura nr 6, 1958, s.215, Verte: Rzut parteru, skala 1:200



Rzut parteru. Skala 1 : 800

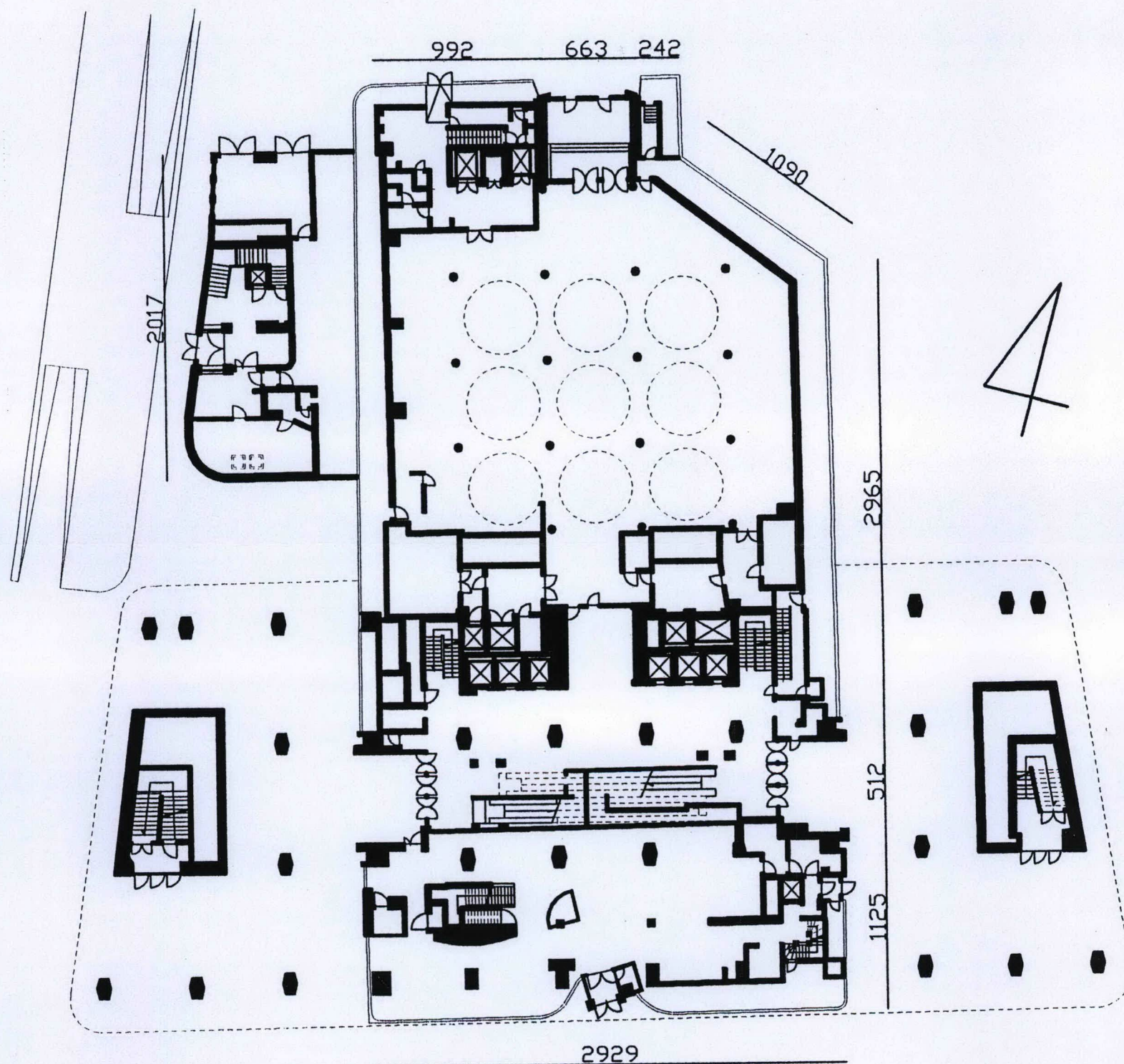


Rzut piętra typowego. Skala 1 : 800

Wkładkę założył: Joanna Gizejewska, wrzesień 2006 r.

Miejsce przechowywania negatywów: u autorki karty

RZUT PARTERU

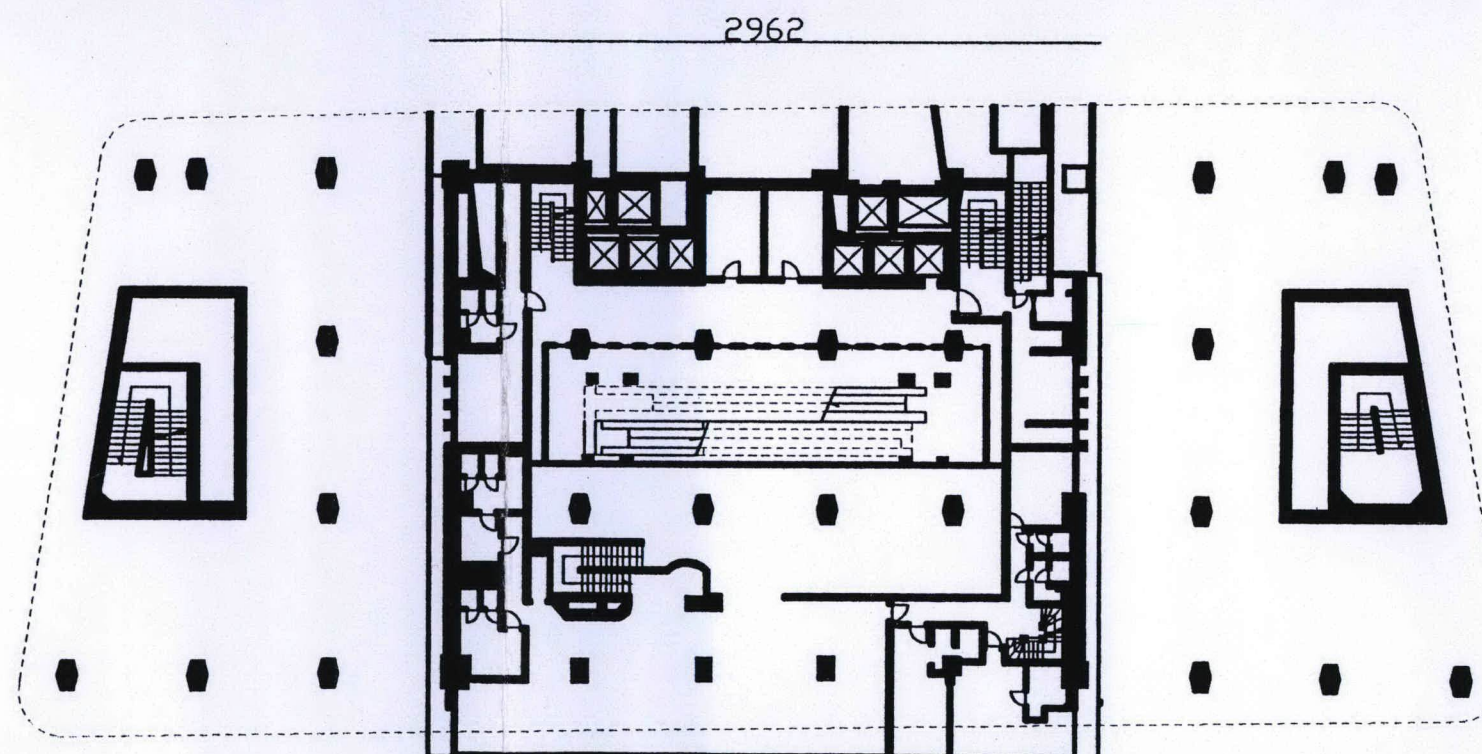


WKŁADKA DO KARTY EWIDENCYJNEJ ZABYTKÓW ARCHITEKTURY I BUDOWNICTWA

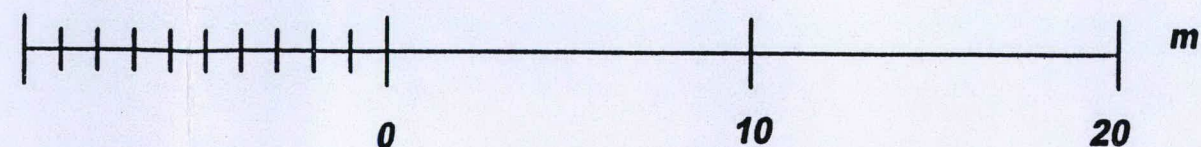
ZAŁĄCZNIK NR II

1. Miejscowość	2. Obiekt	3. Zawartość wkładki (nazwa obiektu lub materiału uzupełniającego)
00-025 WARSZAWA ul. KRUCZA 50	CENTRALNY DOM TOWAROWY, OB. DOM TOWAROWY „SMYK”	Rzut antresoli, rzut I piętra, skala 1:200

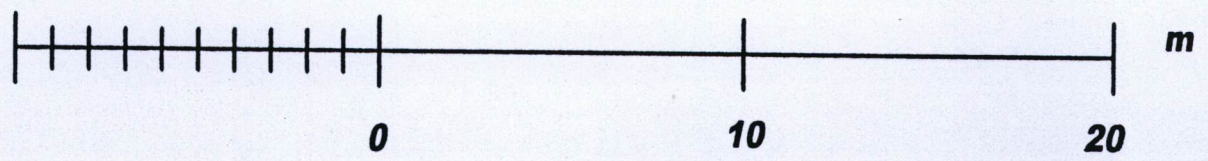
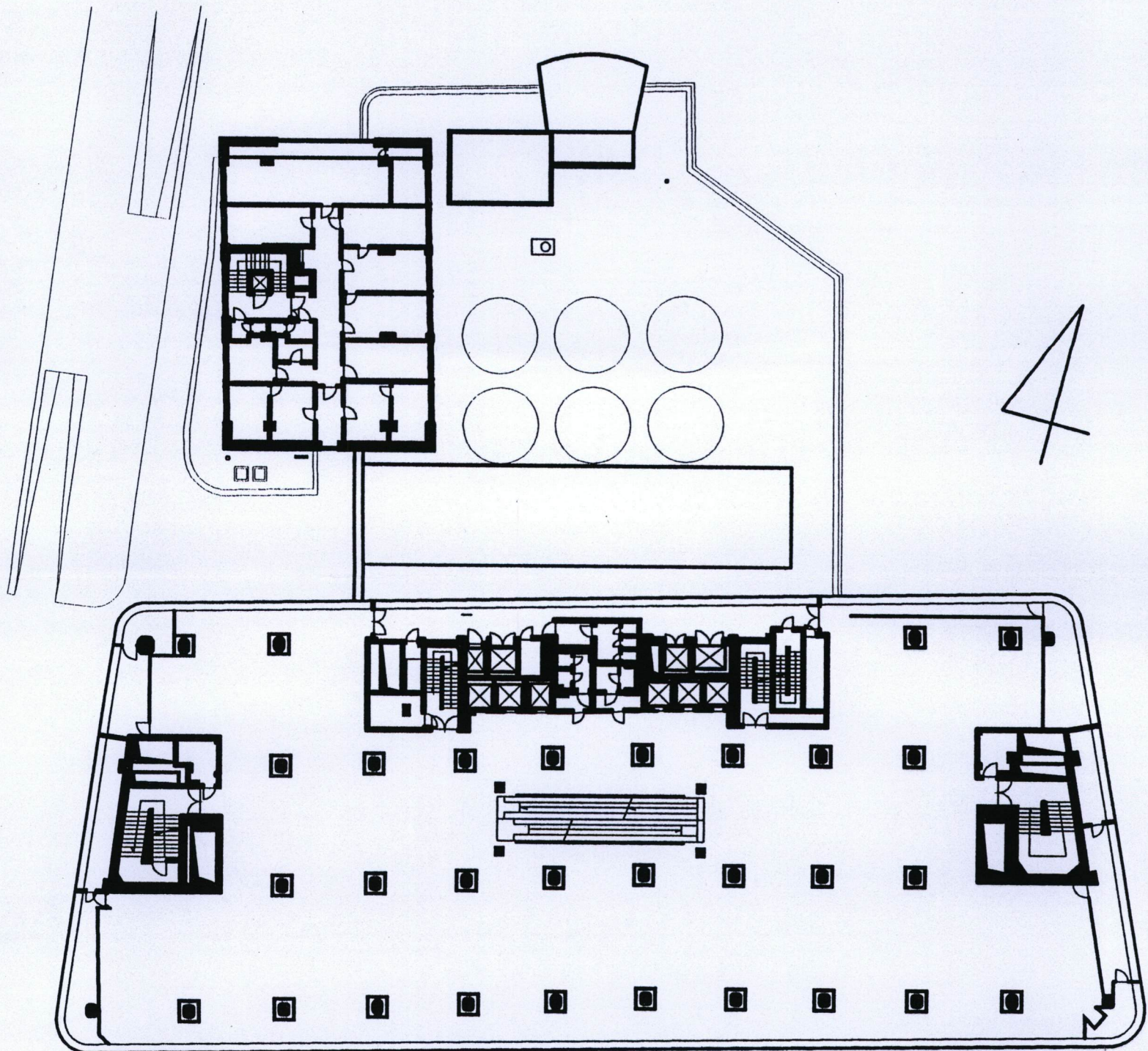
RZUT ANTRESOLI



Wkładkę założył: Joanna Giżejewska, wrzesień 2006 r.
Miejsce przechowywania negatywów: u autorki karty

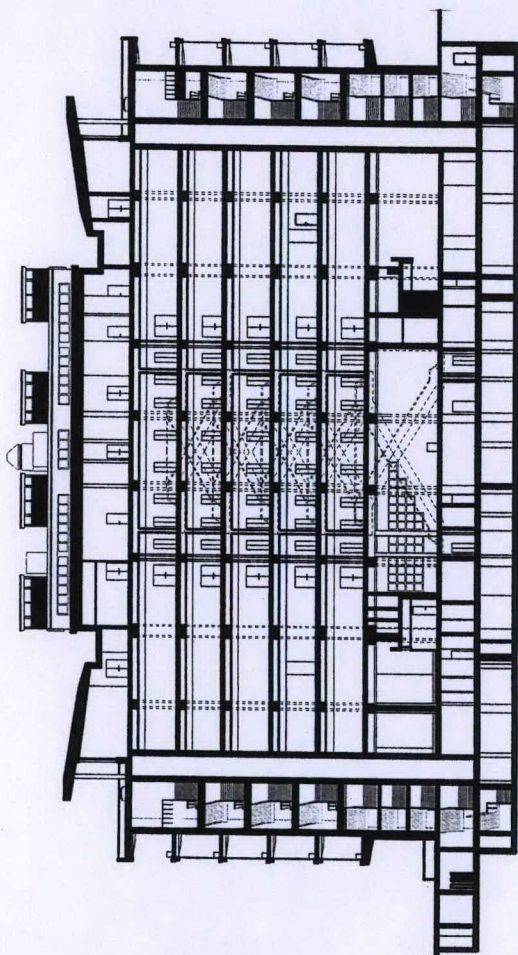


RZUT I PIĘTRA

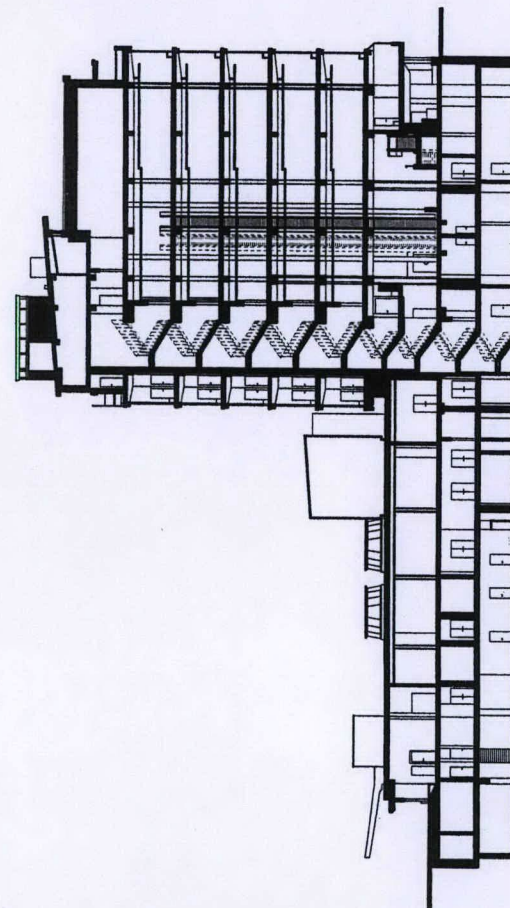


1. Miejscowość	2. Obiekt	3. Zawartość wkładki (nazwa obiektu lub materiału uzupełniającego)
00-025 WARSZAWA ul. KRUCZA 50	CENTRALNY DOM TOWAROWY, OB. DOM TOWAROWY „SMYK”	Przekroje, skala 1:400

PRZĘKRÓJ PODŁUŻNY



PRZĘKRÓJ POPRZECZNY



Wkładkę założył: Joanna Giżejewska, wrzesień 2006 r.

Miejsce przechowywania negatywów: u autorki karty

Spis fotografii

1. Widok ogólny od pl. zachodu
- Wkładka 1
2. Widok ogólny od pld. zachodu
3. Elewacje zachodnie
4. Widok od pld. wschodu
5. Widok ogólny od północnego-zachodu
6. Budynek główny, fragment elewacji zachodniej
7. Budynek główny, elewacja północna
8. Budynek główny, piętro VI i VII, widok od pln. zachodu
9. Budynek główny, fragment elewacji południowej
- Wkładka 2
10. Budynek główny, podcienia w partii zachodniej
11. Budynek główny, fragment podcieni w partii zachodniej
12. Budynek główny, podcienia w partii wschodniej
13. Budynek główny, podcienia wschodnie, trzon klatki schodowej
14. Budynek główny, podcienia w partii wschodniej
15. Budynek główny, elewacja południowa, wejście do restauracji
16. Podziemia, kondygnacja II, rampa przeładunkowa
17. Podziemia, kondygnacja II, obrotnia samochodowa
- Wkładka 3
18. Budynek główny, piwnice, kotłownia
19. Budynek główny, hall, fragment
20. Budynek główny, fragm.. restauracji
21. Budynek główny, antresola, fragm. restauracji
22. Budynek główny, hala sprzedaży na I piętrze
23. Budynek główny, fragm.. pomieszczenia na IV p.
24. Budynek główny, korytarz VI p.
- Wkładka 4
25. Budynek główny, hall, schody ruchome
26. Budynek główny, schody ruchome
27. Budynek główny, klatka schodowa
28. Budynek główny, klatka schodowa
29. Budynek główny, klatka schodowa do piwnic
30. Budynek główny, schody w piwnicach
31. Budynek główny, schodki z poziomu zaplecza restauracji
- Wkładka 5
32. Budynek główny, drzwi metalowe na VI piętrze
33. Budynek główny, VI piętro, ściana działowa, metalowa.
34. Budynek główny, korytarz IV p., okładziny ścienne
35. Budynek główny, klatka schodowa, okładziny ścienne
36. Budynek główny, posadzka w piwnicach
37. Budynek główny, posadzka na VI p.
- Wkładka 6
38. Budynek główny, fragm. tarasu VI p., część pln.
39. Budynek główny, fragm. tarasu VI p., część pld.
40. Budynek główny taras VI p. część zachodnia
41. Budynek główny, VI piętro, stolarka okienna
42. Budynek główny, świetlik na tarasie VI p.
43. „Delikatesy”, widok od północy
44. „Delikatesy”, widok od wschodu
- Wkładka 7
45. „Delikatesy”, wejście od ul. Brackiej
46. „Delikatesy”, fragment dachu
47. „Delikatesy”, świetlnia, widok z Sali sprzedaży
48. „Delikatesy”, fragment Sali sprzedaży
49. „Delikatesy”, posadzka kamienna na zapleczu
50. Biurowiec, elewacja zachodnia
51. Biurowiec, elewacja zachodnia, parter, na 1 planie wjazd podziemny
- Wkładka 8
52. Biurowiec, elewacja południowa
53. Biurowiec, elewacja północna
54. Biurowiec, elewacja wschodnia
55. Biurowiec, elewacja południowa najwyższej kondygnacji
56. Biurowiec, klatka schodowa
57. Biurowiec, lokal na VII piętrze

1. Miejscowość	2. Obiekt	3. Zawartość wkładki (nazwa obiektu lub materiału uzupełniającego)
00-025 WARSZAWA ul. KRUCZA 50	CENTRALNY DOM TOWAROWY, OB. DOM TOWAROWY „SMYK”	Cd. tekstu, pkt. 12, 13

Cd. pkt-u 12

z artykułów w prasie stołecznej oraz z publikacji w prasie fachowej. Wnętrza handlowe były wsparte na trzech szeregach kolumn, kanelowanych bądź pokrytych marmurem, na dekoracje składały się profilowane gzymsy oraz sztukatorskie kasetony o zoobotanicznej tematyce umieszczone na sufitach. (1951). Ze szczególną dbałością opracowano salę 'delikatesów', o stropie wspartym na słupach z okładziną z czarnego marmuru, oświetloną 9-oma świetlniami, ozdobioną pośrodku rzeźbą kobiety- sprzedawczyni. Wnętrza wyłożono posadzkami z drobnych płytek ceramicznych dwu i trójbarwnych ułożonych w geometryczne wzory. Słupy podcieni głównego budynku odsłonięto płytami z jasnoszarego granitu (Strzelin?), ożywionego pionowymi pasami czarnego marmuru, słupy wspierające dach VI piętra pokryto czarnym marmurem. Ciemnym klinkierem pokryto cokoły trzech członów zespołu, ściany bloków klatek schodowych usytuowanych w podcieniach, przybudówkę wejścia do biurowca. Z 1955 r. datuje się niezrealizowana dekoracja mozaikowa projektu prof. Wojciecha Fangora i Jerzego Tchórzewskiego, Był to projekt fryzu abstrakcyjnego nad wejściem do budynku oraz abstrakcyjna mozaika na zewnętrznych stronach bloków klatek schodowych, tj. od strony ul. Kruczej i Brackiej.

CDT krytykowany był przez ideologów socrealizmu za odchylenie kosmopolityczne (Minorski), za dzieło obce ideowo. Krytyka była wszechstronna, dotyczyła wybranego miejsca pod zabudowę, (zbyt mała i nieforemna działka), koncepcji architektonicznej (zespół trzech brył o niespójnym opracowaniu), gabarytu, sposobu rozwiązania wnętrza (zbyt niskie), małej funkcjonalności, nie współgrającym z architekturą wystrojem wnętrza.

W 1975 r. budynek uległ częściowemu spaleni. W 1977 r. zakończono jego modernizację, a w końcu listopada otwarto go ponownie pod nazwą SMYK. Rezultatem modernizacji CDT było częściowe zatarcie cech stylowych. Na skutek wymiany pierwotnych ścian osłonowych (konstrukcja stalowa, profilowana) na ściany o konstrukcji szkieletowej wykonanej z aluminium bez profili i zmienionym podziale okien, elewacje budynku głównego stały się płaskie, pozbawione plastyki i światłocienia. Zmodernizowano 4 i 5 piętro, wymieniono instalacje i unowocześniono wyposażenie, zmieniony został wystrój wewnętrzny i zewnętrzny budynku. Klinkierowe okładziny cokołów i ścian zewnętrznych klatek schodowych zastąpiono okładziną z jasnoszarego granitu (Strzelin?). Na VI p. budynku umieszczono reklamę SMYKA.

W biurowcu zabudowano parter likwidując prześwity i wprowadzono okładzinę z jasnoszarego granitu od strony ul. Kruczej oraz od strony głównego budynku. Wprowadzono też zmiany w rozplanowaniu pomieszczeń. Jednocześnie położono też płyty granitowe w przejściach podcieni. Sklep 'Delikatesów' zmodernizowano ok. 1978 r., likwidując jego pierwotny wystrój.wnętrza. W 2002 r. w budynku głównym wyłączono z handlu piętro 4 i 5 zamieniając je na biura – wprowadzono nowe podziały przy zachowaniu istniejących elementów konstrukcyjnych (słupy). Wymieniono część schodów ruchomych łączących parter z I piętrem i wyłączono z użycia schody pomiędzy I i III piętrem.

Styl

Budynek jest przykładem nowoczesnego domu towarowego, wybitnym przykładem funkcjonalizmu stylistycznie nawiązującym do czołowych rozwiązań lat 1940. Jak podaje M. Leśniakowska, budynek *Smyka* funkcjonalnie kontynuuje model wielkiego domu towarowego, wypracowanego w I połowie XX w. (Petersdorff, arch. Erich Mendelssohn, Wrocław 1927). Obok kościoła św. Rocha w Białymstoku, proj. O. Sosnowskiego oraz Gmachu Sądów w Warszawie, proj. B. Pniewskiego, obiekt ten włączony został do kolekcji architektury modernistycznej XX w., wybrany przez Muzeum Architektury we Frankfurcie nad Menem.

Wkładkę założył: Joanna Giżejewska, wrzesień 2006 r.

Miejsce przechowywania negatywów: u autorki karty

PCV. Na piętrach handlowych I, II, III wykładzina z tarketu, na piętrze IV, V wykładziny dywanowe, na VI p. posadzka z drobnych płytek ceramicznych, białych i koloru cegły, PCV, wykładziny dywanowe

Okładziny ściennie – Ściany klatek schodowych części naziemnej wyłożone płytami marmurowymi i płytami z trawertynu. Płyty kamienne na fragmencie ściany korytarza IV p. i ściany działowej jednego z pomieszczeń oraz obramowujące wejścia do wind. W niewielkiej części piwnic płytki jasnoszare, pierwotne oraz późniejsze z ok. 1977 r. Płytki naścienne z czasów budowy i modernizacji. w pomieszczeniach łazienek, szatni i wc.

Balustrady, kraty – taras VI p. z balustradą żelazną, prętową, kraty osłaniają wejścia na boczne klatki schodowe z poziomu podcieni, oraz część pomieszczeń w podziemiach.

Rzut – na rzucie trapezu, z zaokrąglonymi narożnikami, z odmiennie opracowanymi poziomami. Parter złożony z prostokątnego hallu dostępnego z głębokich podcieni od ul. Brackiej i Kruczej i z wtórnie wydzielonej restauracji Mc. Donald, s zajmującej południową część wnętrza. Hall poprzedzony od wschodu i zachodu wiatrołapami, od północy skomunikowany z salą „delikatesów”. Typowe piętro handlowe rozwiązano jako jednoprzestrzenne, z wyodrębnionymi ciągami komunikacyjnymi, tj. klatkami schodowymi, schodzącymi do hallu lub bezpośrednio na chodnik, szymbami windowymi, ruchomymi schodami.

Bryła – osmiokondygnacyjny z dwiema kondygnacjami podziemnymi. W partii przyziemia od strony wschodniej (ul. Bracka) i zachodniej (ul. Krucza) dwa głębokie podcienia wsparte na ośmiu słupach oraz dwóch obudowanych klatkach schodowych. Od południa wysunięta partia wystawowa zwieńczona zabudowanym tarasem d. kawiarni. VI i VII piętro cofnięte, z tarasami użytkowymi od wschodu i zachodu osłoniętymi wspornikowymi dachami na 4 słupach. Na płaskim dachu VII p. 4 okrągłe gloriety z lekko uniesionym płaskim zadaszeniem wspartym na stalowych słupkach. Od strony północnej obiekt połączony z parterową salą „Delikatesów”.

Elewacje – opracowane prawie jednakowo w poziomie I-VI piętra; całkowicie przeszklone o zaokrąglonych narożnikach, z dominującymi podziałami horyzontalnymi wyznaczonymi liniami stropów i podkreślonymi pseudogzymsami kordonowymi. Podziały okien jednakowe na wszystkich elewacjach. W partii przyziemia elewacje południową, wschodnią i zachodnią tworzy wstęga okien wystawowych, przerywanych na osi wejściami do hallu (2) i do restauracji (1). Elewacja południowa zaakcentowana w partii przyziemia wysuniętą przed lico wyższych kondygnacji wystawą zwieńczoną zabudowanym tarasem. Odmiennie opracowane elewacje cofniętej VII i VIII kondygnacji, rozdzielonych płaskim gzymsem. Elewacje północna VI p. 11-osiowa, VII piętra 8-osiowa, podkreślona osiowo usytuowanym dużym oknem. Elewacja południowa VI p. 8-osiowa, VII p. podkreślone symetrycznie rozmieszczonymi oknami szeregowymi. Elewacje wschodnia i zachodnia z szeregowymi oknami, elewacja wschodnia z dodatkowymi 5-oma oknami. Poziom przyziemia trójdzielną z wyodrębnioną partią środkową stanowiącą pas witryn na cokole z okładziną kamienną. Na osi witryn elewacji południowej wejście do restauracji, ponad witrynami zabudowana, przeszklona antresola. Wstęgi witryn w podcieniu wschodnim i zachodnim, łączące się z witrynami sklepu „Delikatesy”.

Wejścia główne do budynku od strony wschodniej i zachodniej, z podcieni. Parter elewacji północnej przysłonięty łącznikiem parterowym sklepem „Delikatesy”.

Wnętrze, wyposażenie – Poziom I piwnic przeznaczony jest na szatnie dla personelu, pomieszczenia magazynów, chłodnie, pomieszczenia techniczne (stacja Trafo, klimatyzacja), ponadto 1 obrotnia dla samochodów. II poziom piwnic zajmują pomieszczenia z urządzeniami technicznymi, magazyny, przyłącza wodno-ciepne. Obydwa poziomy piwnic przebudowane – zmieniony układ pomieszczeń, nowe otwory w stropach oraz nowe kanały czerpne. Rozebrano 1 obrotnię dla samochodów. Hall przekształcony na skutek wydzielienia restauracji Mc. Donald, s, połączonej schodami z zabudowaną antresolą. Po obu stronach przejścia do sklepu usytuowane trzy klatki schodowe oraz 6 wind osobowych wykonanych przez firmę Tyzen oraz dwie windy stare. Schody ruchome firmy Tyzen działają tylko do poziomu I piętra. Eksploatowane są 4 pierwotne windy towarowe. W części restauracyjnej Mc Donald, s działa 1 winda stalowa, kwasoodporna. Obecnie tylko handlowe poziomy I-III mają podobne opracowanie wnętrza, pozostałe, IV-VI adaptowano na pomieszczenia biurowe. Sale sprzedaży zajmujące I, II i III p. o zmienionych niekorzystnie proporcjach- obudowanych słupach i podwieszonych stropach. Piętro IV i V przeznaczone na biura, z nowymi podziałami, lecz z zachowanymi pierwotnymi słupami. Na VI kondygnacji znajdują się pomieszczenia dawnej kuchni oraz biura i magazyny. Kondygnację VII tworzą dwie maszynownie dźwigu i pomieszczenie techniczne.

Instalacje - elektryczna, wod. kan., co., wentylacyjna, odgromowa, instalacja sygnalizacji alarmu pożaru

B. Biurowiec

O konstrukcji żelbetowej, szkieletowej, z siatką słupów żelbetowych 5,80 x 8,00 m. Ściany obwodowe murowane z cegły, otynkowane, w części zachodniej, pokryte na wysokości parteru płytami kamiennymi. Ściany działowe murowane z cegły, otynkowane lub gipsowo-kartonowe.

Dach żelbetowy o formie kołyski, kryty papą. Taras na najwyższym piętrze z balustradami murowanymi, tynkowanymi, kryty papą.

Klatka schodowa żelbetowa, monolityczna, trójbiegowa, z pełną, otynkowaną balustradą w partii przyziemia, zwieńczoną okrągłym prętem, o stopniach pokrytych lastrykiem. Oraz terrakotą.

Stolarka drzwiowa Drzwi wejściowe konstrukcji ramowej, aluminiowe, przeszklone. Drzwi do pomieszczeń płytowe, jednoskrzydłowe lub konstrukcji ramowej, przeszklone. Drzwi do śmietnika konstrukcji ramowej, metalowej, wypełnionej klepkami, dwuskrzydłowe.

Stolarka okienna – jednoramowa, o szybach zespolonych, jedno i dwuskrzydłowa. W oknach parteru osłony żaluzjowe, metalowe.

Podłogi drewniane, parkiet, w większości pokryte wykładziną dywanową, w przedsionku parteru posadzki z gresu, podobne posadzki w kilku pomieszczeniach II p., w toaletach płytki ceramiczne.

Rzut – na rzucie nieregularnym, o jednym zaokrąglonym narożniku. Dwutraktowy z korytarzem międzytraktowym, z wejściem od strony ul. Kruczej.

Bryła – Obiekt ustawiony prostopadłe do budynku głównego, od strony wschodniej w poziomie parteru graniczący z łącznikiem „delikatesów”. Ośmiokondygnacyjny, z dwoma poziomami piwnic. Z niższą i cofniętą ostatnią kondygnacją okoloną tarasem i nakrytą dachem o formie kołyski.

Elewacje – opracowane jednakowo, przy zróżnicowaniu ilości jednakowych okien oraz opracowaniu partii parteru. Poziom parteru w części południowej i zachodniej z cokołem w postaci ściany obligowanej kamieniem, od południa stykającej się z elewacją zachodnią budynku „delikatesów”. Wejście główne przesunięte z osi, w części północnej 3 prostokątne okna doświetlające pomieszczenie śmietnika. W elewacji północnej parter z dwoma prostokątnymi wejściami do śmietnika. rozdzielonymi pierwotnym słupem oblicowanym kamieniem. Kondygnacje II-VI podkreślone pasami akcentującymi poziomy stropów, rozczłonkowane kratownicą pasowych otworów okiennych podkreślonych u dołu prostokątnymi płycinami. W elewacji zachodniej, okna rozdzielone na wysokości 6 kondygnacji szerokim pasem otworów wykrojonych w murze i wypełnionych luksferami, oświetlających klatkę schodową. Elewacja południowa jedynie z osiowo biegnącym pasem okien. Najwyższa kondygnacja od północy i południa z oknami pasowymi oraz dwoma wyjściami na taras. Elewacja południowa z osiowo umieszczonymi pasowymi oknami,

Wnętrze, wyposażenie - o częściowo zmienionym rozplanowaniu pomieszczeń, z zachowanymi słupami konstrukcyjnymi. i pierwotną windą osobową

Instalacje- elektryczne, wod. kan., co., telefoniczna, wentylacyjna, odgromowa, instalacja sygnalizacji alarmu pożaru

1. Miejscowość	2. Obiekt	3. Zawartość wkładki (nazwa obiektu lub materiału uzupełniającego)
00-025 WARSZAWA ul. KRUCZA 50	CENTRALNY DOM TOWAROWY, OB. DOM TOWAROWY „SMYK”	Cd. tekstu, pkt. 13, 18, 19

C. „Delikatesy”

Konstrukcji żelbetowej o siatce słupów 6,20 x 5,80. Ściany osłonowe konstrukcji ramowej, przeszklone na cokole murowanym obłożonym płytami z jasnoszarego granitu. Ścianki działowe z siatki drucianej w konstrukcji stalowej, profilowanej, oraz z cegły dziurawki. Dach, pokrycie – stropodach z sześcioma okrągłymi świetlniami, kryty papą. Pseudotambur świetlni o konstrukcji ramowej, przeszklony. Świetlnie osobno kryte papą. Od strony głównego budynku trzy świetlnie zaślepięone, nakryte aluminium konstrukcją wieży klimatyzacyjnej kryjącej silniki wentylatorów i skraplacze. Markiza nad wejściem od ul. Brackiej żelbetowa, wspornikowa o wysięgu 6 m. Klatka schodowa do piwnicy żelbetowa, monolitowa, jednobiegowa o powłoce cementowej z balustradą metalową, prętową. Stolarka drzwiowa Drzwi od strony hallu budynku głównego oraz z ul. Brackiej i do sklepu - aluminiowe konstrukcji ramowej, przeszklone. Drzwi do pomieszczeń zaplecza jednoskrzydłowe, płytowe. Posadzki – w części podziemnej betonowe, cementowe, terrakotowe i lastrykowe. W przedsionku od strony hallu głównego budynku oraz w sali sprzedaży posadzki kamienne z ciemnego garnitu. Na zapleczu magazynowym i socjalnym posadzki z płyt kamiennych oraz terrakoty. Okładziny – na ścianach przedsionka od strony ul. Brackiej płyty kamienne, jasnoszare. Grzejniki w osłonach prostokątnych, kamiennych. Rzut – na rzucie wieloboku połączonego z hallem parteru głównego budynku, z wejściem od strony ul. Brackiej. Po południowej stronie sali sprzedaży przedsionek i pomieszczenia biurowo-magazynowe, po stronie północno-zachodniej dwie windy towarowe, zejście do piwnic i pomieszczenia wc. Bryła - parterowy, o dwu poziomach piwnic, nakryty dachem płaskim z sześcioma okrągłymi świetlniami na przeszklonych pseudotamburach wystającymi ponad poziom dachu. W części południowej dachu umieszczona wieża klimatyzacyjna. Po stronie półn. zachodniej obiekt przytyka do ściany wschodniej 8-o kondygnacyjnego budynku biurowego. Elewacje – stanowią je duże witryny sklepowe, przeszklone i osłonięte od wewnątrz ścianką, wsparte na cokołach pokrytych płytami z jasnoszarego granitu. Wejście od ul. Brackiej osłonięte markizą. Wnętrze, wyposażenie – Sala sprzedaży o stropie wspartym na 15-u słupach, pierwotnie na 16-u, pokrytych wtórną okładziną z kamienia. Oświetlona sześcioma kolistymi świetlniami, przeszklonymi w poziomie pseudotamburu. Wejście od ul. Brackiej poprzedzone przedsionkiem o dwóch poziomach wyrównanych schodkami, o posadzce kamiennej i ścianach pokrytych okładziną marmurową. Nad grzejnikami prostokątna oprawa z płyt marmurowych imitującą kominek. W części półn. zach. usytuowane dwie windy towarowe oraz sanitariaty, w części południowej 4 windy i niewielkie zaplecze administracyjno-magazynowe. Instalacje – elektryczna, wod.kan., co., wentylacyjna, odgromowa, telefoniczna, instalacja sygnalizacji alarmu pożaru

Zjazd do podziemia – usytuowany po zachodniej stronie budynku biurowego, w postaci prostokątnego w rzucie zagłębienia. Obudowa w postaci ścianek osłonowych żelbetowych i murowanych, tynkowanych, nakrytych w części papą, w części blachą. Nawierzchnia zjazdu betonowa. Osłona zabezpieczająca wjazd w postaci drzwi żaluzjowych, metalowych.

Cd. pkt-u 18

Okolo 1992 r. przekształcono część południową parteru oraz południową antresolę budynku głównego adaptując je na cele restauracji Mc Donald,s. Nowe wnętrze wydzielono ścianą z prostokątnymi, przeszklonymi otworami w ramach plastikowych. Główne wejście do lokalu usytuowano w elewacji południowej –od Alei Jerozolimskich. Lokal otrzymał posadzkę z terrakoty i gresu, słupy z okładziną kamienną ujęto w listwy drewniane, narożnikowe, płytkami ściennymi wyłożono zaplecze kuchenne.

W 2002 r. wyłączono z handlu piętro IV i V zamieniając je na pomieszczenia biurowe. Wprowadzono nowe podziały pomieszczeń.przy zachowaniu istniejących elementów konstrukcyjnych (słupy). Na piętrze IV utworzono owalną salkę konferencyjną. Równocześnie wymieniono wszystkie windy osobowe, przy zachowaniu pierwotnego obramowania z okładziny marmurowej. Piętro VI i VII pozostawiono bez zmian.

Wkładkę założył: Joanna Giżejewska, wrzesień 2006 r.

Miejsce przechowywania negatywów: u autorki karty

Cd. pkt-u 19.

Biurowiec - Ściany zewnętrzne i działowe są w stanie dostatecznym. Balustrady tarasu VIII piętra zarysowane, z ubytkami tynku. Tynki zewnętrzne ogólnie w stanie dobrym. Dach i pokrycie papowe w stanie dobrym. Okładzina kamienna parteru w stanie zadowalającym. Klatka schodowa o niewielkich, mechanicznych zniszczeniach stopni. Stolarka drzwiowa i okienna w stanie dobrym i dostatecznym. Podłogi klepkowe znacznie wyeksploatowane, stan posadzek z gresu i terrakoty-dobry. Instalacje zużyte, w złym stanie technicznym, w znacznej części do wymiany. Winda osobowa pierwotna, zużyta technicznie, nie spełniająca współczesnych norm.

„Delikatesy”

Ściany osłonowe wg. opinii K. Szulborskiego w stanie niedostatecznym, zużyte technicznie. Mechaniczne ubytki w okładzinie kamiennej cokołu parteru. Ściany działowe w stanie dobrym. Konstrukcja dachu i jego pokrycie -w stanie dobrym. Obróbki blacharskie zużyte, skorodowane. Stan okładzin na słupach oraz na ścianach przedsionka wejścia od ul. Brackiej oraz posadzek kamiennych – dobry. Instalacje w złym stanie technicznym.

Wjazd do podziemi– Obudowa ze zniszczonymi częściowo tynkami oraz obróbkami blacharskimi. Nawierzchnia z płyt betonowych w stanie dostatecznym.

1. Miejscowość

00-025 WARSZAWA ul. KRUCZA 50

2. Obiekt

CENTRALNY DOM TOWAROWY, OB.
DOM TOWAROWY „SMYK”

3. Zawartość wkładki (nazwa obiektu lub materiału uzupełniającego)

dokumentacja fotograficzna



2



4



3



5

Wkładkę założył:

Miejsce przechowywania:

6

7



8



9



1. Miejscowość

00-025 WARSZAWA ul. KRUCZA 50

2. Obiekt

CENTRALNY DOM TOWAROWY,
OB. DOM TOWAROWY „SMYK”

3. Zawartość wkładki (nazwa obiektu lub materiału uzupełniającego)

dokumentacja fotograficzna



10



11



12



13

14



15

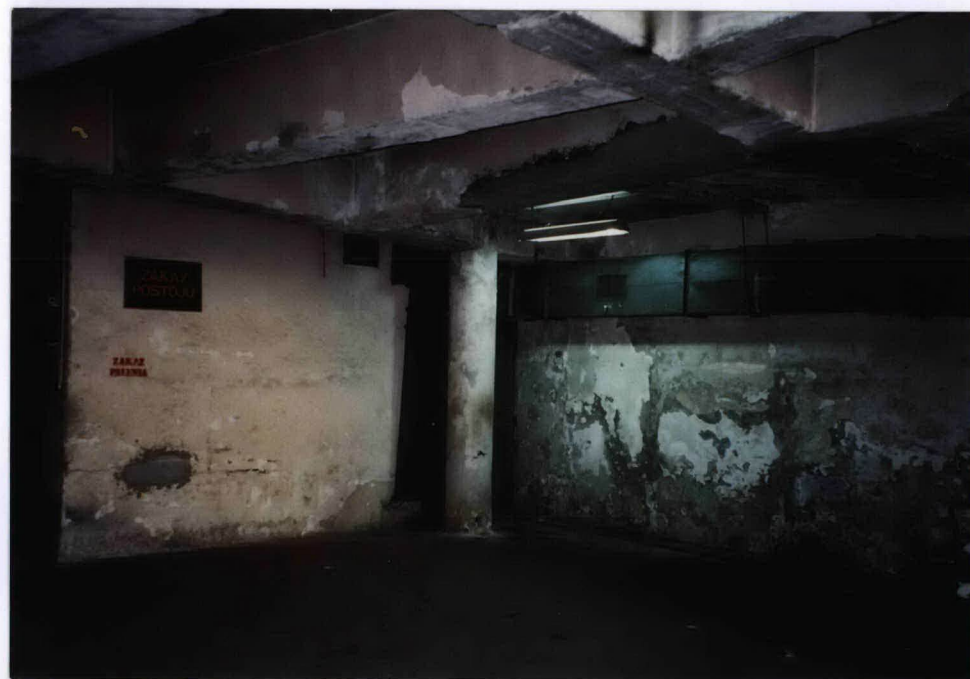


16



16

17



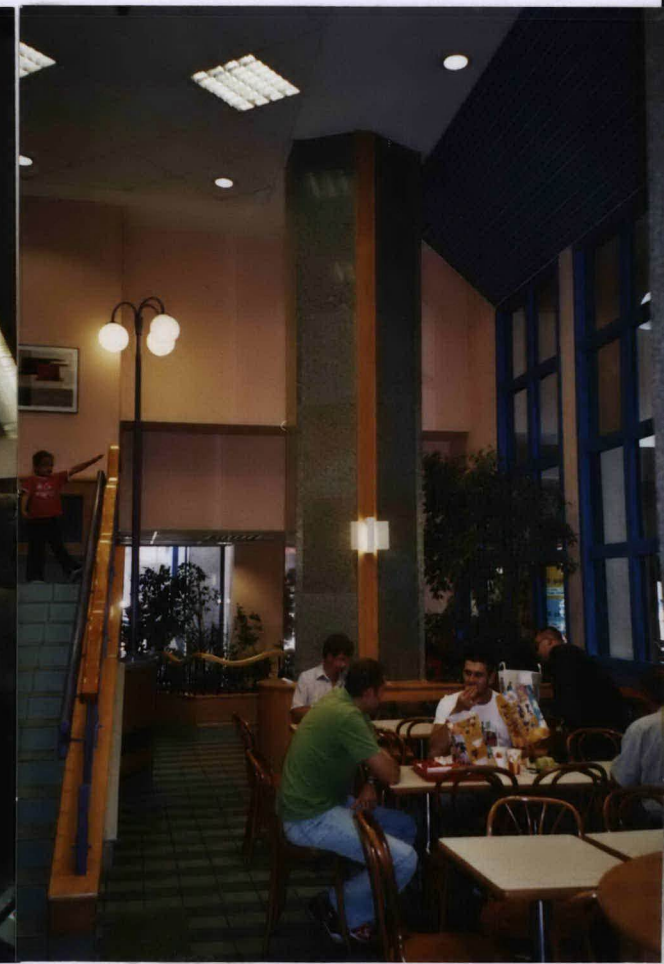
1. Miejscowość	2. Obiekt	3. Zawartość wkładki (nazwa obiektu lub materiału uzupełniającego)
00-025 WARSZAWA ul. KRUCZA 50	CENTRALNY DOM TOWAROWY, OB. DOM TOWAROWY „SMYK”	dokumentacja fotograficzna



18



19



20

Wkładkę założył: Joanna Giżejewska, wrzesień 2006 r.

Miejsce przechowywania negatywów: u autorki karty



21



22



23



24

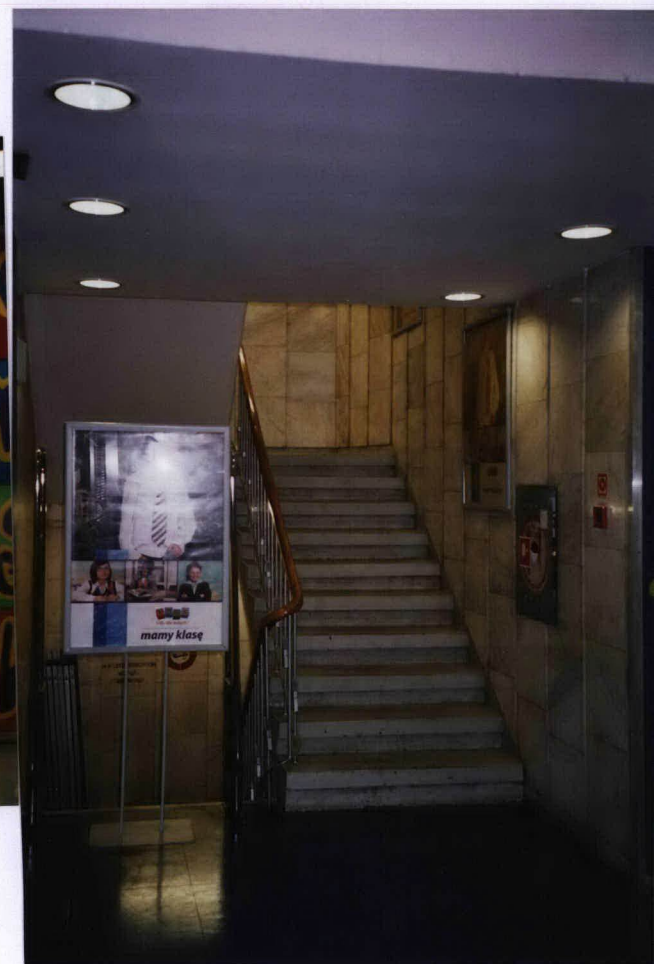
1. Miejscowość	2. Obiekt	3. Zawartość wkładki (nazwa obiektu lub materiału uzupełniającego)
00-025 WARSZAWA ul. KRUCZA 50	CENTRALNY DOM TOWAROWY, OB. DOM TOWAROWY „SMYK”	dokumentacja fotograficzna



25



26



27

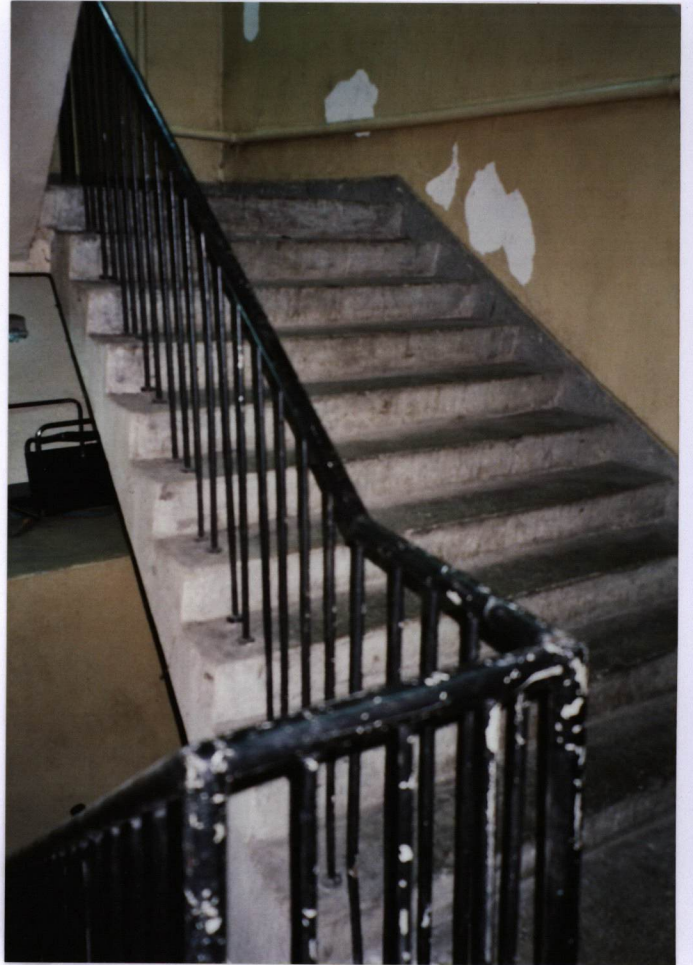
Wkładkę założył: Joanna Giżejewska, wrzesień 2006 r.

Miejsce przechowywania negatywów: u autorki karty

28



29



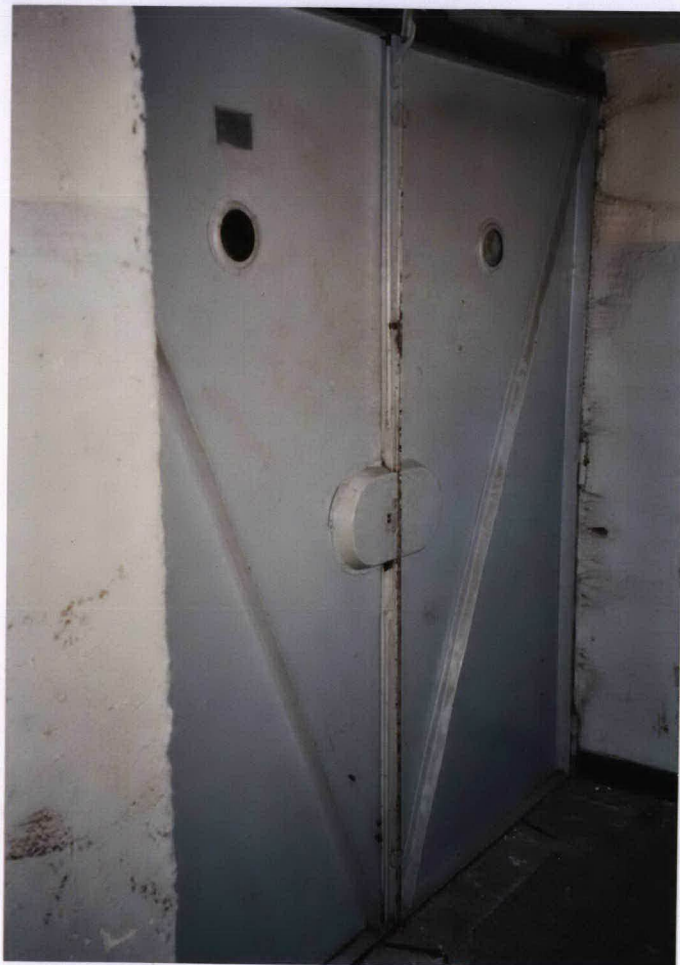
30



31



1. Miejscowość	2. Obiekt	3. Zawartość wkładki (nazwa obiektu lub materiału uzupełniającego)
00-025 WARSZAWA ul. KRUCZA 50	CENTRALNY DOM TOWAROWY, OB. DOM TOWAROWY „SMYK”	dokumentacja fotograficzna



32



33



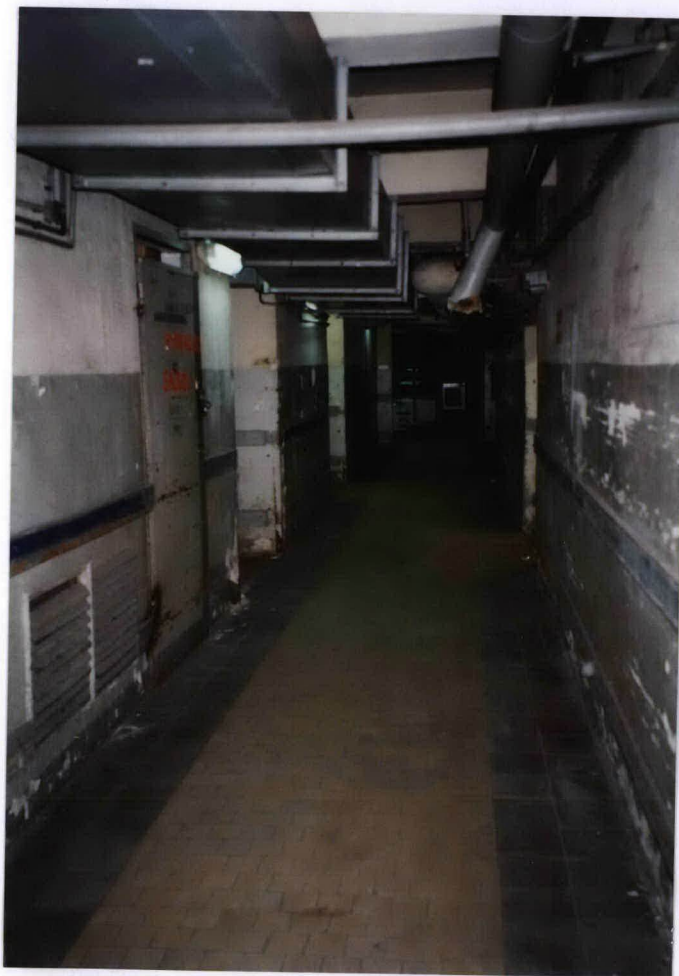
34

Wkładkę założył: Joanna Gizejewska, wrzesień 2006 r.

Miejsce przechowywania negatywów: u autorki karty



35



36



37

1. Miejscowość	2. Obiekt	3. Zawartość wkładki (nazwa obiektu lub materiału uzupełniającego)
00-025 WARSZAWA ul. KRUCZA 50	CENTRALNY DOM TOWAROWY, OB. DOM TOWAROWY „SMYK”	dokumentacja fotograficzna



38



39



40

Wkładkę założył: Joanna Giżejewska, wrzesień 2006 r.

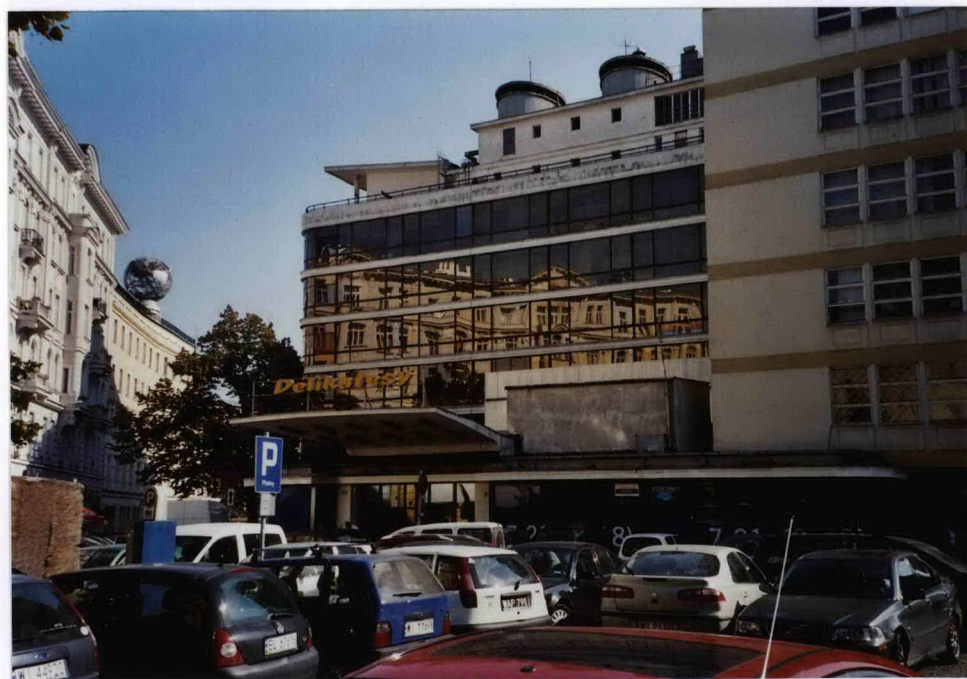
Miejsce przechowywania negatywów: u autorki karty



41



42



43



44

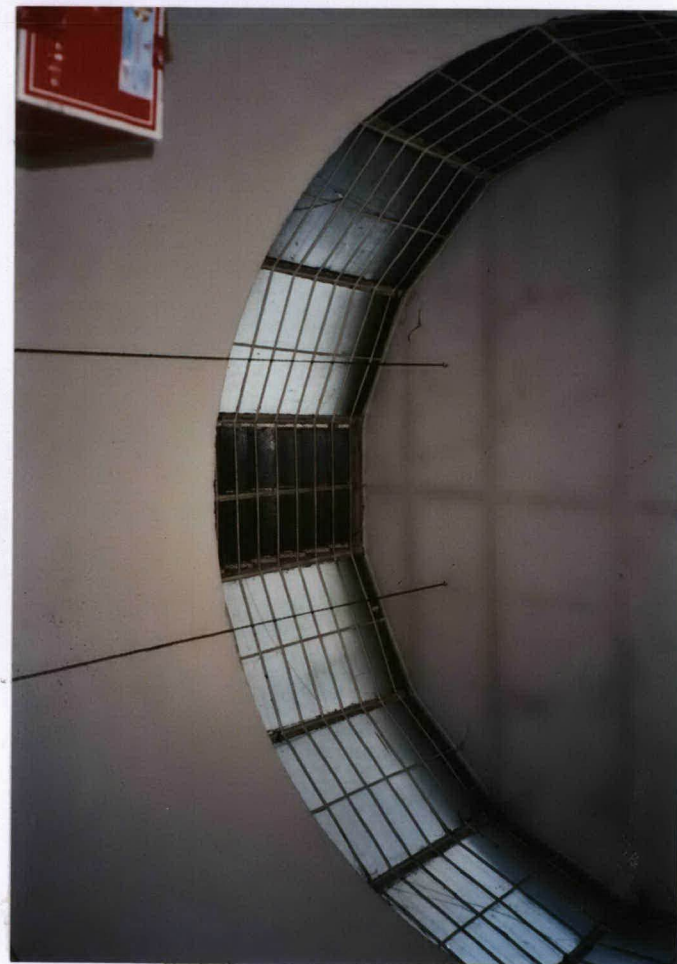
1. Miejscowość	2. Obiekt	3. Zawartość wkładki (nazwa obiektu lub materiału uzupełniającego)
00-025 WARSZAWA ul. KRUCZA 50	CENTRALNY DOM TOWAROWY, OB. DOM TOWAROWY „SMYK”	dokumentacja fotograficzna



45



46



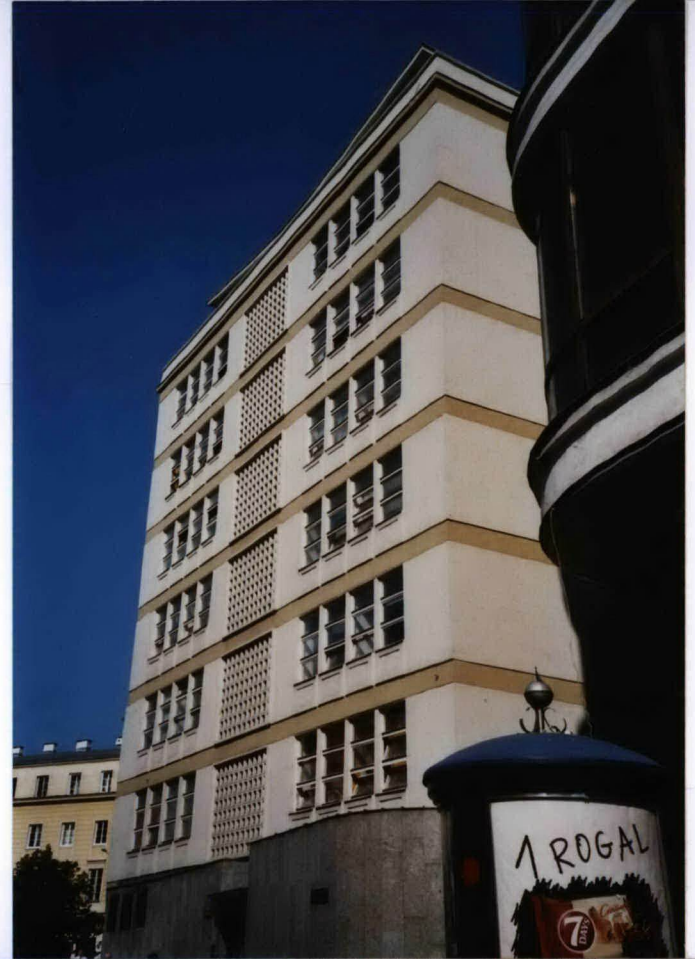
47

Wkładkę założył: Joanna Giżejewska, wrzesień 2006 r.

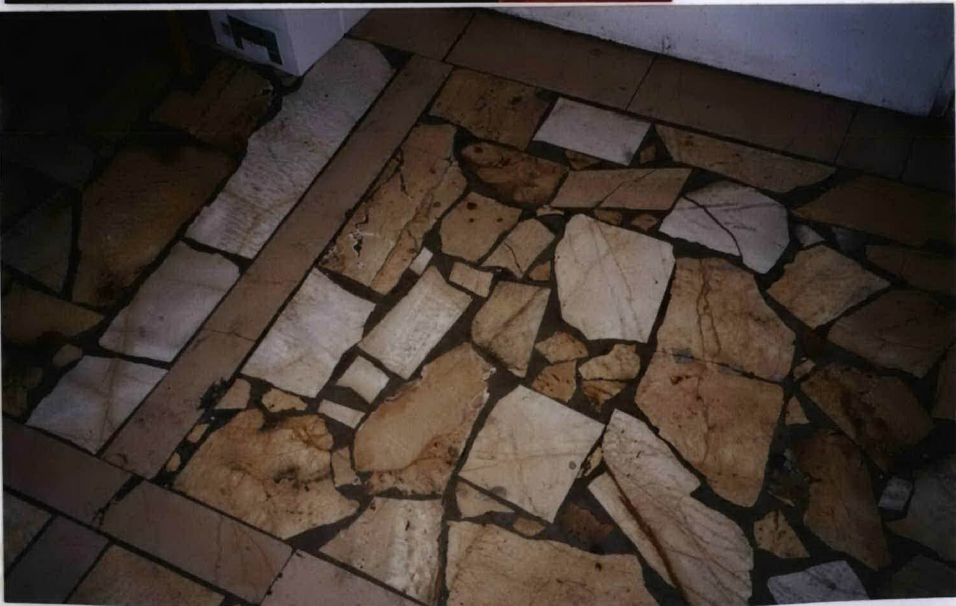
Miejsce przechowywania negatywów: u autorki karty



48



50



49



51

1. Miejscowość	2. Obiekt	3. Zawartość wkładki (nazwa obiektu lub materiału uzupełniającego)
00-025 WARSZAWA ul. KRUCZA 50	CENTRALNY DOM TOWAROWY, OB. DOM TOWAROWY „SMYK”	dokumentacja fotograficzna



52



53



54

Wkładkę założył: Joanna Giżejewska, wrzesień 2006 r.

Miejsce przechowywania negatywów: u autorki karty



55



56



57