

# KARTA EWIDENCYJNA OBIEKTU NIERUCHOMEGO NIEWPISANEGO DO REJESTRU ZABYTKÓW

1. Nazwa

WOLNA WSZECHNICA POLSKA  
OBECNIE BUDYNEK ADMINISTRACYJNO-BIUROWY

2. Czas powstania

1928-1929

3. Miejscowość

WARSZAWA

1971

3. Adres (ulica, nr posesji)

Banacha 2

5. Przynależność administracyjna

Województwo mazowiecki

Powiat m. st. Warszawa

Dzielnica: Ochota

6. Współrzędne geograficzne

N: 52° 21'09.33"  
E: 20° 98' 16.94"

7. Użytkowanie obecne

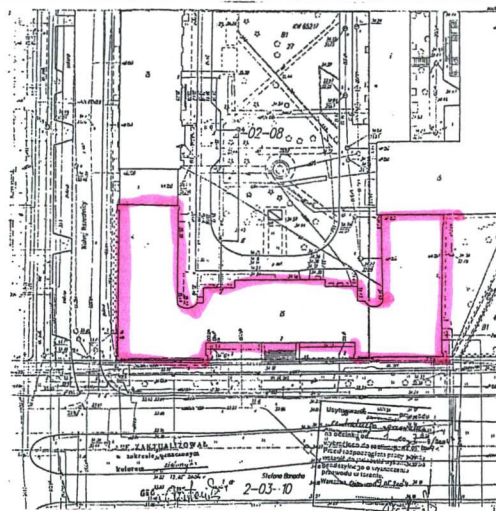
Budynek administracyjno- biurowy

8. Stan zachowania

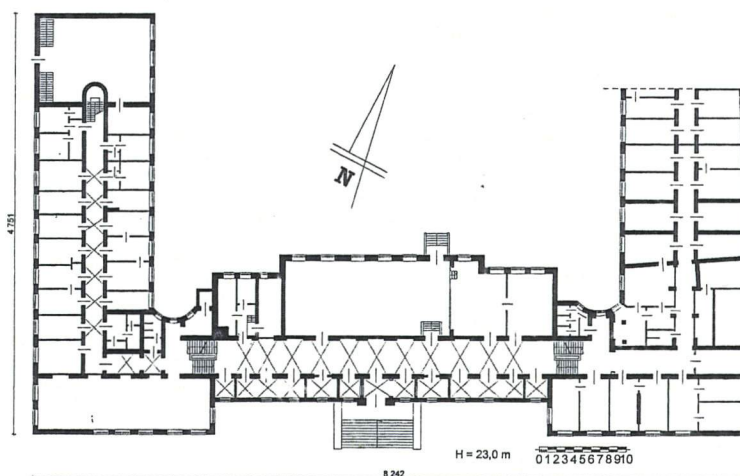
4



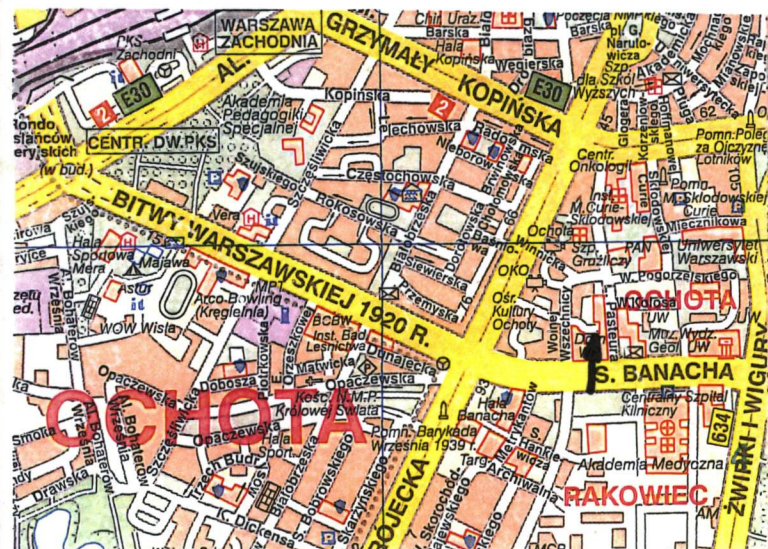
Elewacja wschodnia



sytuacja skala 1 : 1000



RZUT PARTERU



Orientacja

10. Istniejące zagrożenia, najpilniejsze postulaty konserwatorskie

Fundamenty : dobry

Ściany zewnętrzne: skażenia atmosferyczne, ubytki tynku

Ściany wewnętrzne: złuszczone powłoka malarska

Stropy: dobry; stropodach – miejscowe zawilgocenia

Posadzki dobry

Stolarka okienna dobry

Stolarka drzwiowa dobry

Budynek powinien zostać objęty prawną ochroną konserwatorską

11. Adnotacje o inspekcjach, informacje o zmianach (daty, imiona i nazwiska wypełniających)

12. Opracowanie karty ewidencyjnej (autor, data i podpis)

Iwona Sygowska, listopad 2011

*Wykonano z funduszy  
Miasta Stołecznego Warszawy*  
*Wykonano 21.11*



1. Miejscowość WARSZAWA	5. Nazwa zabytku (jak w karcie), adres  WOLNA WSZECHNICA POLSKA OBECNIE BUDYNEK ADMINISTRACYJNO – BIUROWY  ul. Banacha 2, Warszawa	6. Zawartość załącznika  HISTORIA
2. Dzielnica : OCHOTA		
3. Powiat: m. st. Warszawa		
4. Województwo: mazowieckie		

Wolna Wszechnica Polska (WWP), działająca w okresie międzywojennym prywatna wyższa uczelnia, była spadkobierczynią powstałego w latach 1905-1906 Towarzystwa Kursów Naukowych, pierwszej, jawnie działającej po likwidacji w 1869 r. Szkoły Głównej Warszawskiej, polskiej szkoły wyższej. W TKN działały wydziały: matematyczno-przyrodniczy, humanistyczny, techniczny i rolniczy, po odłączeniu wydziału rolniczego - także ogrodniczy i leśny, później pedagogiczny, na których wykładali m.in.: S. Dickstein, J. Wierusz-Kowalski, S. Szober, L. Krzywicki. Na Kursy uczęszczało około 25 tys. słuchaczy, w tym ok. 15 tys. kobiet. Po odzyskaniu niepodległości, w 1918 r., Towarzystwo przekształcono w Wolną Wszechnicę Polską. Nowa uczelnia była wzorowana na pojawiających się w Europie Zachodniej „wolnych uniwersytetach”. Zgodnie ze Statutem, WWP zorganizowana była *na zasadzie wolności nauki i nauczania. Zadaniem jej jest prowadzenie i udostępnianie badawczej i twórczej pracy naukowej, udzielanie systematycznego wykształcenia teoretycznego i praktycznego na poziomie wyższym, uzupełnianie wykształcenia specjalnego pracowników zawodowych, w szczególności zaś torowanie drogi współczesnym prądom naukowym, stosowanie i wypróbowywanie nowych metod nauczania oraz ponadto rozpowszechnianie wiadomości naukowych wśród szerokich warstw społeczeństwa.* Odrębność uczelni w stosunku do uczelni państwowych *polegał na poszukiwaniu nowych dróg, na nowym układzie wydziałów, co zaś najważniejsza na kształceniu, nie mającym bezpośredniego związku z dyplomowaniami.* Celem wychowawczym uczelni *nie jest wypuszczanie dyplomowanych teoretyków, lecz danie słuchaczowi możliwie największego zasobu wiedzy praktycznej w obranej przez niego dziedzinie*<sup>ii</sup>. Uczelnią zarządzała Rada Naukowa Ogólna, w skład której wchodził – obok samodzielnych pracowników nauki – przedstawiciele asystentów i słuchaczy, z głosem doradczym. Sprawami finansowymi zajmowały się Zarząd i Komisja Rewizyjna (wybierane przez Radę). Nietypowe były też stanowiska sędziego wszechnicy, sekretarza i podsekretarza senatu. Sprawy badań i dydaktyki prowadziły organa tradycyjne: rektor i dziekani, senat i rady wydziałowe. Uczelnia zachowywała formułę non profit, żyjąc z opłat wpisowych, czesnego i licznych subwencji instytucjonalnych. Środki te jednakże były bardzo skromne<sup>iii</sup>: *Poza znikomą subwencją rządową, która w ubiegłym [1923 r.] pokryła niecałe 3 proc. wydatków, poza niewystarczającymi dotacjami ciał samorządowych, WWP stoi głównie wpisami słuchaczy, wskutek czego wpisy te nie mogą być tak małe, jakby tego pragnęli kierownicy uczelni. Wynagrodzenia są wprost śmieszne. Dość powiedzieć, że profesor lub docent, wykładający 2 godziny tygodniowo, pobiera 30 zł miesięcznie.* Na uczelni działały cztery wydziały: Matematyczno-Przyrodniczy, Humanistyczny, Nauk Politycznych i Społecznych, później przekształcony w Wydział Nauk Prawa i Nauk Ekonomiczno-Społecznych oraz Pedagogiczny (od 1922). W 1929 r. przy Wydziale Humanistycznym została założona pierwsza w kraju katedra muzykologii prowadzona przez Alicję Simonównę. W ramach poszczególnych wydziałów prowadzono odrębne kursy doszkalające, głównie dla nauczycieli i pracowników administracji publicznej wszystkich szczebli. I tak przy Wydziale Pedagogicznym działały Studium Pracy Społeczno-Oświatowej (od 1925 r.) oraz Studium Księgarskie, a przy Wydziale Prawa i Nauk Ekonomiczno-Społecznych, Studium Skarbowo-Finansowe (od 1930), Instytut Kryminologiczny (od 1932). Ponadto poza wydziałami funkcjonowały trzyletnia Szkoła Dziennikarsko-Publicystyczna, Studium Administracji Komunalnej (od 1926) i Studium Migracyjno-Kolonialne (od 1936), czy kursy o Polsce dla słuchaczy zagranicznych. Ponadto działało Collegium Publicum, które prowadziło niedzielne, publiczne i otwarte dla wszystkich zainteresowanych, wykłady. W Piasecznie, gruntach ofiarowanych uczelni przez prywatną osobę, uruchomiono Obserwatorium im. Mikołaja Kopernika. Wyposażenie<sup>iv</sup> było darem polonii amerykańskiej. W 1928 r. powstał w Łodzi Oddział Zamiejscowy WWP, w którym działały trzy wydziały: humanistyczny, nauk politycznych i społecznych oraz pedagogiczny. W 1929 r. kadra naukowa oddziału liczyła 25 osób, a liczba studentów wynosiła 300 osób. Oddział łódzki działał do 1945 r., po czym został przekształcony w Uniwersytet Łódzki. W latach 1919-1939 placówka warszawska zatrudniała 70-80 naukowców z tytułem profesora, 30 - 40 docentów, 35-40 asystentów i 5-8 lektorów. Wykładowcami byli tacy wybitni uczeni, jak: Włodzimierz Antoniewicz, Józef Chałasiński, Stefan Czarnowski, Witold Doroszewski, Antoni Górski, Ludwik Hirszfild, Józefa Joteyko, Stanisław Kalinowski (rektor w latach 1919-1924), Janusz Korczak, Ludwik Krzywicki (rektor w 1919 r.), Leon Petrażycki, Helena Radlińska, Helena Raduńska, Bogdan Suchodolski, Ludwik Wertenstein, Edward Szturm de Sztrem, Teodor Vieweger (rektor w latach 1925-1939), Marian Grotowski, Janusz Korczak, Stefan Rudniański). Program nauczania realizowany był w cyklu czteroletnim, a studia były dwustopniowe. Pierwsze dwa lata miały formę collegium, według „z góry określonego planu”, kolejne dwa miały bardziej swobodny charakter. Preferowano nie wykłady, lecz ćwiczenia, pracę seminaryjną i laboratoryjną. Do zakończenia studiów niezbędne było zaliczenie kolokwii i egzaminów oraz napisanie pracy dyplomowej. Przez wiele lat funkcjonowania WWP władze uczelni walczyły o zrównanie dyplomów swoich absolwentów z dyplomami uczelni państwowych. Pierwszym krokiem było rozporządzenie ministra Wyznań Religijnych i Oświecenia Publicznego, z dnia 11 marca 1929 r., w sprawie uprawnień dyplomowych słuchaczy Wydziału Humanistycznego, Wydziału Matematyczno-Przyrodniczego i Wydziału Pedagogicznego przy dopuszczeniu do egzaminów państwowych na nauczycieli szkół średnich. Zgodnie z § 1, dyplom taki mogli otrzymać *po zdaniu egzaminu w zakresie jednej z następujących grup egzamin: filozoficznej, z filozofii, filologii polskiej i historycznej na Wydziale Humanistycznym lub matematycznej, fizycznej, chemicznej, botanicznej,*



zoologicznej, fizjologicznej, geologicznej i geograficznej na Wydziale Matematyczno-Przyrodniczym lub pedagogicznej na Wydziale Pedagogicznym, uznaje się przy dopuszczeniu do egzaminu państwowego na nauczyciela szkół średnich za równoważny z dyplomem na stopień magistra filozofii uczelni publicznej. Absolwenci tych wydziałów, zarządzeniem ministra WRiOP z dnia 27 stycznia 1931 r. zostali dopuszczeni do zdawania egzaminu państwowego na nauczyciela szkół średnich uprawniającego do zajmowania stanowisk kategorii I w państwowej służbie cywilnej. Dopiero przy końcu lat 30. XX w. uczelnia uzyskała prawo do nadawania niższych stopni naukowych. W 1935 r., rozporządzeniem ministra WRiOP, z dnia 8 października, prawo to objęło tylko absolwentów dwóch wydziałów: Nauk Politycznych i Społecznych, którzy uzyskiwali stopień magistra nauk ekonomiczno-społecznych oraz Wydziału Matematyczno-Przyrodniczego – tytuł magistra filozofii w zakresie fizyki, chemii, botaniki, zoologii wraz z anatomią porównawczą i biologii ogólnej. Dwa lata później, rozporządzenie z dnia 25 września, pozwoliło uczelni nadawać stopień magistra filozofii w zakresie filologii polskiej, historii i nauk filozoficznych absolwentom Wydziału Humanistycznego oraz magistra filozofii w zakresie pedagogiki na Wydziale Pedagogicznym. Prawo do nadawania niższych stopni naukowych zostało mocno skrytykowane w prasie prawicowej. W Warszawskim Dzienniku Narodowym<sup>v</sup> czytamy: *Powyższe rozporządzenie ministra oświecenia jest zniewagą dla narodowo czującej polskiej opinii publicznej. Wolna Wszechnica bowiem jest gniazdem ducha żydowskiego i kuźnią propagandy masońskiej. Lwią część profesorów Wolnej Wszechnicy stanowią Żydzi i krypto-Żydzi, a pomiędzy Polakami-jawni masoni. Duży procent stanowią również Żydzi, oraz ludzie, będący pod wpływem żydowskiego sposobu myślenia, wśród słuchaczy tej szkoły. Ze szkoły tej promieniają pierwiastki żydowskie na środowiska w Polsce, objęte jej wpływem. Społeczeństwo polskie nie życzy sobie szkół tego pokroju. Społeczeństwo polskie pragnie mieć w kraju ogniska kultury polskiej, służącej – oprócz obiektywnej prawdy naukowej – wyłącznie celom polskim, a nie celom sekty masońskiej i jej propagandy. (...) „Magistrowie” „wolnej wszechnicy” niewątpliwie nie będą zdolni do niczego, prócz pełnienia roli kiepskich pracowników biurowych i kiepskich befrów. A tych kategorii ludzi w Polsce mamy już i tak nadmiar. Zgodnie ze Statutem uczelni prawo uczęszczania na wykłady posiadają tylko osoby, które zapisały się w charakterze słuchacza. Słuchacze dzielili się na dwie kategorie: studentów (...) i wolnych słuchaczy. Studentem, zwanym też słuchaczem rzeczywistym, mogła być osoba, która ukończyła przynajmniej 17 lat i posiadała świadectwo ukończenia szkoły średniej. Osoba nie posiadająca takiego świadectwa mogła składać egzamin wstępny. Wolnym słuchaczem mógł być każdy, kto ukończył 17 lat i opłaci choćby jeden wykład. Czesne<sup>vi</sup>, jak podaje Kurier Warszawski obliczane według liczby godzin tygodniowych wykładów, wynosi za godzinę tygodniowych wykładów i zajęć praktycznych semestralnie 2500 mk., taksa i matrykulacyjne 2500 mk, taksa biblioteczna dla słuchaczy rzeczywistych 1000 mk, dla wolnych 1500 mk, opłata kasy chorych mk 500. WWP była jedyną uczelnią stołeczną, w której wykłady odbywały się w godzinach popołudniowych i wieczornych. Umożliwiało to uczęszczanie na wykłady osobom pracującym, przez co średnia wieku słuchaczy tej uczelni była wyższa niż na uczelniach publicznych. W roku akademickim 1921-1922<sup>vii</sup> studiowało ogółem 2374 osoby, w tym 1499 słuchaczy rzeczywistych (749 mężczyzn i 750 kobiet) i 875 wolnych. Spośród słuchaczy rzeczywistych, pod względem narodowościowym Polaków było 1147-u, Żydów - 344, Ukraińców - 2, zaś pod względem wyznaniowym 669 katolików, 26 ewangelików, 5 prawosławnych, 721 wyznania mojżeszowego i 77 bezwyznaniowych. W 1939 r.<sup>viii</sup> na WWP przeważali słuchacze w wieku ok. 40 lat (864 słuchaczy), a młodzieży do lat 20 jest zaledwie 215 (...) Wolna Wszechnica Polska liczy obecnie ponad 3000 słuchaczy, łącznie ze swoją filią w Łodzi. W tej liczbie znajduje się ponad 2000 osób pracujących zarobkowo. W strukturze społecznej i zawodowej<sup>ix</sup>: na WWP w przeważającej liczbie studiuje dzieci chłopskie (30,1 proc. ogółu słuchaczy), następnie dzieci pracowników umysłowych (27, 6 proc.) itd. Na ogólną liczbę 1019 słuchaczy było w 1938-1939 pracowników oświatowych 74,1 proc. (skupiających się na wydziale pedagogicznym) pracowników naukowych – 0,7 proc., urzędników – 20,4 proc., wolne zawody – 1,5 proc., wojskowych – 0,5 proc. itd. Należy odnotować, że WWP wyróżniała się dużym odsetkiem studentek (prawie 75% w roku akademickim 1919/20, ze spadkiem do 40% w roku 1928). Około 1/3 stanowili studenci wyznania mojżeszowego. Należy podkreślić, że przy końcu lat 30.XX, Wolna Wszechnica była jedyną uczelnią warszawską, której rektor Teodor Vieweder odmówił zgody na wprowadzenie „getta ławkowego”. Wolna Wszechnica do 1929 r. nie miała własnej siedziby, a zajęcia odbywały się w wynajętych lokalach. O tych czasach wspomina jeden z absolwentów uczelni Tomasz Piskorski<sup>x</sup> (1898-1940), późniejszy prawnik, wybitny działacz Związku Harcerstwa Polskiego, uczestnik walk o niepodległość Polski, więzień Starobielska: *W dniu 27 stycznia [1929 r.] Wolna Wszechnica Polska obchodziła uroczystość wmurowania aktu erekcyjnego w węgiel budującego się gmachu własnego. Tylko ci, którym znane są niesłychanie trudne warunki istnienia tej uczelni mogą zrozumieć, jak wielkiego wzruszenia doznali podczas wspomnianej uroczystości profesorowie i studenci Wszechnicy. Własny gmach ! Ileż na te słowa ciśnie się wspomnień każdemu, kto uczęszczając na WWP bezpośrednio na sobie doświadczył skutki, płynące przez nieposiadanie przez jego uczelnię własnego gmachu. Koledzy z innych zakładów korzystających z obszernych i wygodnych pomieszczeń nie zdają sobie, prawdopodobnie sprawy, jak uciążliwym było, zwłaszcza dla wykładających w starszym wieku, nieraz samo dostanie się do takiego choćby lokalu przy ul. Polnej Nr 30, do którego dostęp przez kilka lat wymagał lawirowania wśród kałuż wody, rozmiękłej gliny i zwalów cegieł. Mało tego ! Był czas, gdy jednego roku, wskutek popsucia się instalacji elektrycznej, której gospodarz naprawić nie chciał, wykłady odbywać się musiały przy bładem, migotliwym świetle lampek naftowych. W tym nieszczęśliwym lokalu były przynajmniej jakie takie warunki higieniczne, ale cóż mówić o innych pomieszczeniach, gdzie panowała ciasnota i gdzie korzystać było trzeba z ławek, przeznaczonych dla malców kilkunastoletnich. Właściwie jedynym „przyzwoitym” lokalem był lokal główny przy ul. Śniadeckich 8, w Towarzystwie Naukowym, zawierający jednak tylko biura Wszechnicy, seminaria i parę sal wykładowych. Rozmieszczenie wykładów i ćwiczeń w różnych miejscach powodowało nieraz przykrą po nich wędrówkę, tem nieznośniejszą, iż w wypadku godzin po sobie następujących, mimo wielkiego pośpiechu, nie można było uniknąć spóźnienia się, pomijając już zmęczenie (...). Tylko prawdziwe umiłowanie wiedzy i to ogromne, niespotykane na innych uczelniach,**

*Włodek Sygorski x 1 2014*



1. Miejscowość WARSZAWA	5. Nazwa zabytku (jak w karcie), adres  WOLNA WSZECHNICA POLSKA OBECNIE BUDYNEK ADMINISTRACYJNO – BIUROWY  ul. Banacha 2, Warszawa	6. Zawartość załącznika  HISTORIA c.d.
2. Dzielnica : OCHOTA		
3. Powiat: m. st. Warszawa		
4. Województwo: mazowieckie		

*przywiązanie do swojej Almae Matris, jakie znamionuje jej wychowanków, były i są przyczyną, że wszelkie przeszkody „lokalowe” (...) nie zniechęcają młodzieży tu studiującej do nauki, lub nie powodują ucieczki z pod sztandaru Wszechnicy.*

Próby budowy własnego gmachu były podejmowane wcześniej. W 1921 r. prof. Zofia Daszyńska-Golińska<sup>xi</sup>, dla uhonorowania 15 rocznicy powstania Towarzystwa Wyższych Kursów Naukowych, uzyskała od miasta plac pod budynek. Wkrótce wyłoniło się towarzystwo udziałowe, które stanowili pracownicy i studenci uczelni, zbierające fundusze na tą inwestycję. Być może ukoronowaniem tej inicjatywy była uroczystość w dniu 29 maja 1924 r. poświęcenia kamienia węgielnego pod gmach mający powstać przy ul. Lwowskiej, o czym wspomina w cytowanym artykule Tomasz Piskorski. Plany te jednakże nie zostały zrealizowane. Bardziej przychylne nastawienie dla WWP nastąpiło po przewrocie majowym. W 1927 r. uczelnia otrzymała od skarbu państwa parcelę przy ul. Opaczewskiej, między ob. ul. Wolnej Wszechnicy a ul. Pasteura, pod budowę własnego gmachu. W tym samym roku powstał projekt architektoniczny autorstwa Pawła Wędziagolskiego, a ich koszt budowy oszacowano na około 5 mln zł. Pierwotny projekt prawdopodobnie nie zachował się, jednak znany jest z publikacji w czasopiśmie<sup>xii</sup> Architektura i Budownictwo. Zespół budynków ustawiony wokół wewnętrznego dziedzińca nawiązywał do renesansowych lub barokowych założeń pałacowych z wewnętrznym kwadratowym dziedzińcem. Budynki noszą cechy historyzmu modernistycznego inspirowanego renesansem i barokiem, zaś detal architektoniczny stylu art deco. Brak funduszy, a także śmierć architekta spowodowały, że budowa została realizowana w dwóch etapach: w latach 1928-1929 i w 1939 r. Do budowy przystąpiono w początkach kwietnia 1928 r., a do końca budowlanego sezonu [do 1929 r. gmach] doprowadzony został pod dach, z ustawieniem wszystkich międzypiętrowych pokryć i dachu skończonego w 75 %. W tym czasie powstał korpus główny, usytuowany frontem do ul. Opaczewskiej oraz skrzydło zachodnie i częściowo skrzydło wschodnie. W 1930 r. trwały roboty wykończeniowe we wnętrzu. W korpusie głównym mieściły się audytoria, w skrzydle zachodnim pracownie Wydziału Matematyczno-Przyrodniczego, zaś w nieskończonym wschodnim na dwóch niższych kondygnacjach biblioteka i czytelnia, wyżej – sale seminaryjne. Łącznie w gmachu było około 200 pomieszczeń, w tym 15 sal wykładowych, 66 – sal pracowniczych, 23 sale seminaryjne oraz pomieszczenia biblioteczne. Koszt tej części kompleksu szacowano na około 1 700 mln zł (bądź 1750 mln zł.), z czego WWP posiadała 1 mln (75 tys. z ministerstwa WRiOP oraz 25 tys. od samorządu). Do 1930 r. wydano 1 200 mln, a na brakującą kwotę wzięto kredyt z Banku Gospodarstwa Krajowego. W 1939 r. przystąpiono do rozbudowy skrzydła wschodniego, którego kubatura miała wynosić 2500 m<sup>3</sup>. Nowy budynek dostawiono do wschodniej ściany istniejącego. W czasie okupacji uczelnia została zamknięta, a budynki zarekwirowane, jednak prowadzone było tajne nauczanie.

Po zakończeniu wojny, na mocy dekretu z dnia 28 października 1947 roku o organizacji nauki i szkolnictwa wyższego, szkoły prywatne zostały zamknięte. Formalnie Wszechnica została rozwiązana w 1952 r. Jej tradycje kultywuje Towarzystwo Wolnej Wszechnicy Polskiej. Natomiast gmach przy ul. Opaczewskiej został przekazany wojsku na potrzeby powołanej dekretem Rady Ministrów z 22 października 1947 roku, Akademii Sztabu Generalnego. Uczelnia podporządkowana była bezpośrednio szefowi Sztabu Generalnego WP. Zadaniem ASG było rozwijanie teorii sztuki wojennej zgodnie z potrzebami sztabów i wojsk oraz zasad skutecznej obrony państwa. Przygotowywała oficerów z wyższym wykształceniem na stanowiska dowódcze i sztabowe. Pierwsza inauguracja roku akademickiego odbyła się 12 grudnia 1947 roku. Uczestniczyli w niej m. in. prezydent Bolesław Bierut oraz minister Obrony Narodowej marszałek Michał Rola-Żymierski. 3 kwietnia 1948 roku dekretem Rady Ministrów nadano akademii imię generała broni Karola Świerczewskiego. W 1948 roku w jednostkach dydaktycznych ASG wprowadzono strukturę katedrową. Powołano wówczas katedry: taktyki ogólnej i służby sztabów, broni pancernej, artylerii, inżynierii wojennej, łączności, taktyki tyłów, historii wojennej oraz nauk społeczno-politycznych. W 1950 roku utworzono kolejne katedry: wojsk lotniczych i historii sztuki wojennej. Latem 1954 r. akademię przeniesiono do obiektów przedwojennego Centrum Wyszczolenia Piechoty w Rembertowie. Po wyprowadzeniu ASG obiekt przekazano Wojskowej Akademii Wojskowo-Politycznej im. Feliksa Dzierżyńskiego. W 1958 r., na przedwojennej działce WWP, od ul. Pasteura, zbudowano gmach dla Wojskowej Akademii Politycznej. W tym czasie obydwa budynki zostały scalone łącznikiem dostawionym do skrzydła wschodniego gmachu WWP. Po likwidacji Wojskowej Akademii Politycznej budynek pozostał własnością wojska. Obecnie mieści się w nim: Jednostka Wojskowa 2063, Wojskowe Centrum Edukacji Obywatelskiej, Delegatura Departamentu Kontroli Ministerstwa Obrony Narodowej, Prawosławny Ordynariat Polowy, Biuro Konwentu Dziekanów, Centrum Aktywizacji Zawodowej i Wojskowa Administracja Koszar nr 4.

<sup>i</sup> Głos. Tygodnik Polityczno-Społeczny, R. 1 (1921/1922), nr 5, s. 66-68,

<sup>ii</sup> Kurier Polski R. 27 (1924), nr 275, s.6

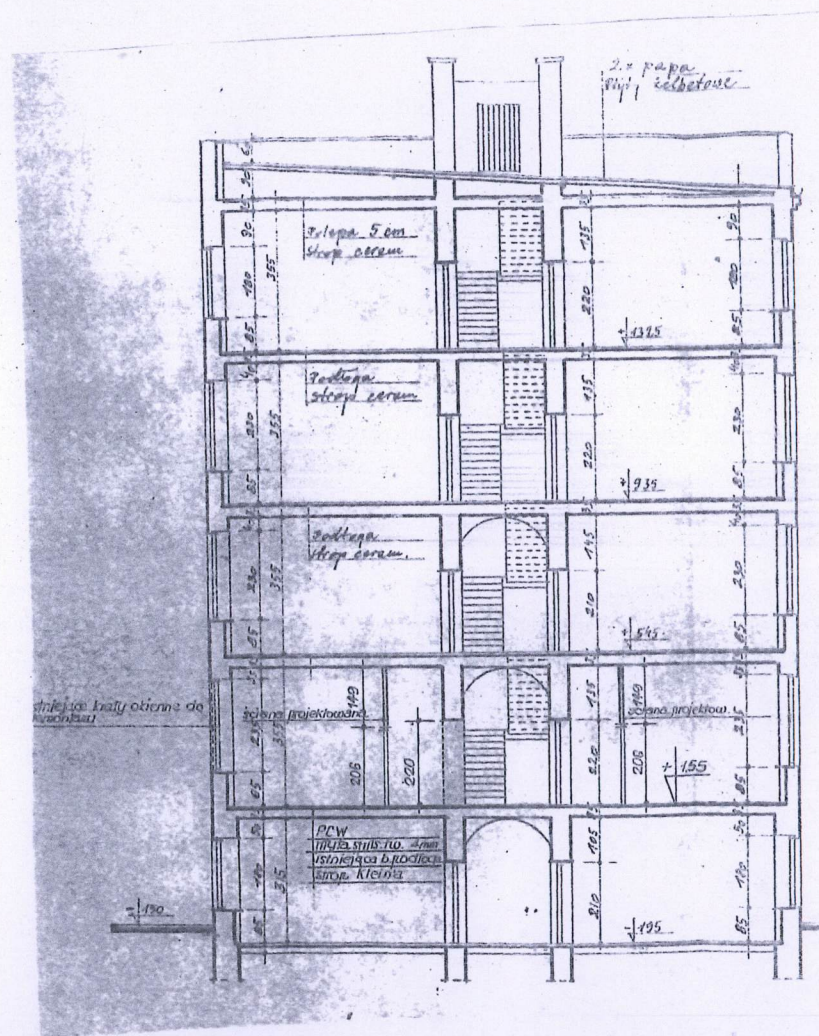


- iii Ibidem, s. 6
- iv Ibidem, s. 6
- v Warszawski Dziennik Narodowy R. 1 (1935), nr 146B, s. 3
- vi Kurier Warszawski (1922 nr 221)
- vii (dane za Kurier Warszawski 1922 nr 221).
- viii Gazeta Polska. Pismo codzienne, R.11( 1939), nr 52, s. 8
- ix ibidem
- x Brzask. Organ Związku Polskiej Młodzieży Demokratycznej R. 1 (1929), nr 3, s.25-26
- xi Naród R. 2 (1921) nr 139, s. 6
- xii Architektura i Budownictwo. Miesięcznik ilustrowany R. 5 (1929), nr 1

Przekrój podłużny skala 1: 200  
 Oprac. K.Laskowski, I. Sawa, W. Gryc 1973

Załącznik oprac. Iwona Sygowska, listopad 2011

*Głypowskie*





1. Miejscowość WARSZAWA	5. Nazwa zabytku (jak w karcie), adres  WOLNA WSZECHNICA POLSKA OBECNIE BUDYNEK ADMINISTRACYJNO-BIUROWY  ul. Banacha 2, 01-001 Warszawa	6. Zawartość załącznika  O P I S
2. Dzielnica : OCHOTA		
3. Powiat: m. st. Warszawa		
4. Województwo: mazowieckie		

**SYTUACJA**

Działka, na której znajduje się gmach Wolnej Wszechnicy Polskiej, położona jest w centralnej części dzielnicy Ochota, pomiędzy ul. Banacha (od południa), ul. Pasteura (od wschodu), ul. Winnicką (od północy) i ul. Wszechnicy Polskiej (od zachodu). Budynek główny usytuowany w linii zabudowy ul. Banacha, skrzydła boczne wzdłuż wschodniego i zachodniego boku działki prostopadle do korpusu. Do skrzydła zachodniego dostawiony parterowy łącznik komunikujący skrzydło z sąsiednim współczesnym budynkiem, również 5-kondygnacyjnym, o funkcji biurowo-administracyjnej. Teren za tym budynkiem i od strony północnej ogrodzony metalowym ogrodzeniem. Z tej strony działki wjazd na działkę. Wzdłuż boku wschodniego skrzydło boczne połączone z budynkiem Uniwersytetu Warszawskiego (dawniej Wojskowej Akademii Politycznej). W tylnej części działki wewnętrzny dziedziniec, po którego środku fontanna. Alejki dla pieszych i droga wewnętrzna o nawierzchni asfaltowej. W części środkowej zieleniec i parking. Przed korpusem głównym kilka pojedynczych drzew.

**MATERIAŁ, KONSTRUKCJA, TECHNIKA**

**Ściany zewnętrzne:** murowane oryginalne z cegły ceramicznej o grubości 69 cm (korpus główny) 56 cm skrzydła. Otynkowane; tynki cementowo-wapienne. Balustrada balkonu murowana z cegły ceramicznej, otynkowana jak elewacja.

**Ściany wewnętrzne:** murowane, oryginalne z cegły ceramicznej; wtórne z cegły ceramicznej, z dziurawki grub. 12 i 6,5 cm, i gazobetonu na zaprawie cementowo-wapiennej, z płyty pilśniowej.

**Konstrukcja:** budynki w układzie podłużnym; konstrukcję nośną stanowią murowane ściany zewnętrzne oraz żelbetowe podciąg i słupy, na których opiera się strop stanowiący tarczę usztywniającą cały budynek.

**Sklepienia, stropy:** w piwnicy strop Kleina; na parterze w korpusie głównym w trakcie połud. w korytarzu w skrzydle zachodnim na wszystkich kondygnacjach sklepienie krzyżowe, przy czym na dwóch ostatnich zasłonięte obniżonym sufitem. W trakcie półn. w dawnych audytoriach - strop żelbetowy z żebrowy. Stropy międzypiętrowe gęstożebrowe Ackermana oparte na ścianach podłużnych lub podciągach żelbetowych. Stropy w piwnicy wtórnie wzmocnione belkami stalowymi.

**Konstrukcja dachowa:** żelbetowa z dwóch płyt żelbetowych, z których dolna, tworząca sufit ułożona poziomo. Płyty oparte na żebrach z pustakami drewnianymi, zabetonowanymi pomiędzy płytami i żebrami.

**Pokrycie dachowe:** papa na stropodachu.

**Posadzki, podłogi:** piwnice: gres w korytarzach i pomieszczeniach; lastriko w kolorze szarym w korytarzu parteru korpusu i skrzydeł bocznych (wyłożone wykładziną); podłoga drewniana, klepkowa, układana w jodełkę na parterze sali kinowej; w pozostałych pomieszczeniach wylewka betonowa, na której wykładzina lub linoleum; w sanitariatach terakota.

**Schody:** zewnętrzne: betonowe, jednobiegowe; stopnie i podstopnie obłożone terakotą. Wewnętrzne: w korpusie głównym - wylewane żelbetowe. Schody dwubiegowe, podest, stopnie i podstopnie betonowe na dwóch niższych kondygnacjach obłożone okładziną z lastriko, wyżej – linoleum; balustrada betonowa, otynkowana; pochwyt stalowy. Klatka schodowa w skrzydle zachodnim: monolityczna, żelbetowa. Schody dwubiegowe, zabiegowe; podest, stopnie i podstopnie z szarego lastriko; balustrada stalowa, pochwyt stalowy.

**Stolarka drzwiowa.** Oryginalna zachowana w około 20%. **Drzwi zewnętrzne:** w elewacji frontowej korpusu głównego (oryginalne) drewniane, z nadświetlem zamkniętym łukiem pełnym. Dwuskrzydłowe, płycinowo-ramowe, 4-płycinowe. Ujęte po bokach w wąskie skrzydła nieotwierane, płycinowo-ramowe, 4-płycinowe, o trzech górnych płycinach przeszklonych. Każda płycina w najniższym rzędzie pełna, dekorowana umieszczoną centralnie drewnianą rozetką. Nadświetle zamknięte półkoliście, przeszklone, ozdobione szprosami odchodzącymi promieniście z półrozetki. Pochwyty mosiężne. Drzwi zewnętrzne w elewacji tylnej wtórne drewniane, dwuskrzydłowe, płycinowo-ramowe, 5-płycinowe z dwudzielnym przeszklonym nadświetlem; dolna płycina pełna, pozostałe przeszklone. W skrzydle zachodnim: wtórne drewniane i metalowe. Drewniane (na pierwszej osi od półn.) osadzone w głębokiej wnęcie zamkniętej łukiem odcinkowym. Dwuskrzydłowe, o asymetrycznych skrzydłach, pełne. Metalowe wtórnie wybite, dwuskrzydłowe. W obydwu łącznikach wtórne z PCV, dwuskrzydłowe, o asymetrycznych skrzydłach, przeszklone; w łączniku między skrzydłem wschodnim a budynkiem WAP – metalowe, dwuskrzydłowe.

**Drzwi wewnętrzne:** oryginalne w korpusie głównym na parterze na trzech centralnych osiach oraz w pomieszczeniu zamykającym od połud. korytarz w skrzydle zach.: drewniane,



dwuskrzydłowe, z nadświetlem zamkniętym łukiem pełnym; płycinowo-skrzydłowe, 4-płycinowe, o górnych kwaterach przeszklonych; nadświetle przeszklone, dekorowane szprosami wychodzącymi z rozetki; okucia - gałki drewniane i cynowe klamki. Drzwi na piętrach wtórne dwu- i jednoskrzydłowe, drewniane, wyciszane lub pełne. Drzwi w łącznikach wtórne, z PCV, z nadświetlem, w całości przeszklone. Drzwi w skrzydłach wtórne, drewniane, jednoskrzydłowe, pełne. Drzwi balkonowe drewniane, dwuskrzydłowe, podwójne, płycinowo-ramowe, 4-płycinowe, o trzech górnych płycinach przeszklonych, klameczki symetryczne, mosiężne. Drzwi w piwnicy wtórne, metalowe, jednoskrzydłowe; **Stolarka okienna.** W całości wtórna: drewniana, skrzynkowa z lat 50.XX w.; z PCV, zespolona wymieniona w 2002 r. Korpus główny: elewacja frontowa w piwnicy i w przyziemiu z PCV, zespolone, dwudzielne, 6-kwaterowe; na trzeciej kondygnacji drewniane, skrzynkowe, z półkolistym nadświetleniem; okna dwudzielne, 6-kwaterowe; nadświetlenie o szprosach promienistych. Na ostatniej kondygnacji drewniane, skrzynkowe, dwudzielne, 6-kwaterowe. W elewacji tylnej: w ryzalicie na pierwszej kondygnacji dwudzielne, 8-kwaterowe, z dwudzielnym nadświetleniem; na drugiej – z PCV, zespolone, dwudzielne, jednopoziomowe z jednodzielnym, półkolistym nadświetleniem; na trzeciej – drewniane, skrzynkowe o formie i podziałach j.w. i na czwartej – jak na parterze. Po obydwu stronach ryzalitu: drewniane, skrzynkowe, dwudzielne, 8-kwaterowe, z wyjątkiem drugiej kondygnacji, gdzie z PCV, zespolone, dwudzielne, 6-kwaterowe, z dwudzielnym nadświetleniem. W łącznikach: drewniane, skrzynkowe, dwudzielne, 6- i 8-kwaterowe oraz z PCV, zespolone, uchylne. Skrzydło wschodnie i zachodnie: w elewacjach frontowych PCV, zespolone, uchylne, w podwórzowych: drewniane, skrzynkowe, dwudzielne, 6- i 8-kwaterowe oraz z PCV, zespolone, uchylne

## RZUT

Budynek na rzucie litery U. Składa się z korpusu głównego i dwóch skrzydeł bocznych. *Korpus główny* prostokątny o wymiarach 3950 x 600 cm. Bok frontowy (południowy) 11-, tylny (północny) 13 - osiowy. W boku tylnym, na siedmiu wewnętrznych osiach, ryzalit wysunięty przed lico ściany o 120 cm. Skrzydła boczne dostawione do krótszych boków (wschodniego i zachodniego) korpusu głównego. Obydwa na rzutach litery L. Ich krótsze boki przylegają do korpusu głównego, dłuższe ustawione prostopadłe. Bok krótszy obydwu skrzydeł wysunięty przed lico ściany frontowej korpusu o 370 cm, tylny natomiast cofnięty o 380 cm. Ściana tylna obydwu skrzydeł przy korpusie głównym w około 1/3 długości prosta, w 2/3 zamknięta łukiem wklęsłym i cofnięta w głąb o 100 cm. Między zachodnią ścianą korpusu a prostym odcinkiem boku północnego skrzydła zachodniego prostokątna wtórna przybudówka. *Skrzydło zachodnie* o długości 4200 cm i szerokości 1380 (od północy) i 2070 cm (od południa). Skrzydło to od północy rozbudowane o łącznik na rzucie prostokąta zbliżonego do kwadratu. W nim, na osi głównej, półkoliście zamknięty ryzalit skrzydła. *Skrzydło wschodnie* o długości 3900 cm i szerokości około 1400 cm (od północy) i 2400 cm (od południa) przylega bezpośrednio do sąsiedniego budynku. Układ wnętrza. Korpus główny: dwutraktowy z korytarzem oddzielającym trakty. Trakty o nierównej głębokości. W węższym trakcie, na osi głównej, wejście do budynku poprzedzone schodami zewnętrznymi. Po zachodniej stronie wejścia trzy, po wschodniej cztery pomieszczenia. W trakcie północnym trzy pomieszczenia po zachodniej stronie ryzalitu i jedno po wschodniej. W ryzalicie jedno pomieszczenie. Skrzydła dwutraktowe z korytarzem na rzucie lit. L. biegnącym pośrodku. Układ komunikacyjny pionowy: główne klatki schodowe między korpusem głównym a skrzydłami bocznymi na zamknięciu korytarza. Klatka gospodarcza na zamknięciu boku półn. skrzydła zachodniego.

## BRYŁA

Korpus główny 4-, obydwu skrzydła -5-kondygnacyjne. Dobudówka przy północnej części skrzydła zachodniego parterowa. Budynek w całości podpiwniczony. Dach płaski nad korpusem, nad ryzalitami pulpitowy. W boku tylnym, w półn.-zach. narożniku między korpusem głównym a skrzydłem dostawiona przybudówka sięgająca wysokością do ostatniej kondygnacji. Kryta dachem płaskim.

## ELEWACJE

*Elewacja frontowa (południowa):* 21-osiowa, symetryczna, trójczłonowa. Część środkowa ujęta z obu stron między części boczne wysunięte o 370 cm, z których każda stanowi połowę jej długości. Część środkowa, do około połowy wysokości drugiej kondygnacji, wysunięta w stosunku do pozostałej partii elewacji około 80 cm, nad nią balkon, którego balustradę stanowi ściana elewacji. Przyziemie 11-osiowe: na osi głównej drzwi drewniane, a po ich obu stronach po cztery okna ujęte w płaskie opaski. Przed wejściem schody. Między częściami bocznymi a pierwszymi oknami przy drzwiach cokół sięgający do okien przyziemia, wysunięty przed lico ściany około 10 cm. Otwór wejściowy opracowany w formie boniowanego portalu o boniach płytowych, wypukłych, szlifowanych, zamknięty prosto. W jego fryzie wyryty napis: EX LITTERIS LIBERTAS. Otwór wejściowy zamknięty profilowanym łukiem pełnym. Druga kondygnacja 11-osiowa, przy czym ostatnie dwie osie umieszczone, jak w niższej kondygnacji. Osiem otworów, na przemian drzwiowych (drzwi balkonowe) i okiennych. Nad nimi gzyms kordonowy, nad którym, nad każdym otworem, naczółek przerywany, pośrodku którego gładki profilowany kartusz. Trzecia kondygnacja 9-osiowa. Ostatnie okno umieszczone, jak w niższej kondygnacji. Wewnętrzne okna umieszczone nad drzwiami balkonowymi. Okna te zamknięte łukiem pełnym, ujęte w trójstopniową, dekorowaną poziomymi nacieciami opaskę. Najwyższa kondygnacja 5 –osiowa. Okna na osiach drzwi balkonowych pierwszej konsygnacji zamknięte prosto, z profilowanym gzymsem podokiennym. Środkową część elewacji obiega płaski, nieznacznie gierzowany gzyms koronujący dekorowany motywem ząbkowania. Boczne części elewacji frontowej, równoległe do niej, 5- osiowe, boczne, prostopadłe – 1-osiowa w przyziemiu, wyżej 2-osiowa (okna). Naroża do wysokości przyziemia boniowane



1. Miejscowość WARSZAWA	5. Nazwa zabytku (jak w karcie), adres  WOLNA WSZECHNICA POLSKA      OBECNIE UNIwersYTET WARSZAWSKI  ul. Banacha 2, 01-001 Warszawa	6. Zawartość załącznika  O P I S
2. Dzielnica : OCHOTA		
3. Powiat: m. st. Warszawa		
4. Województwo: mazowieckie		

plytowo. Elewacja dekorowana gzymsem kordonowym (nad przyziemiem) i koronującym, nad którym gładka attyka. W oknach trzech dolnych kondygnacji (z suteroną włącznie) żelazna krata z wplecionym inicjałem wiązonym: „ASG” (Akademia Sztabu Generalnego). *Elewacja wschodnia skrzydła bocznego*: 11-osiowa (okna). Opracowana analogicznie jak boczne części elewacji frontowej. Jej bok półn. przylega do sąsiedniego budynku. Elewacja zachodnia: 7-osiowa, pozbawiona detalu architektonicznego. *Elewacja zachodnia skrzydła bocznego*: 12 osiowa, opracowana jak boczne części elewacji frontowej. Do jej boku półn. dostawiony parterowy łącznik. Elewacja północna skrzydła do wysokości przyziemia wbudowana w łącznik. Na wyższych kondygnacjach 5-osiowa (okna). Na osi głównej zamknięty półkoliście ryzalit, po którego obu stronach po dwa okna. Elewacja wschodnia: 8-osiowa. Na pierwszej i trzeciej osi (od półn.) otwory drzwiowe. Drzwi na trzeciej osi wtórne, zamknięte proste. Pozostałe otwory zamknięte łukiem odcinkowym. Między skrzydłem a współczesnym łącznikiem boniowanie sięgające do wysokości drugiej kondygnacji. Elewacja północna części głównej: trójstopniowa. Część najbardziej wysunięta 7-osiowa, asymetryczna. Wejście na drugiej osi od wsch., na pozostałych okna. Okna tej kondygnacji i ostatniej zamknięte prosto, dwóch wewnętrznych – łukiem pełnym. W kolejnej partii, cofniętej o ....cm na trzech osiach okna. Ostatnia partia elewacji łącząca jej część centralną ze skrzydłami zamknięta półkoliście i cofnięta w głąb o ...cm. w niej trzy osie; w parterze drzwi i flankujące je okna. Nad wejściem, na całej dług. tej partii elewacji daszki. W narożu półn.-zach. między środkową a końcową partią elewacji, do czwartej kondygnacji dostawiona wtórna przybudówka.

#### WNĘTRZE

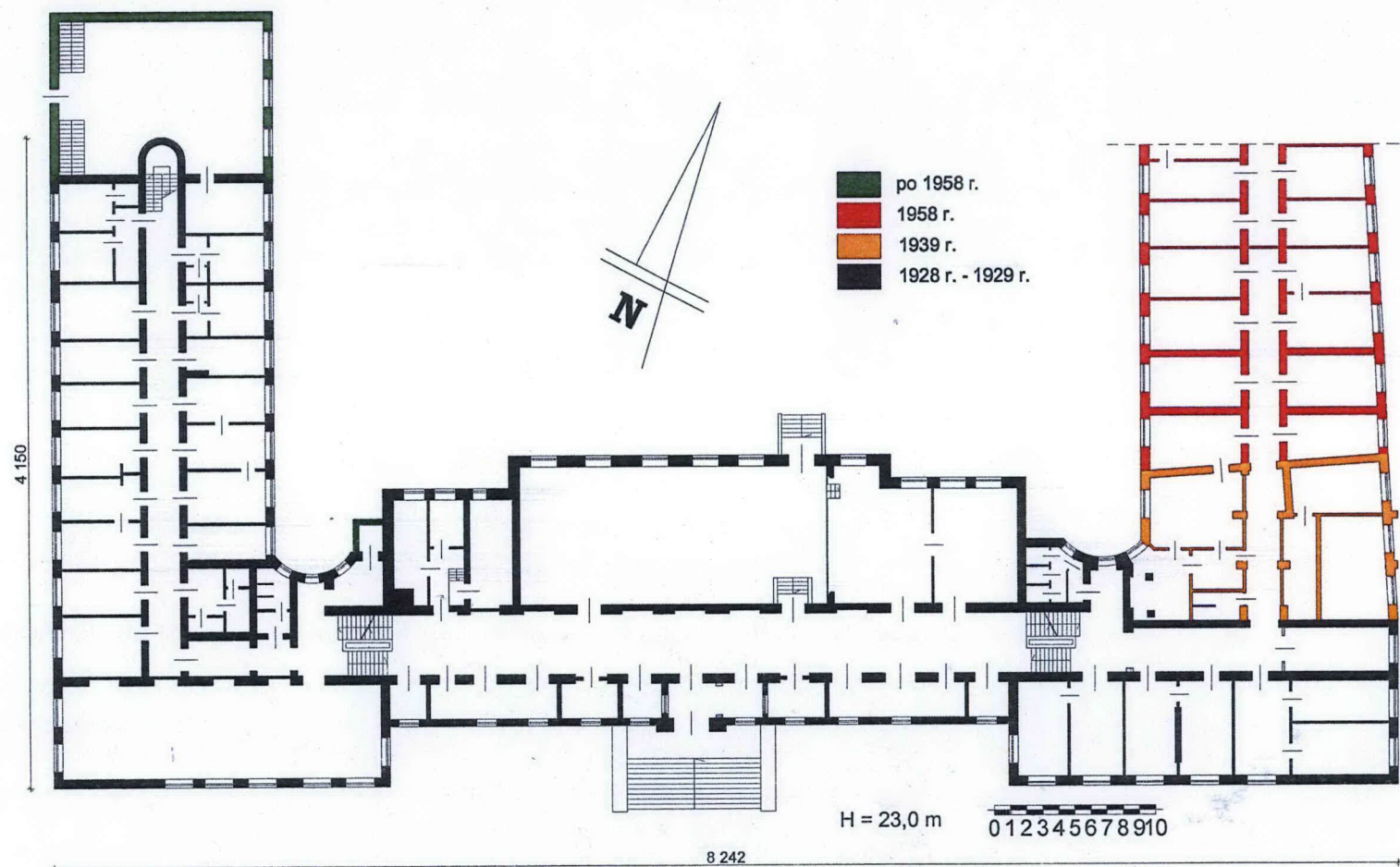
Przyziemie korpusu głównego dwutraktowe z oddzielającym je korytarzem biegnącym przez całą długość. Trakt połud. wąski (odpowiada głębokości balkonu na drugiej kondygnacji), 13-prześłowy. W każdym prześle arkada, która wraz ze ścianami bocznymi stanowi oparcie dla sklepienia krzyżowego. W nich, od połud. otwory okienne i usytuowany na osi głównej otwór drzwiowy. Korytarz 11-prześłowy. Ściany z obu stron artykułowane arkadami, nad którymi sklepienia krzyżowe. Na trzech centralnych osiach ściany połud. korytarza, umieszczone w arkadach, ozdobnie opracowane drzwi dwuskrzydłowe, płycinowo-ramowe, czteropłycinowe, z których trzy górne przeszklone, z zamkniętym łukiem pełnym nadświetlem. Pozostałe arkady przeprute otworami drzwiowymi lub ślepe. W korytarzu posadzka z lastriko. Po przeciwnej stronie korytarza (półn.), w partii budynku odpowiadającej ryzalitowi, jedno duże pomieszczenie, znajdujące się poniżej poziomu korytarza i traktu połudn. Wejście do niego po schodach. Obecnie nieużytkowane, wcześniej pełniło funkcję kina. Nad pomieszczeniem strop żelbetowy z podciągami. Podłoga drewniana, klepkowa, układana w jodełkę. Po obydwu stronach ryzalitu pomieszczenia biurowe, o stropach Ackermana. Podłoga w korytarzach i pomieszczeniach wylewka betonowa, na której wykładzina. Na zamknięciu korytarza od wsch. i zach., przy przejściu do pomieszczeń w skrzydłach bocznych, klatki schodowe na wyższe kondygnacje oraz schody do piwnicy. Schody jednobiegowe, o pełnej, betonowej, otynkowanej balustradzie. Skrzydło boczne dwutraktowe z korytarzem pośrodku biegnącym przez całą dług. tej partii budynku. Korytarz w krótszej części 2-, w dłuższej 9-prześłowy. W każdym prześle arkady, stanowiące wraz ze ścianami, oparcie dla sklepienia krzyżowego. Arkady przeprute otworami drzwiowymi do pokoi biurowych lub ślepe. Na zamknięciu korytarza, w boku półn., w półkoliście zamkniętym ryzalicie, klatka schodowa. Schody dwubiegowe, o stalowej, prętowej balustradzie. Klatka obudowana wtórnym pomieszczeniem. Podłogi jak w korpusie głównym. Skrzydło wschodnie o analogicznym układzie wnętrza, 3-prześłowe. Prześła w korytarzu zaznaczone żelbetowymi słupami, na których spoczywa podciąg. Podłoga z dużych płyt z szarego lastriko. Z obu stron korytarza pokoje biurowe. Podłoga jak w pozostałych częściach budynku. Na dwóch kolejnych kondygnacjach w korpusie głównym i skrzydle zach. sklepienie krzyżowe, przy czym, na trzeciej kondygnacji zasłonięte sufitem podwieszanym. Artykulacja ścian jak w parterze.

**WYPOSAŻENIE:** oryginalne wyposażenie niezachowane.

#### INSTALACJE

Budynek wyposażony w instalacje elektr., wod.-kan., c.o, wentylacyjna.





ROZWARSTWIENIE MURÓW skala 1:400

Główna Sygnatura XI. 2011



1. Miejscowość  
WARSZAWA

2. Dzielnica :  
OCHOTA

3. Powiat: m. st.  
Warszawa

4. Województwo:  
mazowieckie

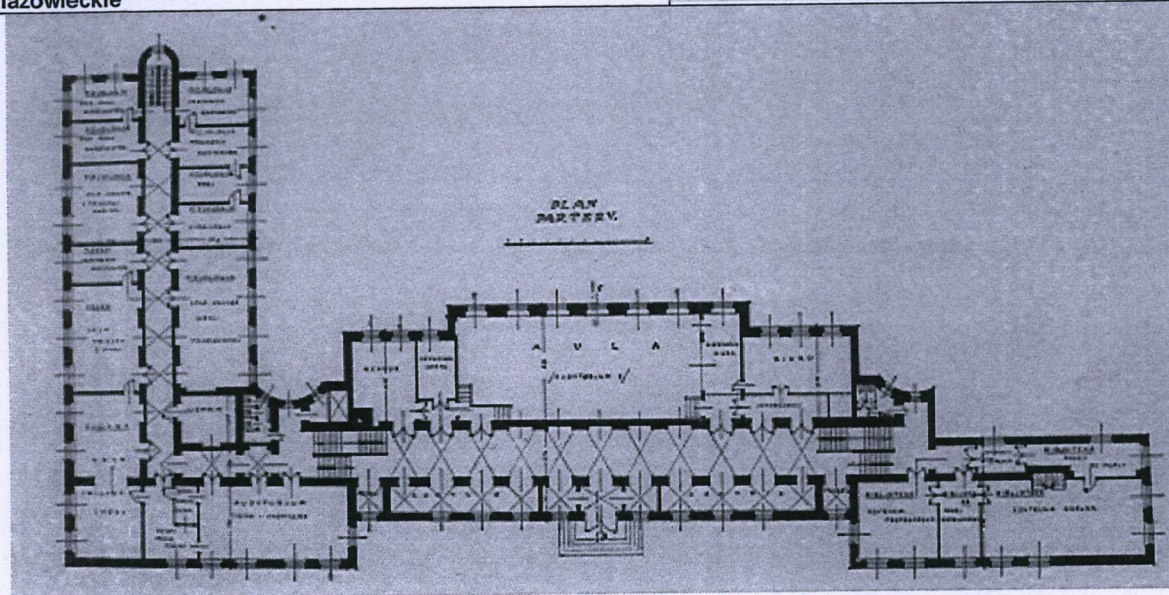
5. Nazwa zabytku 5. Nazwa zabytku (jak w karcie), adres

WOLNA WSZECHNICA POLSKA OBECNIE  
BUDYNEK ADMINISTRACYJNO – BIUROWY

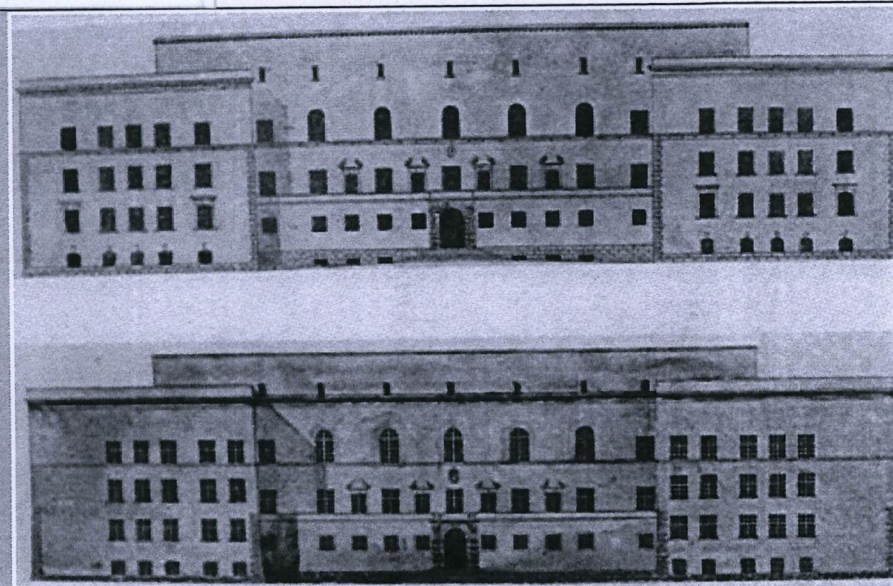
ul. Banacha 2, Warszawa

6. Zawartość załącznika

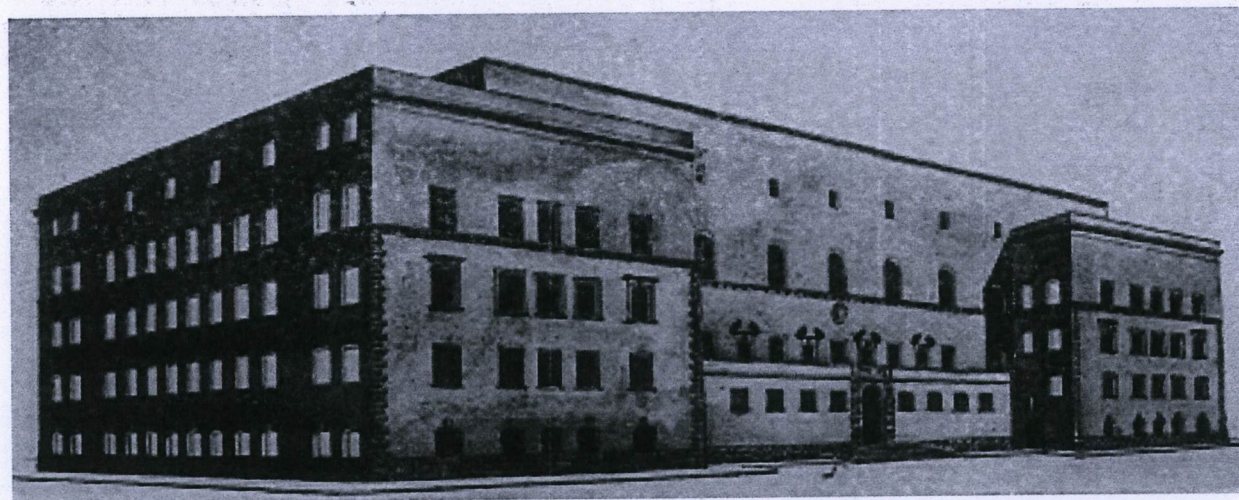
IKONOGRAFIA 1



P. Węgadziolski, projekt WWP – rzut parteru

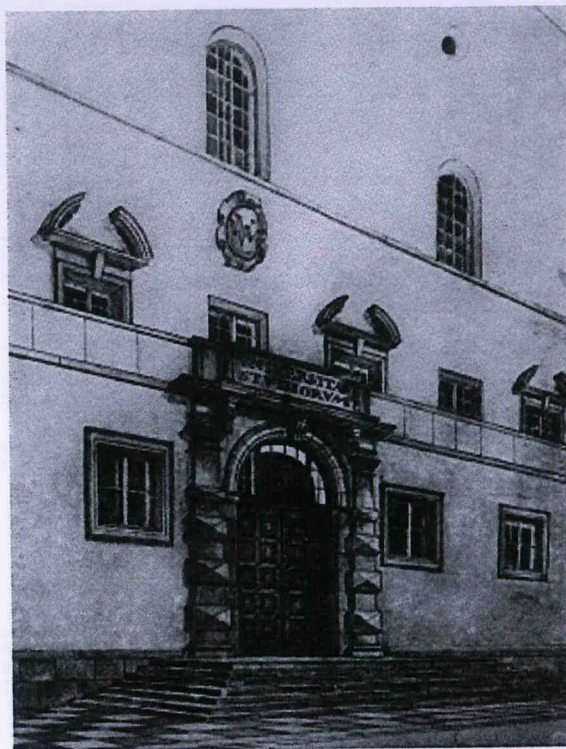


j.w. projekty elewacji frontowej

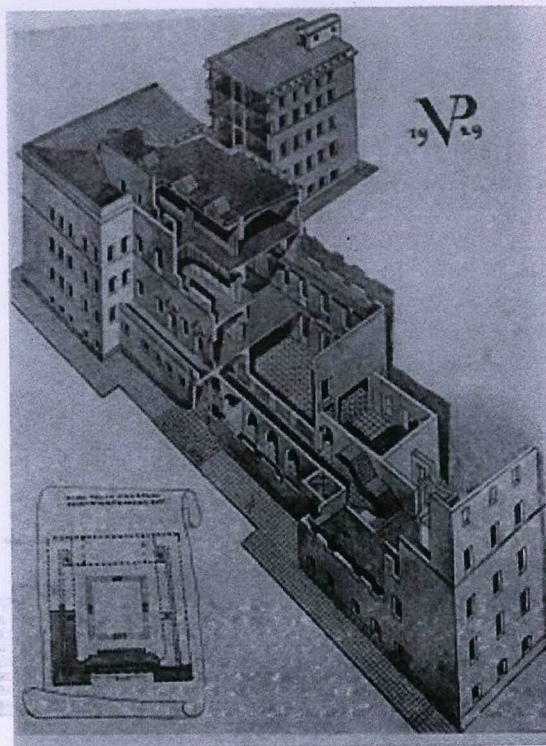


Elewacja frontowa realizowana w 1929 r.





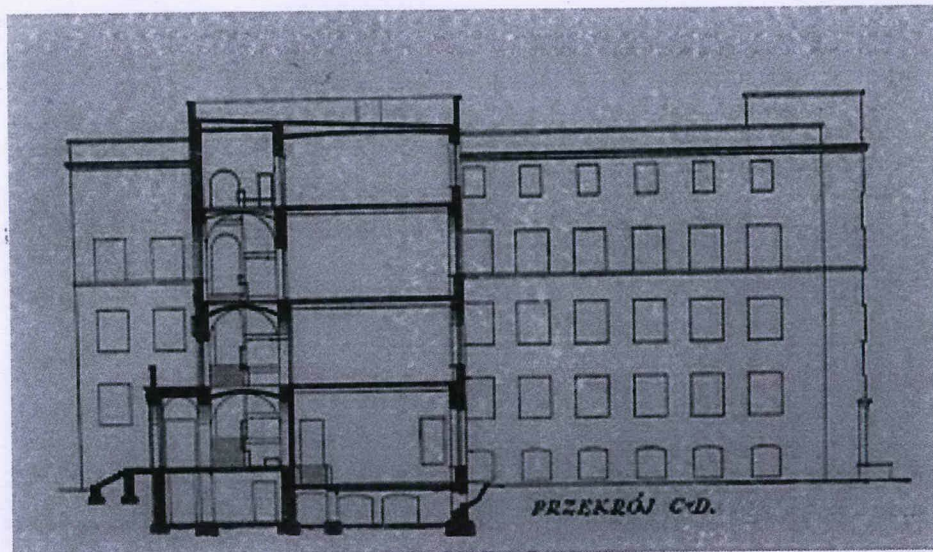
Projekt - wejście główne



aksjometria



korytarz na parterze



Przekrój podłużny

Główna Sympozjona XI 2011



1. Miejscowość  
WARSZAWA

2. Dzielnica :  
OCHOTA

3. Powiat: m. st.  
Warszawa

4. Województwo:  
mazowieckie

5. Nazwa zabytku (jak w karcie), adres

WOLNA WSZECHNICA POLSKA OBECNIE  
BUDYNEK ADMINISTRACYJNO – BIUROWY

ul. Banacha 2, Warszawa

6. Zawartość załącznika

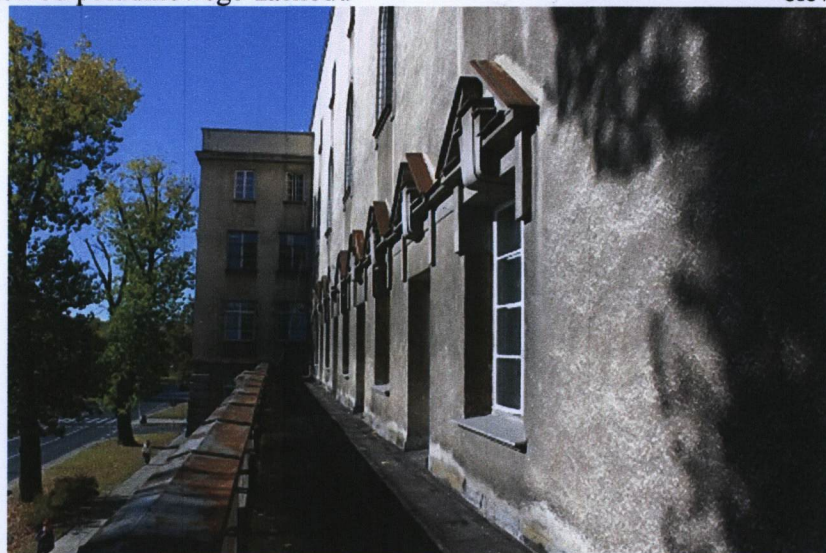
FOTOGRAFIE 1



Widok od południowo-zachodu



elewacja frontowa – część centralna i fragment skrzydła wschodniego



Elewacja frontowa: widok z góry na zachód

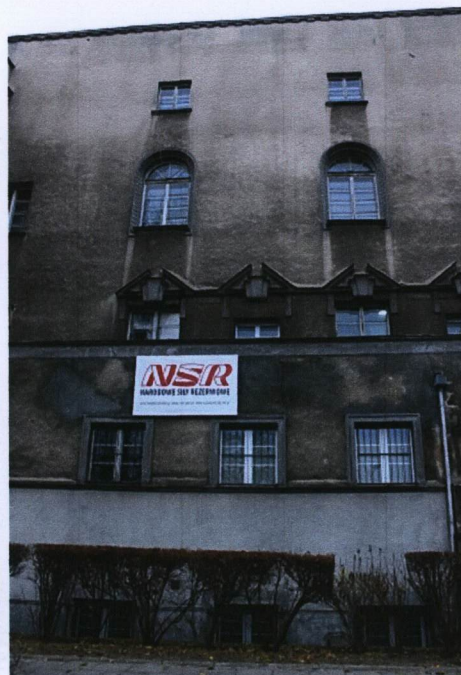


Elewacja frontowa: widok z góry na wschód

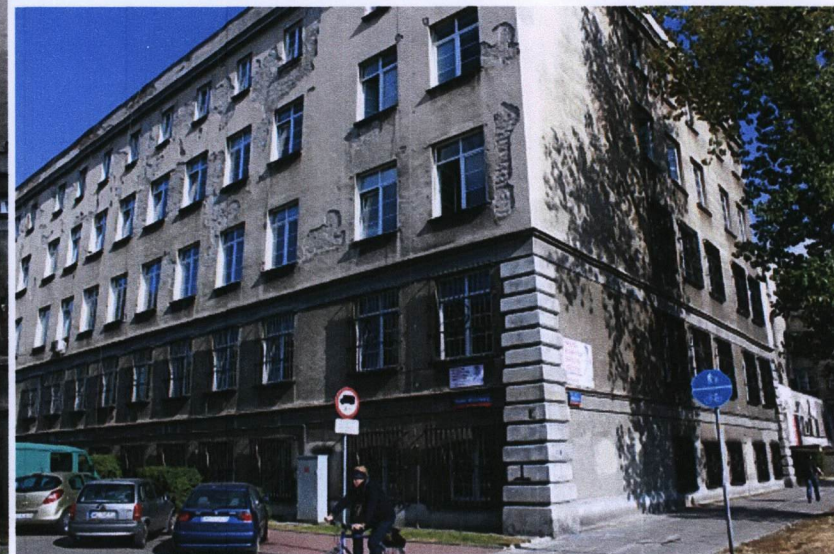




Elewacja frontowa – część środkowa korpusu



j.w. – fragment



skrzydło zachodnie – widok od południa



Skrzydło zachodnie – elewacja zachodnia



j.w. – elewacja północna



j.w. – elewacja wschodnia

Wkładkę założyła: Iwona Sygowska XI 2011

*M. Sygowska*



# ZAŁĄCZNIK DO KARTY EWIDENCYJNEJ

Nr 7

1. Miejscowość  
**WARSZAWA**  
2. Dzielnica :  
**OCHOTA**  
3. Powiat: m. st.  
**Warszawa**  
4. Województwo:  
**mazowieckie**

5. Nazwa zabytku (jak w karcie), adres

**WOLNA WSZECHNICA POLSKA OBECNIE  
BUDYNEK ADMINISTRACYJNO – BIUROWY**

**ul. Banacha 2, Warszawa**

6. Zawartość załącznika

**FOTOGRAFIE 2**



Elewacje tylne korpusu i skrzydeł



korpus główny: elewacja północna



korpus główny: elewacja północna część zachodnia



skrzydło wschodnie od południa

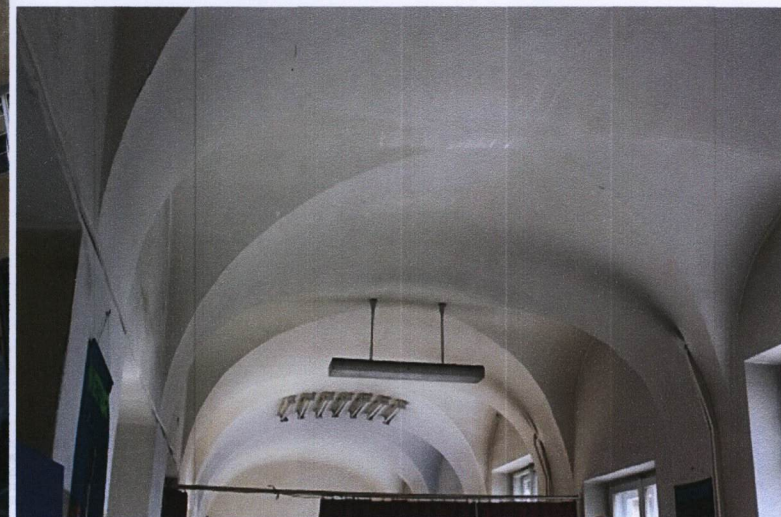




Skrzydło wschodnie- elewacja wschodnia



j.w. – elewacja północna



sklepienie korytarza na I piętrze



sklepienie korytarza na parterze



strop w Sali audytoryjnej na parterze



j.w. – na piętrze

Wkładkę założyła: Iwona Sygowska XI 2011

*Byppowalee*



# ZAŁĄCZNIK DO KARTY EWIDENCYJNEJ

Nr 8

1. Miejscowość  
WARSZAWA

2. Dzielnica :  
OCHOTA

3. Powiat: m. st.  
Warszawa

4. Województwo:  
mazowieckie

5. Nazwa zabytku (jak w karcie), adres

WOLNA WSZECHNICA POLSKA OBECNIE  
BUDYNEK ADMINISTRACYJNO – BIUROWY

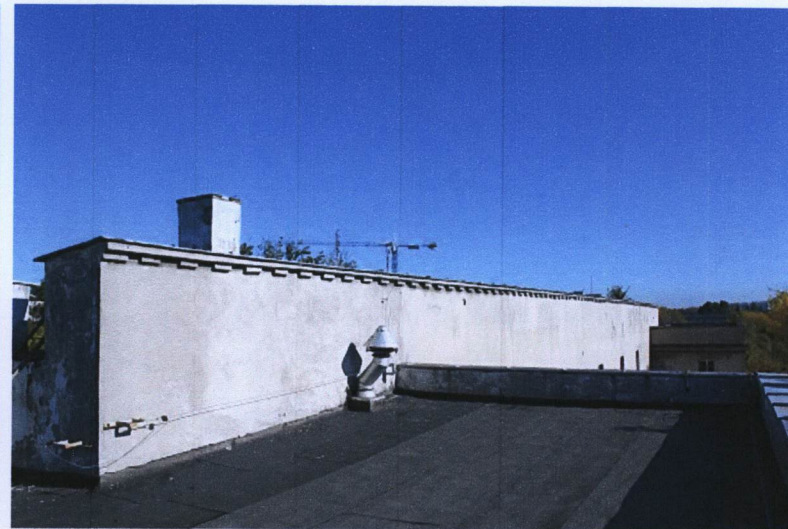
ul. Banacha 2, Warszawa

6. Zawartość załącznika

FOTOGRAFIE 3



Dach nad skrzydłem zachodnim

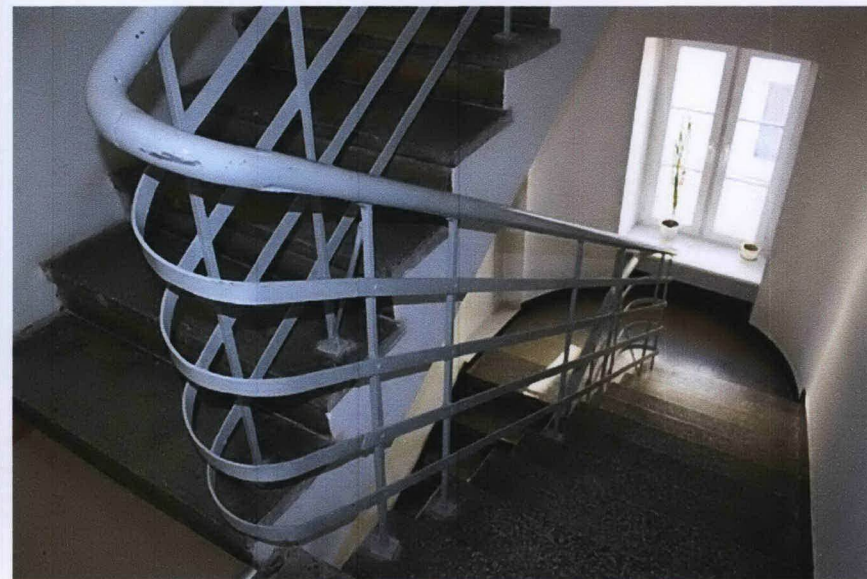
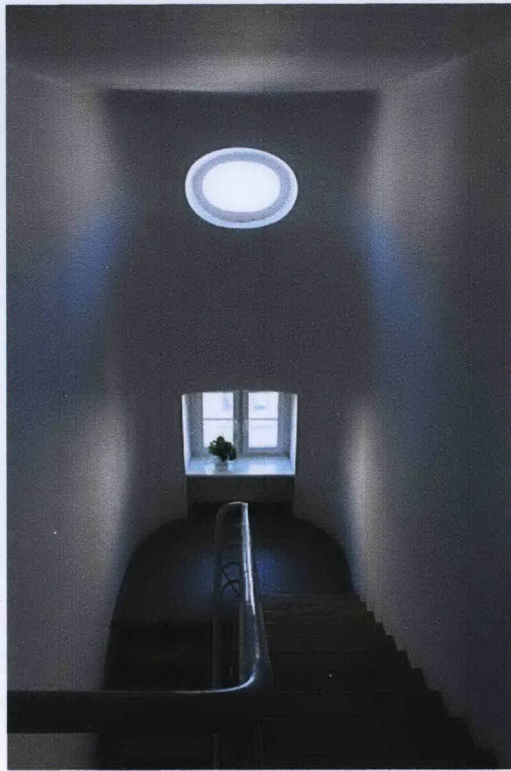


j.w.



Schody główne

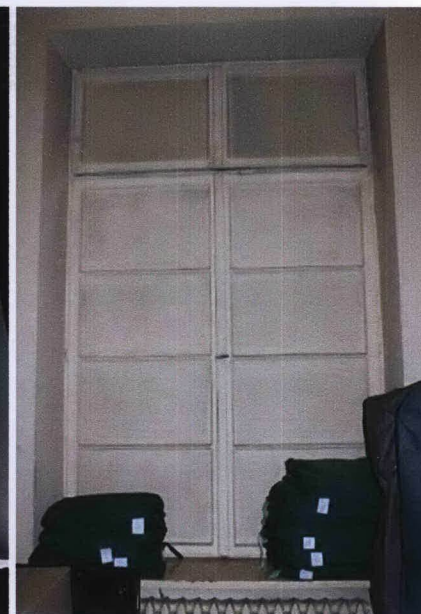




Schody w skrzydle zachodnim



Okna w elewacji frontowej korpusu głównego



j.w. w elewacji tylnej

Wkładkę założyła: Iwona Sygowska XI 2011

*Młypowski*



1. Miejscowość  
WARSZAWA  
2. Dzielnica :  
OCHOTA  
3. Powiat: m. st.  
Warszawa  
4. Województwo:  
mazowieckie

5. Nazwa zabytku (jak w karcie), adres  
WOLNA WSZECHNICA POLSKA OBECNIE  
BUDYNEK ADMINISTRACYJNO – BIUROWY  
ul. Banacha 2, Warszawa

6. Zawartość załącznika

FOTOGRAFIE 4



Elewacja frontowa –portal



j.w. – drzwi wejściowe



j.w. okucie



j.w. – detal



Drzwi w holu głównym



j.w. okucie

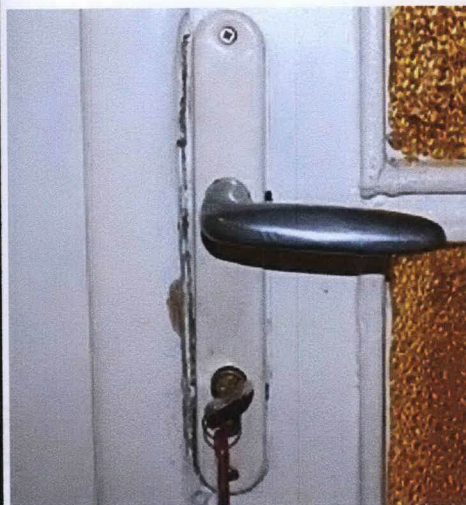




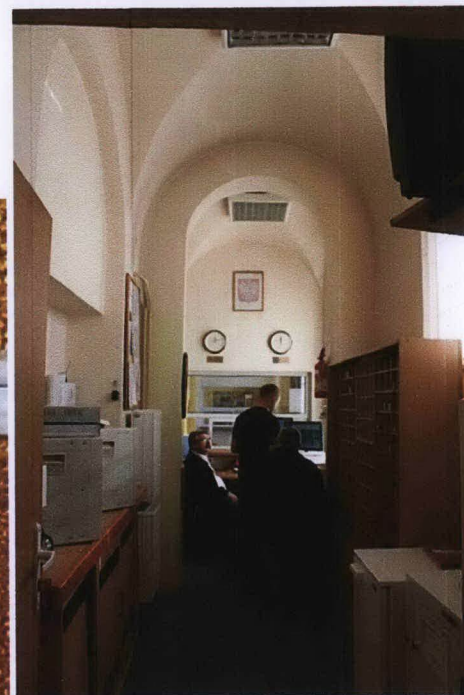
Drzwi wewnętrzne



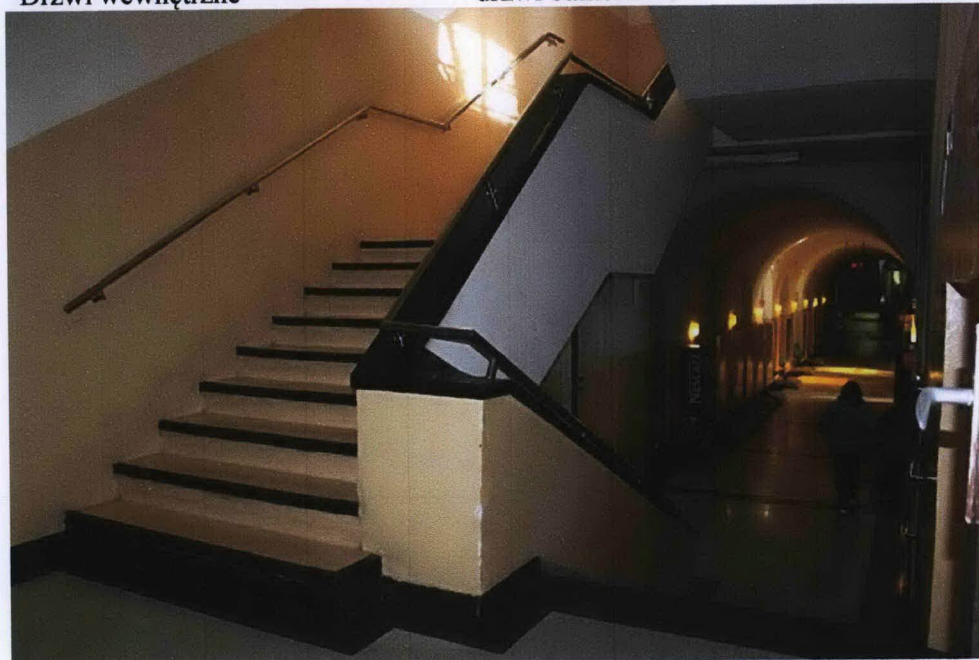
drzwi balkonowe



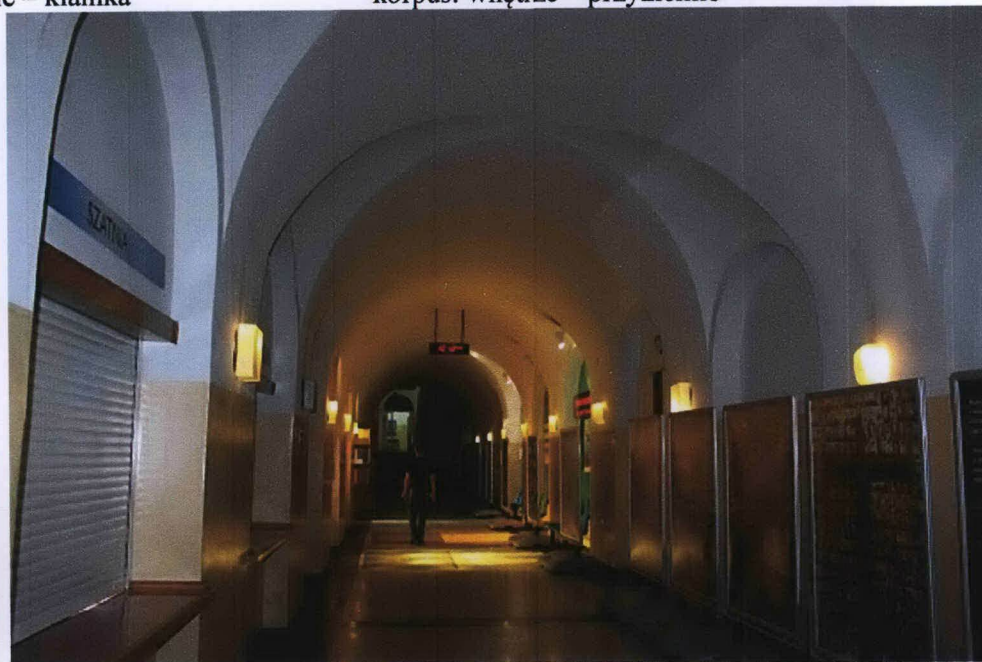
okucie – klamka



korpus: wnętrze – przyziemie



Korpus: wnętrze – przyziemie



j.w.



# ZAŁĄCZNIK DO KARTY EWIDENCYJNEJ

Nr 10

1. Miejscowość  
WARSZAWA

2. Dzielnica :  
OCHOTA

3. Powiat: m. st.  
Warszawa

4. Województwo:  
mazowieckie

5. Nazwa zabytku (jak w karcie), adres

WOLNA WSZECHNICA POLSKA OBECNIE  
BUDYNEK ADMINISTRACYJNO – BIUROWY

ul. Banacha 2, Warszawa

6. Zawartość załącznika

FOTOGRAFIE 5



Wnętrze – hol główny i skrzydło zach. parter



j.w.



skrzydło wschodnie – parter



j.w.





Korpus główny – sala audytoryjna na parterze, obecnie sala kinowa



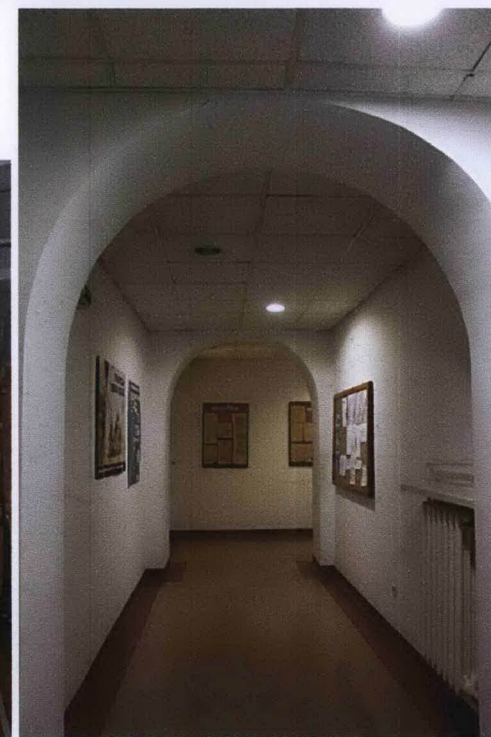
sala audytoryjna na piętrze



Korpus: I piętro korytarz



j.w. sala audytoryjna, obecnie sala sportowa



skrzydło zach. – korytarz na ostatniej kondygnacji  
Wkładkę założyła: Iwona Sygowska XI 2011

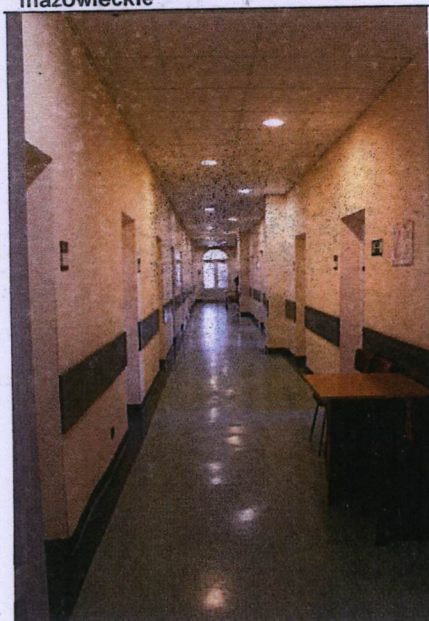
*Iwona Sygowska*



1. Miejscowość  
WARSZAWA  
2. Dzielnica :  
OCHOTA  
3. Powiat: m. st.  
Warszawa  
4. Województwo:  
mazowieckie

5. Nazwa zabytku (jak w karcie), adres  
  
WOLNA WSZECHNICA POLSKA OBECNIE  
BUDYNEK ADMINISTRACYJNO – BIUROWY  
  
ul. Banacha 2, Warszawa

6. Zawartość załącznika  
  
FOTOGRAFIE 6  
  
IKONOGRAFIA cd



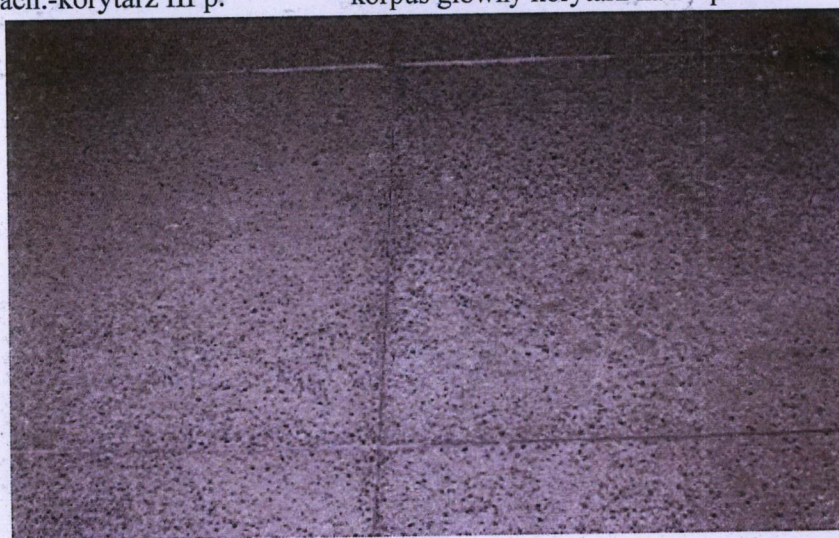
Skrzydło zach.-korytarz III p.



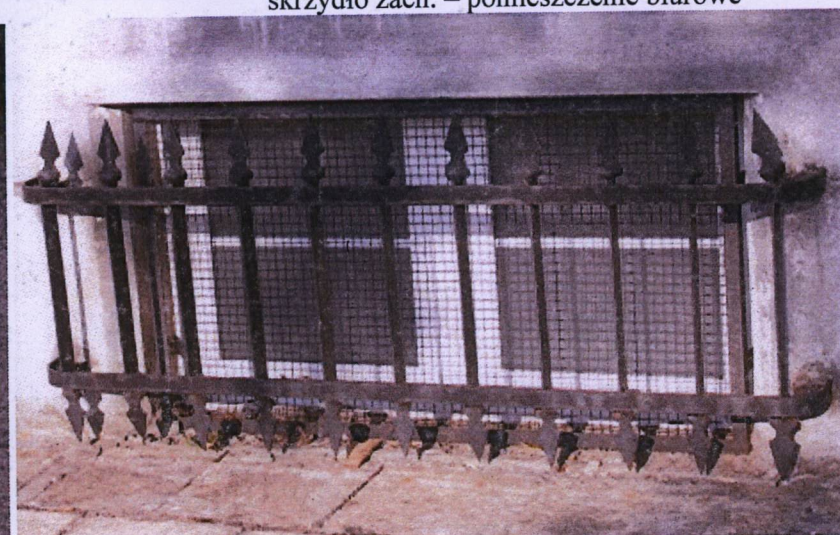
korpus główny korytarz na IV p.



skrzydło zach. – pomieszczenie biurowe

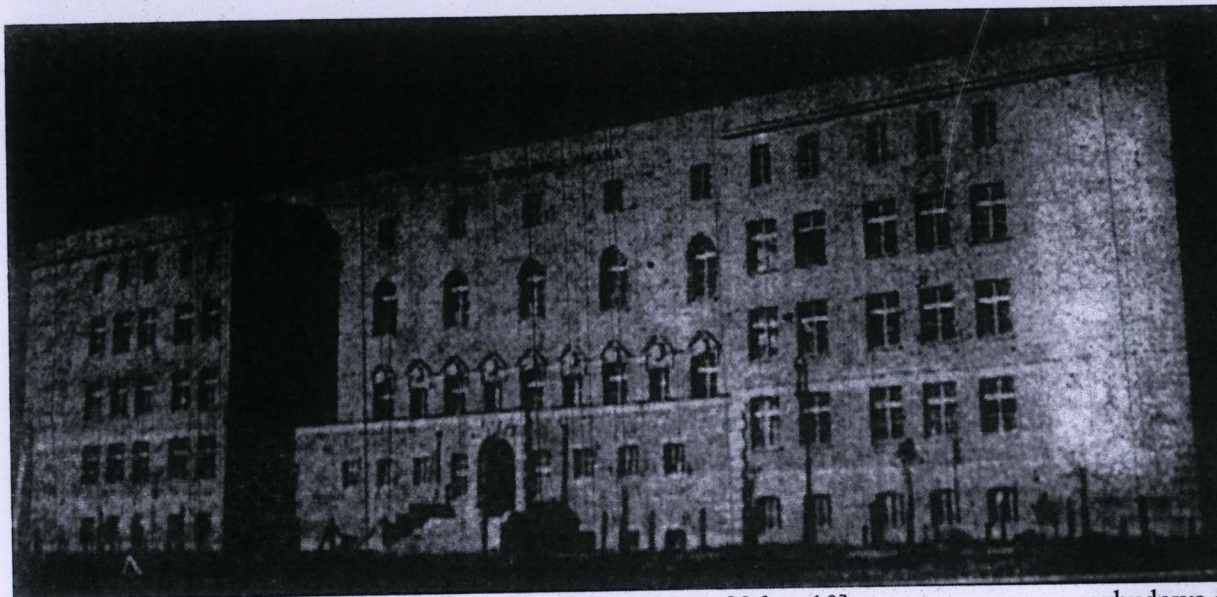


Oryginalna posadzka z lastriko

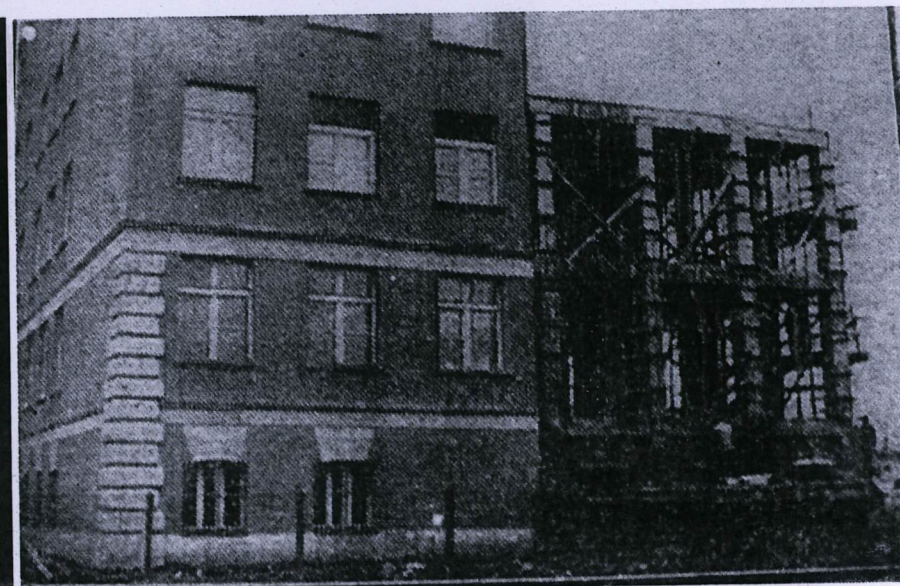


krata z lat. 50. XX wieku

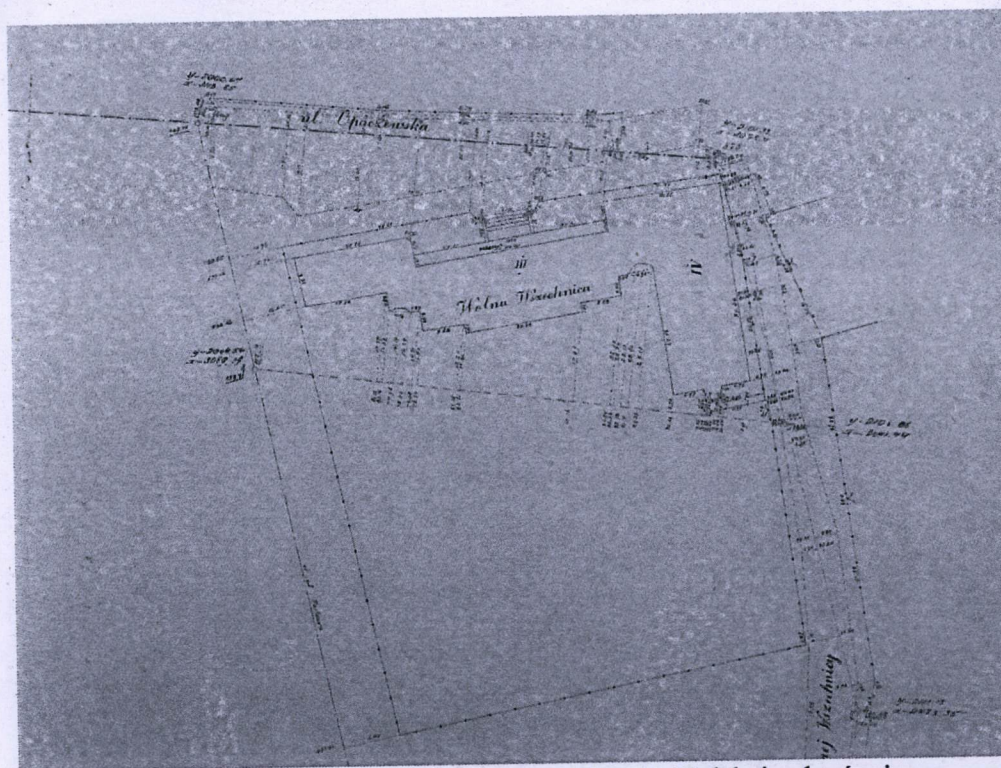




Wolna Wszechnica Polska – 1935 [Gazeta Polska 1935, nr 326, s. 10]



rozbudowa skrzydła wschodniego – 1939 r. [Gazeta Polska, 1939, nr 52, s. 8]

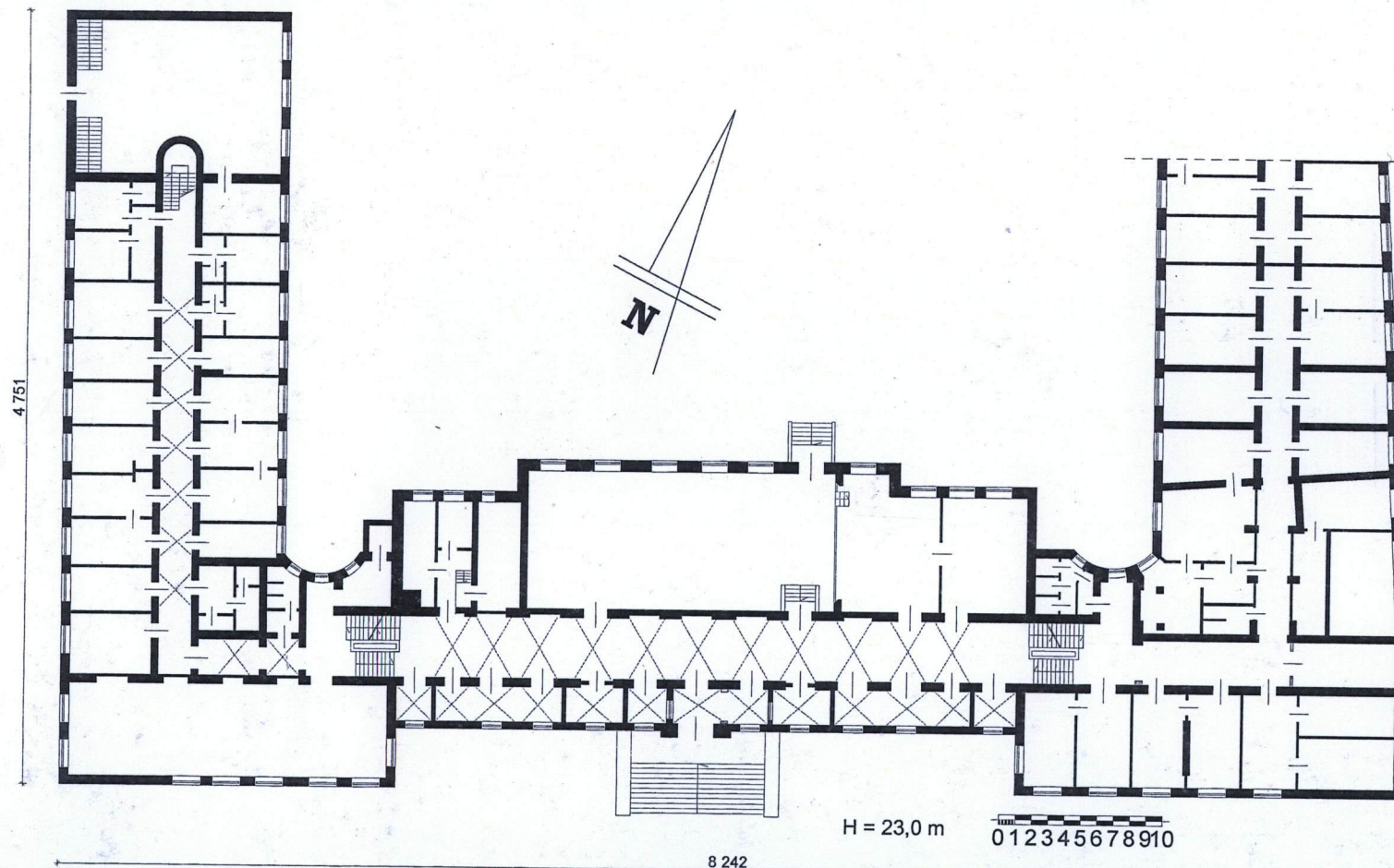


1931-plan nieruchomości przy ul. Opaczewskiej 2 [APW, Kolekcja planów i map, sygn. 71] Stan z 1945 r. [<http://www.mapa.um.warszawa.pl/mapa>]

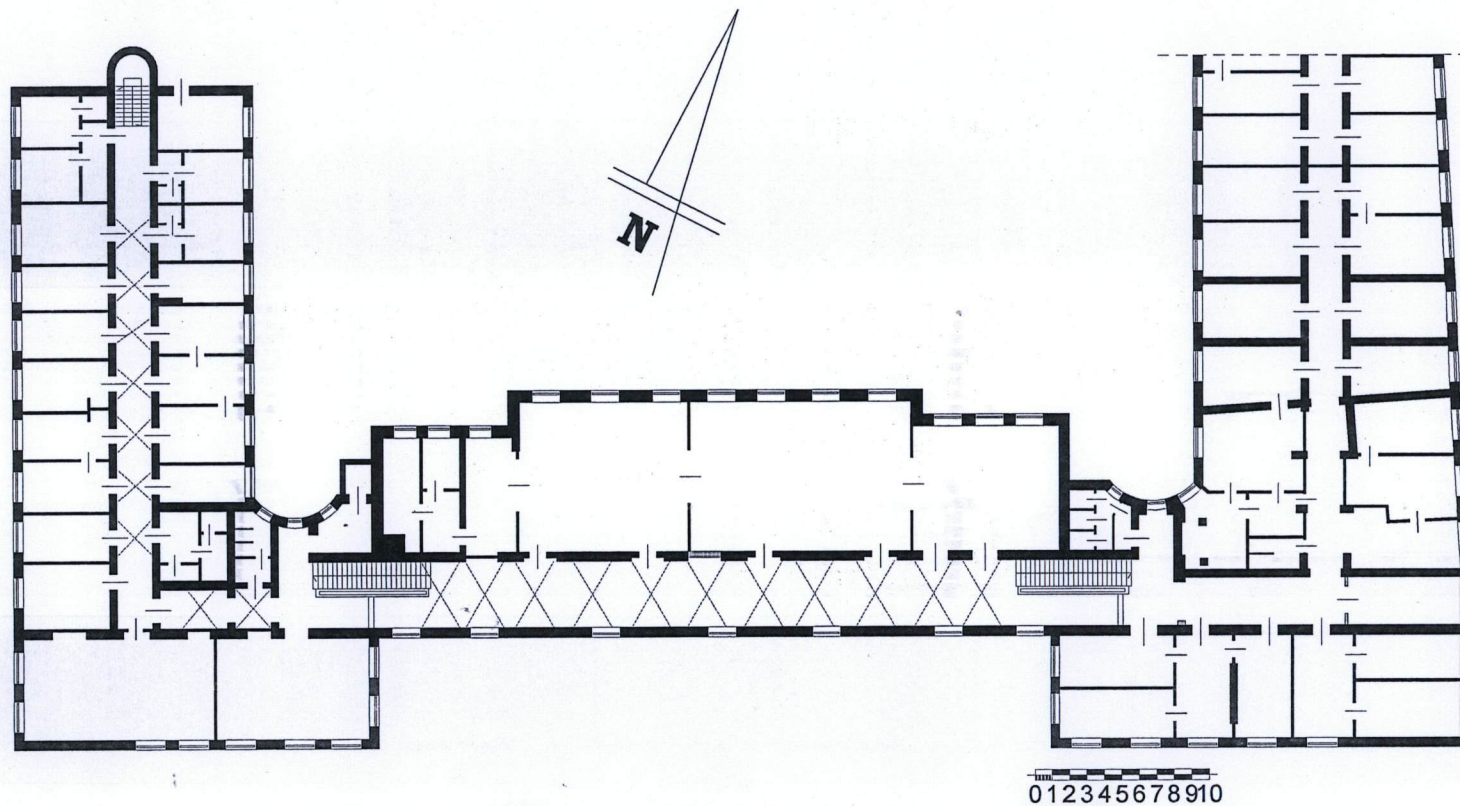
*Nowe Sposoby  
XI 2011*



1. Miejscowość <b>WARSZAWA</b>	5. Nazwa zabytku (jak w karcie), adres  <b>WOLNA WSZECHNICA POLSKA OBECNIE BUDYNEK ADMINISTRACYJNO-BIUROWY</b>  <b>ul. Banacha 2, 01-001 Warszawa</b>	6. Zawartość załącznika  <b>RZUTY</b>
2. Dzielnica : <b>OCHOTA</b>		
3. Powiat: m. st. <b>Warszawa</b>		
4. Województwo: <b>mazowieckie</b>		


**RZUT PARTERU skala 1:400**





RZUT I PIĘTRA skala 1:400