

1. Obiekt

DOM MIESZKALNY

2. Czas powstania

OD 1923 DO 1926 r.

3. Miejscowość

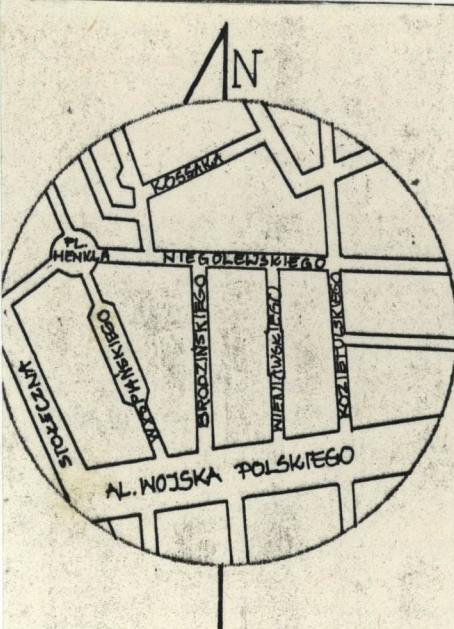
WARSZAWA

nr hipoteczny



FOT.1 elewacja zach.

ORIENTACJA 1:10000



4. Adres

ul. Brodzińskiego 24

nr hipoteczny

5. Przynależność administracyjna

województwo WARSZAWA-ŻOLIBORZ

gmina

Centrum

6. Poprzednie nazwy miejscowości

WARSZAWA-ŻOLIBORZ

7. Przynależność administracyjna przed 1.VI.1975

województwo WARSZAWA-ŻOLIBORZ

powiat

8. Właściciel i jego adres

Wanda i Jan Gniazdowscy

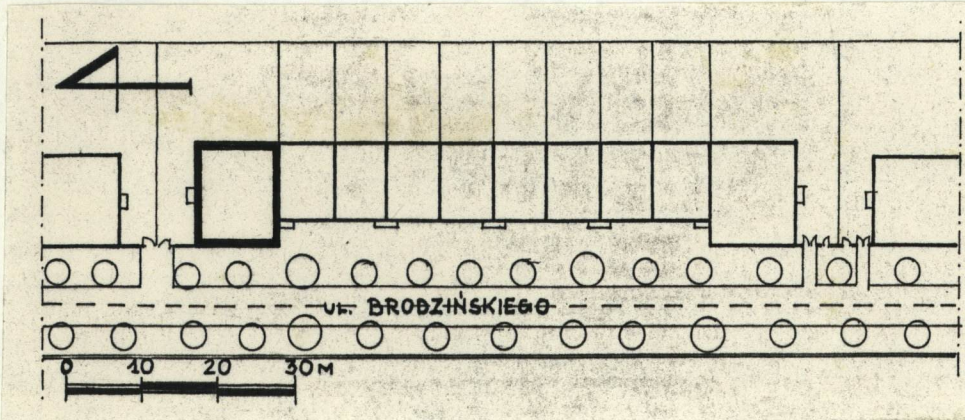
9. Użytkownik i jego adres

p. Gniazdowscy
Z. Bajur

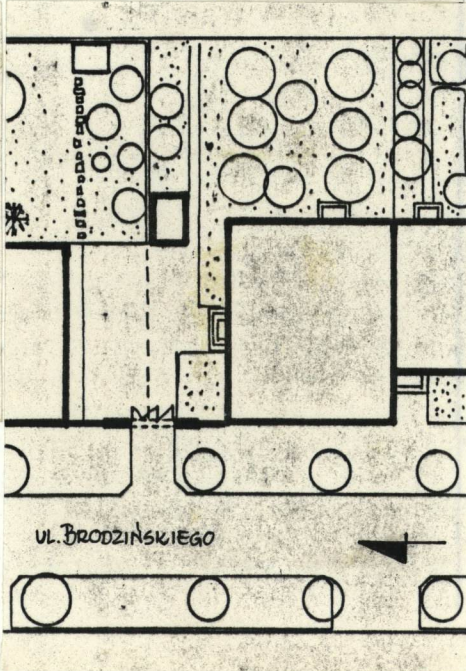
10. Rejestr zabytków

Nr 1655

data 7.10.1998



SYTUACJA 1:1000



SYTUACJA 1:500

autor zdjęć
data wykonania
miejsce przechowywania negatywów
BARBARA DOBROWOLSKA
1986, XII

12. Autorzy, historia obiektu, określenia stylu.

Budynki przy ul. Brodzińskiego wchodziły w skład zabudowy osiedla Żoliborz Urzędniczy, usytuowanego w kwartale między pl. Inwalidów, Al. Wojska Polskiego, ul. Wyspiańskiego i Krasieńskiego. Do dziś zachowały się zabudowania przy ul. Brodzińskiego i Wieniawskiego. Domy w stylu "dworkowym" wg projektu A. Bojemskiego, M. Kontkiewicza, R. Gutta i K. Saskiego. Wznoszone były od 1923 do 1926 r. Zabudowę przy ul. Brodzińskiego opracował A. Bojemski. Główny trzon tego zespołu stanowią domy szeregowe, flankowane na krańcach przez budynki wolno stojące bliźniacze. Domy połączone bramkami, murkami, całość stanowi zwarty zespół architektoniczny.

Do 1939 r. budynki były pod zarządem Spółdzielni, po 1945 r. przeszły pod administrację Urzędu Dzielnicowego.

Segment 24 do 1939 r. zamieszkały przez rodzinę Wolskich. Po 1945 r. w budynku zakwaterowanych kilka rodzin, w 1975 r. wykupiony przez aktualnych właścicieli.

13. Opis sytuacji, materiał i konstrukcja, rzut, bryła, elewacje, dach, wnętrze wyposażenie, instalacje)

SYTUACJA - budynek stanowi skrajny /płn./ segment bloku zabudowy szeregowej wzdłuż ul. Brodzińskiego. Niższy od pozostałych segmentów, od strony ulicy /zach./ wykracza poza linię ich zabudowy /analogiczny nr 6 znajduje się od strony płd. bloku/. Działka od strony zach. ograniczona murem ceglanym pokrytym dachówką z bramą i furtką; od płn. działka przylega do działki sąsiada zamkniętej od ulicy podobnym murem. W głębi działki garaż. Wzdłuż granicy - tynkowany murek nakryty dachówką, od płd.wsch. druciana siatka. Tył parceli przylega do działki i dalej zabudowy ul. Wieniawskiego.

MATERIAŁ, KONSTRUKCJA - ściany murowane z cegły i drewniane warstwowe, tynkowane, stropy oryginalne drewniane belkowe z podsufitką; w piwnicy sklepienia odcinkowe wsparte na centralnym słupie i ścianach. Schody - do piwnicy betonowe, na piętro drewniane policzkowe, z balustradą o profilowanej poręczy. Schody na strych drewniane policzkowe. Więźba drewniana, płatwiowo-kleszczowa na stolcach; pokrycie papą na deskowaniu pełnym. Podłogi - w pokojach i korytarzach deskowe, w pomieszczeniach sanitarnych PCV i mozaika z drobeni kostki ceramicznej. Okna skrzynkowe, częściowo wymieniane na nowe sporządzone wg oryginalnych wzorów; 2-skrzydłowe, 6- i 4-kwaterowe oraz trójdzielne 9-kwaterowe. Zachowane drewniane okiennice. Drzwi zewnętrzne elewacji płn. ramowo-płycinowe klepkowe, ze ślaniem i łukowym nadświetłem; drzwi elewacji wsch. ramowo-płycinowe z nadświetłem. Wewnętrzne - ramowo-płycinowe pełne i górą szklone - oryginalne; wtórne - ramowo-płycinowe. Otwory - prostokątne w profilowanych opaskach tynkowych, z wyjątkiem otworu drzwi elewacji płn. sklepionego półkoliście ujętego w tynkową opaskę z kluczem. Otwory drzwiowe wewnętrzne prostokątne; na zamknięciu korytarza parteru i piętra łukowe otwory; w przed-sionku wejściowym niewielka nisza w ścianie.

WNĘTRZA - układ pierwotny zachowany, pomieszczenia piętra-poddasza z częściowo odsłoniętą więźbą dachową.

RZUT, BRYŁA - budynek na planie prostokąta, dwutraktowy z własnym poprzecznym traktem klatki schodowej. Do budynku prowadzą dwa wejścia - od strony płn. wiodące do przedsionka i schodów, od strony wsch. drzwi ogrodowe łączące się z pokojem. Na piętrze-poddaszu duży korytarz z galeryjką, z niego wejścia do

pomieszczeń mieszkalnych. Budynek parterowy, z użytkowym poddaszem, częściowo podpiwniczony /od strony płn.-zach./. Dach 4-spadowy, z facjatkami od strony płn., wsch. i zach.; od płd. łączy się z dachem sąsiedniego cofniętego segmentu.

ELEWACJE - budynek parterowy, o skromnej dekoracji i architekturze nawiązującej do "dworu polskiego". Wokół budynku obiega profilowany gzyms podokapowy. Okna i drzwi w prosto profilowanych opaskach. Całość tynkowana. Elewacja frontowa wysunięta c.d. na wkładce

14. Kubatura 843 m ³	15. Powierzchnia użytkowa pow.zabud. 137 m ²	16. Przeznaczenie pierwotne dom mieszkalny	17. Użytkowanie obecne dom mieszkalny
18. Prace budowlane i konserwatorskie, ich przebieg i dokumentacja Remonty przeprowadzane na bieżąco, zgodnie z potrzebami użytkowników.		19. Stan zachowania (fundamenty, ściany zewnętrzne, ściany wewnętrzne, sklepienia, stropy, konstrukcje dachowe, pokrycie dachu, wyposażenie i instalacje) Wymagany remont wnętrza piętrowego oraz więźby dachowej po wykwaterowaniu lokatorów.	
20. Najpilniejsze postulaty konserwatorskie			

21. Akta archiwalne (rodzaj akt, numer i miejsce przechowywania)

22. Bibliografia

Łukasz Heyman, "Nowy Żoliborz 1918-1935", Ossolineum, 1976,

Adam Miłobędzki, "Zarys dziejów architektury w Polsce", Wiedza Powszechna, 1978,

J.A.Chrościcki, A.Rottermund, "Atlas architektury Warszawy", Arkady, 1977.

23. Źródła ikonograficzne i fotografie (rodzaj, miejsce przechowywania, sygnatury)

24. Uwagi różne

porównaj karty ewidencyjne bud. przy ul.Brodzińskiego 2/4 - 30/32.

25. Wypełnił

BARBARA DOBROWOLSKA,
1986.XII.

26. Sprawdził

1. Miejscowość WARSZAWA-ŻOLIBÓRZ	2. Obiekt (nazwa jak w karcie) DOM MIESZKALNY	3. Zawartość wkładki (nazwa obiektu lub materiału uzupełniającego) c.d. opisu, rzut, przekrój
-------------------------------------	--	--

c.d. opisu:

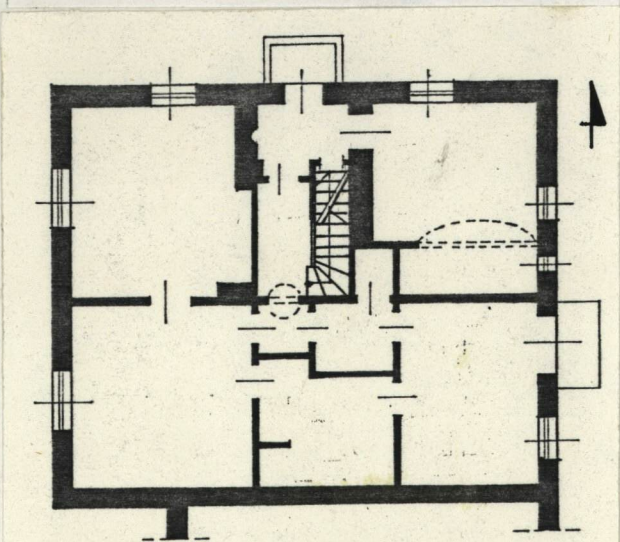
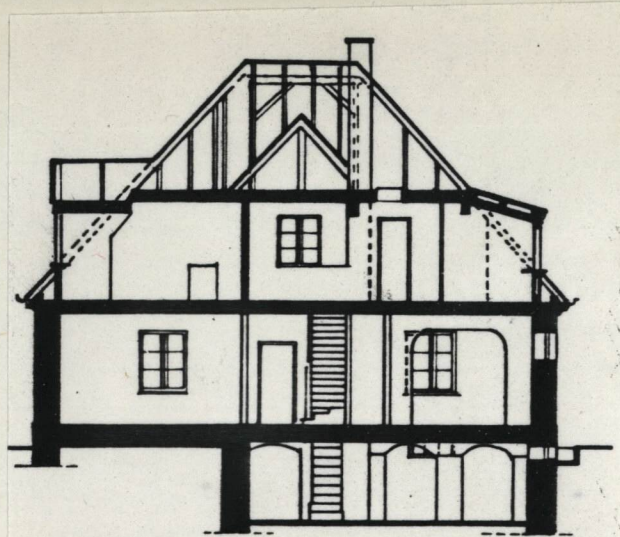
z umieszczonymi symetrycznie oknami; w połaci dachowej na osi trójkątnie zwieńczona facjatka. Elewacja tylna /wsch./ - z nieregularnie rozmieszczonymi otworami drzwiowymi i okiennymi. W połaci dachowej, na osi - facjatka zwieńczona trójkątnie, nad nią nowa, szeroka facjatka z czterema oknami. Elewacja boczna /płn./ - trójosiowa, pośrodku łukowo sklepione drzwi, po bokach okna. W połaci dachowej na osi duża trójkątnie zwieńczona facjatka; nad oknem zach. niewielka facjatka. Elewacja boczna płd. - ściana budynku od strony zach. gładka, bez otworu - od strony wsch. łączy się z kolejnym segmentem bloku. Połac dachowa prostopadła do dachu sąsiedniego budynku, połączona "koszowo".

INSTALACJE - wodno-kanalizacyjna, elektryczna, gazowa; ogrzewanie lokalne elektryczne.

Wkładkę założył: BARBARA DOBROWOLSKA, 1986.XII.
(imię, nazwisko, data)

Miejsce przechowywania negatywów:

Wzór ODŻ 1978 r.

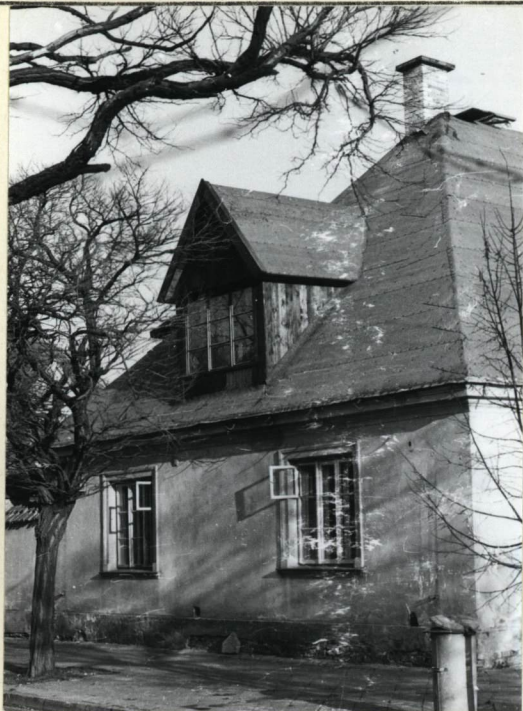


RZUT, PRZEKROJ 1:200

0 1 2 3 4 5 10m

H=240

1. Miejscowość WARSZAWA - ŻOLIBÓRZ	2. Obiekt (nazwa jak w karcie) DOM MIESZKALNY	3. Zawartość wkładki (nazwa obiektu lub materiału uzupełniającego) zdjęcia
---------------------------------------	--	---



Fot.2 elewacja zach.
Fot.3 elewacja płd.
Fot.4 elewacja wsch.
Fot.5 elewacja płn.
Fot.6 widok na blok -
-elewacja wsch.



Wkładkę założył: **BARBARA DOBROWOLSKA**
1986, XII (imię, nazwisko, data)

Miejsce przechowywania negatywów:

jed W.A. Olsztyn z. 135/S
OZGraf. Z.P. Ostróda z. 876 n. 40 000



Fot.7 elewacja zach.; brama
 Fot.8 podwórko, brama
 Fot.9 widok na działkę
 Fot.10 facjatka elewacji zach.
 Fot.11 okno elewacji zach.

1. Miejscowość

WARSZAWA - ŻOLIBÓRZ

2. Obiekt (nazwa jak w karcie)

DOM MIESZKALNY

3. Zawartość wkładki (nazwa obiektu lub materiału uzupełniającego)

zdjęcia



Fot.12 okno elewacji wsch.
Fot.13 drzwi elewacji wsch.
Fot.14 gzyms
Fot.15 korytarz parteru
Fot.16 korytarz piętra

Miejsce przechowywania negatywów:

Jed. W.A. Olsztyn z 135/S

OZGraf. Z.P. Ostróda z. 676 n. 40 000

BARBARA DOBROWOLSKA ,1986,XII

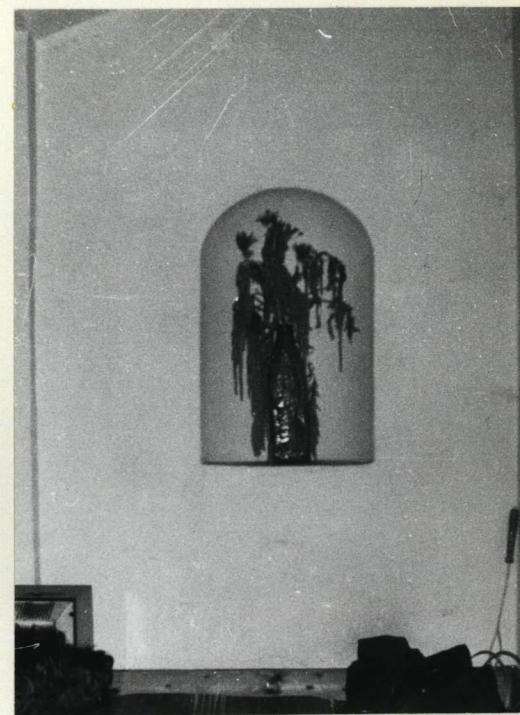
Wzór ODZ 1978 r.



Fot 17 piwnica



Fot.18 parter - pokój



Fot.19 nisza w korytarzu