

# KARTA EWIDENCYJNA ZABYTKU NIERUCHOMEGO

3. Miejscowość

WARSZAWA

2048

1. Nazwa

DAWNY ŻŁOBEK OBECNIE PRZEDSZKOLE NR 100

2. Czas powstania

1950-1951

4. Adres

ul. Częstochowska 12

nr ewidencyjny działki 39 obr. 2-02-07

nr księgi wieczystej

5. Przynależność administracyjna

województwo mazowieckie

powiat m.st. Warszawa

dzielnica OCHOTA

6. Współrzędne geograficzne

N 52° 21' 56.08

E. 20° 97' 74.89

7. Poprzednie nazwy miejscowości

8. Właściciel i jego adres

m.st. Warszawa

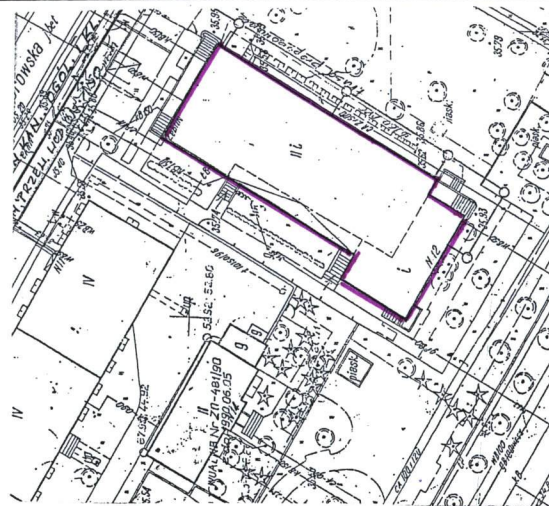
9. Użytkownik i jego adres

Przedszkole nr 100  
ul. Częstochowska 12  
02-344 Warszawa

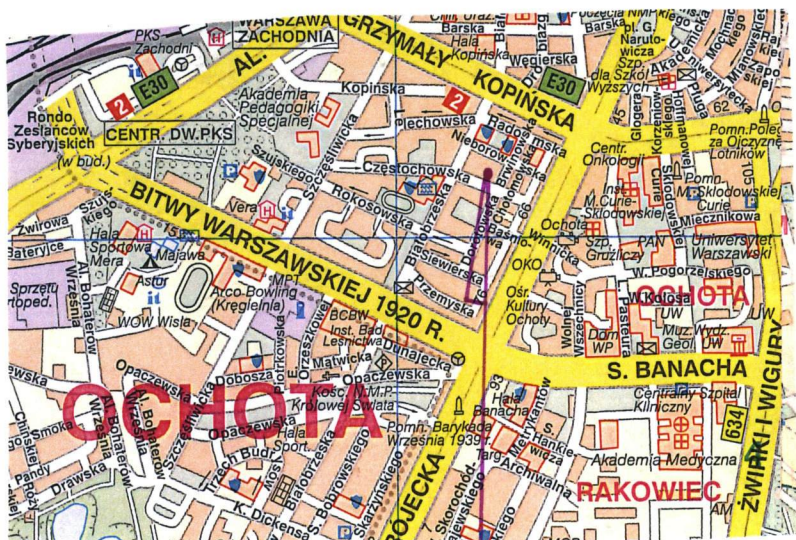
10. Formy ochrony



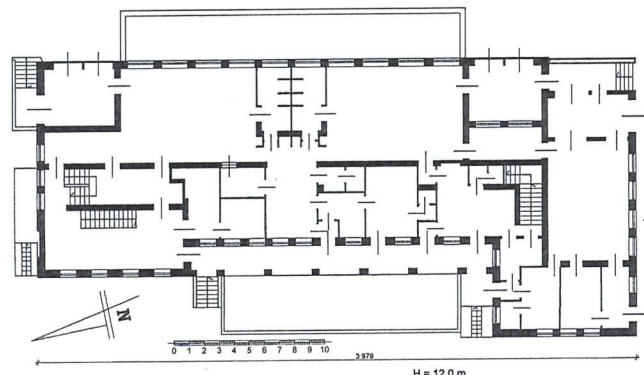
Elewacja zachodnia (frontowa)



plan sytuacyjny skala 1: 2000



Plan orientacyjny skala 1:20.000



rzut przyziemia



## 12. Historia

Przed 1939 r. teren, na którym później zbudowano żłobek, ob. przedszkole, stanowił część parceli Nieruchomość Warszawska nr 54. W 1936 r. stał tu budynek mieszkalny zniszczony w 1944 r., a następnie rozebrany w czasie odbudowy miasta. Na mocy dekretu z dnia 26 października 1945 r. o własności i użytkowaniu gruntów na obszarze miasta stołecznego Warszawy, nieruchomość przeszła na własność Skarbu Państwa. W planie zagospodarowania przestrzennego dla dzielnicy Ochoty, opracowanym w latach 1951-1959 r., jako funkcję wiodącą, przyjęto budownictwo mieszkaniowe. Priorytetem stała się także rozbudowa sieci szkół i przedszkoli. W kwartale urbanistycznym zamkniętym ulicami Radomską, Brwinowską, Grójecką i Częstochowską, nowa zabudowa zlokalizowana po zach. stronie wytyczonej po 1945 r. ul. Brwinowskiej, stanowiła uzupełnienie zachowanej zabudowy przedwojennej. W latach 1951-1956 powstały tu obiekty o funkcji oświatowej: omawiany żłobek i przedszkole w budynku mieszkalnym przy ul. Częstochowskiej 12 oraz po półn. stronie ul. Nieborowskiej szkoła podstawowa przy ul. Radomskiej 13/21, którą zlokalizowano w tylnej części parceli należącej do przedwojennego Gimnazjum Żeńskiego Fundacji im. Wandy z Possetów Szachtmajerowej przy ul. Białobrzeskiej nr 44 (ob. Zespół Szkół Specjalnych nr 109).

Projekt żłobka, przeznaczonego dla 80 dzieci, autorstwa arch. Nowackiej i Malinowskiej oraz konstruktorów inż. Taubera, Koczkowskiego i Zawiszy, został zatwierdzony w dniu 28 czerwca 1950 r. Budowę zakończono w 1951 r. Dwadzieścia lat później przeprowadzono generalny remont budynku wraz z modernizacją. Prace we wnętrzu objęły wszystkie kondygnacje. W piwnicach, pomieszczenia w półn.-zach. części przeznaczono na magazyny (jarzyn, bielizny, żywności i gospodarczy), w pozostałej części – na pokój administracyjny i stołówkę dla personelu. Dla tych pomieszczeń wykonano szereg otworów okiennych i drzwiowych dostosowanych do całości elewacji. Ponadto wydzielono osobne wejście z zewnątrz do pomieszczenia gazomierza (przy wejściu głównym), a od strony wsch. wejście do magazynu na sprzęt ogrodniczy. Założono

Cd pkt 12 – załącznik nr 1

## 13. Opis

### SYTUACJA

Przedszkole znajduje się w półn.-zach. części dzielnicy Ochota, w kwartale urbanistycznym ograniczonym ulicami: Nieborowską (od półn.-wsch.), Białobrzeską (od półn.-zach.), Brwinowską (od połud.-wsch) oraz Częstochowską (od połud.-zach.). Budynek w zabudowie luźnej. W jego najbliższym sąsiedztwie znajdują się budynki zbudowane przed 1939 r. (przy ul. Nieborowskiej nr 11-15 i Częstochowskiej 14A) oraz po 1950 r. (przedszkole nr 100 w bloku mieszkalnym przy Częstochowskiej 16/18, szkoła przy Radomskiej 13/21 oraz blok mieszkalny przy ul. Radomskiej 11). Działka w kształcie nieregularnego czworoboku, w całości ogrodzona metalową siatką. Wejście od ul. Częstochowskiej i Nieborowskiej. Budynek w zabudowie luźnej, zlokalizowany w zach. części parceli, szczytem w stosunku do ul. Nieborowskiej. Od połud. i wsch. ogród dla dzieci. Wejścia do budynku w boku zach. (do sal dla dzieci) i półn. (do części administracyjnej). Alejki o nawierzchni asfaltowej i z kostki brukowej. Na działce luźno rosnące drzewa liściaste.

### MATERIAŁ, TECHNIKA, KONSTRUKCJA

**Fundamenty:** murowane z cegły ceramicznej pełnej o grub. 68 cm

**Ściany zewnętrzne:** murowane z cegły pełnej o grub. 60-64.

**Ściany wewnętrzne:** ściany nośne murowane z cegły pełnej, otynkowane, pokryte powłoką malarską, o grub. 41 cm; ściany działowe murowane z cegły pełnej i z cegły dziurawki, otynkowane, pokryte farbami emulsyjnymi, o grub. 12

**Stropy:** nad piwnicami i międzykondygnacyjne Kleina, w podcieniach strop żelbetowy, w werandzie- żelbetowy, żebrowy.

**Konstrukcja dachowa:** stropodach ocieplany supremą.

**Podłogi:** w piwnicy w kuchni i zapleczu oraz w pralni terrakota, w magazynach – wylewka betonowa. W korytarzach lastriko, w szatni - PCV zasłonięte wykładziną z PCV; w pokojach biurowych oryginalna klepka dębowa układana w jodełkę; w salach dla dzieci wtórne panele drewniane; w sanitariach terakota.

**Schody:** zewnętrzne: betonowe, jednobiegowe, o stopniach i podstopniach obłożonych gresem. Balustrady wtórne stalowe, prętowe; balustrada oryginalna przy wejściu od połud.-zach. stalowa, odlewana, w formie esownic połączonych grzbietami; pochwyt stalowy. Schody do piwnicy betonowe, jednobiegowe, o stopniach i podstopniach betonowych; podest oraz stopnie i podstopnie obłożone okładziną z lastriko. Balustrada oryginalna, stalowa, prętowa o motywach geometrycznych. **Wewnętrzne:** konstrukcja żelbetowa, monolityczna; stopnie i podstopnie obłożone okładziną z lastriko, balustrada stalowa, prętowa, pochwyt drewniany. Schody do piwnicy betonowe, jednobiegowe, stopnie i podstopnie obłożone okładziną z lastriko, pochwyt stalowy.

**Stolarka drzwiowa:** zewnętrzna wtórna z PCV. Drzwi jednoskrzydłowe, pełne, z przeszklonym nadświetlem. Portefenetry z PCV: 2- i 4- skrzydłowe, w górnej połowie przeszklone. **Drzwi wewnętrzne.** Stolarka oryginalna drewniana zachowana w około 20%. Drzwi jednoskrzydłowe, płycinowo-ramowe, dwupłycinowe, o górnej kwaterze wypełnionej szkłem ornamentowym lub deskowe, pełne. Okucia: klamki cynowe. Drzwi wtórne drewniane i fornirowane, jednoskrzydłowe, pełne lub przeszklone.

**Stolarka okienna:** oryginalne okna metalowe na piętrze skrzydła połud.: okna jednodzielnne, 4- i 12-dzielne; pozostałe okna z PCV, jednodzielnne, jednopoziomowe, uchylne; dwudzielne, jednopoziomowe, z jednodzielnym, jednopoziomowym podświetleniem.

### RZUT

Budynek na rzucie lit. L. Składa się z korpusu głównego i przybudówki. Korpus na rzucie prostokąta. W boku zach., od półn. narożny prostokątny ryzalit, wysunięty o 220 cm, stanowiący 1/3 dług. korpusu. Przybudówka dłuższym bokiem przylega do połud. boku korpusu, krótszym - do zach. Jej bok wsch. cofnięty w głąb

Cd pkt 13 – załącznik nr 1



14. Kubatura	15. Powierzchnia użytkowa	16. Przeznaczenie pierwotne	17. Użytkowanie obecne
5.218, 20 m <sup>3</sup>	652 m <sup>2</sup>	żłobek	przedszkole
18. Akta archiwalne (rodzaj akt, numer i miejsce przechowywania) * Projekt budowy żłobka dla 80 dzieci, 1951 [w] Archiwum Wydz. Infrastruktury i Środowiska Urzędu m.st. Warszawy, pl. Defilad 1, sygn.3/2766 *Projekt budowy żłobka. Obliczenia statyczne. Konstrukcja Tauber, Koczkowski, Zawisza, 1951, [w] Archiwum Wydz. Infrastruktury i Środowiska Urzędu m.st. Warszawy, pl. Defilad 1, sygn.. 3/2766 *Ochota. Żłobek. Obliczenia dodatkowe podciągu. Konstrukcja inż. Milczarek, Haweman, Zawisza, 1951, [w] Archiwum Wydz. Infrastruktury i Środowiska Urzędu m.st. Warszawy, pl. Defilad 1, sygn.3/2767 *Projekt techniczno-roboczy przebudowy przedszkola, inż. Kalinowski, inż.. Doczkał, inż., Żeleźnicki, 1972, w posiadaniu użytkownika * Projekt techniczno-roboczy przebudowy przedszkola: wnętrza, detale i wykazy, inż. Kalinowski, in.. Doczkał, inż., Żeleźnicki, 1972, w posiadaniu użytkownika * Projekt techniczno-roboczy przebudowy przedszkola: kosztorys na budowę dróg i chodników, inż. Kalinowski, inż. T. Stebelska, inż. Augustyniak , 1972, w posiadaniu użytkownika * Projekt techniczno-roboczy przebudowy przedszkola: opinia konstrukcyjna do projektu remontu i modernizacji, inż. Kalinowski, inż., Żeleźnicki, 1972, w posiadaniu użytkownika		19. Źródła ikonograficzne (rodzaj, miejsce przechowywania)	
20. Bibliografia  Zieliński J., Realizm socjalistyczny w Warszawie. Urbanistyka i architektura. 1949-1956, Warszawa 2009		21. Uwagi	

22. Stan zachowania

Fundamenty i piwnice: miejscowo sparzone tynki, ubytki malatury  
Ściany zewnętrzne: miejscowe złuszczenia powłoki malarskiej i ubytki tynku  
Ściany wewnętrzne: dobry  
Sklepienia, stropy: dobry  
Stolarka okienna i drzwiowa : dobry

23. Istniejące zagrożenia, najpilniejsze postulaty konserwatorskie

24. Adnotacje o inspekcjach, informacje o zmianach (daty, imiona i nazwiska wypełniających)

25. Opracowanie karty ewidencyjnej (autor, data i podpis)

Tekst Iwona Sygowska lipiec 2012

*MSygowska*

**Wykonano z funduszy  
Miasta Stołecznego Warszawy**

plany, rysunki: Jacek Grabowski lipiec 2012

fotografie Iwona Sygowska

*MSygowska*

26. Załączniki  
nr 1



1. Miejscowość WARSZAWA	5. Nazwa zabytku (jak w karcie), adres  DAWNY ŻŁOBEK OBECNIE PRZEDSZKOLE NR 100  ul. Częstochowska 12, Warszawa	6. Zawartość załącznika  HISTORIA cd. pkt 12 OPIS cd. pkt 13
2. Dzielnica : OCHOTA		
3. Powiat: m. st. Warszawa		
4. Województwo: mazowieckie		

wentylację dla pralni i kuchni oraz dwa dźwigi elektryczne 100 kg. Parter przeznaczono dla dwóch grup 3-latków, po 25 dzieci w grupie. Dla maluchów zaplanowano separatki dla każdej grupy, bawialnię wraz z sypialnią, miejsce wydawania posiłków, poczekalnię, zaplecze (łazienki, wc, rozbieralnie, filtry, pomieszczenie na wózki) oraz pokoje dla kierownika. Na piętrze miała być jedna grupa licząca 20 dzieci w wieku od pół roku do 2 lat. Oprócz pomieszczeń dla dzieci zaplanowano także pokój dla lekarza. Ponadto w sanitariatach i pomieszczeniach kuchennych na ścianach położono glazurę, a na podłogę terrakotę. Nad przybudówką zaprojektowano werandę, a elewacje zewnętrzne odnowiono. Od tego czasu nie przeprowadzano prac, które zmieniłyby wygląd budynku i układ pomieszczeń.

Budynek socrealistyczny w nurcie architektury dworkowej.

#### OPIS cd. pkt 13

połud. boku korpusu o 220 cm, a bok zach. wysunięty o 570 cm przed ścianę zach. korpusu, tworzy od połud. pseudoryzalit. Obydwa ryzality o równej szerokości (1000 cm) stanowią ½ część korpusu głównego. Pomiędzy nimi podcień o głęb. równej ryzalitowi półn. (220 cm). W boku zach., po wewnętrznej stronie ryzalitów, a także z obu stron boku półn. wyrównawcze biegi schodów. Między wsch. boki korpusu a wsch. boki przybudówki schody do piwnicy. *Układ wnętrza.* Korpus główny: trójpaasmowy. Pasma półn. trój-, pozostałe dwutraktowe. W paśmie półn. w trakcie środkowym klatka schodowa, za którą sanitariaty. W paśmie zach., w narożu połud.-wsch., schody na piętro, w pozostałych pomieszczeniach biura. W paśmie środkowym pomieszczenia dla dzieci. Przybudówka dwutraktowa.

#### BRYŁA

Korpus główny dwukondygnacyjny z suteryną. Podcień do wysokości pierwszej kondygnacji. Przybudówka na dług. korpusu dwu-, w pozostałej części jednokondygnacyjna. Korpus nakryty dachem cztero-, przybudówka trójpołaciowym, o niskim kącie nachylenia połaci. Budynek w całości podpiwniczony.

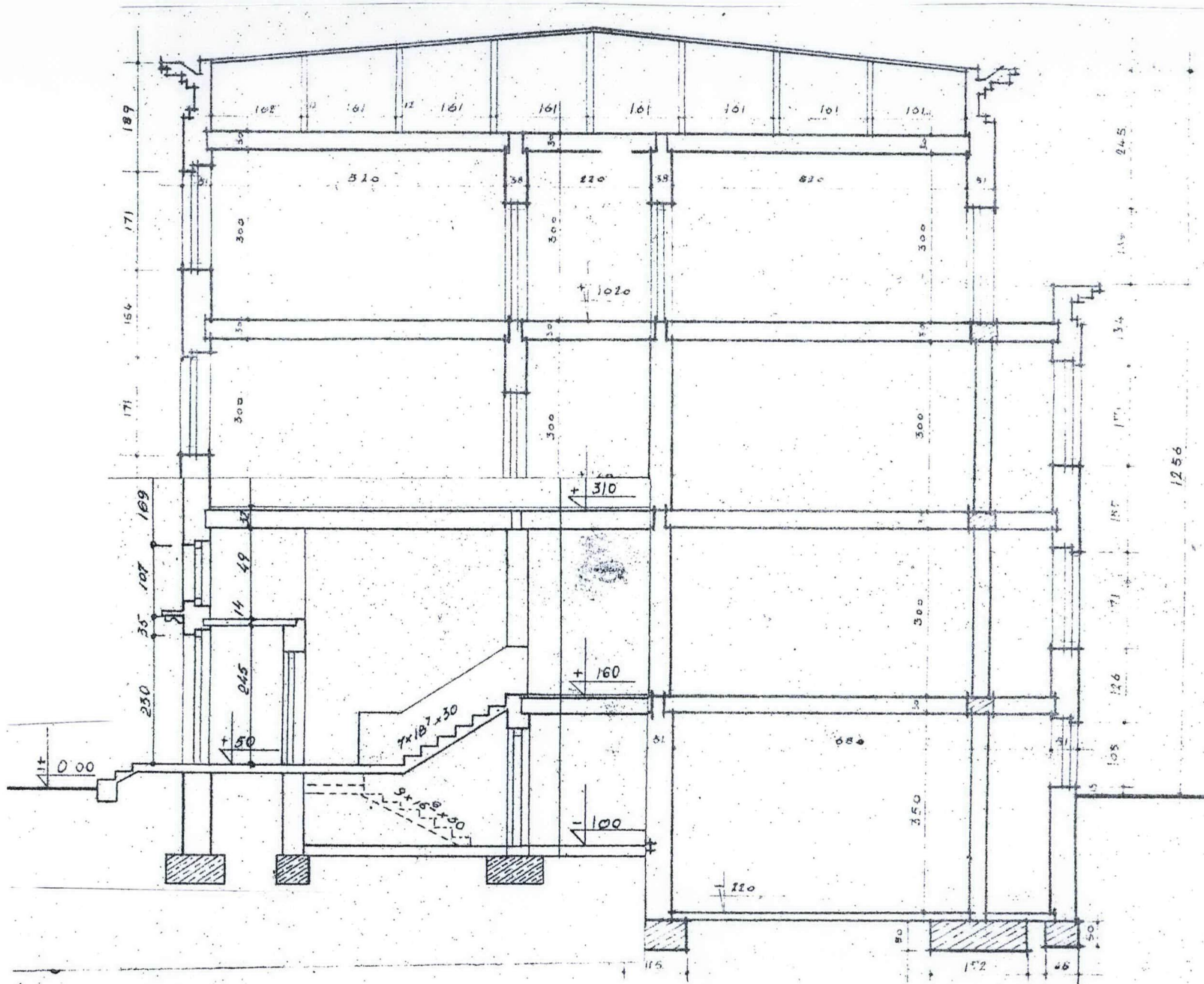
#### ELEWACJE

Wszystkie elewacje korpusu i przybudówki opracowane analogicznie. U dołu obiega je wysoki cokół zwieńczony niewielkim gzymsikiem, dekorowany imitacją boniowania płytowego. Każde przeszło międzyokienne artykułowane profilowanymi pilastrami biegnącymi do wysokości stropu ostatniej kondygnacji. Budynek obiega wydatny, profilowany gzyms koronujący, nad którym attyka dekorowana cokolikami umieszczonymi nad pilastrami. *Elewacja frontowa (zachodnia):* rozczłonkowana narożnym dwukondygnacyjnym ryzalitem półn. i parterową przybudówką od połud. Przybudówka wysunięta o 570 cm, ryzalit o 220 cm. Między nimi podcień o głębokości ryzalitu dostępny po jednobiegowych schodach usytuowanych przy ryzalicie i przybudówce. Podcień 7-przęsłowy, wsparty na sześciu słupach ozdobionych w górnej partii kwadratową płyciną dekorowaną pionowymi nacięciami. Między słupami stalowa balustrada prętowa. *Elewacja północna:* dwuprzęsłowa. Przesło zach. trójosiowe, z dwoma otworami drzwiowymi i oknem w przyziemiu oraz z trzema oknami na piętrze. Pod każdym oknem kwadratowe płyciny o esowato ściętych narożach. W przesle wsch. na obydwu kondygnacjach trójskrzydłowe portefenetry. Pomiędzy nimi płycina w kształcie prostokąta leżącego. Przed elewacją schody o biegu równoległym do budynku dostępne od wsch. i zach. Pod podestem wejście do piwnicy. *Elewacja wschodnia:* 12-przęsłowa. Przesła skrajne, czteroosiowe, z podwójnymi, dwuskrzydłowymi portefenetrami. Przesła wewnętrzne jednoosiowe. Na każdej osi okna dwudzielne, jednopoziomowe, uchylne, z jednodzielnym, jednopoziomowym podślemieniem. Między oknami parteru i piętra prostokątne płyciny z esowato ściętymi narożami. *Elewacja południowa:* przylega do niej połud. bok przybudówki usytuowany na drugim przesle (od wsch.). Widoczne przeszło korpusu jednoosiowe: zamurowany otwór drzwiowy na parterze i okno na piętrze. Między korpusem a wsch. boki przybudówki jednobiegowe schody usytuowane równolegle do przybudówki. Ich balustrada o motywach połączonych esownic. Pod podestem wejście do piwnicy osłonięte balustradą. Elewacja wsch. przybudówki jednoprzęsłowa, pięcioosiowa (portefenetry). Elewacja południowa 7-przęsłowa, 7-osiowa. Na pierwszej osi od wsch. dwuskrzydłowe portefenetry, na pozostałych okna jak w elewacji wsch. budynku. Nad czterema przesłami przybudówki nadbudowa. W jej elewacji połud. cztery okna jednodzielnne, nieotwierane, czterokwaterowe, o metalowych

*M. W. Sypański*



Projekt budowy żłobka 1951 r, przekrój C-D, skala 1: 100

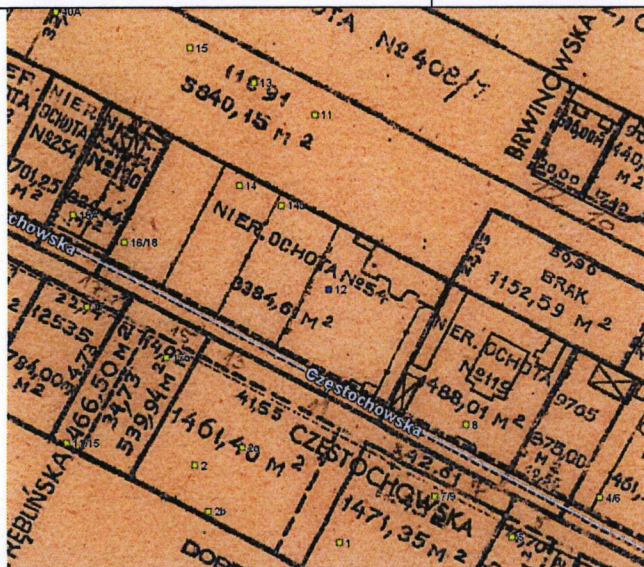


Opracowanie załącznika: Iwona Sygowska, liiec 2012

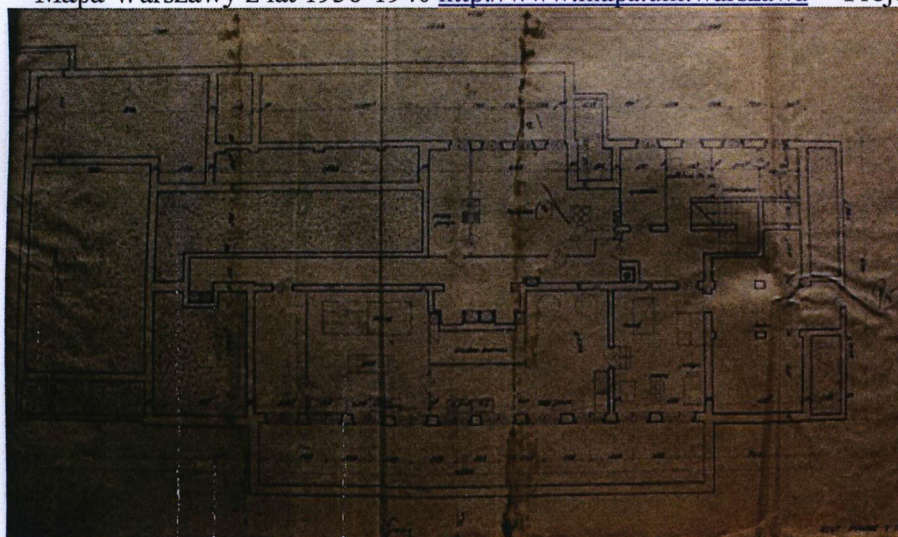
Phyppwhe



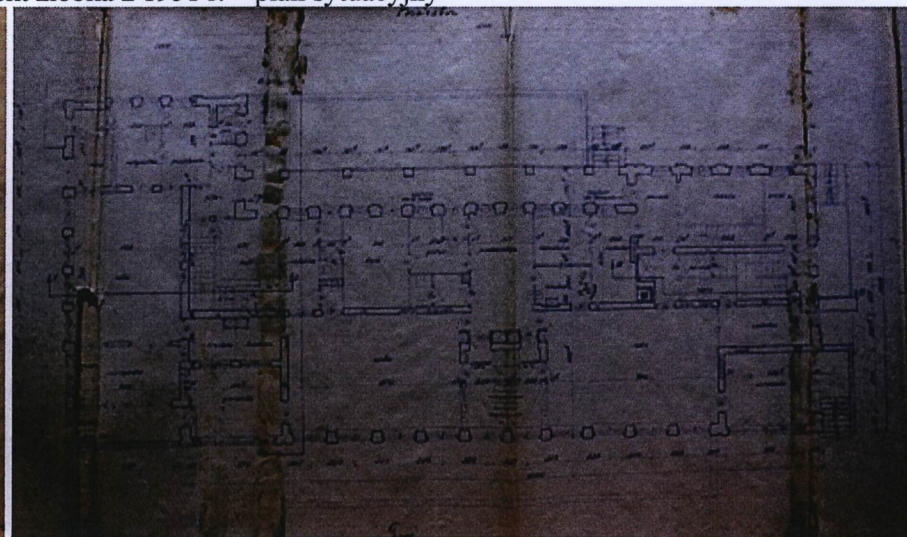
1. Miejscowość WARSZAWA	5. Nazwa zabytku (jak w karcie), adres  DAWNY ŻŁOBEK OBECNIE PRZEDSZKOLE NR 100  ul. Częstochowska 12, Warszawa	6. Zawartość załącznika  IKONOGRAFIA :
2. Dzielnica : OCHOTA		
3. Powiat: m. st. Warszawa		
4. Województwo: mazowieckie		



Mapa Warszawy z lat 1936-1940 <http://www.mapa.um.warszawa> Projekt żłobka z 1951 r. – plan sytuacyjny



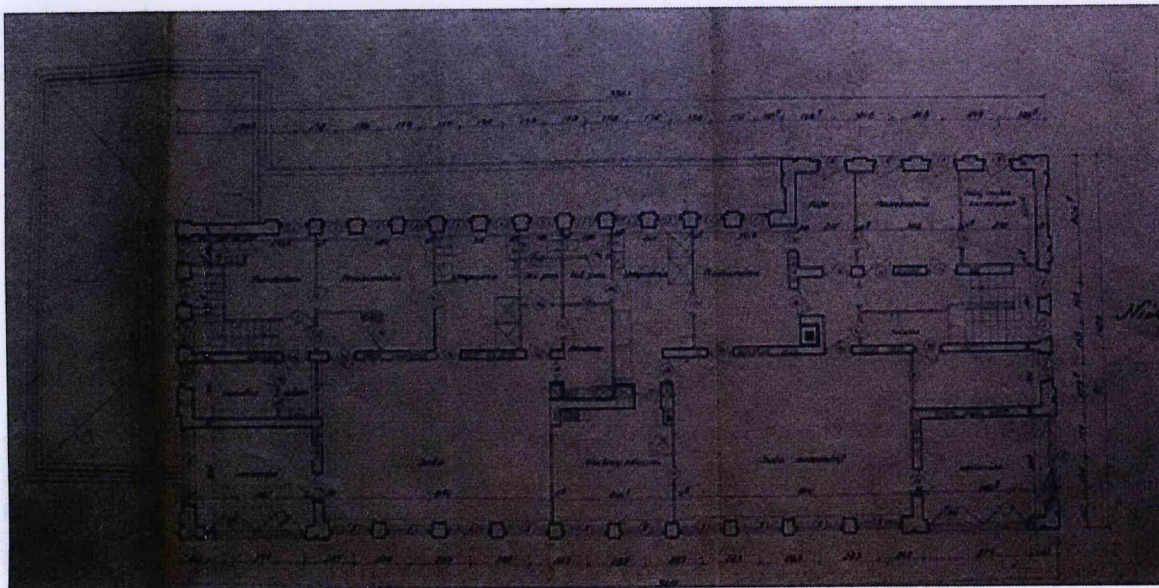
j.w.: rzut piwnic



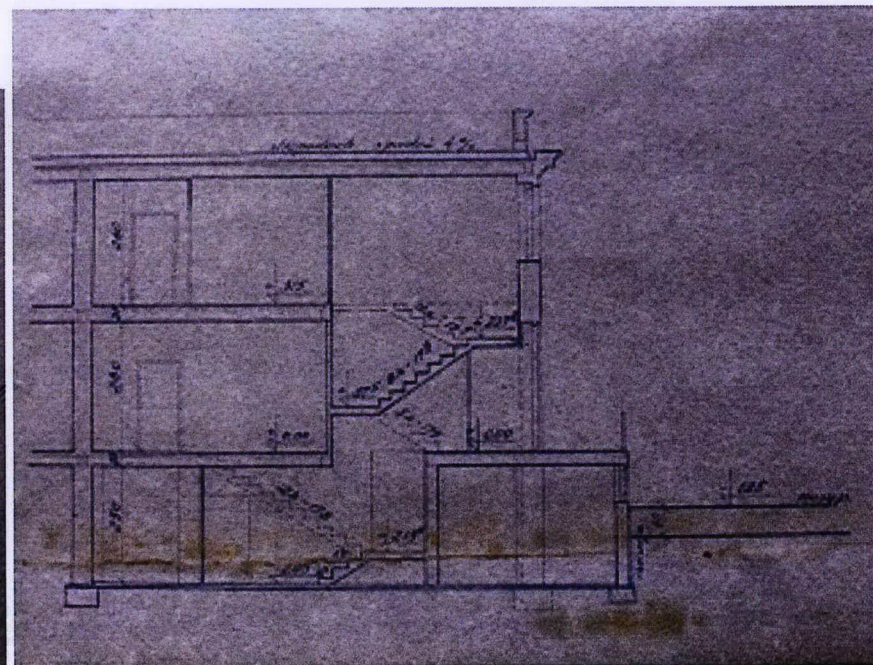
rzut parteru

*Gracze Sympatie*

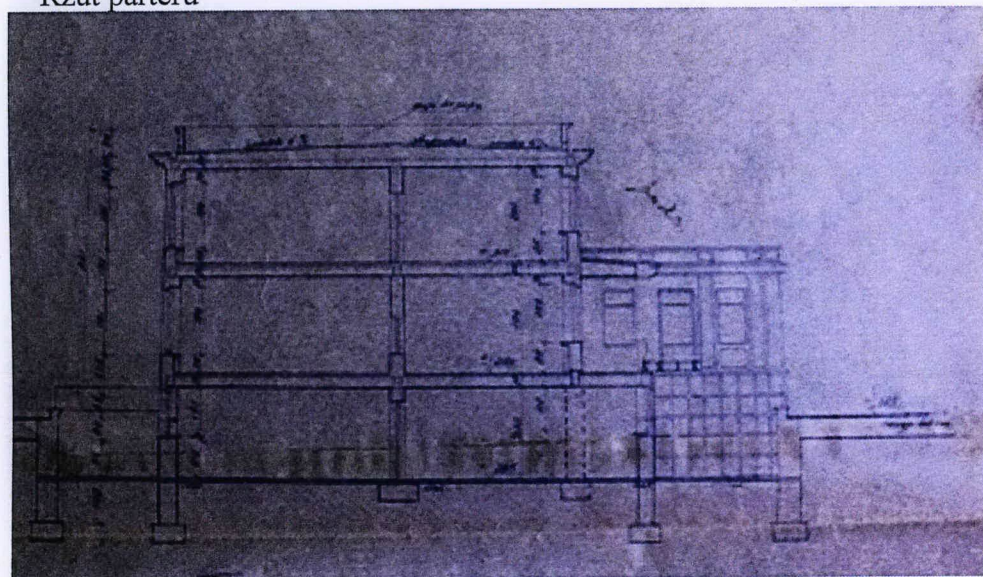




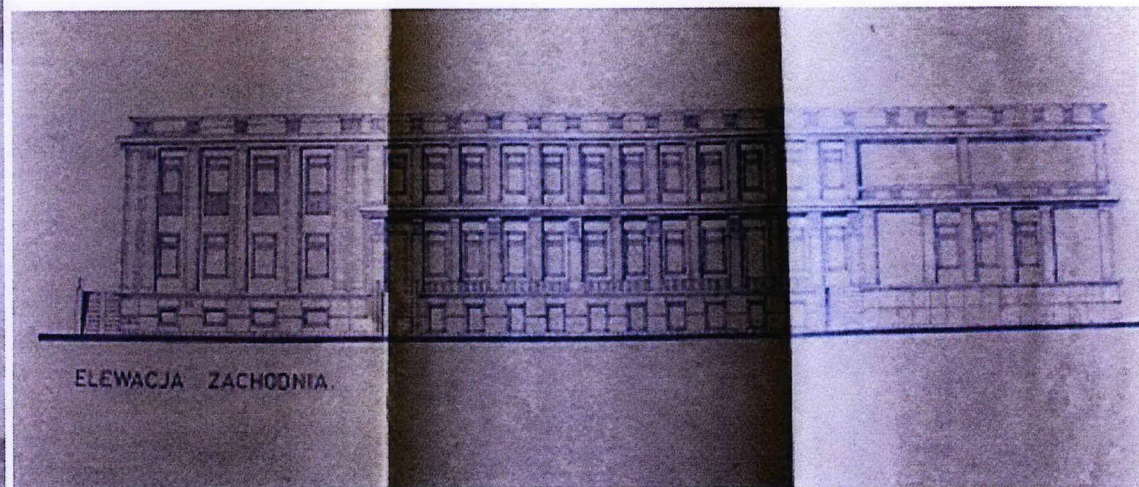
Rzut parteru



przekrój podłużny



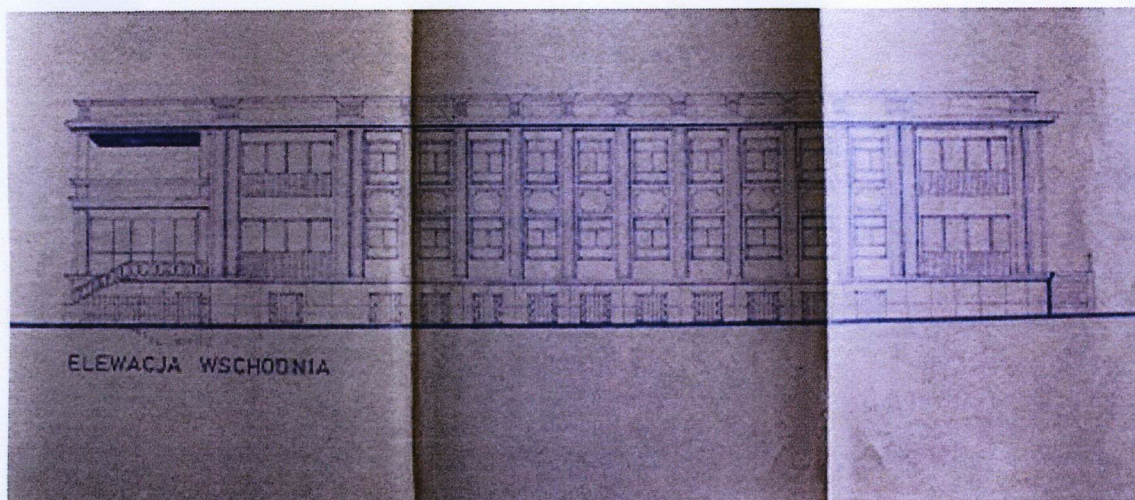
Przekrój podłużny



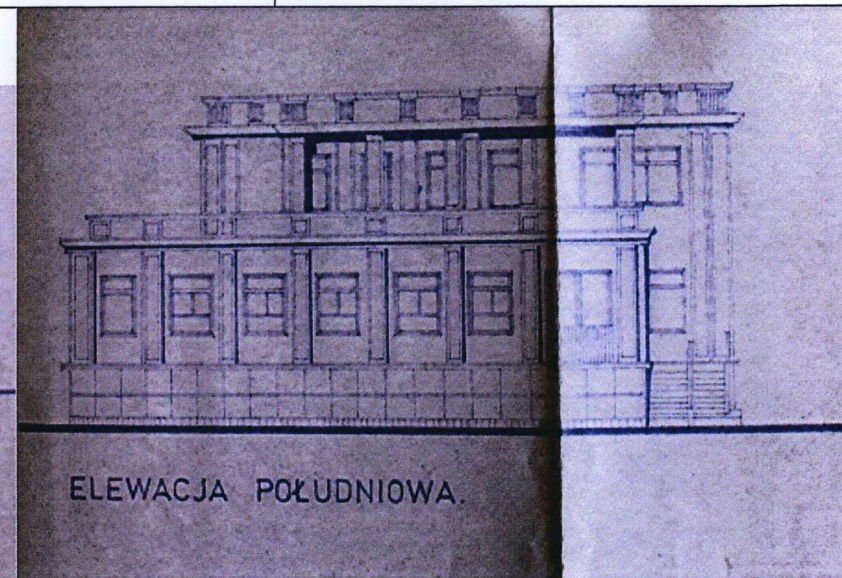
Projekt przebudowy, 1972 r.: elewacja zachodnia (frontowa)



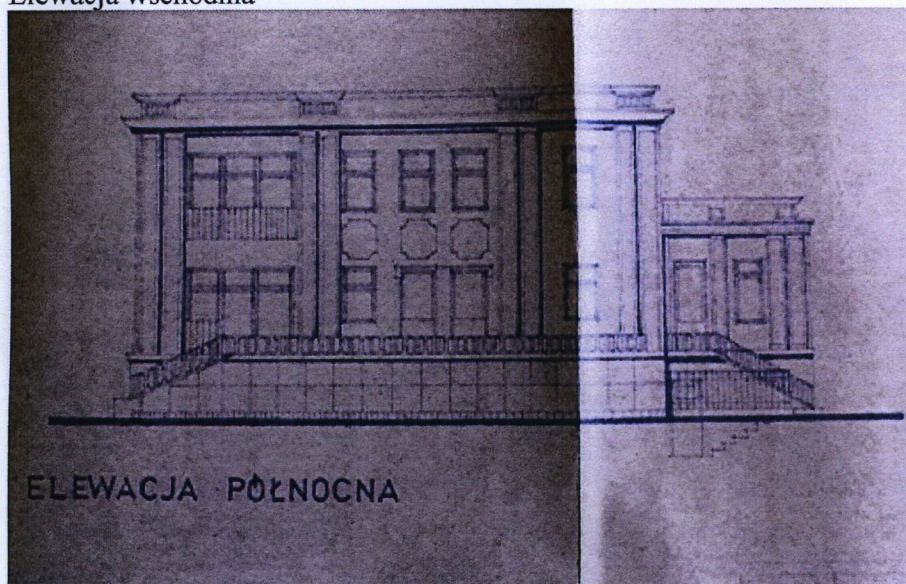
1. Miejscowość WARSZAWA	5. Nazwa zabytku (jak w karcie), adres DAWNY ŻŁOBEK OBECNIE PRZEDSZKOLE NR 100	6. Zawartość załącznika IKONOGRAFIA
2. Dzielnica : OCHOTA		
3. Powiat: m. st. Warszawa	ul. Częstochowska 12, Warszawa	Projekt przebudowy z 1972 r.
4. Województwo: mazowieckie		



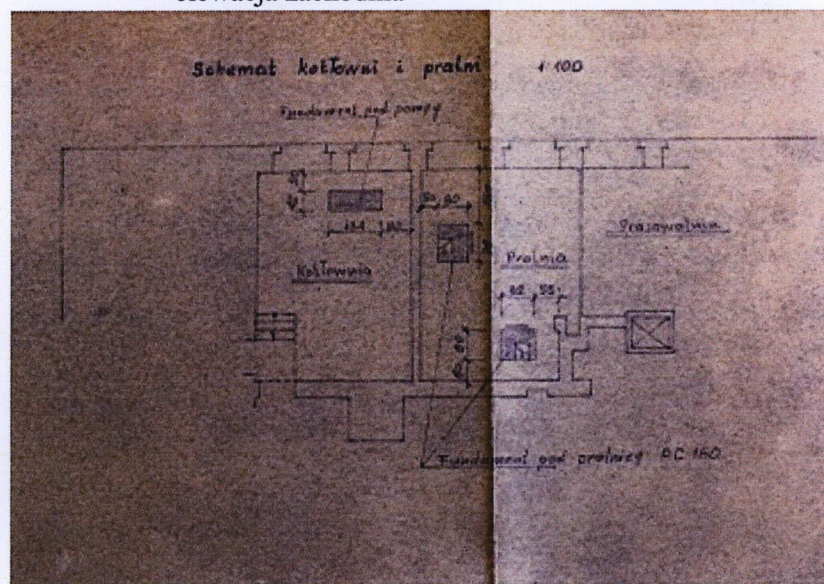
Elewacja wschodnia



elewacja zachodnia



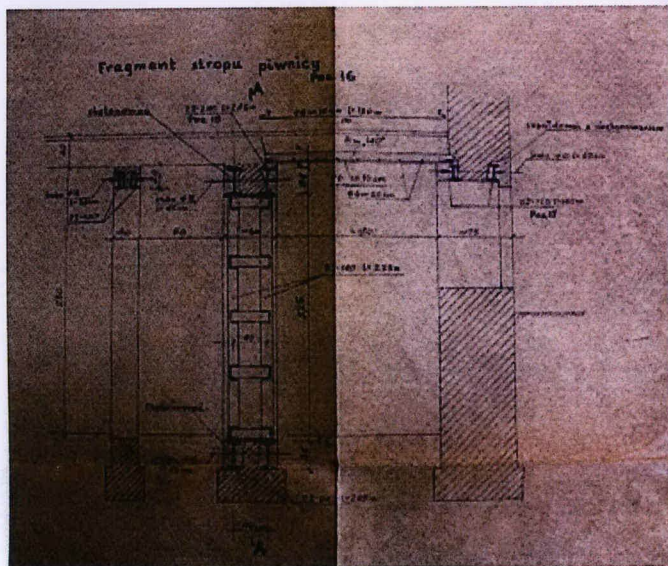
Elewacja północna



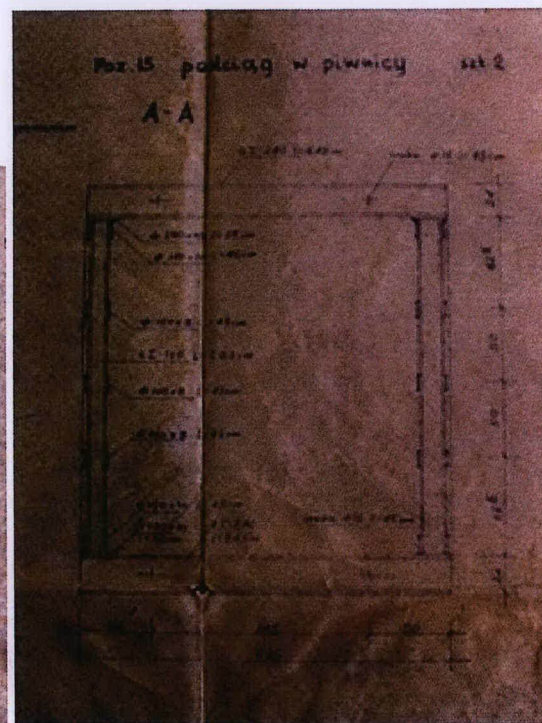
schemat kotłowni i pralni

Główny Narysowiec

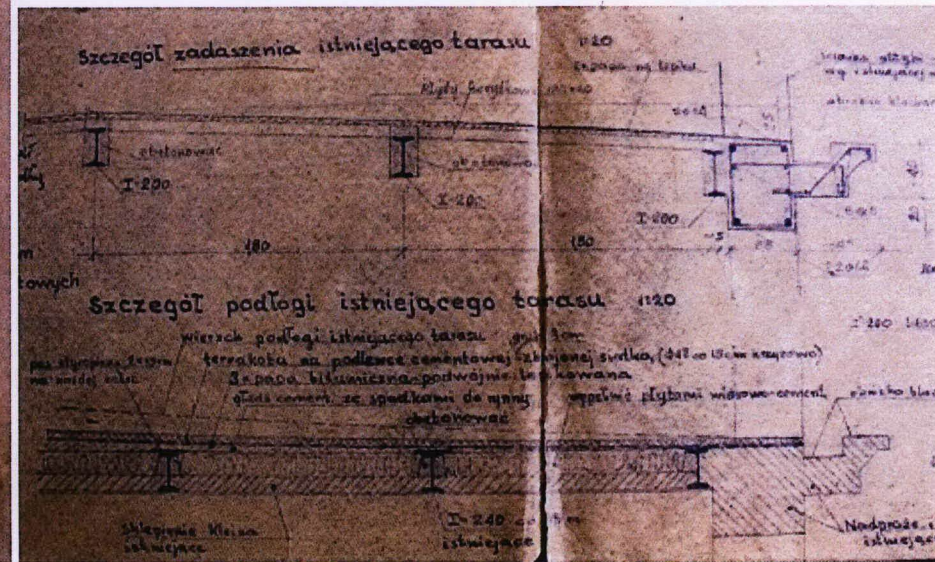




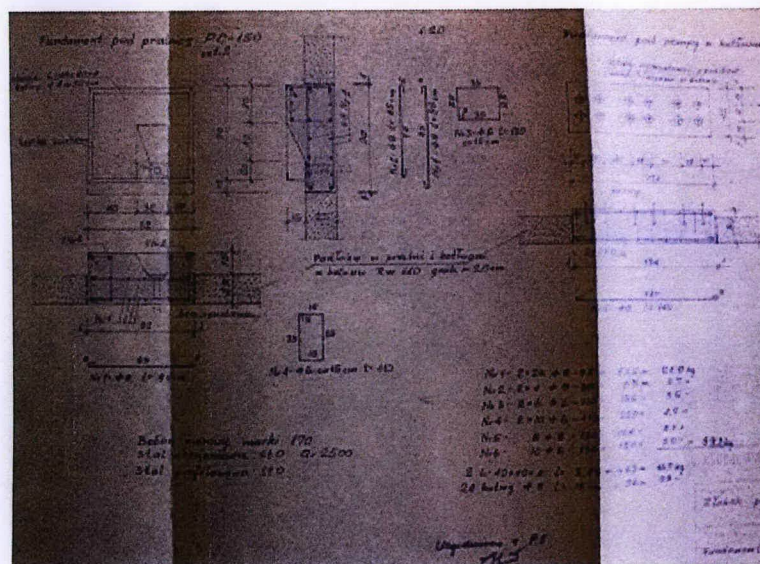
Fragment stropu piwnicy



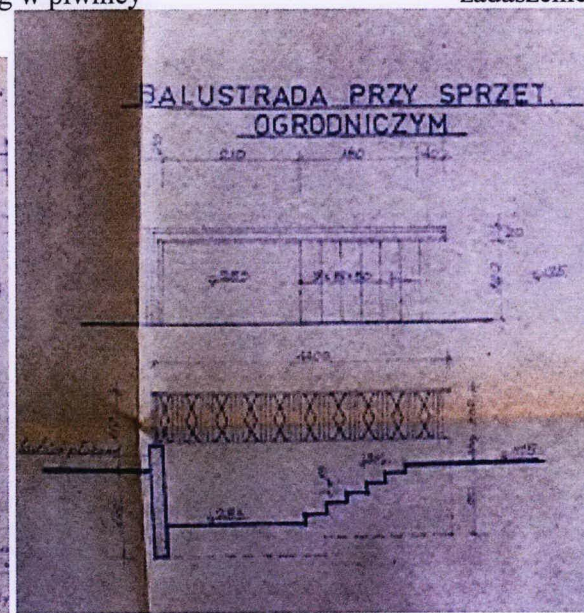
podciąg w piwnicy



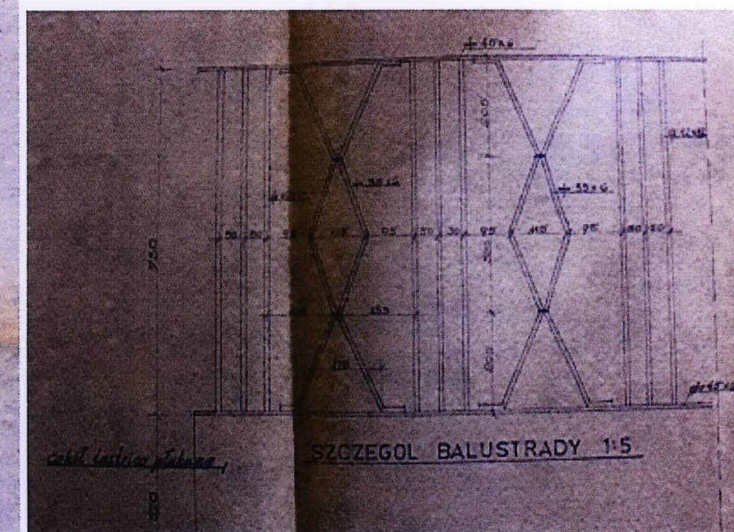
zadanie i podłoga tarasu



Fundament pod pralnię



balustrada schodów (elewacja wsch.)



j.w. detal



1. Miejscowość  
WARSZAWA  
2. Dzielnica :  
OCHOTA  
3. Powiat: m. st.  
Warszawa  
4. Województwo:  
mazowieckie

5. Nazwa zabytku (jak w karcie), adres  
DAWNY ŻŁOBEK OBECNIE PRZEDSZKOLE NR 100  
ul. Częstochowska 12, Warszawa

6. Zawartość załącznika  
FOTOGRAFIE



Elewacja frontowa od połud.



elewacja frontowa od półn.



Elewacja frontowa (zach.)



j.w.-detal





Elewacja frontowa: przybydówka



elewacja półn. od zach.



elewacja półn. część wsch.



Elewacja wschodnia od półn.



widok od połud.-wsch.



1. Miejscowość  
WARSZAWA

2. Dzielnica :  
OCHOTA

3. Powiat: m. st.  
Warszawa

4. Województwo:  
mazowieckie

5. Nazwa zabytku (jak w karcie), adres

DAWNY ŻŁÓBEK OBECNIE PRZEDSZKOLE NR 100

ul. Częstochowska 12, Warszawa

6. Zawartość załącznika

FOTOGRAFIE



Schody do przybudówki



balustrada schodów do piwnicy



krata okienna



Podcień w elewacji frontowej



strop podcienia



strop werandy

Główny Wykonawca

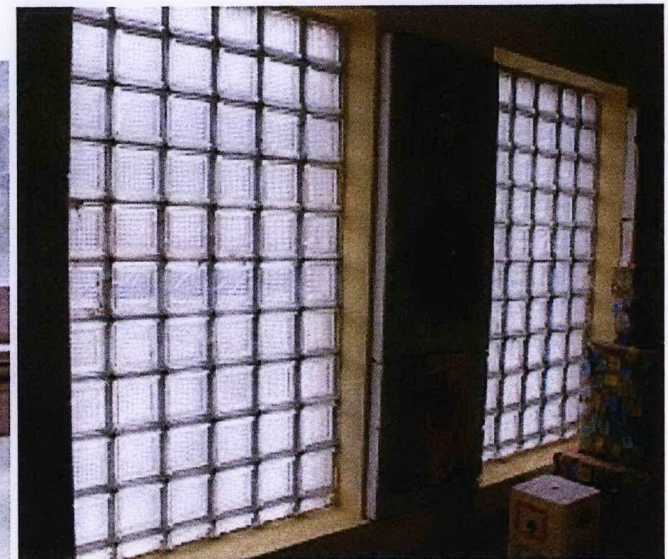




Okno w werandzie



j.w. detal



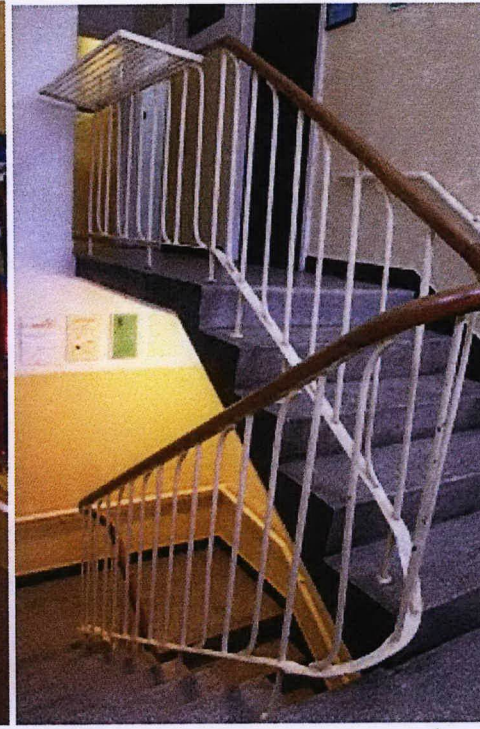
okno w werandzie



Drzwi



j.w.



schody



korytarz wokół schronu



1. Miejscowość WARSZAWA	5. Nazwa zabytku (jak w karcie), adres DAWNY ŻŁOBEK OBECNIE PRZEDSZKOLE NR 100	6. Zawartość załącznika FOTOGRAFIE
2. Dzielnica : OCHOTA		
3. Powiat: m. st. Warszawa	ul. Częstochowska 12, Warszawa	
4. Województwo: mazowieckie		



Piwnice



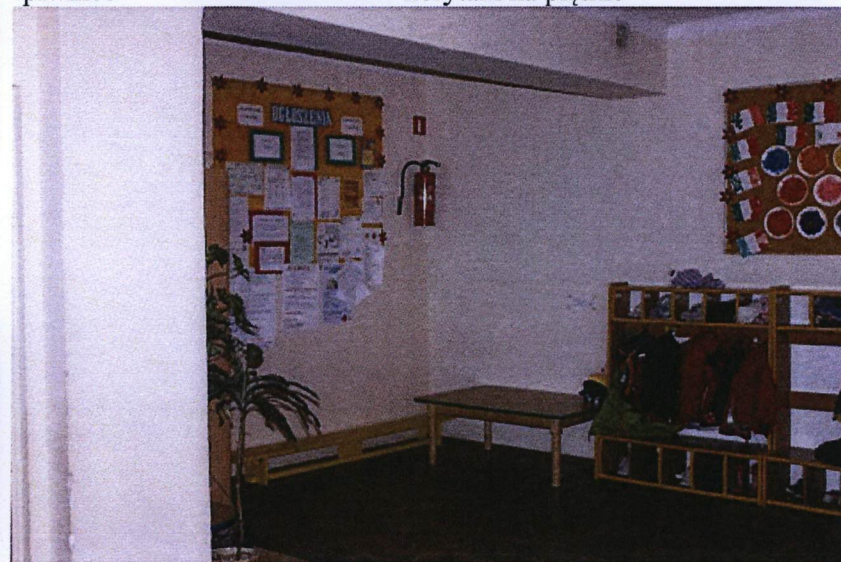
piwnice



korytarz na piętrze



Sala dla dzieci na parterze



szatnia

Głowe Sypialnie





Sala dla dzieci na piętrze



j.w



j.w



jw.



1. Miejscowość WARSZAWA	5. Nazwa zabytku (jak w karcie), adres DAWNY ŻŁOBEK OBECNIE PRZEDSZKOLE NR 100	6. Zawartość załącznika FOTOGRAFIE
2. Dzielnica : OCHOTA		
3. Powiat: m. st. Warszawa	ul. Częstochowska 12, Warszawa	
4. Województwo: mazowieckie		



Sala na werandzie



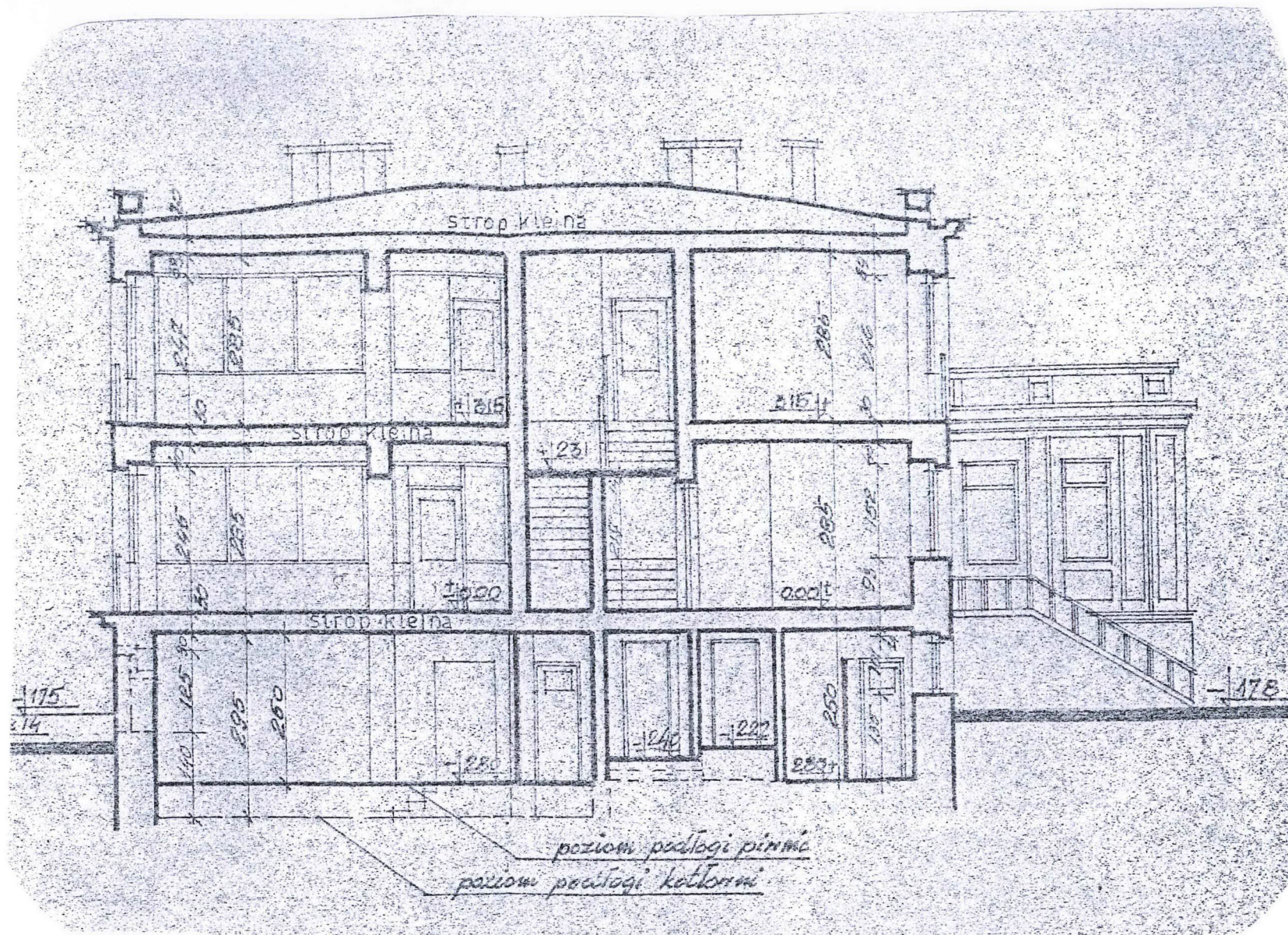
ściana półn. werandy



Zachowana suszarka



Przekrój podłużny A-A , skala 1: 100 , 1960





1. Miejscowość  
WARSZAWA

2. Dzielnica :  
OCHOTA

3. Powiat: m. st.  
Warszawa

4. Województwo:  
mazowieckie

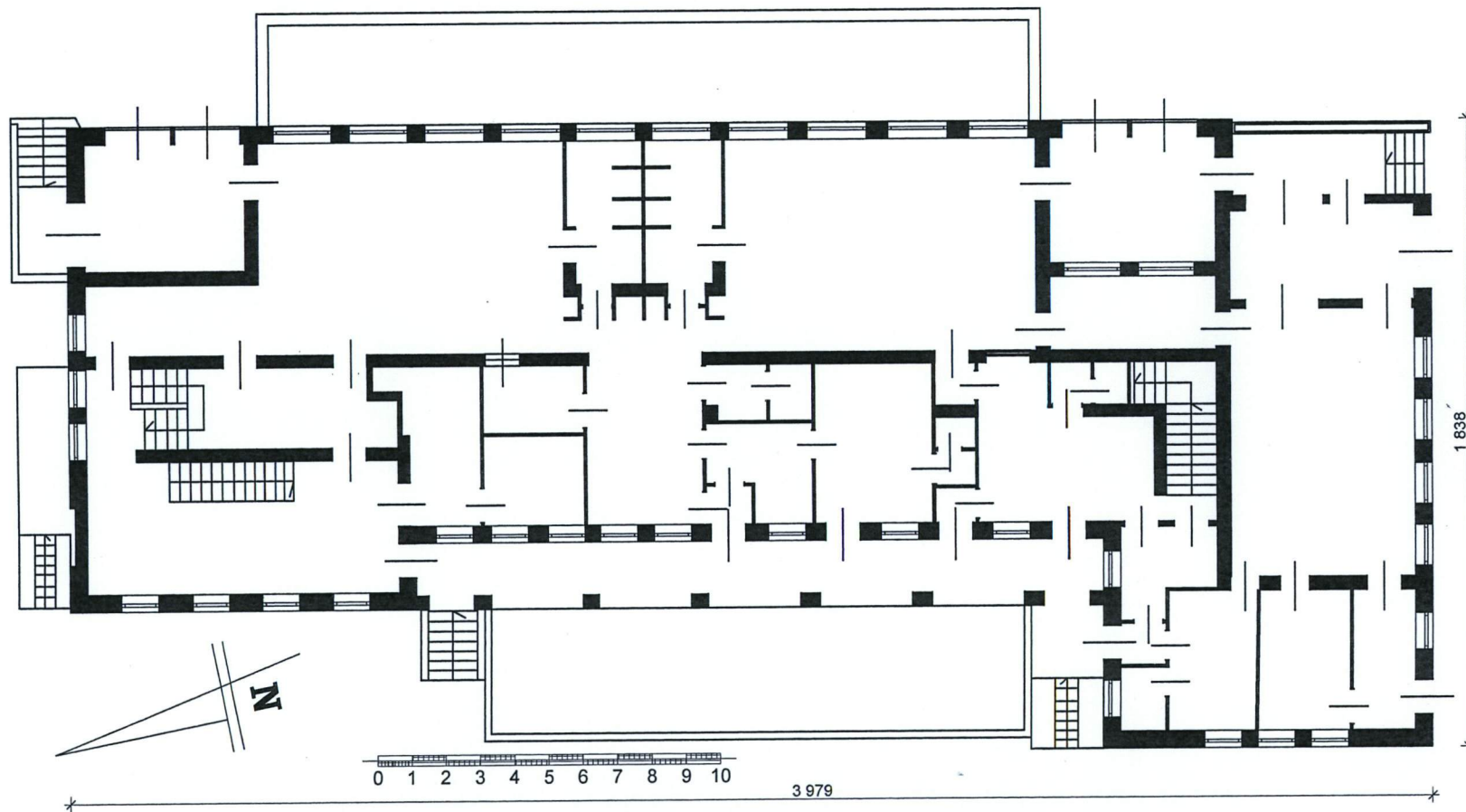
5. Nazwa zabytku (jak w karcie), adres

DAWNY ŻŁOBEK OBECNIE PRZEDSZKOLE NR 100

ul. Częstochowska 12, Warszawa

6. Zawartość załącznika

RZUT PRZYZIEMIA



H = 12,0 m

RZUT PRZYZIEMIA skala 1:200