

KARTA EWIDENCYJNA ZABYTKU NIERUCHOMEGO

1. Nazwa

KAMIENICA JÓZEFA BAKIELA

2. Czas powstania

po 1897 r.

3. Miejscowość

WARSZAWA

4. Adres

ul. Chmielna 126

nr ewidencyjny działki 37, obręb 6-01-09,
nr księgi wieczystej [REDACTED]

5. Przynależność administracyjna

województwo mazowieckie
powiat warszawski
gmina Warszawa
dzielnica Wola

6. Współrzędne geograficzne

52,259 N
21,020°E

7. Właściciel i jego adres

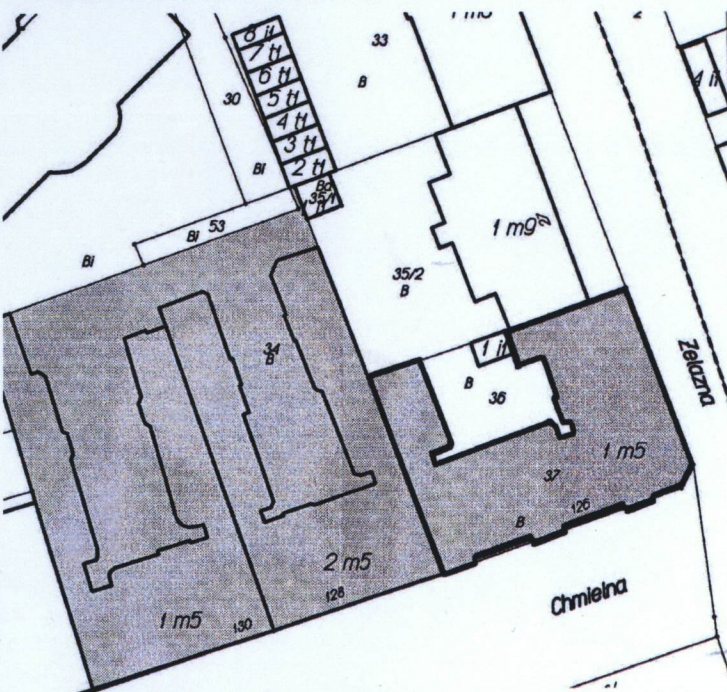
[REDACTED] Wspólnota Mieszkaniowa, Al. Szucha 16
Warszawa

8. Użytkownik i jego adres

najemcy Wspólnoty, w parterze usługi; pustostany

9. Formy ochrony

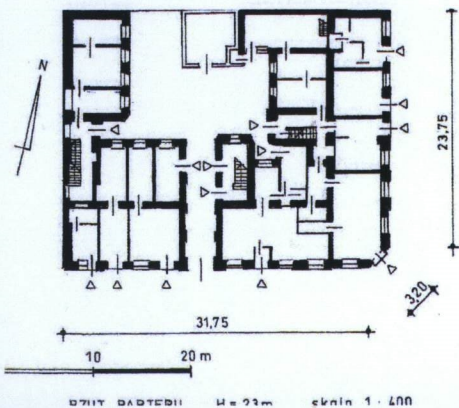
10. Stan zachowania średni



Skala 1:1000

Skala 1:10000

Skala 1:800



historia:

Kamienica czynszowa Józefa Bakiela została wzniesiona po 1897 r. w pierzei ul.Chmielnej współcześnie z sąsiednimi domami od strony zachodniej a to: kamienicą Szmula i Ruchli Gartsztajnow pod nr 128 z lat 1896-1900 oraz domem nr 130 Naftala i Frajdy Nisenszalów z lat 1896-1897. Koniunktura budowlana sprzed 1900 r. (przed drożyną działek budowlanych) oraz bliskie sąsiedztwo Dworca Kolei Warszawsko-Wiedeńskiej sprzyjało budowie kamienic dochodowych. Dom przy ul.Chmielnej 126 w narożniku ul.Żelaznej stanowi tego celny przykład, był to obiekt wyjątkowo cenny pod względem estetyki, pomimo pozornie niewielkiej kubatury. Wyposażony w mieszkania dostępne z 3 klatek schodowych, był zasiedlony głównie przez żydowskich kupców i finansistów. Według przekazu pana Roberta Bakiela, prawnuka pierwotnego właściciela, Józef Bakiel część mieszkań wynajmował budowniczym obiektu. W okresie międzywojennym należał do zespołu posesji bardzożywionej ul.Chmielnej pełnej sklepów, restauracji i punktów usługowych. W domu przy ul.Chmielnej 126 według przekazu najstarszych lokatorów, do 1939 r. na parterze mieściły się m.in. usługi rymarskie (użytkownik pan Rzepka) oraz sklep typu „mydło i powidło”. Obłożenie Warszawy w 1939 r. i walki Powstania 1944 r. oszczędziły strukturę omawianego obiektu. W budynku znajdował się posterunek powstańcy. Wokół obiektu toczyły się ciężkie boje, i tak: w nocy z 3 na 4 sierpnia oddziały Zgrupowania „Chrobry II” zdobyły Dworzec Poczty położony na wprost kamienic nr nr 126, 128 i 130. 3 sierpnia od strony placu Zawiszy na ul.Chmielną przypuściły atak niemieckie czołgi, wsparte oddziałami RONA. Po ciężkiej walce powstańcy odparli atak, podobnie powstrzymano natarcia 5 i 7 września. Po wojnie stan kamienicy przedstawiał się dobrze a po 1960 r. gospodarka komunalna skłaniała do detale i tynki fasady. W tymże okresie w parterze domu mieścił się: sklep spożywczy, na rogu-bar, od strony Żelaznej pracownia szewca (z mieszkaniem), pasmanteria i zegarmistrz. Dom stanowi dobry przykład eleganckiej warszawskiej kamienicy z końca XIX w. w stylu neorenesansu. Od 2013 obiekt odzyskał prawnie spadkobierca pan Robert Bakiel.

styl: neorenesans

Sytuacja

Kamienica położona w południowo-wschodniej części Woli, w północnej pierzei ul.Chmielnej, na działce znajdującej się pomiędzy: od północy – plotem z metalowych prętów wydzielającym podwórkę, od wschodu – linią ul.Żelaznej, od południa linią ul.Chmielnej, od zachodu kamienicą Chmielna 128. W dalszym otoczeniu – od północy pusty plac i tyły domów ul.Twardej zaś za skrzydłem od strony Żelaznej blok mieszkalny Żelazna 127 z biurem podróży i kamienice ul.Żelazna 29 oraz 31, od wschodu za linią ul.Żelaznej – 1-piętrowy budynek Zarządu Dróg Miejskich (narożnik ul.Chmielnej) zaś w drugim narożniku ul.Chmielnej – Dom Kolejowy, za obu narożnikami – pierzeje domów ul.Chmielnej do Al. Jana Pawła II, od południa za jezdnią Chmielnej – pusty plac z chaszczami (po budynku rozebranego w 2007 r. Dworca Poczтового) oraz nowy wieżowiec „Warty” z Towarzystwem Funduszy Inwestycyjnych S.A. oraz Usługami Finansowymi „Żagiel”, od zachodu – - kamienica ul.Chmielna 130, placik z pomnikiem pamięci Batalionu „Chrobry II” oraz ul.Miedziana. Między korpusem domu Chmielna 126 a oficynami – prostokątne podwórkę: chodniki z bruku, asfaltu i klinkieru, z lewej jeden jesion, pośrodku przy płocie – wtórny murowany parterowy budynek gospodarczy.

Konstrukcja i materiał

Fundamenty – ławy fundamentowe ceglane z cegły pełnej spojonej zaprawą wapienną.

Ściany. Podłużny układ konstrukcyjny. Ściany zewnętrzne i wewnętrzne z cegły pełnej na zaprawie wapiennej, o grubości w piwnicach i na piętrach od 55 do 90 cm.

Ścianki działowe: o grubości 16-20 cm z cegły pełnej i z cegły dziurawki, oryginalne. Część ścianek wtórna o grubości 12-16 cm.

Stropy we wszystkich częściach budynku, nad piwnicą w formie sklepień ceglanych oraz stropów odcinkowych z cegły pełnej na belkach stalowych. Pomiędzy nadziemnymi kondygnacjami – stropy drewniane ze ślepym pułapem i polepą glinianą, w skrzydle wschodnim od ul.Żelaznej występują stropy odcinkowe ceglane na belkach stalowych, podesty z płyt ceglanych Kleina na belkach stalowych. W przejeździe bramnym, 4-prześłowe sklepienie na gurtach, pseudokopułowe. Wieżba dachowa – drewniana kleszczowo-płatwiowa na stolicach. Dach kryty papą barwy brązowej.

Balkony – ilość balkonów 8. W fasadzie zachowały się tylko 3 balkony, na betonowych płytach zbrojonych stalowymi belkami na żeliwnych profilowanych wspornikach (zdobionych ornamentem o motywie esownicy); balustrady balkonów metalowe, ażurowe złożone z ukośnej kratownicy z płaskownika o odcinkach zakończonych esownicami, w narożach podwójne pionowe pręty spięte zdwojonymi barierkami (są bliźniacze i znajdują się na I i II piętrach fasady a jeden na II piętrze narożnika). Elewacja wschodnia ma 3 bliźniacze balkony w prawym skraju, balustrady metalowe ażurowe z pionowych profilowanych prętów spiętych barierką, płyty i wsporniki jak w fasadzie. Elewacja podwórzowa oficyny zachodniej ma jeden balkon o konstrukcji j.w. z balustradą z wygiętych na zewnątrz łukowo słupków połączonych barierką.

Posadzki – na głównej klatce schodowej, dostępnej z prawej strony przejazdu, oryginalne ceramiczne ułożone w formie 8-boków foremnych koloru białego, w których naroża wpisano małe szare kwadraty, podesty z w/w płytkami otacza bordowa rama z motywem czarnej wici roślinnej z pięciopalczastymi liśćmi. W klatce oficyny zachodniej i skrzydła wschodniego na parterze – posadzki oryginalne ceramiczne o wzorze j.w. naprzemiennie żółtych 8-boków foremnych, w naroża których wpisano małe czerwone kwadraty; na podestach i korytarzach klatek oryginalne deski (sosnowe). W dostępnych mieszkaniach – w pokojach oryginalne (dębowe) mozaiki lub deski, niekiedy wtórne wykładziny lub panele; w sklepach parteru – podłogi wtórne: gres o dużych płytkach szarych lub beżowych.

Schody: do drzwi klatki głównej – 4 oryginalne szerokie stopnie kamienne, w klatce głównej – schody dwubiegowe, wspornikowe, stopnie i podstopnie licowane piaskowcem, stopnie profilowane. Oryginalna metalowa balustrada z kutych elementów, tworzących powtarzalne przesła. Wysokość każdego przesła wyznacza pionowy pręt o przekroju kwadratu, od dołu analogiczny pręt równoległy do linii biegu, wewnątrz w/w ram – 2 ślimacznice

CIĄG DALSZY OPISU W ZAŁĄCZNIKU NR 1

<p>14. Kubatura</p> <p>12 284 m³</p>	<p>15. Powierzchnia użytkowa</p> <p>1690 m²</p>	<p>16. Przeznaczenie pierwotne</p> <p>mieszkalne, w parterze usługi</p>	<p>17. Użytkowanie obecne</p> <p>mieszkalne, w parterze usługi</p>
<p>18. Akta archiwalne (rodzaj akt, numer i miejsce przechowywania)</p> <p>- „Dokumentacja odtworzeniowa instalacji zimnej wody i kanalizacji. Budynek mieszkalny Warszawa, ul.Chmielna 126”, Biuro Projektów Inwestycji 02-791 Warszawa ul.Stryjeńskich 6 m 187, autorzy: Alicja Osińska, Michał Bielenia, Warszawa 2006</p> <p>- „Dokumentacja odtworzeniowa instalacji elektrycznej. Budynek mieszkalny Warszawa, ul.Chmielna 126”, Biuro Projektów Inwestycji 02-791 Warszawa ul.Stryjeńskich 6 m 187, autorzy: Stanisław Kowalski, Andrzej Sokołowski, Warszawa 2006; oba źródła w: Archiwum ZGN Dzielnicy Wola, ul.Bema 70, Warszawa</p> <p>- „Projekt podstawowy architekton-budowl. budynku mieszk. ze sklepami Warszawa Wola ul.Chmielna Nr 126”, Miastoprojekt Stolica-Południe Przedsiębiorstwo Projektowania Budownictwa Miejskiego Warszawa, ul.Królewska 27, autor Zbigniew Starzyński, Warszawa 1963</p> <p>- „Projekt podstawowy przyłącza wody, budynek mieszkalny Warszawa ul.Chmielna 126”, Miastoprojekt Stolica-Południe P.P.B.M. Warszawa, ul.Królewska 27, autor J.Dobrzański, Warszawa 1963; powyższe cztery źródła w: Archiwum Wydziału Architektury Urzędu Dzielnicy Wola, Warszawa, Al.Solidarności 90</p>		<p>19. Źródła ikonograficzne (rodzaj, miejsce przechowywania)</p> <p>- „Ekspertyza techniczna budynku mieszkalnego przy ul.Chmielnej 126 w Warszawie wraz z analizą opłacalności remontu”, ARMIDOM Przedsiębiorstwo Projektowo-Budowlane inż. Maciej Arkuszewski 04-083 Warszawa, ul.Igańska 32 m 100, autorzy: Maciej Arkuszewski, Michał Wiśliński, Warszawa 1997, zawiera także fotografie</p> <p>- Dokumentacja odtworzeniowa ogólnobudowlana. Budynek mieszkalny Warszawa, ul.Chmielna 126”, Biuro Projektów Inwestycji 02-791 Warszawa ul.Stryjeńskich 6 m 187, autorzy: Marek Bieliński, Krzysztof T.Wyrzykowski, Warszawa 2006, zawiera także fotografie i rzuty; oba źródła w: Archiwum ZGN Dzielnicy Wola, ul.Bema 70, Warszawa</p> <p>- „Ocena stanu technicznego i zalecenia w sprawie siedmiu balkonów budynku przy ul.Chmielnej 126”, Biuro Organizacji Badań Naukowych Warszawa, ul.Korotyńskiego 19/102, autor: prof. J.Zieliński, Warszawa 1992; zawiera także fotografie; powyższe trzy źródła w: Archiwum Wydziału Architektury Urzędu Dzielnicy Wola, Warszawa, Al.Solidarności 90</p>	
<p>20. Bibliografia</p> <p>-Jerzy Kasprzycki, Marian Stępień, „Warszawskie pożegnania”, Wyd. PTTK „Kraj” Warszawa 1986, s. 197 – 201</p> <p>-Jarosław Zieliński, „Atlas dawnej architektury ulic i placów Warszawy, Śródmieście Historyczne” tom 2, Biblioteka TOnZ Warszawa 1996, s. 70 – 71</p> <p>-Jerzy Majewski, „Dworzec Warszawsko-Wiedeński” w: „Warszawa nie odbudowana”, „Gazeta Stołeczna” 16.05.1996</p> <p>-Jerzy Kasprzycki, „Korzenie miasta, Warszawskie pożegnania” Tom II Śródmieście Północne, Wyd. VEDA Warszawa 1997, s. 35-36</p>		<p>21. Uwagi</p>	

22. Stan zachowania

Fundamenty – silne zawilgocenie i korozja

Ściany zewnętrzne – zmurzenie cegieł, ubytki i zacieki tynku, w fasadzie skute tynki i detale, w elewacjach podwórzowych-zawilgocenia i zagrzybienia w partii przyziemia; gzyms po renowacji, stan dobry

Ściany wewnętrzne – stan średni, ubytki tynku i zacieki, w pustostanach – miejscowe zagrzybienia

Stropy – brak widocznych spękań i ugięć, miejscowe zacieki

Dach (konstrukcja i pokrycie) – brak dokładnych danych; pokrycie nową papą jest w dobrym stanie

Balkony – 8 balkonów, widoczna korozja płyt balkonowych, balustrady – stan dobry, po renowacji

Konstrukcja klatek schodowych – stan dobry, ubytki drewnianych balustrad, w oficynie zachodniej – nadbite nowe stopnie z desek

Posadzki – stan dobry

Stolarka zewnętrzna – stan dobry, drzwi zakonserwowane, większość okien po wymianie

Stolarka wewnętrzna – stan dobry, niekiedy brakuje skrzydeł drzwi

23. Istniejące zagrożenia, najpilniejsze postulaty konserwatorskie

- zapewne odwilgocenie i wzmocnienie stropów piwnic (brak dokładnych danych)
- odgrzybienie przyziemia oraz przespoinowanie jego cegieł
- wymiana tynków ścian zewnętrznych i wewnętrznych
- rekonstrukcja brakujących balkonów elewacji i balustrad schodów klatek schodowych
- renowacja zachowanych balkonów
- odtworzenie detalu fasady według stanu z 1938 r.

24. Adnotacje o inspekcjach, informacje o zmianach (daty, imiona i nazwiska wypełniających)

25. Opracowanie karty ewidencyjnej (autor, data i podpis) tekst

Antoni Jacek Koseski sierpień 2013 r.

Wykonano z funduszy
Miejskiego Stołecznego Warszawy

plany, rysunki

kopie planów wykonane przez: Marek Bieliński w 2006 r. przerysowane, przeskalowane i wyczernione przez: Małgorzata Misztal – 2013 r.

fotografie

kopie zdjęć wykonanych przez: Antoni Jacek Koseski – sierpień 2013 r.

miejsce przechowywania negatywów

kopie rysunków i fotografii w wersji elektronicznej w posiadaniu Stołecznego Konserwatora Zabytków.

KARTA PO WYPEŁNIENIU PODLEGA OCHRONIE NA PODSTAWIE PRZEPISÓW PRAWA AUTORSKIEGO

26. Załączniki

1-Opis obiektu – ciąg dalszy z punktu 13 ;

2-Rzuty parteru i I piętra 1:400 – 2006 r. Fotografia: Chmielna 126 – stan z 1938 r. Fasada i jej detale – foto 2013 r.

3-Fasada-detale, przejazd bramny-detale, elewacja wschodnia – detale- foto 2013 r.

4-Elewacja wschodnia-detale, elewacje podwórzowe – foto 2013 r.

5-Elewacje podwórzowe, elewacje północne oficyn, klatka główna-parter, posadzka-foto 2013 r.

6-Klatka główna-detale, mieszkanie 4-wnętrza-foto 2013 r.

7-Klatka główna, mieszkanie 4-detale, mieszkanie 6-detale – foto 2013 r.

8-Klatka główna: detale, mieszkanie 6-wnętrza; klatka wschodnia: wejście, detale, pustostan na parterze-wnętrza - foto 2013 r.

9-Klatka wschodnia-detale, pustostan 25-wnętrza – foto 2013 r.

10-Klatka wschodnia: detale, pustostan 25-wnętrza, mieszkania 27 i 30 – drzwi; klatka zachodnia – -detale - foto 2013 r.

11-Klatka zachodnia: detale, pustostan 10 – wnętrza, mieszkanie 3–drzwi, pustostan 13–wnętrza-foto 2013r.

12-Klatka zachodnia: detale, pustostan na IV piętrze-wnętrze.

Wnętrza pustostanów sklepów na parterze – foto 2013 r.

13-Wnętrza pustostanów sklepów na parterze-foto 2013r.

WKŁADKA DO KARTY EWIDENCYJNEJ ZABYTKÓW ARCHITEKTURY I BUDOWNICTWA ZAŁĄCZNIK NR 1

1.Miejscowość WARSZAWA 2.Dzielnica. WOLA 3.Powiat WARSZAWSKI 4.Województwo MAZOWIECKIE	5.Obiekt (nazwa jak w karcie) KAMIENICA JÓZEFA BAKIELA ul.Chmielna 126	6.Zawartość wkładki (nazwa materiału uzupełniającego) OPIS OBIEKTU – ciąg dalszy punktu 13
-------------------------------------------------------------------------------------------------	----------------------------------------------------------------------------------	---------------------------------------------------------------------------------------------------

OPIS OBIEKTU (ciąg dalszy z punktu 13)

Schody c.d.: z płaskownika asymetrycznie lekko zagięte od strony słupków a połączone pośrodku spiralą z płaskownika pięcioczęściową. Poręcz balustrady jest wtórna, drewniana o przekroju półowału. W 2 klatkach bocznych oficyny zachodniej i skrzydła wschodniego schody dwubiegowe na stropach ceglanych odcinkowych na belkach stalowych, w klatce oficyny zachodniej – schody wspornikowe, w klatce skrzydła (oficyny) wschodniego – schody policzkowe. Oryginalne drewniane balustrady złożone z toczonych wysmukłych trałek, poręcz oryginalna drewniana o przekroju półowału.

Przejazd bramny – z posadzką betonową, czteroprzęsłowy o sklepieniach pseudokopułowych na gurtach. Przelot posiada wzdłuż obu ścian pojedyncze schodki; są 3 drzwi. W ścianie lewej – drzwi do schowka, w ścianie prawej – drzwi do klatki głównej oraz drzwi gospodarcze. Od strony prawej ściany (licząc od frontu) przy podwórku jedyny odbój, żeliwny profilowany w formie esownicy.

Stolarka drzwiowa. Drzwi bramy wtórne, metalowe ażurowe stylizowane dwuskrzydłowe z motywem esownic, zamknięte łukiem półkolistym, zawiasy czopowe. Drzwi do klatki głównej także wtórne, drewniane dwuskrzydłowe przeszklone w 2/3 wysokości od góry, wieńczy ją łuk półkolisty; drzwi posadowione w arkadzie. W klatkach schodowych (trzech) stolarka drzwi do mieszkań w części oryginalna: drewniane, 1-skrzydłowe o płycinach profilowanych o wzorze (typowym): dwie płyciny u dołu i u góry w formie leżących prostokątów, pośrodku para płycin w kształcie dwóch stojących prostokątów; klamki mosiężne lub stalowe 1-stronne, jedyna klamka oryginalna w formie pionowego uchwyty ozdobionego kulkami, zawiasy czopowe; nieliczne drzwi do mieszkań wtórne drewniane 1-skrzydłowe, płytowe. W dostępnych mieszkaniach nieliczne drzwi oryginalne o dwóch formach: 1) jak drzwi do mieszkań, 2) 2-skrzydłowe (wysokie) drewniane, o płycinach profilowanych w układzie: u dołu cztery płyciny o dwóch parach (kwadratowe) w dwóch poziomach, do 2/3 wysokości – para płycin w formie stojących prostokątów. W mieszkaniu 25 w skrzydle wschodnim oryginalne klamki-gałki. W oficynie zachodniej na parterze i na piętrach powtarzalne oryginalne drewniane drzwi do schowków: 1-skrzydłowe o czterech profilowanych płycinach (układ jak w drzwiach do mieszkań), ponad skrzydłem pełne nadświetle z 4 pionowych desek, na osi wykrój serca. Występuje także jedyny typ drzwi w podwórzu (zał.5 str. 2) są to oryginalne drzwi gospodarcze drewniane 2-skrzydłowe – w części dolnej do ¼ wysokości pełne z 2 płycinami o zarysie kwadratów, powyżej przeszklone, z 2-dzielnym nadświetlem.

Stolarka okienna. Nieliczne okna oryginalne drewniane ościeżnicowe podwójne 2-dzielne 6-kwaterowe, z uchylnymi lufcikami, oryginalne niektóre klamki obustronne, zawiasy czopowe. Okna wtórne z PCV o wielu formach: ze ślemieniami: 2-dzielne 3-kwaterowe, 2-dzielne 3-kwaterowe zamknięte półkoliście, 3-dzielne 4-kwaterowe; 2-dzielne 4-kwaterowe, 2-dzielne. Ponadto w klatce głównej górne okno bardzo wysokie 2-dzielne z nadślemieniem 4-kwaterowe zamknięte półkoliście, w klatce skrzydła wschodniego górne okno – oculus. W sklepach parteru okna nowe witrynowe. W połaci dachu poddasza – bardzo małe okienka lufcików

Rzut, bryła i elewacje:

Rzut. Na rzucie wieloboku układ jednopodwórzowy bez oficyny tylnej z przejezdną bramą na osi. Układ wewnątrz: część frontowa – dwutraktowa, oficyna zachodnia – jednotraktowa, skrzydło wschodnie – dwutraktowe. Trzy klatki schodowe: 1 główna klatka łączy mieszkania w korpusie od ulicy, 2 klatki boczne łączą piętra i poddasze oficyny zachodniej i skrzydła wschodniego.

Bryła. Wysokość do kalenicy korpusu około 18,5 m, do kalenicy oficyny zachodniej około 23m. Część frontowa i tylna od podwórza posiadają po 4 kondygnacje nadziemne. Od I do III piętra powtarzalny układ pomieszczeń. Oficyna zachodnia ma 5 kondygnacji nadziemnych zaś skrzydło wschodnie – 4 kondygnacje nadziemne; na piętrach obu powtarzalny układ pomieszczeń. Budynek jest podpiwniczony oraz posiada nieużytkowane poddasze. Dachy pulpitowe. Bryła urozmaicona od północy zachodnim ryzalitem skrzydła wschodniego.

Wkładkę założył (imię, nazwisko, data)
Antoni Jacek Koseski 2013-08-07

Elewacja frontowa. 11-osiowa, w parterze o jedną oś na lewo od osi symetrii przejazd bramny. Po obu stronach bramy witryny i wejścia do lokali usługowych (m.in. do optyka). Parter tynkowany na biało ozdobiony boniami. Fasada posiada okna wtórne z PCV, 2-dzielne 4-kwaterowe i 2-dzielne 3-kwaterowe z nadświetleniami, na III piętrze występują 2-dzielne 3-kwaterowe z nadświetleniami zamknięte półkoliście w ilości czterech. W elewacji występują 3 metalowe ażurowe balkony: na I piętrze – w 3-iej osi od lewej, w 4-iej osi od prawej i na II piętrze – w 5-iej i 6-iej osi od lewej. Fasadę uplastyczniają 3 ryzality pozorne: w 1-iej osi od lewej, 5-iej i 6-iej osi od lewej i 2-iej osi od prawej. Lico fasady w partii pięter ma skute tynki – widoczny mur ceglany, wokół okien widoczne plamy tynków wtórnych. Fasadę wieńczy zdwojony gzyms koronujący. W połaci dachu w lewym skraju – 2 facjatki, także małe lufciki.

Elewacja narożnika: 1-osiowa. W parterze szerokie drzwi do pustostanu dawnego baru. Okna pięter jak w fasadzie, na II piętrze metalowy ażurowy balkon, elewację wieńczy podwójny gzyms koronujący.

Elewacja wschodnia (skrzydła od ul.Żelaznej): 8-osiowa. W parterze drzwi i witryny pustostanów sklepów, z prawej jubiler; lico parteru, podobnie jak fasady i narożnika tynkowane na biało, ozdobione boniami. Okna elewacji – jak w fasadzie. W osi 2-iej od prawej – od I do III piętra są metalowe ażurowe balkony o powtarzalnej formie. Elewację wzbogacają 2 ryzality pozorne: w 2-iej osi od lewej i w skrajnej od prawej; elewację wieńczy zdwojony gzyms koronujący.

Elewacje podwórzowe: elewacja północna korpusu: 6-osiowa. W 3-iej osi od lewej (w parterze) – przełot bramny z jedynym odbojem (z lewej). W 2-iej osi od lewej pozorny ryzalit klatki schodowej, posiada jedyne w tej elewacji 2 okna zamknięte półkoliście. Elewację wieńczy gzyms koronujący.

Elewacja wschodnia oficyny zachodniej: 5-osiowa, w 1-iej osi od lewej 1-osiowa wnęka z drzwiami (nad nimi lampa) i oknami klatki schodowej. Występuje jedyny balkon na II piętrze w 2-iej osi od prawej. Elewację wieńczy gzyms koronujący.

Elewacja zachodnia ryzalitu skrzydła wschodniego: 1-osiowa z jedynym oknem na I piętrze.

Elewacja południowa zachodniego ryzalitu skrzydła wschodniego: 1-osiowa, w tynkowanym parterze wtórne drzwi, okna szerokie 3-dzielne z nadświetleniami.

Elewacja zachodnia skrzydła wschodniego: 4-osiowa, w 2-iej osi od prawej ryzalit pozorny klatki schodowej z wejściem w parterze (nad drzwiami lampa), w 1-iej osi od prawej wnęka 1-osiowa z drzwiami gospodarczymi w parterze. Elewację wieńczy zdwojony gzyms koronujący.

Elewacje północne: skrzydła wschodniego z 1 oknem na III piętrze i oficyny zachodniej – ślepa.

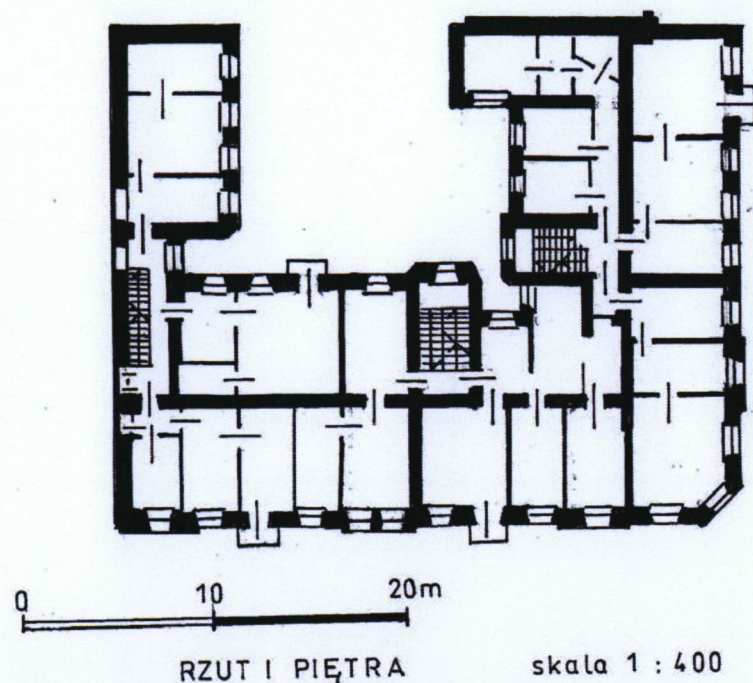
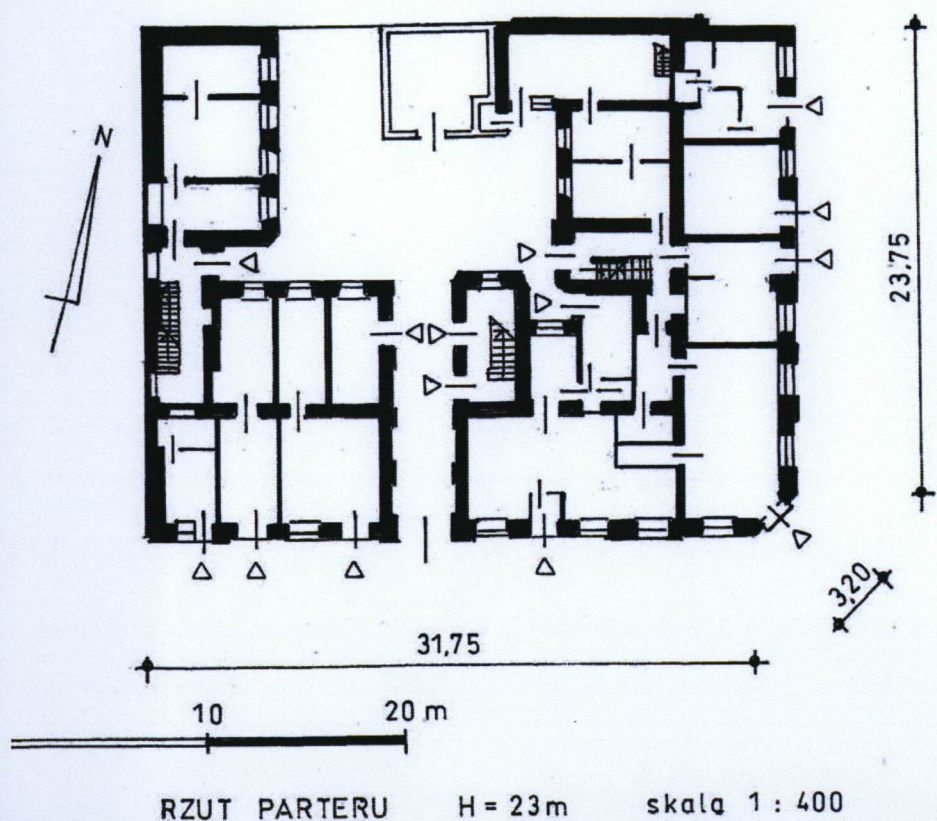
Instalacje: elektryczna, wodno-kanalizacyjna, gazowa, C.O., grawitacyjna, telefoniczna, odgromowa.

Wystrój. Kamienica zachowała relikty bogatego wystroju, i tak: oryginalne piece kaflowe koloru białego, w tym ozdobny piec z ornamentowanym szczytem (por. zał. 6 str. 2). Piec posiada typowy trzon z oryginalnymi drzwiczkami do paleniska, zwieńczony jest szczytem o niższej opisanej formie: nad gzymsem fryz z reliefem (zatartym) o motywach liści i owoców, w narożach głowy barana, powyżej potrójny profilowany gzyms, całość wieńczy (w części szerszej) półkolista koncha stylizowana na muszlę, z kwiatem w środku; ponad muszlą niewielkie koło nad którym ornament w formie fali, po bokach leżące ślimacznice; flankują ją spływy o profilu półkola, nad narożnikiem ścian – figura elfa (?). Ponadto zachowały się oryginalne: parapety okien, mosiężny dzwonek kręcony do drzwi, skrzynka na listy w drzwiach mieszkania.

WKŁADKA DO KARTY EWIDENCYJNEJ ZABYTKÓW ARCHITEKTURY I BUDOWNICTWA ZAŁĄCZNIK NR 2

1.Miejscowość WARSZAWA	5.Obiekt (nazwa jak w karcie)	6.Zawartość wkładki (nazwa materiału uzupełniającego)
2.Dzielnica. WOLA	KAMIENICA JÓZEFA BAKIELA	RZUTY PARTERU i I PIĘTRA 1:400 – 2006 r.
3.Powiat WARSZAWSKI	ul.Chmielna 126	FOTOGRAFIA: CHMIELNA 126-STAN Z 1938 r.
4.Województwo MAZOWIECKIE		FASADA I JEJ DETALE – fotografie 2013 r.

1-rzut parteru (inwentaryzacja wykonana przez Biuro Projektów Inwestycji inż.arch. Marek Bieliński w 2006 r.) skala oryginału 1:100 pomniejszona mechanicznie do skali 1:400
 2-rzut I piętra (inwentaryzacja wykonana przez Biuro Projektów Inwestycji inż.arch. Marek Bieliński w 2006 r.) skala oryginału 1:100 pomniejszona mechanicznie do skali 1:400



ul.Chmielna 126,
 fot. 1938 r. - fasada

Wkładkę założył (imię, nazwisko, data)
 Antoni Jacek Koseski 2013-08-07

Fasada: 1-widok ogólny; 2-parter, brama; 3-parter, witryna i drzwi do optyka; 4-balkon na I piętrze; 5-balkon na I piętrze; 6-balkon na II piętrze

1



2



3



4



5



6



WKŁADKA DO KARTY EWIDENCYJNEJ ZABYTKÓW ARCHITEKTURY I BUDOWNICTWA ZAŁĄCZNIK NR 3

1.Miejscowość WARSZAWA 2.Dzielnica. WOLA 3.Powiat WARSZAWSKI 4.Województwo MAZOWIECKIE	5.Obiekt (nazwa jak w karcie) KAMIENICA JÓZEFA BAKIELA ul.Chmielna 126	6.Zawartość wkładki (nazwa materiału uzupełniającego) FASADA-DETAL, PRZEJAZD BRAMNY-DETALE, ELEWACJA WSCHODNIA-DETALE – fotografie 2013 r.
-------------------------------------------------------------------------------------------------	----------------------------------------------------------------------------------	------------------------------------------------------------------------------------------------------------------------------------------------------

7-fasada, fragment gzymsu; przejazd bramny: 8-widok od bramy; 9-widok od podwórka; 10-odbój (jedyne) przy prawej ścianie, od podwórka; 11-drzwi do schowka w lewej ścianie; 12-drzwi do klatki głównej

7



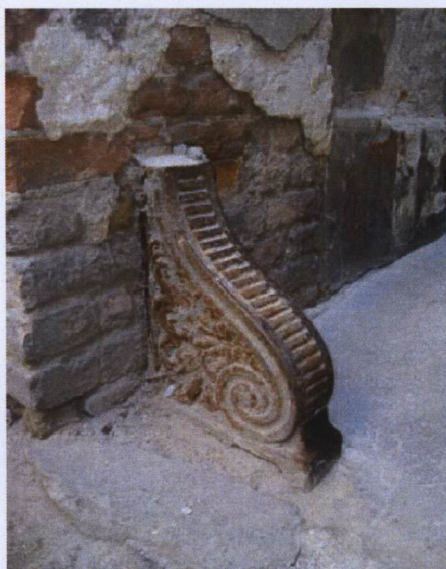
8



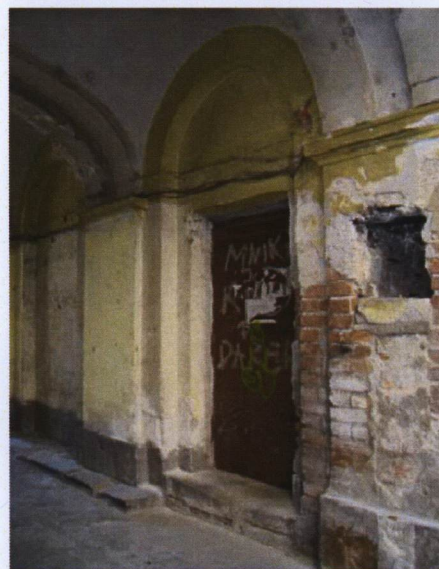
9



10



11



12



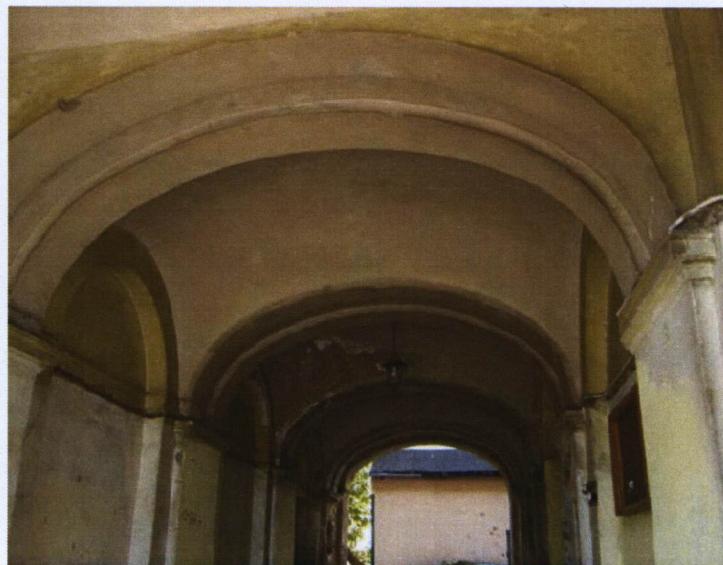
Wkładkę założył (imię, nazwisko, data)
Antoni Jacek Koseski 2013-08-07

Przejazd bramny: 13-drzwi gospodarcze w prawej ścianie przejazdu; 14-sklepienie. narożnego lokalu (pustostan); 18-balkony od I do III piętra

13



14



Elewacja wschodnia (od ul.Żelaznej): 15-widok ogólny; 16-balkon narożny; 17-parter, witryny narożnego lokalu

15



16



17



18



WKŁADKA DO KARTY EWIDENCYJNEJ ZABYTKÓW ARCHITEKTURY I BUDOWNICTWA ZAŁĄCZNIK NR 4

1.Miejscowość WARSZAWA	5.Obiekt (nazwa jak w karcie)	6.Zawartość wkładki (nazwa materiału uzupełniającego)
2.Dzielnica. WOLA	KAMIENICA JÓZEFA BAKIELA	ELEWACJA WSCHODNIA-DETAL, ELEWACJE
3.Powiat WARSZAWSKI	ul.Chmielna 126	PODWÓRZOWE – fotografie 2013 r.
4.Województwo MAZOWIECKIE		

19-elewacja wschodnia, fragment ryzalitu i gzymsu.

Elewacje podwórzowe: elewacja północna z bramą: 20-część lewa dolna; 21-część lewa górna; 22-część prawa dolna; 23-część

prawa górna; 24-oryginalne okno z uchylnym lufcikiem na III piętrze

19



20



21



22



24



Wkładkę założył (imię, nazwisko, data)
Antoni Jacek Koseski 2013-08-07

23



Elewacja oficyny zachodniej: 25-część dolna; 26-część górna; 27-balkon na II piętrze;
Elewacja oficyny wschodniej: 30-elewacja zachodnia ryzalitu oficyny wschodniej

elewacja południowa wnętrza oficyny zachodniej: 28-część dolna; 29-część górna.

25



26



27



28



29



30



WKŁADKA DO KARTY EWIDENCYJNEJ ZABYTKÓW ARCHITEKTURY I BUDOWNICTWA ZAŁĄCZNIK NR 5

1.Miejscowość WARSZAWA	5.Obiekt (nazwa jak w karcie)	6.Zawartość wkładki (nazwa materiału uzupełniającego)
2.Dzielnica. WOLA	KAMIENICA JÓZEFA BAKIELA	ELEWACJE PODWÓRZOWE, ELEWACJE PÓŁNOCNE
3.Powiat WARSZAWSKI	ul. Chmielna 126	OFICYN, KLATKA GŁÓWNA-PARTER, POSADZKA –
4.Województwo MAZOWIECKIE		- fotografie 2013 r.

Elewacja oficyny wschodniej: elewacja południowa ryzalitu: 31-część dolna; 32-część górna; oświetleniowa nad drzwiami do klatki; 36-oculus klatki schodowej

elewacja oficyny wschodniej: 33-część lewa dolna; 34-część lewa górna; 35-lampa

31



32



33



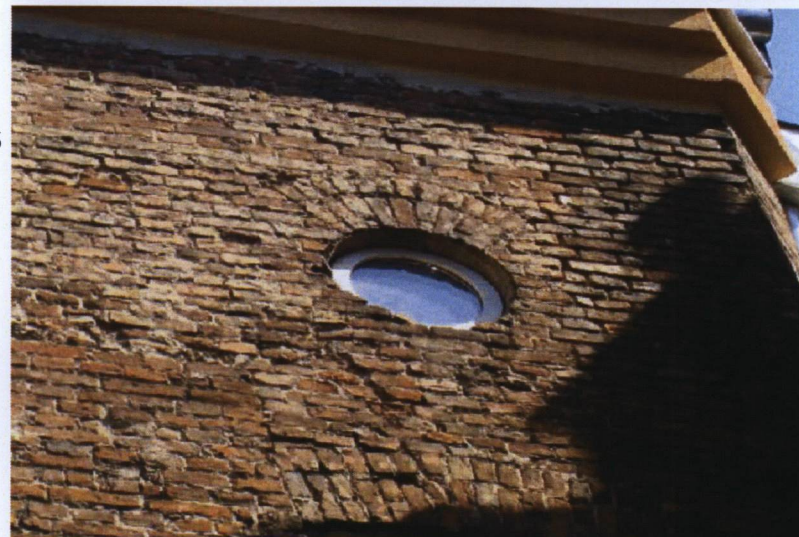
34



35



36



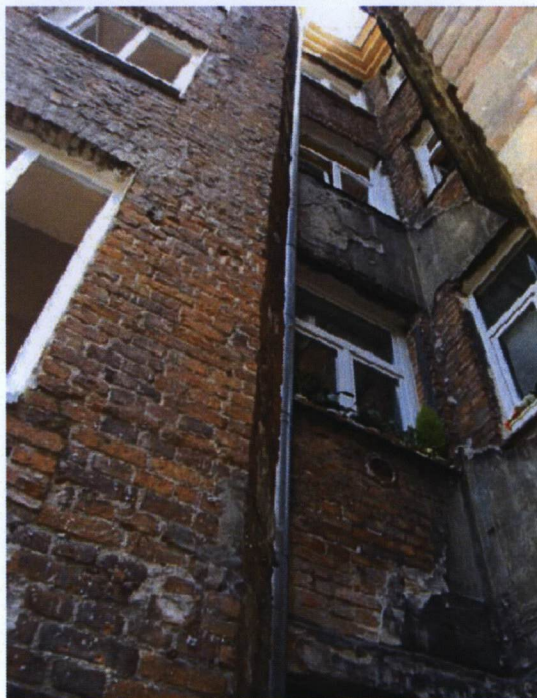
Wkładkę założył (imię, nazwisko, data)
Antoni Jacek Koseski 2013- 08-07

Elewacja oficyny wschodniej: wnęka oficyny: 37-część dolna; 38-część górna; 39-elewacja północna oficyny wschodniej (z jednym oknem); 40-elewacja północna ślepa oficyny zachodniej; 41-podwórko; 42-klatka główna, fragment oryginalnej posadzki na parterze

37



38



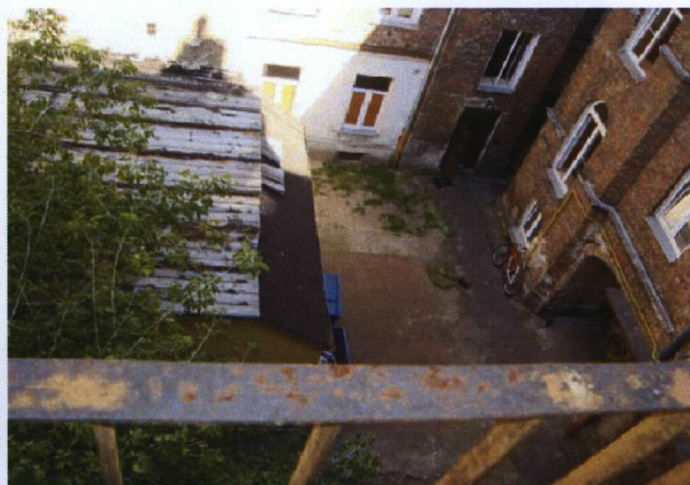
39



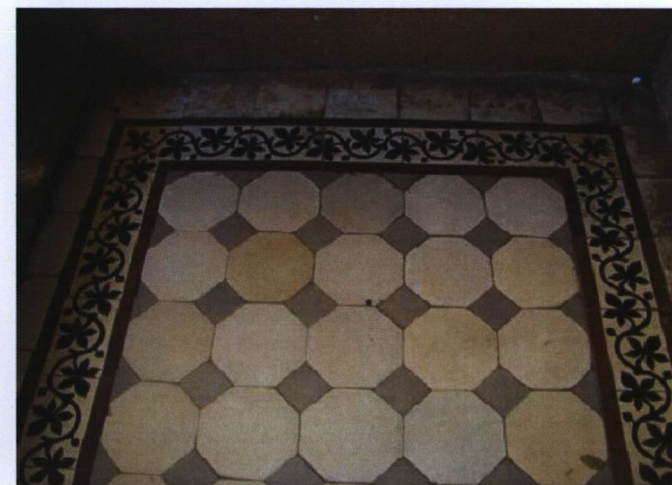
40



41



42

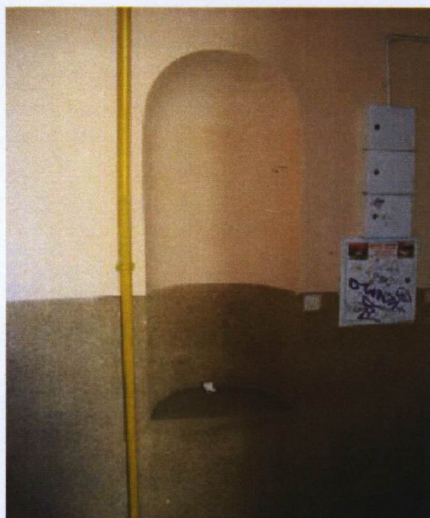


WKŁADKA DO KARTY EWIDENCYJNEJ ZABYTKÓW ARCHITEKTURY I BUDOWNICTWA ZAŁĄCZNIK NR 6

1.Miejscowość WARSZAWA	5.Obiekt (nazwa jak w karcie)	6.Zawartość wkładki (nazwa materiału uzupełniającego)
2.Dzielnica. WOLA	KAMIENICA JÓZEFA BAKIELA	KLATKA GŁÓWNA:DETALE, MIESZKANIE 4-
3.Powiat WARSZAWSKI	ul.Chmielna 126	-WNĘTRZA – fotografie 2013 r.
4.Województwo MAZOWIECKIE		

Klatka główna: 43-nisza w ścianie parteru; bieg schodów i balustrada od parteru: 44-część dolna; 45-część górna; 46-biegi schodów i balustrada, widok z półpiętra; II piętro, mieszkanie nr 4: 47-oryginalne drzwi do pierwszego pokoju; 48-oryginalna klamka od drzwi

43



44



45



46



47



48



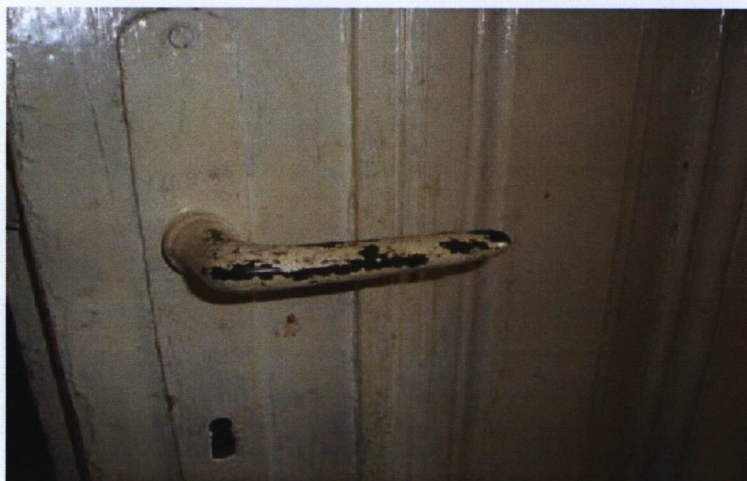
Wkładkę założył (imię, nazwisko, data)
Antoni Jacek Koseski 2013-08-07

II piętro, mieszkanie nr 4: 49-oryginalne drzwi do drugiego pokoju; 50-oryginalna klamka od w/w drzwi; 51-okno w trzecim pokoju; 52-oryginalna podłoga w w/w pokoju; oryginalny piec kaflowy: 53-część dolna; 54-część górna

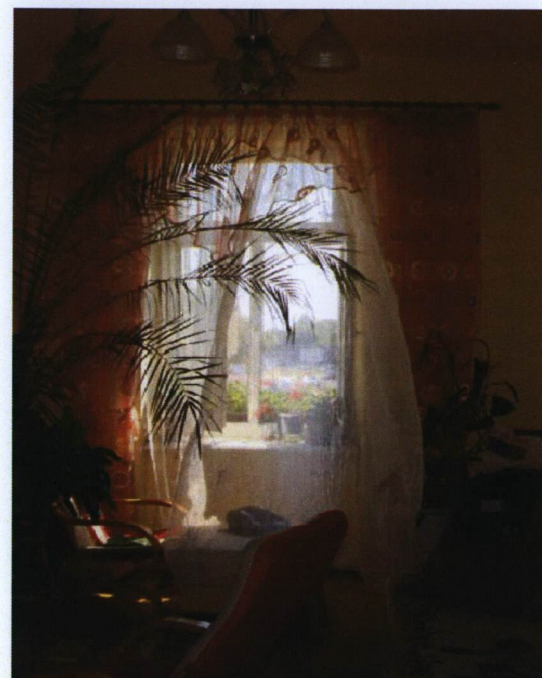
49



50



51



52



53



54



1WKŁADKA DO KARTY EWIDENCYJNEJ ZABYTKÓW ARCHITEKTURY I BUDOWNICTWA ZAŁĄCZNIK NR 7

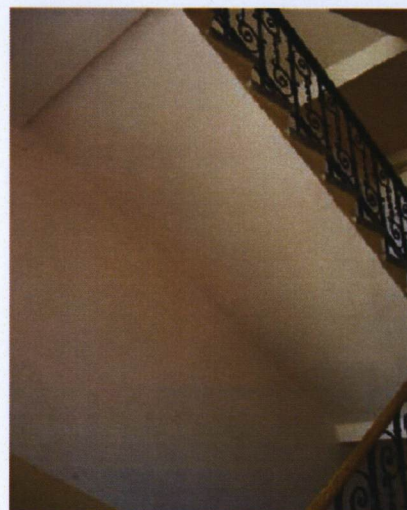
1.Miejscowość WARSZAWA	5.Obiekt (nazwa jak w karcie)	6.Zawartość wkładki (nazwa materiału uzupełniającego)
2.Dzielnica. WOLA	KAMIENICA JÓZEFA BAKIELA	KLATKA GŁÓWNA:DETALE, MIESZKANIE 4-DETAL,
3.Powiat WARSZAWSKI	ul.Chmielna 126	MIESZKANIE 6-DETALE – fotografie 2013 r.
4.Województwo MAZOWIECKIE		

II piętro, mieszkanie nr 4: 55-drzwiczki do pieca kaflowego; 56-strop biegu schodów, widok z I piętra; 57-oryginalny parapet okna n 1½ piętrze; 58-okno na 2½ piętrze na klatce schodowej; III piętro, mieszkanie nr 6: 59-oryginalne drzwi do mieszkania; 60-oryginalna klamka drzwi od zewnątrz

55



56



57



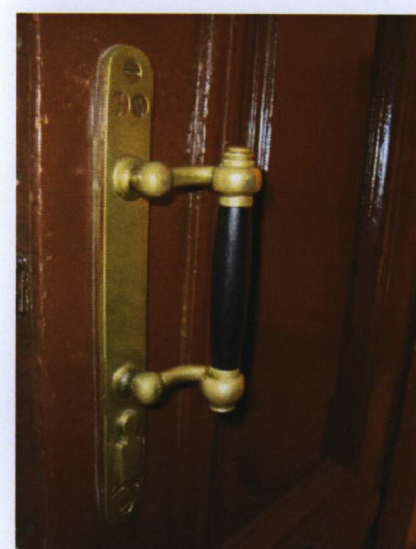
58



59



60



Wkładkę założył (imię, nazwisko, data)
Antoni Jacek Koseski 2013-08-07

III piętro, mieszkania nr 6: 61-oryginalne drzwi do mieszkania, fragment z klamką od wewnątrz; 62-oryginalne drzwi w przedpokoju z widoczną częścią nadświetla; 63-oryginalne drzwi do pokoju; 64-oryginalna klamka od w/w drzwi; 65-fragment oryginalnej podłogi w pokoju; 66-oryginalny piec kaflowy w pokoju

61



62



63



64



65



66



WKŁADKA DO KARTY EWIDENCYJNEJ ZABYTKÓW ARCHITEKTURY I BUDOWNICTWA ZAŁĄCZNIK NR 8

1.Miejscowość WARSZAWA	5.Obiekt (nazwa jak w karcie)	6.Zawartość wkładki (nazwa materiału uzupełniającego)
2.Dzielnica. WOLA	KAMIENICA JÓZEFA BAKIELA	KLATKA GŁÓWNA: DETALE, MIESZKANIE 6-
3.Powiat WARSZAWSKI	ul.Chmielna 126	-WNĘTRZA; KLATKA WSCHODNIA:WEJŚCIE,
4.Województwo MAZOWIECKIE		DETALE, PUSTOSTAN NA PARTERZE-WNĘTRZA-
		-fotografie 2013 r.

III piętro, mieszkanie nr 6: 67-okna w pokoju; 68-oryginalny parapet okna w pokoju; 69-posadzka podestu klatki na 3½ piętrze; 70-ostatnia kondygnacja; 71-drzwi wejściowe na klatkę oficyny wschodniej; 72-partier klatki

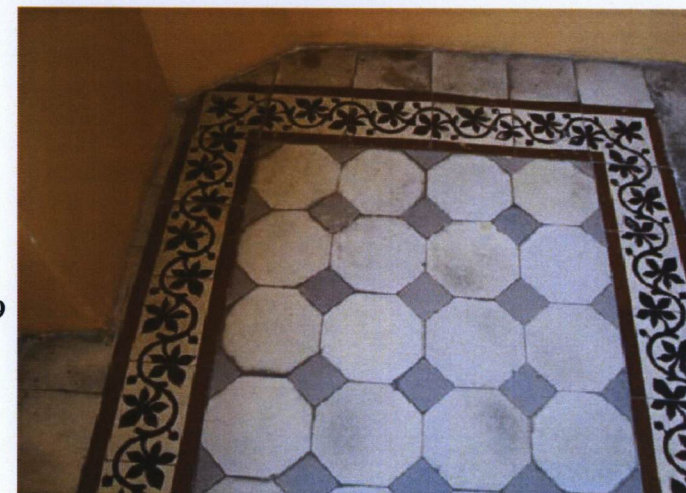
67



68



69



70



71



72



Wkładkę założył (imię, nazwisko, data)
Antoni Jacek Koseski 2013-08-07

Oficina wschodnia, klatka schodowa: 73-oryginalna posadzka parteru; 74-fragment początku biegu schodów i balustrady od parteru; parter, pustostan z wejściami od klatki i od podwórza: 75-okno w trzecim pokoju i wewnątrz; 76-amfilada otworów drzwiowych trzech pokoi; 77-drzwi do łazienki; 78-widok z półpiętra na biegi schodów i balustradę

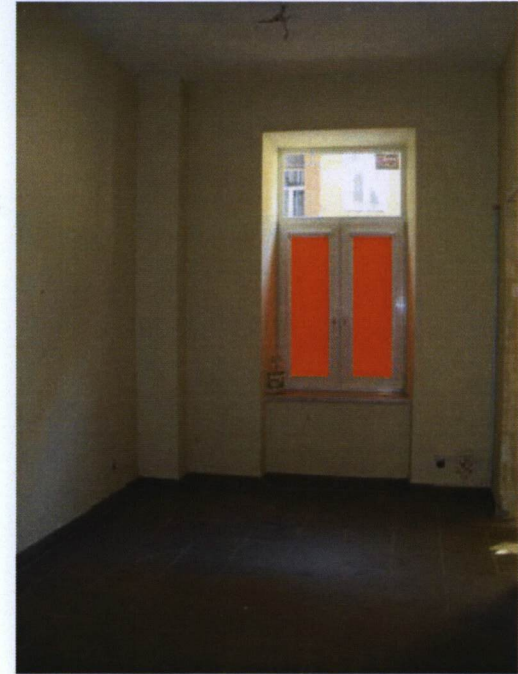
73



74



75



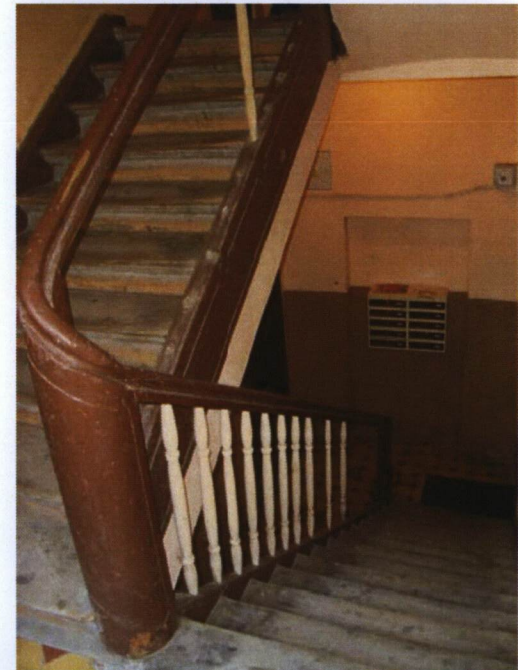
76



77



78



WKŁADKA DO KARTY EWIDENCYJNEJ ZABYTKÓW ARCHITEKTURY I BUDOWNICTWA ZAŁĄCZNIK NR 9

1.Miejscowość WARSZAWA	5.Obiekt (nazwa jak w karcie)	6.Zawartość wkładki (nazwa materiału uzupełniającego)
2.Dzielnica. WOLA	KAMIENICA JÓZEFA BAKIELA	KLATKA WSCHODNIA:DETAL, PUSTOSTAN 25-
3.Powiat WARSZAWSKI	ul.Chmielna 126	-WNĘTRZA – fotografie 2013 r.
4.Województwo MAZOWIECKIE		

Oficyna wschodnia, klatka schodowa: 79-fragment stropu biegu schodów od I piętra; I piętro, pustostan nr 25: 80-drzwi wejściowe; 81-oryginalna klamka od w/w drzwi; 82-kuchnia, strop odcinkowy; 83-okno w kuchni; 84-oryginalny piec kaflowy w pierwszym pokoju

79



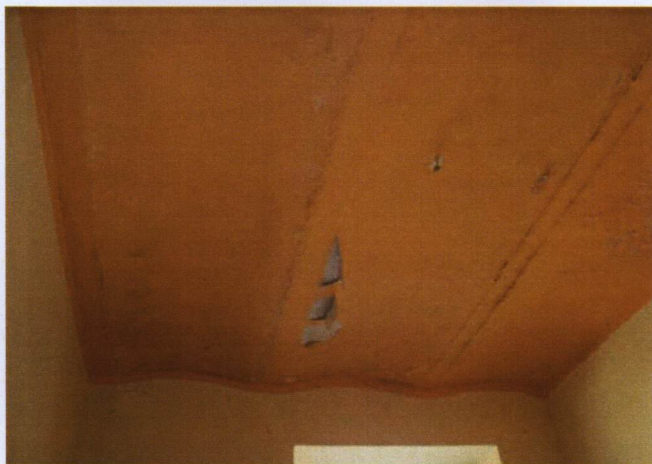
80



81



82



83



84



Wkładkę założył (imię, nazwisko, data)
Antoni Jacek Koseski 2013-08-07

Oficyna wschodnia, klatka schodowa: I piętro, mieszkanie nr 25: 85-oryginalna podłoga w pierwszym pokoju; balkonowe; 88-oryginalna klamka – gałka od drzwi; 89-oryginalny piec; 90-oryginalny parapet okna

pokój drugi: 86-oryginalne drzwi od strony pokoju; 87-okno i drzwi

85



86



87



88



89



90



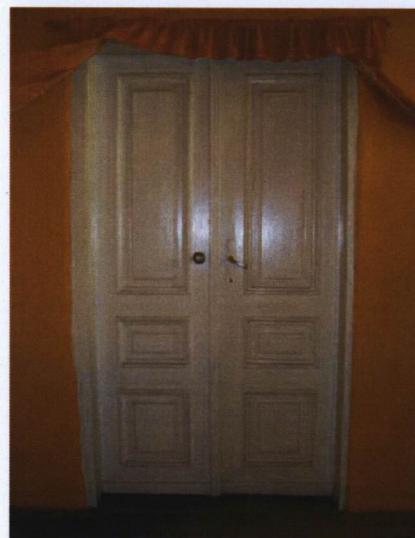
1.Miejscowość WARSZAWA 2.Dzielnica. WOLA 3.Powiat WARSZAWSKI 4.Województwo MAZOWIECKIE	5.Obiekt (nazwa jak w karcie) KAMIENICA JÓZEFA BAKIELA ul.Chmielna 126	6.Zawartość wkładki (nazwa materiału uzupełniającego) KLATKA WSCHODNIA: DETALE, PUSTOSTAN 25- -WNĘTRZA, MIESZKANIA 27 i 30 – DRZWI; KLATKA ZACHODNIA-DETALE – fotografie 2013 r.
-------------------------------------------------------------------------------------------------	----------------------------------------------------------------------------------	-----------------------------------------------------------------------------------------------------------------------------------------------------------------------------------------------

Oficyna wschodnia, I piętro, mieszkanie nr 25: 91-oryginalne drzwi do pierwszego pokoju; 92-oryginalne drzwi do drugiego pokoju (od strony pierwszego); 93- II piętro, drzwi do mieszkania 27; 94-bieg schodów i balustrada z III piętra; 95-zakole balustrady z 3½ piętra; 96-oculus klatki schodowej na 3½ piętra

91



92



93



94



95



96



Wkładkę założył (imię, nazwisko, data)
Antoni Jacek Koseski 2013-08-07

Oficyna wschodnia: 97-III piętro, mieszkanie nr 30, oryginalna skrzynka na listy; 98-widok z III piętra na strop biegu schodów i strop odcinkowy poddasza; 99-strop odcinkowy poddasza; 100-ostatnia kondygnacja klatki. Klatka oficyny zachodniej: 101-drzwi wejściowe na klatkę; 102-parter, fragment posadzki

97



98



99



100



101



102



1.Miejscowość WARSZAWA	5.Obiekt (nazwa jak w karcie)	6.Zawartość wkładki (nazwa materiału uzupełniającego)
2.Dzielnica. WOLA	KAMIENICA JÓZEFA BAKIELA	KLATKA ZACHODNIA: DETALE, PUSTOSTAN 10-
3.Powiat WARSZAWSKI	ul.Chmielna 126	-WNĘTRZA, MIESZKANIE 3-DRZWI, PUSTOSTAN 13-
4.Województwo MAZOWIECKIE		-WNĘTRZA – fotografie 2013 r.

Klatka oficyny zachodniej: parter, pustostan nr 10: 103-okno w pierwszym pokoju; 104-okno w drugim pokoju; 105-otwory drzwiowe między pomieszczeniami; 106-początek biegu schodów i balustrady; 107-widok z I piętra: podest, balustrada, bieg schodów oraz strop biegu schodów; 108-I piętro, oryginalny podest i korytarz

103



104



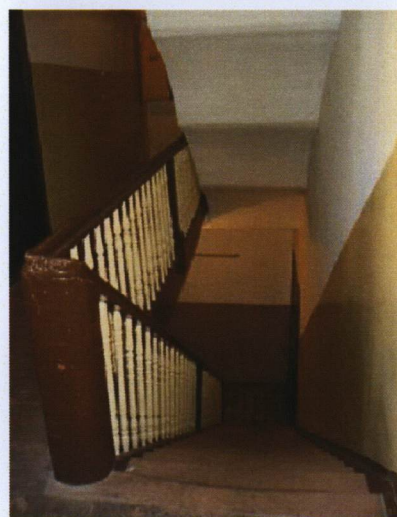
105



106



107



108



Wkładkę założył (imię, nazwisko, data)
Antoni Jacek Koseski 2013-08-07

Klatka oficyny zachodniej: 109-II piętro, oryginalne drzwi do mieszkania nr 3; 110-fragment framugi z oryginalnym numerem mieszkania; 111-fragment oryginalnego dzwonka do drzwi; III piętro, pustostan nr 13: 112-oryginalny parapet okna w drugim pokoju; 113-pokój drugi, drzwi balkonowe i okno; 114-okno w kuchni

109



110



111



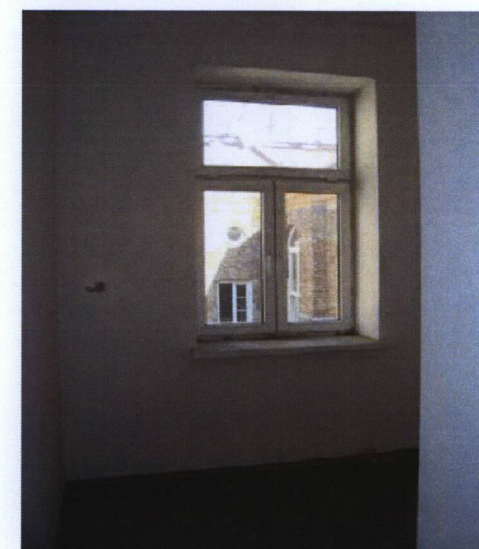
112



113



114



1.Miejscowość WARSZAWA 2.Dzielnica. WOLA 3.Powiat WARSZAWSKI 4.Województwo MAZOWIECKIE	5.Obiekt (nazwa jak w karcie) KAMIENICA JÓZEFA BAKIELA ul.Chmielna 126	6.Zawartość wkładki (nazwa materiału uzupełniającego) KLATKA ZACHODNIA:DETALE, PUSTOSTAN NA IV PIĘTRZE – WNĘTRZE. WNĘTRZA PUSTOSTANÓW SKLEPÓW NA PARTERZE – fotografie 2013 r.
-------------------------------------------------------------------------------------------------	----------------------------------------------------------------------------------	---------------------------------------------------------------------------------------------------------------------------------------------------------------------------------------

Klatka oficyny zachodniej: 115-III piętro, oryginalne drzwi do schowka; 116-II piętro, stropy biegu schodów; 117-bieg schodów i balustrada; IV piętro, pustostan jednoizbowy;
118-fragment wnętrza z oknem; 119-okno prawe i widoczny fragment belki stropu; 120-fragment oryginalnej podłogi

115



116



117



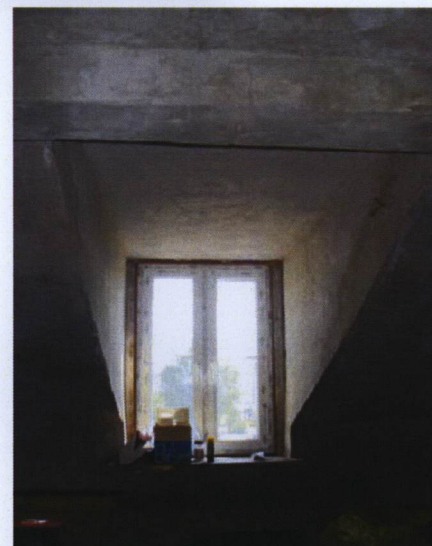
120



118



119



Wkładkę założył (imię, nazwisko, data)
Antoni Jacek Koseski 2013-08-07

Klatka oficyny zachodniej: 121-widok z IV piętra: bieg schodów, balustrada i drzwi ostatniej kondygnacji oraz strop odcinkowy; 122-strop odcinkowy ostatniej kondygnacji. Wnętrza trzech pustostanów lokali usługowych w trakcie parteru od ul.Żelaznej: lokal narożny dawnego baru kebab: 123-mozaiki ściany; 124-fragment stropu

121



122



123



124



1.Miejscowość WARSZAWA 2.Dzielnica. WOLA 3.Powiat WARSZAWSKI 4.Województwo MAZOWIECKIE	5.Obiekt (nazwa jak w karcie) KAMIENICA JÓZEFA BAKIELA ul.Chmielna 126	6.Zawartość wkładki (nazwa materiału uzupełniającego) WNĘTRZA PUSTOSTANÓW SKLEPÓW NA PARTERZE – fotografie 2013 r.
-------------------------------------------------------------------------------------------------	----------------------------------------------------------------------------------	------------------------------------------------------------------------------------------------------------------------------

125-parter, pustostan dawnego baru kebab, okna; 126-okno; 127-przymierzalnie

125



126



127



Wkładkę założył (imię, nazwisko, data)
Antoni Jacek Koseski 2013-08-07

Parter, pustostany: 128-dawny sklep odzieżowo-pasmanteryjny, belka nośna stropu; 129-pustostan innego sklepu, fragment stropu odcinkowego.

128



129

