

1. Obiekt

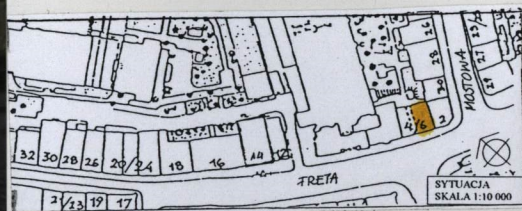
KAMIENICA

2. Czas powstania

**1659;1846-48
rekonstr. 1951-1954**

3. Miejscowość

WARSZAWA



4. Adres

FRETA 4

nr hipoteczny

lub. ewid. gruntów

5. Przynależność administracyjna

województwo **mazowieckie**

gmina

6. Poprzednie nazwy miejscowości

7. Przynależność administracyjna
przed 1 VI 1975

województwo **warszawskie**

powiat

8. Właściciel i jego adres

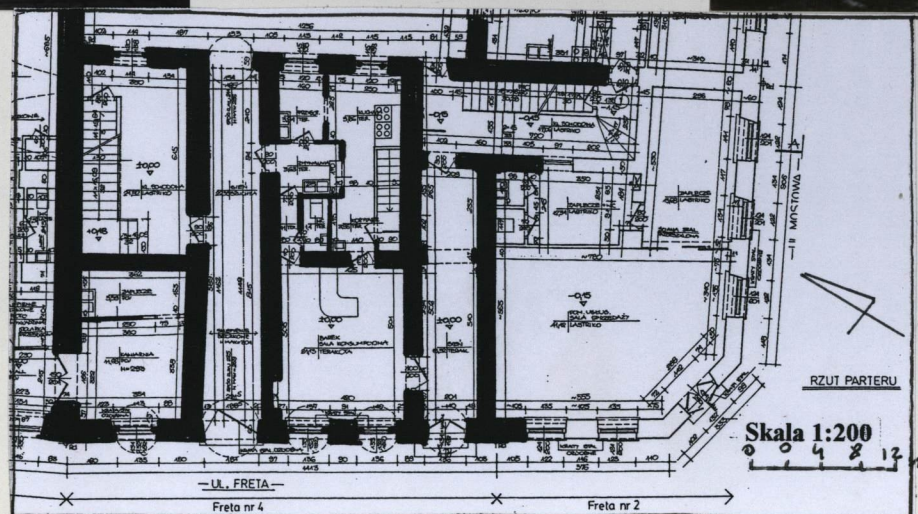
**Gmina Centrum Dzielnica
Warszawa-Śródmieście,
ul.. Nowogrodzka 43**

9. Użytkownik i jego adres

**Zarząd Domów Komunalnych
Warszawa -Śródmieście,
Warszawa, ul. Szwoleżerów 5**

10. Rejestr zabytków

Nr147..... data **lipiec 1965**



Okolo roku **1659** na przedmiotowej parceli wystawiono dwa osobne domy murowane, później zniszczone przez pożar.

Przed rokiem **1743** wzniesiono w tym miejscu dwie nowe kamienice trzytraktowe, zapewne dwupiętrowe i trójosiowe, należące do Józefa Wielądki i Waleriana Stroska (do **1770** r.); w roku **1784** – do Lewickiego i Rutkowskiego. W latach **1846 -1848** . kamienice zostały połączone i gruntownie przebudowane dla rodziny urzędniczej Kamili i Jana Skibiczewskich, według projektu Ludwika Adolfa Szmideckiego. Domy otrzymały wówczas wspólną fasadę – trzypiętrową i sześćosiową, z półkoliście zamkniętymi otworami przyziemia (brama i witryny) i oknami drugiej i trzeciej kondygnacji ozdobionymi odcinkami gzymsu. W roku **1944** kamienica została zburzona.

Odbudowano ją w latach **1951-54** według projektu arch. Marii Dębskiej-Smogarzewskiej.

Kamienica została wówczas obniżona o jedno piętro i skrócona o jedną oś od północy; w elewacji dodano nowo projektowany kamienny portal, nie odtworzono natomiast prostych nadokienników na drugim piętrze.

Określenie stylu: nawiązanie do form późnego klasycyzmu.

Sytuacja: budynek wzniesiony na prostokątnej parceli, usytuowany w zwartej zabudowie wschodniej pierzei ulicy, funkcjonalnie połączony z kamienicami przy ulicy Freta nr 2 i Mostowej nr 30.

Materiał, konstrukcja: ściany nośne i zewnętrzne murowane z cegły ceramicznej; tynki cementowo-wapienne malowane, obramienie portalu z piaskowca, ściany działowe z cegły ceramicznej 6,5 cm; stropy ognioodporne, na parterze sklepienie kolebkowe; klatki schodowe żelbetowe wylewane, schody z lastriko, balustrada stalowa; więźba dachowa drewniana płatwiowo-kleszczowa, dach kryty dachówką ceramiczną; obróbki blacharskie z blachy ocynkowanej. Stolarka okienna drewniana, okna skrzynkowe, drzwi drewniane pełne, płycinowe.

Rzut: budynek wzniesiony na rzucie prostokąta zbliżonego do kwadratu, dwutraktowy, z dwiema sieniami przechodnimi, z których północna zamknięta sklepieniem kolebkowym, południowa – płaskim stropem; dwie klatki schodowe w trakcie tylnym, północna wspólna z budynkiem przy ulicy Freta nr 6; południowa – z budynkami przy Freta 2 i Mostowej 30; parter całkowicie zajęty przez lokale usługowe, na pozostałych kondygnacjach mieszkania.

Bryła: budynek trójkondygnacyjny, podpiwniczony, dach dwuspadowy, z facjatką w połaci wschodniej (od podwórza); poddasze częściowo mieszkalne.

Fasada: trójkondygnacyjna, 6-osiowa, niski cokół oblicowany piaskowcem; w parterze otwory zamknięte półkoliście, ujęte wąskimi opaskami; w drugiej osi od północy portal zamknięty łukiem koszowym, w obramieniu z kamiennych kłinców, z ozdobnym kluczem; otwór sieni od południa w prostej, lekko oprofilowanej opasce tynkowej. Fasada podzielona poziomo: gzymsem kordonowym pierwszej kondygnacji i podokiennym kondygnacji drugiej; w zwieńczeniu - szeroki pas belkowania, fryz z kimationem jońskim i gzyms wieńczący wsparty na kroksztynach dekorowanych liśćmi akantu, rozdzielonych rozetami. Otwory w kondygnacjach II-III prostokątne, w kondygnacji II wyższe, w szerokich oprofilowanych opaskach; nad oknami II kondygnacji odcinki gzymsu nadokiennego; pod oknami kondygnacji III – gzymsy parapetowe, okna wszystkie dwuskrzydłowe, sześciokwaterowe.

Elewacja tylna: trójkondygnacyjna, 5-osiowa, ponad I kondygnacją zamknięta gzymsem kordonowym, pod oknami kondygnacji II – gzyms podokienny; elewacja zamknięta szerokim pasem belkowania i profilowanym gzymsem wieńczącym. Otwory wszystkie prostokątne w kondygnacji II wyższe, w kondygnacjach II-III w szerokich oprofilowanych opaskach; nad oknami kondygnacji II odcinki gzymsu nadokiennego; pod oknami kondygnacji III – gzymsy parapetowe. W połaci dachu facjatka zamknięta daszkiem dwuspadowym, z trójkątnym naczółkiem.

Instalacje: elektryczna, gazowa, zimnej wody, c.o., kanalizacyjna, telefoniczna, domofonowa.

14. Kubatura	15. Powierzchnia użytkowa	16. Przeznaczenie pierwotne	17. Użytkowanie obecne
1980 m ³	360 m ²	mieszkalne	mieszkalno-użytkowe
18. Prace budowlane i konserwatorskie, ich przebieg i dokumentacja (po 1945 r.)		19. Stan zachowania (fundamenty, ściany zewnętrzne, ściany wewnętrzne, sklepienia, stropy, konstrukcje dachowe, pokrycie dachu, wyposażenie i instalacje) <p>Tynki fasady brudne, poprzecierane, z licznymi drobnymi pęknięciami, duże zygzakowate pęknięcie w pobliżu kamiennego portalu. Na elewacji tylnej partia przyziemia silnie zniszczona, z zawilgoceniami, zielonymi plamami i rozległymi ubytkami tynku. Stolarka okienna zniszczona.</p>	
20. Najpilniejsze postulaty konserwatorskie			
Wymiana stolarki okiennej. Osuszenie ścian i założenie izolacji. Remont konserwatorski elewacji.			

21. Akta archiwalne i źródła ikonograficzne (rodzaj, numer i miejsce przechowywania)

Archiwum Akt i Planów Urzędu Wojewódzkiego Województwa Mazowieckiego; sygn. akt F 29 - 4

Teczka obiektu zabytkowego nr 147, Urząd Wojewódzkiego Konserwatora Zabytków, Warszawa

Źródła do dziejów Warszawy, t.1. Rejestry podatkowe i taryfy nieruchomości 1510-1770, pr. zb., Warszawa 1963-65

Źródła do dziejów Warszawy, t. 2. Wykaz nieruchomości miasta Warszawy z 1819 roku, oprac. J. Kazimierski, Warszawa 1966

22. Bibliografia

Chrościcki J.A., Rottermund A., Atlas architektury Warszawy, Warszawa 1977
Kwiatkowski M., Architektura mieszkaniowa Warszawy. Od potopu szwedzkiego do powstania listopadowego, Warszawa 1989
Mączyński R., Ulice Nowego Miasta, Warszawa 1998
Zieliński J. Atlas dawnej architektury ulic i placów Warszawy, t. 3, Warszawa 1996, s. 191

23. Uwagi różne

24. Opracowanie karty ewidencyjnej

tekst Hanna Lewicka, grudzień 2001
imię, nazwisko, data, podpis

plany, rysunki Hanna Lewicka, grudzień 2001
imię, nazwisko, data, podpis

zdjęcia fotogr. Hanna Lewicka, grudzień 2001
imię, nazwisko, data, podpis

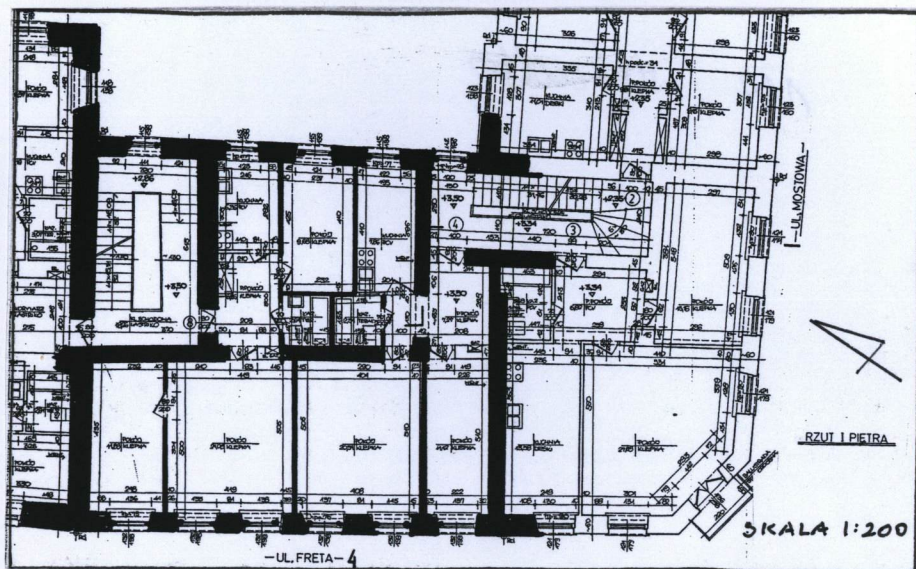
miejsce przechowywania negatywów

KARTA PO WYPEŁNIENIU PODLEGA OCHRONIE NA PODSTAWIE PRZEPISÓW PRAWA AUTORSKIEGO

25. Adnotacje o inspekcjach, informacje o zmianach (daty, imiona i nazwiska wypełniających)

26. Załączniki 1+1

1. Miejscowość WARSZAWA	5. Obiekt (nazwa jak w karcie) KAMIENICA Ulica FRETA 4	6. Zawartość wkładki (nazwa materiału uzupełniającego) rzut
2. Gmina		
3. Powiat mazowieckie		
4. Województwo		



Hanna Lewicka, grudzień 2001

Wkładkę założył:

(imię, nazwisko, data)

u autora karty

Miejsce przechowywania negatywów

1. Miejscowość WARSZAWA	5. Obiekt (nazwa jak w karcie)	6. Zawartość wkładki (nazwa materiału uzupełniającego)
2. Gmina	KAMIENICA	Spis foto
3. Powiat	ul. Freta 4	
4. Województwo mazowieckie		

Fot. 1 Fasada - widok ogólny
Fot. 2 Elewacja tylna

Wkładkę założył: **Hanna Lewicka, grudzień 2001**
(imię, nazwisko, data) **u autora karty**

Miejsce przechowywania negatywów