

**OŚRODEK DOKUMENTACJI
ZABYTEKÓW W WARSZAWIE**

KARTA EWIDENCYJNA ZABYTEKÓW
ARCHITEKTURY I BUDOWNICTWA

A

B

C

D

E

F

G

H

I

J

K

L

Ł

M

N

O

P

R

S

T

U

W

X

Y

Z

NR

210
dublet

1. Obiekt

BUDYNEK MIESZKALNY - KAMIENICA

2. Czas powstania;

1860-61; 1905

3. Miejscowość

WARSZAWA

4. Adres;

ul. CHMIELNA 30

nr hip. [REDACTED]

dz. ew. nr 68, obręb 5-03-10

5. Przynależność administracyjna

województwo: **MAZOWIECKIE**

dzielnica: **ŚRÓDMIEŚCIE**

6. Poprzednie nazwy miejscowości

7. Przynależność administracyjna przed I VI 1975

województwo: **WARSZAWSKIE**
powiat.: **WARSZAWSKI**

8. Właściciel i jego adres:

St. Andrews Palace Sp. zo.o.
ul. Chmielna 30

9. Użytkownik i jego adres

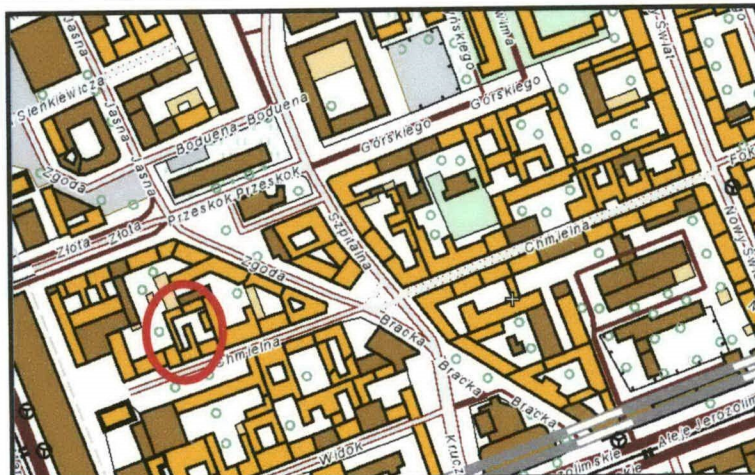
j.w.

10. Rejestr zabytków :

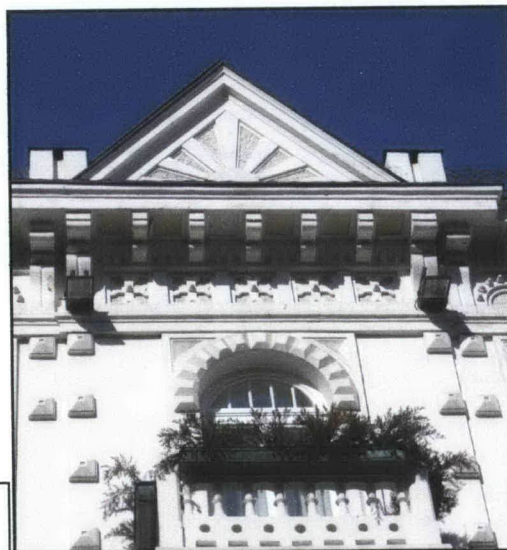
Nr rej. 654, wpis z dnia 01.07.1965



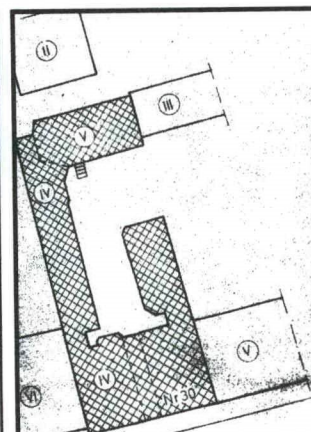
1



ORIENTACJA,
SKALA ok. ok. 1:10 000



2



CHMIELNA 30 SYTUACJA
SKALA 1:1000

CHMIELNA nr 30/ nr hip. 1531

Po połowie XIX wieku w wyniku podziałów parcelacyjnych z działki nr hip. 1532 i z części działki nr hip. 1531 wydzielono nową działkę budowlaną, która otrzymała numer hipoteczny **1531** i numer policyjny 24; natomiast dawna działka o numerze 1531 została oznaczona numerem 1531A/nr policyjny 22.

Zdaniem varsavianisty Jarosława Zielińskiego („Atlas dawnej architektury...”, t. 2, s. 70) kamienica na działce nr 1531 (ob. Chmielna 30) wybudowana została w latach **1861-62** dla Ludwika Majewskiego. Był to dwupiętrowy, siedmioosiowy budynek, zapewne z oficynami zachodnią i północną; wygląd jego fasady nie jest znany.

Na planie Lindleya z 1897 r. widać, iż zabudowa na parceli 1531 (ob. 30) była lustrzanym odbiciem zabudowy na działce nr 1531A (ob. nr 28), co pozwala przypuszczać, iż oba budynki powstały równocześnie, być może wg projektu tego samego budowniczego, którego nazwiska nie udało się dotąd ustalić.

W 1869 r. właścicielem nieruchomości był Jakub Miller, w 1887 r. – Józef Pająkowski; w 1898 roku kamienica należała do Katarzyny Buchlender; w „Taryfach” z lat 1918-1930 jako właściciel budynku odnotowany jest dr Aleksander Gruszczyński.

W roku **1905** została przeprowadzona gruntowna przebudowa kamienicy, którą nadbudowano, dodając trzecie piętro. Fasada budynku otrzymała wystrój oparty na motywach sztuki zakopiańskiej z elementami secesji. Prawdopodobnie w tym czasie dobudowano do frontowej kamienicy krótką oficynę wschodnią. Autorem projektu przebudowy był architekt **Jarosław Wojciechowski**, który na łamach „Przeglądu Technicznego” (1907, s. 42-43) napisał: „*Dom przy ulicy Chmielnej i.30 w Warszawie, uległ w roku zaprzestłym zupełnej przeróbce przy równoczesnym nadbudowaniu III-go piętra. Zmieniając cały przód jego, odpowiednio d zamierzonej przebudowy domu, przy czym osi okien istniejących przedtem nie przesuwano – zastosowałem do przyozdobienia go motywy zdobnictwa zakopiańskiego, co, o ile się wydaje, jest jedną z pierwszych prób tego rodzaju wykonanych w rzeczywistości [cd na wkładce nr 1]*”

Sytuacja: kamienica położona w Śródmieściu Warszawy, na odcinku ulicy Chmielnej zawartym pomiędzy ul. Zgoda a pasażem Wiecha, wybudowana na wąskiej parceli w kształcie pionowego prostokąta, usytuowanej w zwartej zabudowie północnej pierzei ulicy. Kamienica złożona z budynku frontowego, oficyny zachodniej, oficyny tylnej (północnej) i krótkiej oficyny wschodniej; podwórze budynku dostępne przez przejazd bramny w budynku frontowym.

Materiał, konstrukcja: budynek podpiwniczony, murowany z cegły pełnej na zaprawie cementowo-wapiennej; ściany działowe murowane. Elewacje otynkowane, malowane farbą elewacyjną w kolorze białym, spódnia część płyty balkonowej i elementy wystroju w przejeździe bramnym pokryte farbą w kolorze oliwkowym. Wystrój elewacji wykonany z zaprawy wapiennej lub odlany z gipsu, gzymsy ciągnięte w tynku. Na elewacjach podwórzowych cokoły oblicowane płytami z jasnobieżowego piaskowca. Balkony: płytowe, balustrady odlewane z cementu; balkony o płytach, wspornikach i balustradach żeliwnych. Odboje bramne żeliwne. Krata bramy ażurowa, z prętów stalowych (współczesna). Stropy: w piwnicach sklepienie typu Kleina, pozostałe ognioodporne, gęstożebrowe, z belkami stalowymi o rozstawie osiowym co 105 cm, na których oparte są prefabrykowane płyty żelbetowe WPS. Klatki schodowe żelbetowe, schody dwubiegowe, jednobiegowe i zabiegowe. Wieżba dachowa drewniana krokwiowo-płatwiowa, dachy kryte blachą stalową ocynkowaną i dachówką bitumiczną. Posadzki, podłogi: w przejeździe bramnym płyty z piaskowca i marmuru; powierzchnia podwórza wyłożona płytami z jasnoszarego kamienia (?) z dekoracyjnym obramieniem z ciemnych płyt; schody zewnętrzne z piaskowca, na głównej klatce schodowej, na stopniach i podestach okładzina z białego marmuru, w pomieszczeniach biurowych współczesne rozwiązania materiałowe; w apartamentach mieszkalnych – współczesne parkiety drewniane. Stolarka okienna: w parterze współczesne witryny lkoali użytkowych, okna -z PCV; stolarka drzwiowa zewnętrzna współczesna, metalowa, przeszklona; stolarka wewnętrzna – brak danych (wnętrza nie zostały udostępnione).

Rzut: kamienica złożona z: budynku frontowego, 2 ½- traktowego, z przejazdem bramnym na osi i z prostokątnym ryzalitem klatki schodowej q osi skrajnej od zachodu elewacji tylnej; oficyny tylnej (północnej) na rzucie prostokąta, 1 ½ -traktowej oraz z dwóch oficyn bocznych 1 ½ -traktowych, z których oficyna wschodnia krótsza, nie połączona z oficyną tylną. Na parterze budynku lokale użytkowe, na pozostałych kondygnacjach – apartamenty hotelowe; układ wnętrz zaaranżowany w trakcie generalnego remontu w końcu lat 90-tych XX wieku.

Bryła: IV-kondygnacyjna, rozczłonkowana na budynek frontowy i oficyny, poddasze mieszkalne, dachy: nad kamienicą frontową dach dwuspadowy (ze ścianką kolankową), nad oficynami zachodnią i północną dachy pulpitowe, nad oficyną wschodnią dach wielospadowy; wszystkie z facjatkami zamkniętymi dwuspadowymi daszkami.

Elewacje.

Fasada: IV-kondygnacyjna, 7-osiowa, symetryczna, z przejazdem bramnym na osi. Otwór bramny zamknięty łukiem odcinkowym, bez obramienia, podłucze ozdobione dekoracją płycinową; w ścianach otworu wmurowane odboje w kształcie konsolek, dekorowanych ślimacznikami i motywami roślinnymi. W pozostałych osiach I-jej kondygnacji – współczesne witryny lokali użytkowych. Kondygnacja II pokryta linearnym boniowaniem pasowym, ozdobiona umieszczonymi na ścianach międzyokiennych prostokątnymi plaketami o fakturowanej powierzchni, wewnątrz z gładkim krzyżem o rozwidlonych ramionach, z wielobocznym guzem pośrodku. Cd

na wkładce nr 1

14. Kubatura	15. Powierzchnia użytkowa	16. Przeznaczenie pierwotne	17. Użytkowanie obecne
12 062 m ³	2000 m ²	mieszkalno-handlowe	mieszkalno-handlowe /pensjonat + lokale użytkowe/
18. Prace budowlane i konserwatorskie, ich przebieg i dokumentacja (po 1945 r.)		19. Stan zachowania (fundamenty, ściany zewnętrzne, ściany wewnętrzne, sklepienia, stropy, konstrukcje dachowe, pokrycie dachu, wyposażenie i instalacje)	
<ul style="list-style-type: none"> • 1999 r. wymiana instalacji elektrycznej • 1993 r. remont dachu • 1998-1999 – adaptacja do nowych funkcji i remont generalny, obejmujący m.in.: wymianę stropów i klatek schodowych, podniesienie dachu o ok. 65 cm, wymiana konstrukcji więźby dachowej, adaptacja poddaszy, wymiana pokrycia dachu, wymiana stolarki okiennej, remont konserwatorski elewacji, 		Budynek w stanie technicznym bardzo dobrym.	
20. Najpilniejsze postulaty konserwatorskie			

21. Akta archiwalne i źródła ikonograficzne (rodzaj, numer i miejsce przechowywania)

- Taryfy nieruchomości miasta Warszawy 1794-1930
- H. Świątkowski, Taryffa domów miasta Warszawy i Pragi z planem ogólnym i 128 szczegółowych planików ulic i domów /plany nr 38 i 48/, Warszawa 1852.
- Plan miasta Warszawy W. H. Lindleya z 1897 r., skala 1:2500, rękopis w zb. kar. Archiwum m. st. Warszawy (APW)
- Plan miasta stołecznego Warszawy, wyd. przez Zarząd Miejski w Warszawie, Dział Regulacji i Pomiarów, Warszawa 1935; ze zb. kart. Archiwum m. st. Warszawy
- Plan miasta Warszawy, skala 1:2500, przed 1938 r., Archiwum Państwowe m.st. Warszawy, kolekcja I, sygn. K I 124/15
- Fotoplany Warszawy – 1925, 1944, skala oryginałów 1:2500, Archiwum Państwowe m.st. Warszawy
- Hipoteka Warszawska, księgi wieczyste zreponowane z terenu Warszawy XIX-XX w., sygn 2372 Archiwum Państwowe m.st. Warszawy,
- Archiwum BOS, sygn. 4760, Archiwum Państwowe m.st. Warszawy,
- „Przegląd Techniczny”, 1907, s. 42-43
- Chmielna 30, Ekspertyza techniczna, wyk. T. Bachorek 1996; BR 20P3; w: Archiwum Wydziału Architektury i Urbanistyki Dzielnicy Śródmieście
- Projekt techniczny konstrukcyjno-budowlany, wymiana stropów oraz naprawa ścian i kosztorys, wyk. R. Misiurek, M. Kotlewski, 1994, BR20P3, w: j.w.
- Budynek mieszkalny z usługami, Warszawa, ul. Chmielna 30. Projekt remontu i przebudowy, wyk. Biuro Architektury i Urbanistyki Szweyccer „Baus”, styczeń 1998, archiwum WKZ, sygn. 3678
- Budynek przy ul. Chmielnej 30, inwentaryzacja budowlana, 1998, archiwum WKZ, sygn. 3685

22. Bibliografia

- Chrościcki J.A., Rottermund A., Atlas architektury Warszawy, Warszawa 1977, s.245
- Leśniakowska M., Architektura w Warszawie, Warszawa 1998, s. 57
- Łoza St., Architekci i budowniczowie w Polsce, Warszawa 1954, s. 332
- Majewski J. Sz., Chmielna, artykuł z dnia 27.04.2007, w: miasta.gazeta.pl/warszawa
- Moździerz Z., Styl zakopiański w architekturze [w:] Regionalizm-Regiony-Podhale. Materiały z Sesji Naukowej (Zakopane 4-6.12.1993) pod red. J.M. Roszkowskiego, Zakopane 1995
- Pustoła-Kozłowska E., Wytyczne konserwatorskie do wpisu do rejestru zabytków układu urbanistycznego ul. Chmielnej w Warszawie /na odcinku Nowy Świat – Domy Centrum/. Opr. na zlecenie BSKZ, Warszawa 2008
- Siwek A., „Zakopiańska” dekoracja elewacji kamienic krakowskich” [w:] Teki Krakowskie nr XIII, R.2001,(Chmielna 30 – klasyczny przykład realizacji zakopiańskiej)
- Zieliński J., Atlas dawnej architektury ulic i placów Warszawy, t.2, Warszawa 1996, s.70

23. Uwagi różne

*Wykonano z funduszy
Miasta Stołecznego Warszawy*

24. Opracowanie karty ewidencyjnej

Tekst: **mgr Anna Radźwicka-Milczewska**, czerwiec-lipiec 2009 r. *Pa*

Zdjęcia: j.w., marzec –lipiec 2009 r. *Re*

Rzuty: repr. z projektu wyk. przez „BAUS”, Biuro Architektury i Urbanistyki, Szweyccer Sp. z o.o.
[w archiwum WKZ w Warszawie]

KARTA PO WYPEŁNIENIU PODLEGA OCHRONIE NA PODSTAWIE PRZEPISÓW PRAWA AUTORSKIEGO

25. Adnotacje o inspekcjach, informacje o zmianach (daty, imiona i nazwiska wypełniających)

26. Załączniki: wkładki szt. **8**

1. Miejscowość WARSZAWA woj. mazowieckie Dzielnica Śródmieście	5. Obiekt (nazwa jak w karcie) KAMIENICA UL. CHMIELNA 30	6. Zawartość wkładki (nazwa materiału uzupełniającego) cd historii obiektu i opisu obiektu
--	--	--

Cd historii obiektu

Całą wystawę domu wykonano zwykłą wyprawą wapienną, przyozdobienia sztukatorskie odlano z gipsu, balustrady balkonów z cementu, a pazdury na attyce, jako też wsporniki pod balkonami, są cynkowe. Roboty pod moim kierunkiem wykonało przedsiębiorstwo p. Jana Mejera".

W czasie II wojny światowej budynek nie został uszkodzony. W 1945 r. kamienica została skomunalizowana i zasiedlona przez lokatorów kwaterunkowych.

W końcu lat 90-tych kamienica została zakupiona przez FIRME „Oaza City” sp. z o.o. W latach 1989-99 przeprowadzono generalny remont budynku i adaptację do nowych funkcji (apartamenty hotelowe) według projektu wykonanego w 1998 r. przez „BAUS”, Biuro Architektury i Urbanistyki, Szweyger Sp. z o.o.

Określenie stylu: fasada kamienicy w tzw. stylu zakopiańskim, z elementami dekoracji secesyjnej.

Cd opisu obiektu

Okna w tej kondygnacji bez obramień. Kondygnacja II zamknięta profilowanym gzymsem, opartym na płytkich wspornikach (umieszczonych w partiach międzyokiennych) w formie dwóch antytetycznie ustawionych ślimacznic zakończonych secesyjnymi w rysunku spływami, wewnątrz- z motywem odwróconego serca. W kondygnacjach III-IV okna umieszczone we wspólnych pionowych, płytkich płycinach wypukłych, tworzących rodzaj obramień otworów; w kondygnacji okna IV zamknięte półkoliście, pozostałe otwory okienne i balkonowe – prostokątne. Na osi elewacji w kondygnacjach II-IV balkony o prostokątnych płytach (w kondygnacji II balkon większy), ozdobionych od spodu dekoracją z pasów i koła z krzyżem greckim, podkreślona wprowadzeniem koloru (farba o barwie oliwkowej). Balustrady balkonów odlane z cementu, ażurowe, w kondygnacji II-ej z motywami krzyży o rozdwójonych ramionach wpisanych w okrąg i prostokątów; w kondygnacjach III-IV z tralek połączonych u dołu pełną ścianką z małymi kolistymi otworami. Wsporniki płyt balkonowych odlane, betonowe, w kształcie wielkich wolutowych konsoli. W kondygnacjach II-IV oś środkowa elewacji podkreślona pionowymi ciągami dużych rautów. W kondygnacji III-ej ościeża otworów lekko sfazowane, pod oknami plastyczna, symetryczna dekoracja roślinna oraz ciąg małych „ćwieków”; nad oknami pas wąskiego fryzu ozdobionego motywem zygzaku i oprofilowaną listwą; w górnych narożnikach umieszczone duże, plastyczne rauty z wirującą rozetą na ścianie frontowej. W kondygnacji IV łuk obramienia okien pokryty pasem plastycznych rautów/klińców; po bokach otworu oraz w narożnikach górnych nadłęczą – wgłębne, sferyczne płyciny („zaciosy”) w kształcie trójkątnym i wąskich prostokątów; po bokach okien umieszczono dwa duże rauty (ćwieki”). Pomiedzy oknami III i IV kondygnacji dekoracja płycinowa, złożona z trzech wklęsłych prostokątnych płycin zamkniętych półkołem, poniżej których – trzy kwadratowe małe płyciny z motywem serca; wewnętrzne pola płycin – fakturowane. Na zamknięciu elewacji szeroki, oprofilowany fryz złożony z półkolistych wklęsłych, fakturowanych płycin ujętych „ćwiekami” i – nad osią środkową – motywem równoramiennych krzyży o rozwidlonych ramionach. Gzyms wieńczący wydatny, silnie wysunięty, wsparty na krokstynach i spłaszczonych konsolach (na osiach międzyokiennych). Ponad gzymsem wieńczącym, na osi środkowej fasady umieszczony trójkątny, oprofilowany fronton z wpisaniem motywem półkuli słonecznej z szerokimi promieniami, umieszczonym na fakturowanym tle. Na okapie dachu – niska, ażurowa balustrada o motywach przecinających się półkolistych arkad, rozdzielona murowanymi prostopadłościennej słupkami; zdwojone słupki flankują szczyt elewacji. Okna dwuskrzydłowe, z nadświetlem, w kondygnacji IV-ej półkolistym, w pozostałych – prostokątnym, podzielonym wąskimi pionowymi listwami na pięć pól. Stolarka okienna z PCV.

Przejazd bramny: zamknięty płaskim stropem, w części środkowej z szerokim łękiem wyciętym u dołu w kształt łuku odcinkowego. Strop podzielony krzyżującymi się gładkimi pasami, z których poprzeczne u podstawy stropu prostokątnie załamane; co drugi z poprzecznych pasów jest przedłużony do górnej partii bocznych ścian, gdzie łączy się z szerokim pasem ozdobionym wąskimi „zaciosowymi” płycinkami. Drzwi wejściowe na główną klatkę schodową umieszczone w ścianie zachodniej przejazdu współczesne, 1 ½ skrzydłowe, metalowe, przeszklone, ujęte szerokim pasem obramienia ozdobionego w górnej połowie pionowymi wklęsłymi pasami, zwieńczone pasem z wklęsłymi motywami geometrycznymi i szerokim „okapem”. Wszystkie wypukłe elementy podziałów ramowych i dekoracji pomalowane farbą w kolorze oliwkowym. Pozostałe otwory bez obramień, drzwi współczesne, metalowe. U podstawy ścian – wąski pas z płyt z piaskowca.

cd na rewersie kart

Kartę założyła: mgr Anna Radźwicka-Milczewska, lipiec 2009 r.

Krata bramy umieszczona w środkowej części przejazdu, współczesna, stalowa, dwuskrzydłowa, z pionowych prętów ozdobionych „złożonymi” pierścieniami i zakończona grotami (także „złożonymi”). W otworze bramnym od strony podwórza osadzone żeliwne odboje w kształcie odwróconych konsolek ozdobionych rowkowaniem.

Elewacje podwórzowe IV-kondygnacyjne; elewacja tylna budynku frontowego 4 osiowa, w osi skrajnej od zachodu wysunięta wydatnym prostokątnym, o ściętych narożnikach, ryzalitem klatki schodowej. Elewacja oficyny zachodniej 9-osiowa, z płytkim prostokątnym ryzalitem w osi 7-ej od północy, w skrajnej osi od pn. ukośnie ścięta.. Oficyna tylna (północna) 4-osiowa, oficyna wschodnia – ściana zachodnia 4-osiowa (w dwóch osiach od pn. w kondygnacjach II-IV blendy okienne), ściana północna – 2 osiowa, narożnik pd./wsch. ukośnie ścięty. Elewacje oficyn bocznych i elewacja tylna budynku frontowego o jednakowych elementach podziałów architektonicznych, utworzonych z: szerokiego pasa gzymsu kordonowego ponad parterem; bogato profilowanego gzymsu wieńczącego; odcinków wąskich gzymsów podokiennych.

Elewacja oficyny północnej podzielona poziomo: gzymsami kordonowymi ponad parterem, II i III kondygnacją oraz gzymsem podokiennym kondygnacji III-ej. Otwory okienne i balkonowe tej oficyny ujęte w wąskie oprofilowane obramienia. W tej oficynie, kondygnacjach II-IV, w 3-ej osi od zachodu balkony o żeliwnych płytach, ozdobionych od spodu dekoracją ramową i dużą plastyczną rozetą, ujętych pasem lambrekinu, oparte na dwuteownikach stalowych; balustrady balkonów żeliwne, ażurowe, z dekoracją złożoną z esownic, ceownic i wąskich liści; segmenty balustrady łączone ze sobą obejmami; na narożnikach – kanelowane słupki zakończone małymi wazkami. W oficynie wschodniej, w osi skrajnej od pd., w uskoku elewacji balkony o betonowych płytach i balustradach jak w oficynie pd/.

Ponad drzwiami wejściowymi w oficynach – współczesne, stożkowate, przeszklone daszki oparte na stalowych kutyh wspornikach; obok wejść – zawieszane na kutyh wspornikach – wieloboczne latarenki (współczesne). W połaciach dachów współczesne, wysokie facjatki zamknięte dwuspadowymi daszkami; okna w facjatkach jednoskrzydłowe. Okna: w najwyższej kondygnacji ryzalitu elewacji tylnej budynku frontowego wysokie, wielokwaterowe okno zamknięte półkoliście; wszystkie pozostałe otwory prostokątne; dwuskrzydłowe, 4-kwaterowe, z dwudzielnym nadświetlem. Stolarka z PCV.

Główna klatka schodowa w budynku frontowym: stopnie schodów i podesty z białego marmuru; balustrada stalowa, kuta, o motywach przeplatających się esownic, co drugie przęsło ozdobionych kutą z blachy rozetą; w ścianie policzkowej schodów miejsca osadzenia sporników balustrady osłonięte kutymi w blasze plakietskami w kształcie konchy. Ściany i strop klatki schodowej bez wystroju.

Pozostałe klatki schodowe nie zostały udostępnione do oględzin; wg informacji uzyskanych od kierownictwa hotelu na klatkach tych zastosowano współczesne rozwiązania materiałowe.

Wnętrza: nie zostały udostępnione do oględzin. Na podstawie materiałów fotograficznych zamieszczonych na stronie internetowej hotelu można uznać, że obecny wygląd wnętrza jest wynikiem prac modernizacyjnych z lat 90-tych XX w.

Instalacje: c.o., wod./kan., elektryczna, gazowa, domofony.

1. Miejscowość

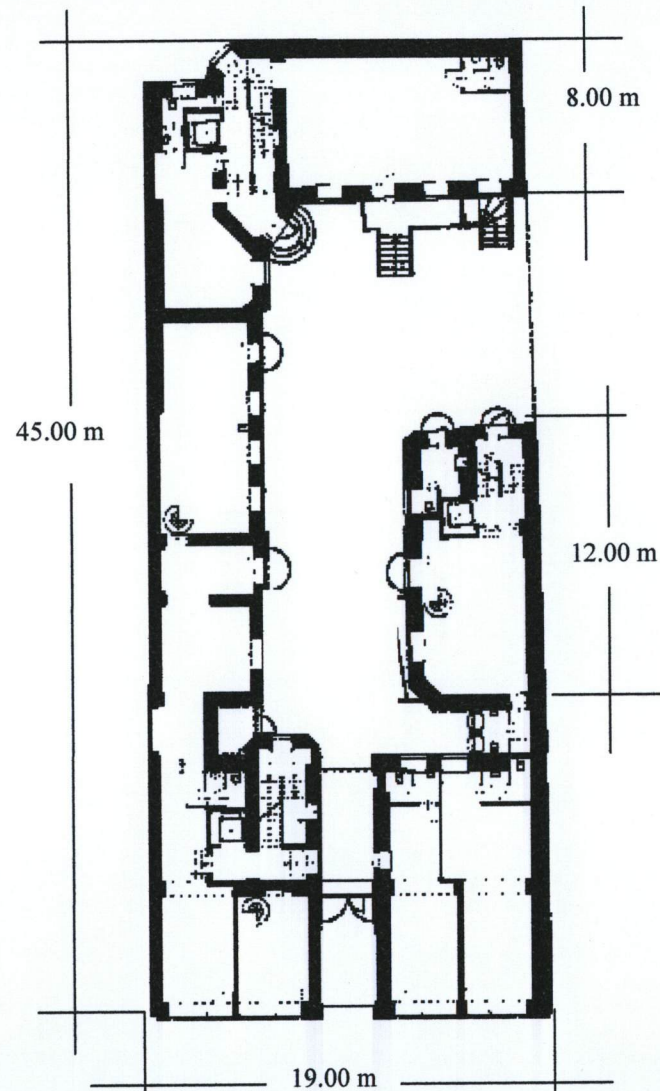
WARSZAWA
woj. mazowieckie
Dzielnica Śródmieście

5. Obiekt (nazwa jak w karcie)

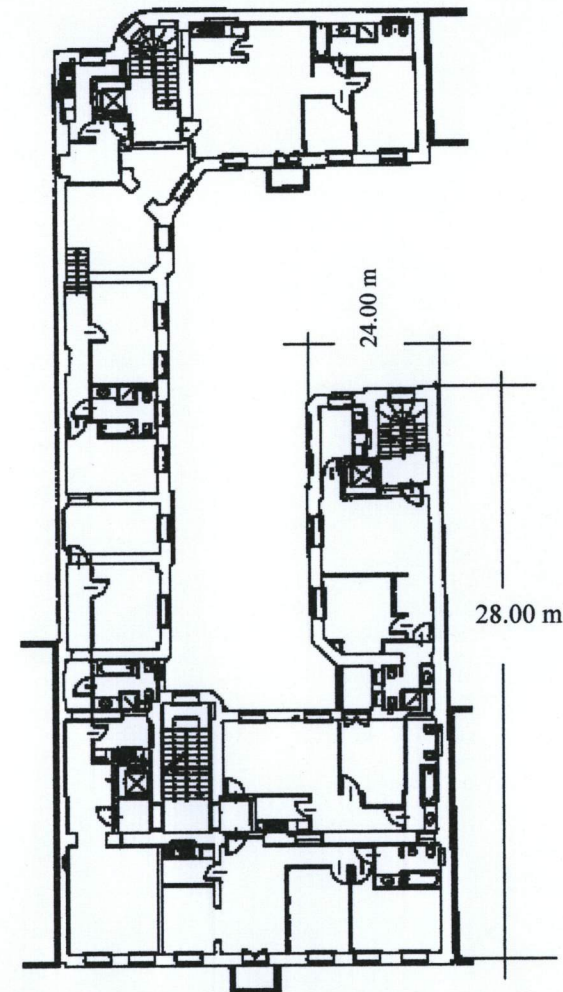
KAMIENICA
UL. CHMIELNA 30

6. Zawartość wkładki (nazwa materiału uzupełniającego)

Rzuty budynku



RZUT PARTERU
SKALA 1:400



RZUT PIĘTER I-III
SKALA 1:400

1. Miejscowość

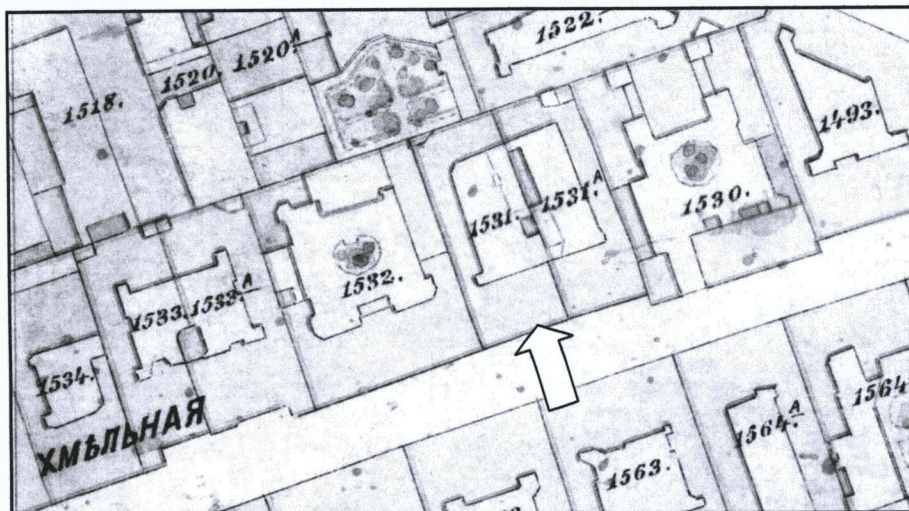
WARSZAWA
woj. mazowieckie
Dzielnica Śródmieście

5. Obiekt (nazwa jak w karcie)

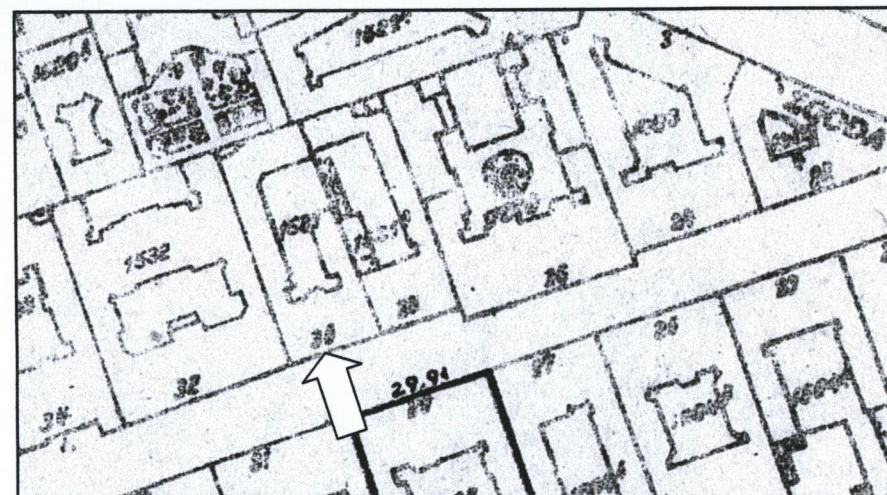
KAMIENICA
UL. CHMIELNA 30

6. Zawartość wkładki (nazwa materiału uzupełniającego)

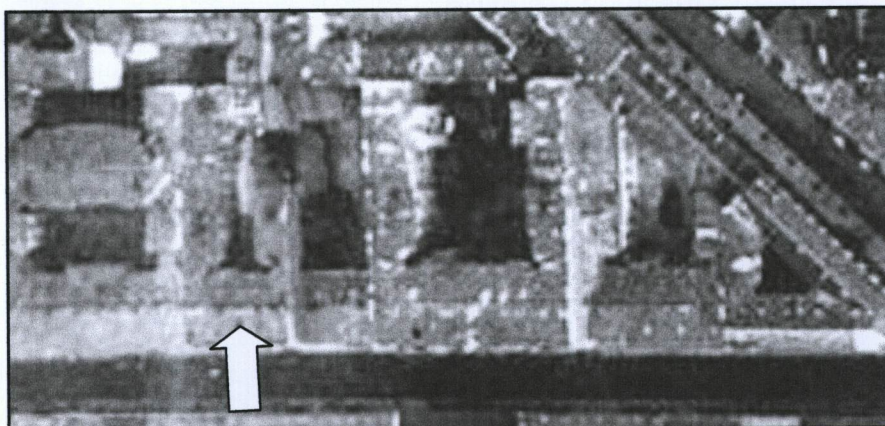
Archiwalne materiały kartograficzne



Stan zagospodarowania parceli nr hip. 1531 w roku 1897.
Repr. z : planu Lindleya, 1897 (rkps),
oryginał w: APW. skala oryginału 1:2500



Stan zagospodarowania parceli nr 30/ hip. 1531 w roku 1938.
Plan Warszawy, oryginał w: APW, skala oryginału 1:2500

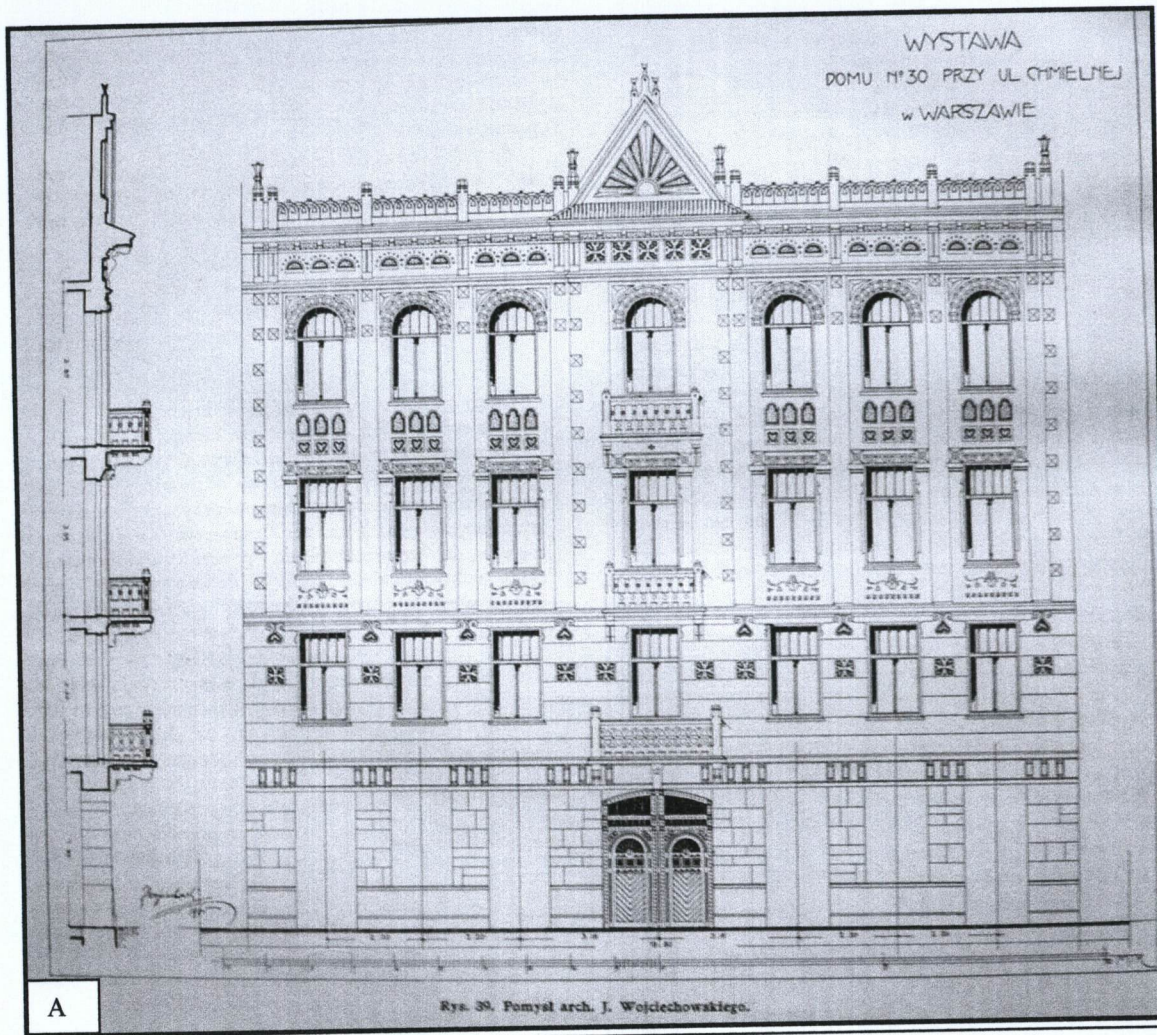


Fotoplan Warszawy, 1926 r. Strzałką oznaczono kamienicę przy
ul. Chmielnej 30. Repr. z: Pustola-Kozłowska E., Wytyczne konserwatorskie do
wpisu do rejestru zabytków układu urbanistycznego ul. Chmielnej w Warszawie /na
odcinku Nowy Świat – Domy Centrum/. Opr. Na zlecenie BSKZ, Warszawa 2008

Wkładkę założyła:
mgr Anna Radźwicka -
Milczewska,
lipiec 2009 r.



Strzałką oznaczono kamienicę przy ul. Chmielnej 30. Repr. z:
Fotoplan Warszawy, czerwiec 1945 r., skala oryginału 1:2500,
w: APW



Kamienica przy ul. Chmielnej 30
A. Projekt
B. Stan w roku 1907
Repr. z: „Przegląd Techniczny”, 1907, s. 42-43

WKŁADKA DO KARTY EWIDENCYJNEJ ZABYTKÓW ARCHITEKTURY I BUDOWNICTWA

ZAŁĄCZNIK NR 4

1. Miejscowość

WARSZAWA
woj. mazowieckie
Dzielnica Śródmieście

5. Obiekt (nazwa jak w karcie)

KAMIENICA
UL. CHMIELNA 30

6. Zawartość wkładki (nazwa materiału uzupełniającego)

ZDJĘCIA



Wkładkę założyła:
mgr Anna Radźwicka - Milczewska,
lipiec 2009 r.



7



9



8



10

1. Miejscowość

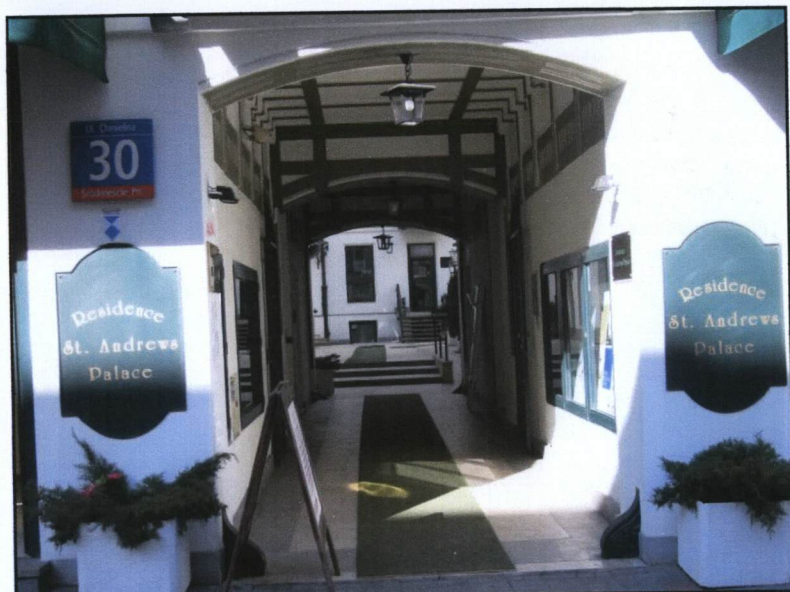
WARSZAWA
woj. mazowieckie
Dzielnica Śródmieście

5. Obiekt (nazwa jak w karcie)

KAMIENICA
UL. CHMIELNA 30

6. Zawartość wkładki (nazwa materiału uzupełniającego)

ZDJĘCIA



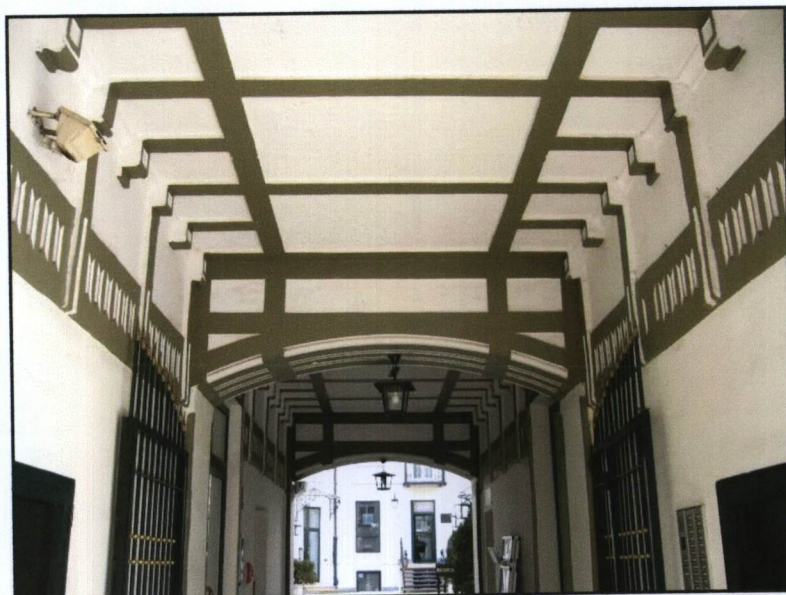
11



12

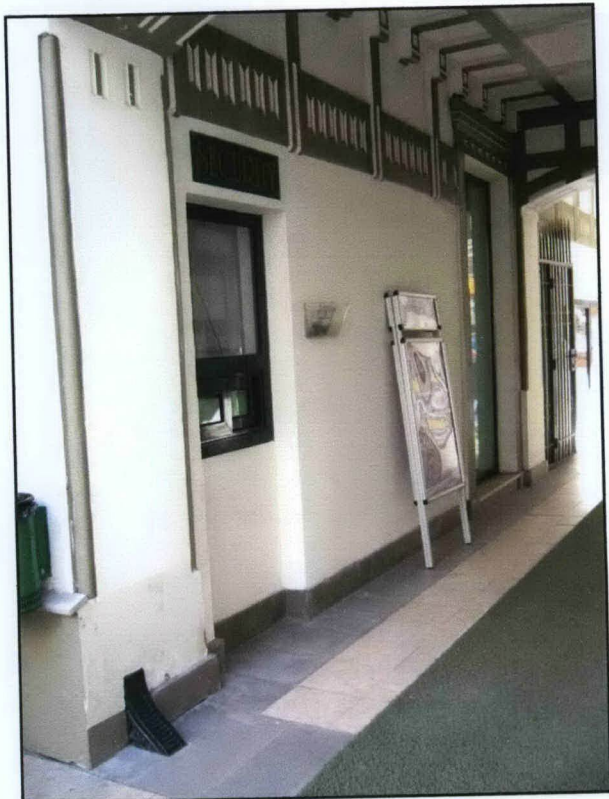


13



14

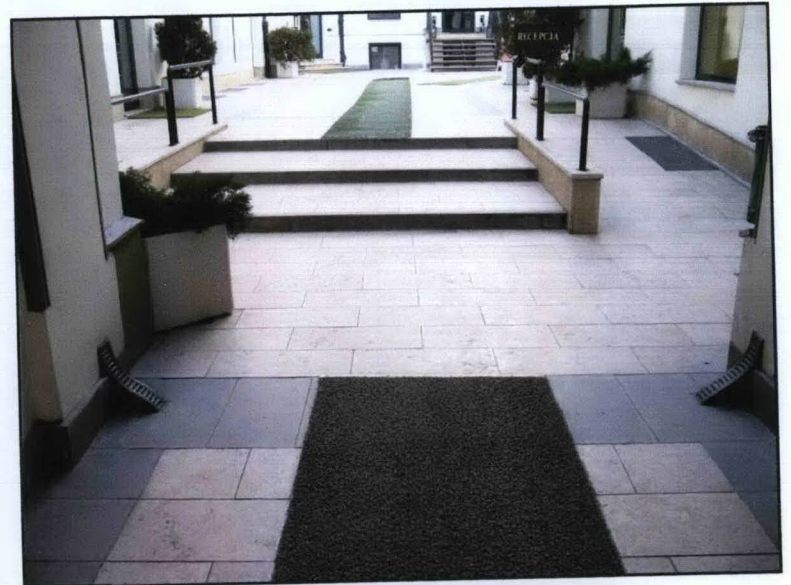
Wkładkę założyła:
mgr Anna Radźwicka - Milczewska,
lipiec 2009 r.



15



16



17



18

1. Miejscowość

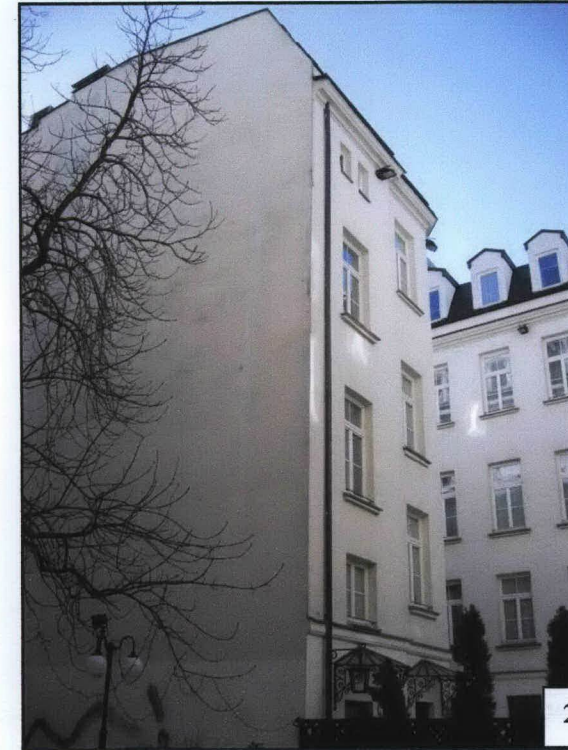
WARSZAWA
woj. mazowieckie
Dzielnica Śródmieście

5. Obiekt (nazwa jak w karcie)

KAMIENICA
UL. CHMIELNA 30

6. Zawartość wkładki (nazwa materiału uzupełniającego)

ZDJĘCIA



22

23



Wkładkę założyła:
mgr Anna Radzwicka - Milczewska,
lipiec 2009 r.



24



25



26



27



28

1. Miejscowość

WARSZAWA
woj. mazowieckie
Dzielnica Śródmieście

5. Obiekt (nazwa jak w karcie)

KAMIENICA
UL. CHMIELNA 30

6. Zawartość wkładki (nazwa materiału uzupełniającego)

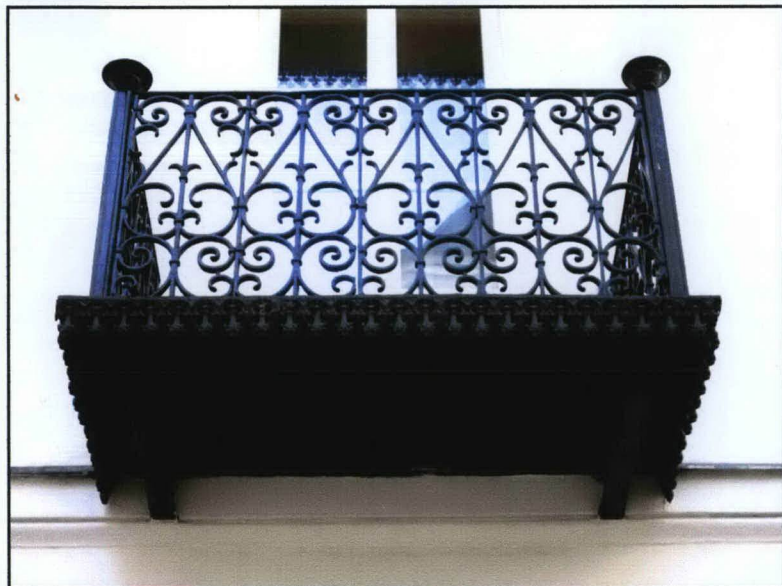
ZDJĘCIA



29



30

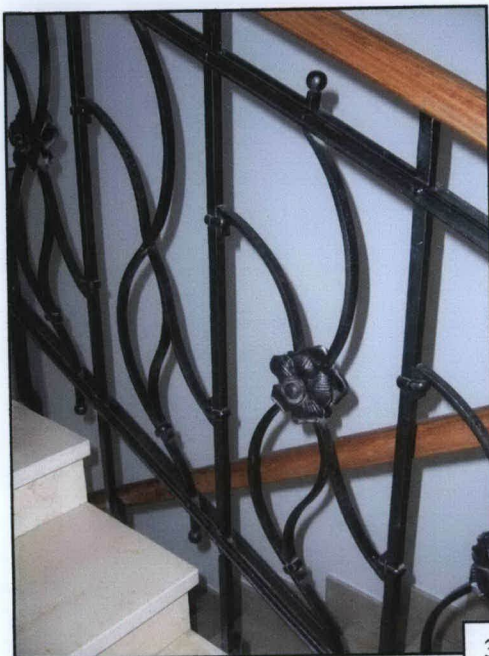


28

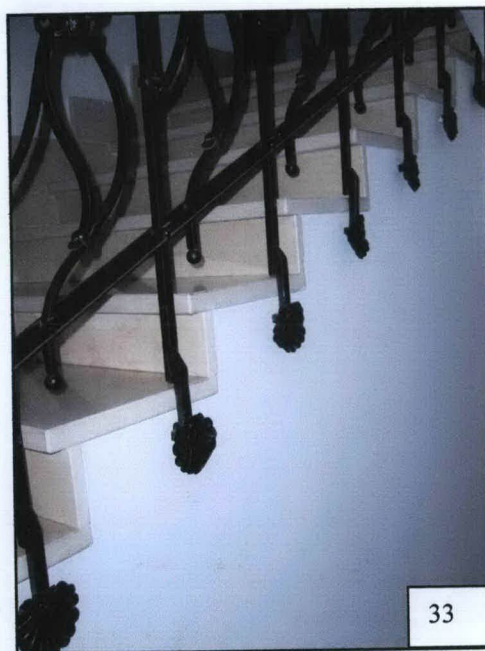
Wkładkę założyła:
mgr Anna Radźwicka - Milczewska,
lipiec 2009 r.



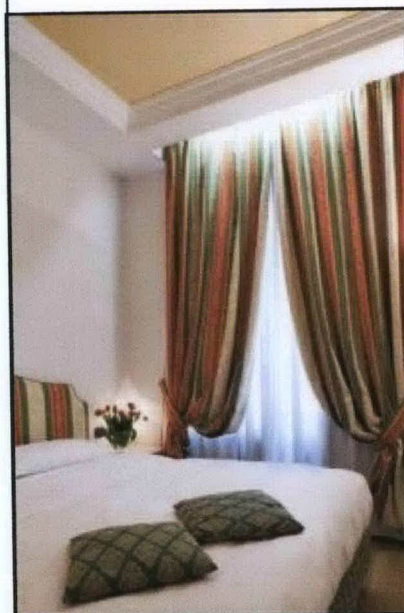
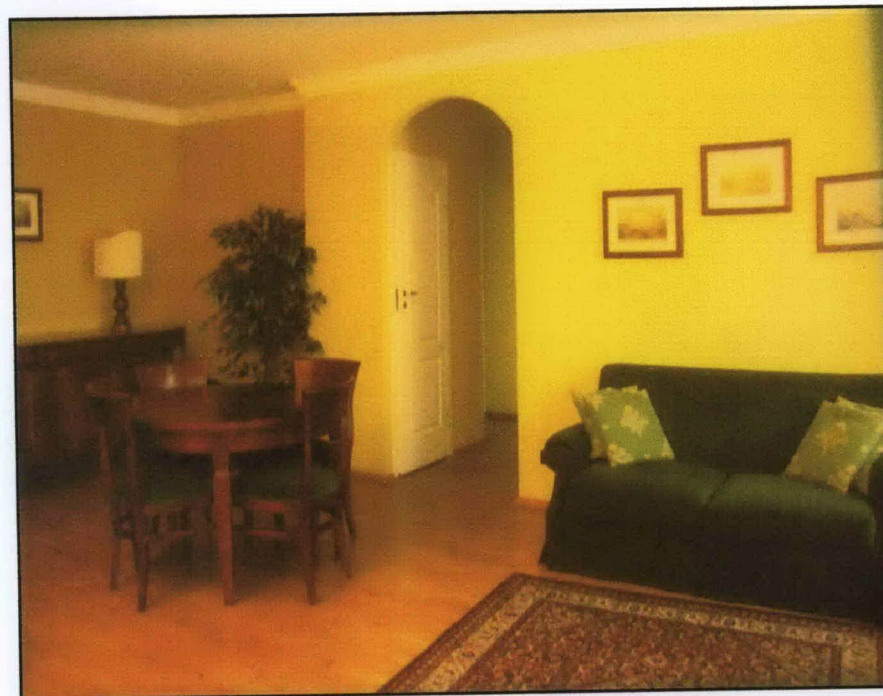
31



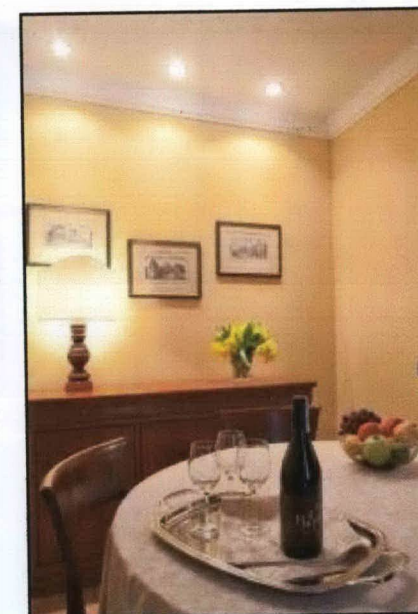
32



33



Zdjęcia wnętrz hotelowych pobrane ze strony internetowej
[//www.booking.com/hotel/pl/andrewspalace.pl](http://www.booking.com/hotel/pl/andrewspalace.pl).
 Brak danych o autorze i dacie wykonanie fotografii.



WKŁADKA DO KARTY EWIDENCYJNEJ ZABYTKÓW ARCHITEKTURY I BUDOWNICTWA**ZAŁĄCZNIK NR 8**

1. Miejscowość

**WARSZAWA
woj. mazowieckie
Dzielnica Śródmieście**

5. Obiekt (nazwa jak w karcie)

**KAMIENICA
UL. CHMIELNA 30**

6. Zawartość wkładki (nazwa materiału uzupełniającego)

OPIS ZDJĘĆ

1. Fasada kamienicy
2. Fragment fasady
3. Fasada kamienicy
4. 4. Środkowe osie fasady
5. Zwieńczenie środkowej partii fasady
6. Balkony na osi środkowej fasady
7. Dekoracja okien IV kondygnacji fasady
8. Fragment II kondygnacji fasady
9. Balkon w II kondygnacji osi środkowej fasady
10. Płyta balkonu w II kondygnacji osi środkowej fasady
11. Wnętrze przejazdu bramnego
12. Ściana zachodnia przejazdu bramnego
13. Ściana zachodnia przejazdu bramnego
14. Dekoracja stropu przejazdu bramnego
15. Fragment ściany wschodniej przejazdu bramnego
16. Skrzydło stalowej bramy
17. Widok z przejazdu bramnego na podwórze kamienicy
18. Żeliwny odbój
19. Elewacje podwórzowe kamienicy –widok na południe
20. Fragment elewacji oficyny wschodniej
21. Oficyna – ściany wschodnia i północna
22. Fragment ściany północnej oficyny wschodniej
23. Fragment ściany północnej oficyny wschodniej
24. Elewacje oficyn zachodniej i północnej
25. Fragment elewacji oficyny zachodniej

26. Fragment elewacji oficyny zachodniej
27. Fragment elewacji oficyny północnej
28. Fragment elewacji oficyny północnej
29. Elewacja oficyny północnej i fragment oficyny zachodniej
30. Górne kondygnacje elewacji tylnej budynku frontowego
31. Balkon w oficynie wschodniej
32. Fragment oficyny zachodniej
33. Balustrada schodów głównej klatki schodowej
34. Balustrada schodów głównej klatki schodowej

Wkładkę założyła:
mgr Anna Radźwicka - Milczewska,
lipiec 2009 r.