

**OŚRODEK DOKUMENTACJI
ZABYTKÓW W WARSZAWIE**

KARTA EWIDENCYJNA ZABYTKÓW
ARCHITEKTURY I BUDOWNICTWA

A

B

C

D

E

F

G

H

I

J

K

L

Ł

M

N

O

P

R

S

T

U

W

X

Y

Z

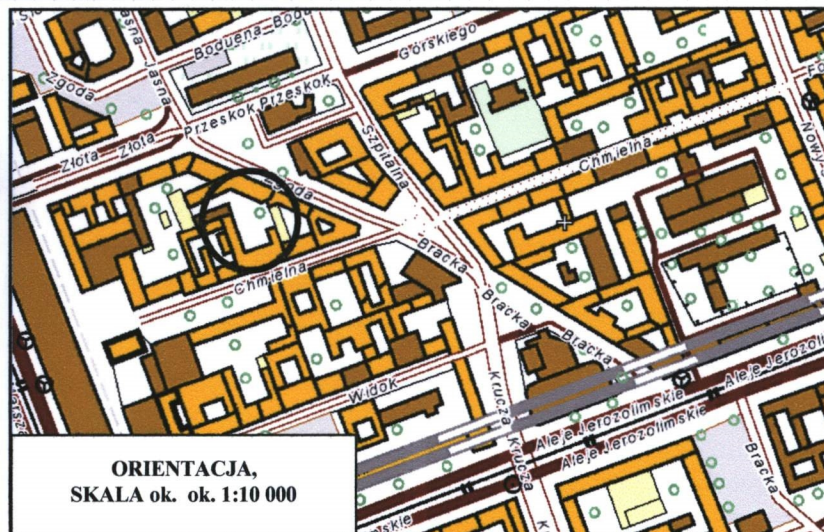
NR 1749

BUDYNEK MIESZKALNY - KAMIENICA

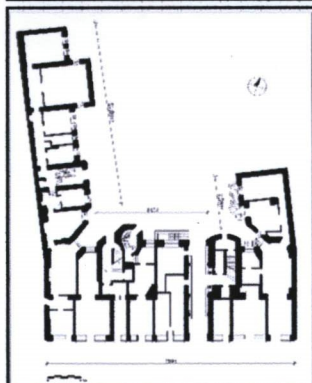
2. Czas powstania
2 poł. XIX w.; przed 1910 r.

3. Miejscowość

WARSZAWA

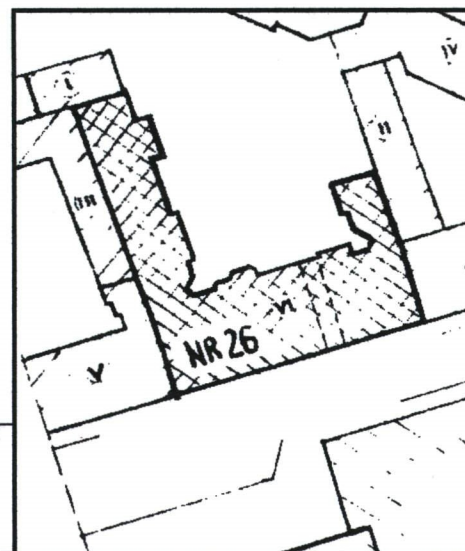


**ORIENTACJA,
SKALA ok. 1:10 000**



**RZUT PARTERU
SKALA ORYGINAŁU
1:400**

**SYTUACJA,
SKALA 1: 1000**



4. Adres;

ul. CHMIELNA 26
nr hip. [redacted] KW [redacted]
dz .ew. nr 71 i 72, obręb 5-03-10

5. Przynależność administracyjna

województwo: **MAZOWIECKIE**

dzielnica: **ŚRÓDMIEŚCIE**

6. Poprzednie nazwy miejscowości

7. Przynależność administracyjna przed I VI 1975

województwo: **WARSZAWSKIE**
powiat.: **WARSZAWSKI**

8. Właściciel i jego adres w

Wspólnota Mieszkaniowa;

9. Użytkownik i jego adres

Wspólnota Mieszkaniowa

10. Rejestr zabytków

Chmielna 26, nr hip. 1530

W początkach XIX w. parcela nr hip. 1530, wydzielona z włóki należącej do zgromadzenia misjonarzy od Św. Krzyża, oddawana była przez nich w dzierżawę na prawie emfiteuzy. Dnia 17 grudnia 1819 r. Michał Symonowicz, przełożony Domu i proboszcz kościoła Św. Krzyża, zawarł kontrakt emfiteuzy ze Stanisławem i Anną z Dąbkowskich małżonkami Zgierczyńskimi. W 1827 r. spadkobiercy Zgierczyńskich odstąpili za kwotę 2. 800 złp parcelę Wawrzyńcowi Wysockiemu, profesorowi Instytutu Głuchoniemych. W akcie sprzedaży odnotowano, że na działce stał dom mieszkalny - najpewniej drewniany. W roku następnym Wysocki sprzedał działkę Janowi i Barbarze z Ostrowskich małżonkom Buchholtz, którzy potwierdzili kontrakt emfiteuzy z ówczesnym przełożonym zgromadzenia misjonarzy - Janem Dzierzekiem. W roku 1834 nieruchomości przeszła w ręce Piotra Joannina, który w tym samym roku sprzedał ją Piotrowi Lewickiemu. Dnia 28 grudnia 1846 r. budowniczy Alfons Kropiwnicki sporządził na żądanie Piotra Lewickiego takse hipoteczną posesji nr 1530. W opisie wymieniono wszystkie zabudowania znajdujące się wówczas na parceli, a mianowicie: *"dom massiw murowany, podpiwniczony, piętrowy, kryty dachówką rzymską, mający długości 42 i 1/4 łokci, szerokość 20 łokci i wysokość 11 i 1/4 łokci; oficyna w podwórzu na prawo, zbudowana w mur pruski, parterowa, na podmurowaniu, kryta dachówką karpiówką, długości 31 i 3/4 łokci, szerokości 8 łokci i wysokości 4 i 1/4 łokci; oficyna w tyle - parterowa, z poddaszem mieszkalnym, długości 63 i 1/2 łokci, szerokości 15 i 1/2 łokci i wysokości 5 i 1/4 łokci".* W podwórzu po lewej stronie stała drewniana komórka kryta dachówką karpiówką, długości 27 i 3/4 łokci, szerokości 5 i 1/2 łokci i wysokości wynoszącej 3 łokcie. Były też komórki i kloaki drewniane kryte gontem, śmietnik i studnia z pompą, ustawiona pośrodku brukowanego podwórza. Wjazd na posesję zamykała brama z obmurowaniem.

Cd na wkładce nr 1

Sytuacja: kamienica położona w Śródmieściu Warszawy, na odcinku ulicy Chmielnej zawartym pomiędzy ul. Zgoda a pasażem Wiecha, wybudowana na dużej, zbliżonej do prostokąta parceli, usytuowanej w zwartej zabudowie północnej pierzei ulicy. Kamienica złożona z budynku frontowego i dwóch oficyn bocznych, z których wschodnia bardzo krótka; duże podwórze z na tyłach budynków dostępne przez przejazd bramny w budynku frontowym, od północy zamknięte ażurowym metalowym ogrodzeniem; na podwórzu wydzielone, ogrodzone obszary z dekoracyjną roślinnością.

Materiał, konstrukcja: budynek murowany z cegły pełnej na zaprawie cementowo-wapiennej, ściany działowe ceglane; detale elewacji ciągnięte w tynku lub odlewane z gipsu (?), kolumny na fasadzie odlane z betonu; elewacje otynkowane, malowane farbami elewacyjnymi; w fasadzie parter obłożony płytami polerowanego jasnoszarego granitu; balkony: płytowe i o płytach żeliwnych, balustrady balkonów: tralkowe (betonowe); żeliwne i kute; kolumny w przejeździe bramnym o trzonach pokrytych marmoryzowanym, kremowo-żółtym stiukiem i głowicach odlewanych z gipsu; krata bramy stalowa, kuta (współczesna), latarenki na fasadzie, elewacjach podwórzowych i w przejeździe bramnym stalowe (współczesne). Stropy ceramiczne na belkach stalowych (Kleina). Klatki schodowe żelbetowe; schody dwubiegowe i kręte. Wieżba dachowa drewniana, kleszczowo-płatwiowa, dachy kryte papą na deskowaniu. Podłogi, posadzki: w przejeździe bramnym jasnoszare płytki terakotowe (współczesne), na głównych klatkach schodowych w budynku frontowym stopnie schodów i podesty pięter z okładziną z białego, szaro żyłkowanego marmuru, na podestach półpięter jasnokremowe płytki ceramiczne; klatka schodowa w oficynie zachodniej - stopnie i podesty z płytek gresowych; klatka schodowa w ryzalicie wielobocznym - stopnie betonowe; w części mieszkań zachowane oryginalne posadzki drewniane, taflowe, mozaikowe; w kilku łazienkach na podłodze oryginalne płytki ceramiczne, w jednym z mieszkań na ścianie - ceramiczne fryzy; w pozostałych mieszkaniach - klepka dębowa, współczesna terakota. Stolarka okienna: drewniana, różnych typów, półskrzynkowa i zespolona; większość okien z PCV. Stolarka drzwiowa: drzwi wejściowe do klatek schodowych współczesne, stalowe, z nałożoną dekoracją ze stalowych listew, naśladującą wystrój snycerski; w budynku frontowym drzwi do mieszkań dwuskrzydłowe, drewniane, ramowo-płycinowe, z dekoracją snycerską; w oficynie zachodniej nieliczne drzwi oryginalne, ramowo-płycinowe, pozostałe - wtórne, płytowe. Drzwi wewnętrzne - oryginalne drewniane, ramowo-płycinowe, 1- lub 2-skrzydłowe; wtórne - różnych typów.

Rzut: kamienica złożona z części frontowej i dwóch oficyn bocznych, z których wschodnia bardzo krótka, 2-osiowa. Budynek frontowy 2 1/2 -traktowy, z przejazdem bramnym przesuniętym z osi ku wschodowi, w którego ścianie wschodniej wejście na główną klatkę schodową o schodach dwubiegowych, umieszczoną w trakcie tylnym, z szybem windowym pośrodku traktów. Z tej klatki schodowej na każdej kondygnacji ponad parterem wejścia do dwóch dużych mieszkań (obecnie w większości z wtórnymi podziałami), zajmujących wschodnią część budynku frontowego i oficyny wschodniej. W parterze w trakcie frontowym i -częściowo-tylnym umieszczone lokale użytkowe. W elewacji tylnej tej części budynku trzy ryzalitty klatek schodowych, z których wschodni płytki, na łuku odcinkowym, skrajny od zachodu trójboczny, dostawiony do bardzo wydatnego 5-bocznego ryzalitu kuchennej klatki schodowej, w której schody kręte (ta klatka schodowa obecnie nie jest dostępna).

Cd na wkładce nr 2

14. Kubatura <p style="text-align: center;">23 000 m³</p>	15. Powierzchnia użytkowa <p style="text-align: center;">3505, 52 m²</p>	16. Przeznaczenie pierwotne <p style="text-align: center;">mieszkalno-użytkowe</p>	17. Użytkowanie obecne <p style="text-align: center;">mieszkalno-użytkowe</p>
18. Prace budowlane i konserwatorskie, ich przebieg i dokumentacja (po 1945 r.) <ul style="list-style-type: none"> • 1946 r. – rozbiórka zwieńczenia górnych partii kamienicy, rozbiórka części oficyny wschodniej i budynku w głębi działki („pałacyku”); obniżenie kamienicy o kondygnację d. mansardy od strony podwórza • 1988 r. – wymiana instalacji elektrycznych • 1991/92 r. - generalny remont elewacji i wymiana części stolarki okiennej. • lata 2007-2008: wymiana drzwi do klatek schodowych (na metalowe, „stylizowane”), remont klatek schodowych i częściowa wymiana okładzin marmurowych stopni; w klatce schodowej w oficynie zachodniej wymiana schodów (z drewnianych na ognioodporne); wymiana bramy i nawierzchni w przejeździe; wymiana części stolarki okiennej. 		19. Stan zachowania(fundamenty, ściany zewnętrzne, ściany wewnętrzne, sklepienia, stropy, konstrukcje dachowe, pokrycie dachu, wyposażenie i instalacje) <p>Stan techniczny budynku ogólnie dobry.</p> <p>Na klatce schodowej głównej w budynku frontowym brak części kutych rozet na balustradzie schodów.</p> <p>Klatka schodowa w ryzalicie 5-bocznym wyłączona z użytkowania, tu: stopnie i balustrada bardzo zniszczone.</p> <p>Popiersia w tondach na elewacji oficyny zachodniej zabrudzone ptasimi odchodami, silnie pociemniałe.</p>	
20. Najpilniejsze postulaty konserwatorskie <p>Oczyszczenie i zabezpieczenie popiersi w tondach na elewacji oficyny zachodniej.</p> <p>Uzupełnienie brakujących rozet na balustradzie schodów w budynku frontowym. Uporządkowanie klatki schodowej w ryzalicie 5-bocznym.</p>			

21. Akta archiwalne i źródła ikonograficzne (rodzaj, numer i miejsce przechowywania)

- Taryfy nieruchomości miasta Warszawy 1794-1930
- H. Świątkowski, Taryffa domów miasta Warszawy i Pragi z planem ogólnym i 128 szczegółowych planików ulic i domów /plany nr 38 i 48/, Warszawa 1852.
- Plan miasta Warszawy W. H. Lindleya z 1897 r., skala 1:2500, rękopis w zb. kar. Archiwum m. st. Warszawy
- Plan miasta stołecznego Warszawy, wyd. przez Zarząd Miejski w Warszawie, Dział Regulacji i Pomiarów, Warszawa 1935; ze zb. Kart. Archiwum m. st. Warszawy
- Plan miasta Warszawy, skala 1:2500, przed 1938 r., Archiwum Państwowe m.st. Warszawy, kolekcja I, sygn. K I 124/15
- Hipoteka Warszawska, księgi wieczyste zreponowane z terenu Warszawy XIX-XX w., sygn. 2369, 2370 repert. hip. nr 2218, t. 1; 2371 repert. hip. 2218, t. 2
- Teki Walerego Przyborowskiego :
t. IX s. 52; t. XVIII s. 324; t. XIX s. 63, 222; t. XXI s. 73; t. XXXI s. 183; t. XXXIV s. 221
- Archiwum BOS, sygn. 4760 (ulica Rutkowskiego 26) , w tym: Dokumentacja fotograficzna prac rozbiórkowych z 1946 roku.
- Kamienica przy ul. Chmielnej 26. Studium historyczno-architektoniczne, opr. Anna Radźwicka-Milczewska, Bożena Wierzbicka, Warszawa 1996, w: archiwum ZGN, WKZ

22. Bibliografia

- Barański M., Sołtan A., Warszawa ostatnie spojrzenie. Niemieckie fotografie lotnicze sprzed sierpnia 1944, Warszawa 2004
- Bielski R., Było takie miasto. Warszawa na starych pocztówkach, Warszawa 2008
- Kobielski D., Warszawa z lotu ptaka, Warszawa 1971
- Leśniakowska M., Architektura w Warszawie 1945-1965, Warszawa b.d
- Pustoła-Kozłowska E., Wytyczne konserwatorskie do wpisu do rejestru zabytków układu urbanistycznego ul. Chmielnej w Warszawie /na odcinku Nowy Świat – Domy Centrum/. Opr. na zlecenie BSKZ, Warszawa 2008
- Stępiński Z., Gawędy warszawskiego architekta, Warszawa 1984, s. 96-103
- Zieliński J., Atlas dawnej architektury ulic i placów Warszawy, t.2, Warszawa 1996

23. Uwagi różne

*Wykonano z funduszy
Miasta Stołecznego Warszawy*

24. Opracowanie karty ewidencyjnej

Tekst: mgr Anna Radźwicka-Milczewska, czerwiec 2009 r.

Zdjęcia: j.w. marzec –czerwiec 2009 r.

Rzuty: na podstawie inwentaryzacji z archiwum ZGN Warszawa-Śródmieście opracował j.w.

KARTA PO WYPEŁNIENIU PODLEGA OCHRONIE NA PODSTAWIE PRZEPISÓW PRAWA AUTORSKIEGO

25. Adnotacje o inspekcjach, informacje o zmianach (daty, imiona i nazwiska wypełniających)

26. Załączniki: wkładki szt. 15

1. Miejscowość WARSZAWA woj. mazowieckie Dzielnica Śródmieście	5. Obiekt (nazwa jak w karcie) BUDYNEK MIESZKALNY – KAMIENICA UL. CHMIELNA 26	6. Zawartość wkładki (nazwa materiału uzupełniającego) cd historii obiektu
--	---	--

Cd historii obiektu

Opisane zabudowania widoczne są na planiku z 1852 roku, zamieszczonym w „Taryffie nieruchomości” Świątkowskiego. Właścicielem posesji był wówczas Piotr Sołtykiewicz. W latach siedemdziesiątych XIX wieku często zmieniali się posiadacze działki, której cena - powoli - lecz systematycznie zaczęła iść w górę. W roku 1874 parcelę zakupił Stanisław Maciejowski i w tymże samym roku odsprzedał ją Karolowi Koelichen za kwotę 34. 200 rubli srebrem. Po czterech latach (**w 1878 r.**) posesję zakupił od Koelichena Emilian Skiwski, płacąc już 37 tysięcy rbs. Po śmierci Emiliana Skiwskiego (w 1893 r.) nieruchomość przeszła w ręce jego spadkobiercy, Jana Skiwskiego. W czasach posiadania budynku przez Skiwskich, wzniesiono w głębi parceli niski „pałacyk” z tarasem na dachu. Stan zabudowy parceli w końcu XIX wieku odczytać można stosunkowo dokładnie z planu Lindleya z roku 1897. Widać na nim, że w części przyulicznej posesji nie zaszły od lat pięćdziesiątych tegoż stulecia większe zmiany - wzdłuż ulicy nadal stał długi, prostokątny murowany budynek, a pomiędzy jego zachodnią ścianą i niewielką lokalnością w narożniku parceli znajdowała się brama wjazdowa na podwórze. Wzdłuż obu dłuższych boków działki ulokowano wąskie drewniane zabudowania sięgające mniej więcej do połowy długości podwórza. Od zachodu był to zapewne budynek gospodarczy, identyczny z obiektem widniejącym na planiku z 1852 roku. Przy wschodniej linii parceli pojawiła się natomiast nowa prostokątna oficynka, o ściętym narożniku południowo-zachodnim. W części północnej podwórza znajdował się zespół trzech budynków wybudowanych na rzucie zbliżonym do litery "H". Środkową część zajmował duży, prostokątny murowany budynek (w/w „pałacyk”), ustawiony osią wzdłużną równoległą do długich boków parceli. Po jego bokach wystawiono dwie symetryczne murowane oficyny z wydatnymi prostokątnymi ryzalitami. Na środku dziedzińca znajdował się założony na planie koła duży klomb.

W roku **1904** nieruchomość przy Chmielnej 26 została zakupiona za kwotę 79 tysięcy rbs przez znany warszawski Dom Handlowy i Bankierski "S. Natanson i Synowie". Dnia 22 lipca 1910 roku Natansonowie odsprzedał działkę wraz nieruchomością Herszowi (Henrykowi) Doktorowiczowi, przemysłowcowi zamieszkałemu przy Nowym Świecie nr 30 - za 165 tysięcy rubli srebrem. Tak znaczny, ponad dwukrotny wzrost wartości parceli wskazuje, że w międzyczasie, tj. pomiędzy **1904 a 1910** rokiem wybudowano tu nowy dom. Nie udało się ustalić autorstwa projektu kamienicy. Analiza formy architektonicznej budynku wskazuje, że mógł być on dziełem spółki architektonicznej stworzonej przez Józefa Napoleona Czerwińskiego i Wacława Heppena.

Widoczny na mapie Warszawy z 1938 roku wyrys budynków otaczających z czterech stron podwórze kamienicy, wskazuje że zabudowa parceli nie była jednorodna. Nowo wzniesioną, frontową część budynku dołączono najpewniej do wcześniejszej zabudowy istniejącej w tylnej partii działki, najprawdopodobniej oficyny boczne zostały wówczas nadbudowane o III kondygnacje. Nie zmienionym elementem dawnej zabudowy był prostokątny budynek w tyle podwórza, nazywany "pałacykiem". Obiekt ten przetrwał do 1946 r. lub może nawet nieco dłużej. Podczas Powstania Warszawskiego dom przy Chmielnej 26 został poważnie uszkodzony – oficyna wschodnia została wypalona i częściowo zawalona, a górne piętra budynku frontowego strawił pożar; oficyna zachodnia uległa wypaleniu. Po zakończeniu wojny część frontową domu zamknięto prowizorycznym dachem. Częściowo zrujnowana kamienica została szybko zasiedlona, m.in. przez przedwojennych lokatorów. Prace remontowo-rozbiórkowe przy najbardziej zagrożonych częściach budynku wykonała w 1946 roku firma budowlana inżyniera Józefa Szamborskiego. Zleceniodawcą prac był Wydział Dyrekcji Budowlanej Zarządu Miejskiego w Warszawie.

Pracownik tego Wydziału, inż. arch. Mieczysław Zawadzki, w piśmie skierowanym do Pogotowia Budowlanego Warszawy przedstawił wykaz niezbędnych prac rozbiórkowych. W piśmie tym czytamy: *"Z budynku frontowego należy rozebrać ręcznie wszystkie ściany otaczające, a sterczące ponad prowizorycznym dachem do poziomu okapu, a kominy rozebrać do wysokości około metra ponad dachem; z lewej oficyny bocznej rozebrać ręcznie trzy górne piętra; część zburzonej oficyny prawej sześciopiętrowej rozebrać łącznie ze ścianą szczytową graniczącą z posesją nr 24 do wysokości parteru"*.

Prace zakończono w sierpniu 1946 roku. Przedstawiony przez wykonawcę rachunek końcowy podaje takie pozycje jak m.in. *"rozebranie murów, zburzenie balkonów stalowych, rozebranie attyk i wywóz 303.60 m3 gruzu"*. **Verte!**

Wkładkę założyła: mgr Anna Radźwicka-Milczewska, czerwiec 2009 r.

Cd historii obiektu

Ponieważ dom był całkowicie zamieszkały prace rozbiórkowe musiano wykonywać ręcznie: *"przy użyciu drabin wiedeńskich, zastaw okiennych i rynien dla spuszczenia gruzu"*. Z korespondencji prowadzonej między inż. Szamborskim a Zarządem Miejskim dowiadujemy się, że w trakcie trwania prac zmniejszono zakres robót rozbiórkowych. Nie podano wprawdzie, od jakich prac odstąpiono, jednak obecny wygląd budynku pozwala przypuszczać, że dotyczyło to oficyny zachodniej, ostatecznie obniżonej tylko o jedno piętro. W czasie powojennej odbudowy lub nieco później uproszczeniu uległ wystrój fasady, z której m.in. usunięto dekoracje z podokiennych płycin.

Pomimo przeprowadzenia szczegółowej kwerendy nie udało się odnaleźć materiałów ukazujących wygląd fasady budynku przed jej wojennymi zniszczeniami. Niemieckie zdjęcie lotnicze sprzed sierpnia 1944 r. oraz zdjęcia z czasu powojennych prac remontowo-rozbiórkowych (wraz z towarzyszącą im urzędową korespondencją) umożliwiają jednak przynajmniej częściowe rozpoznanie niezachowanych elementów wystroju fasady i elewacji tylnych kamienicy oraz pierwotnego układu zabudowy.

Pierwotnie fasada kamienicy zwieńczona była bardzo wydatnym, silnie profilowanym gzymsem, ponad którym, na osi wykuszy, umieszczono trzy pionowe ścianki attykowe. Każda ścianka utworzona była z półkoliście zamkniętej arkady, ujętej architektonicznym obramieniem, zwieńczonej silnie oprofilowanym odcinkowym frontonikiem na ząbkach, na którym ustawione były duże wazony. W osiach środkowych szóstej kondygnacji okna zwieńczone były wydatnymi odcinkowymi frontonikami; w tych samych osiach wyższej kondygnacji okna ujęte były odcinkami profilowanego gzymsu podokiennego. Pod wszystkimi oknami czwartej kondygnacji znajdowały się duże płyciny, wypełnione plastyczną dekoracją. Elewacje od strony podwórza były VII-kondygnacyjne, o trudnym do odczytania ze zdjęcia archiwalnego wystroju, z którego w pełni czytelne są głównie gzymsy kordonowe i podokienne.

Określenie stylu: wystrój elewacji i wnętrz historyzujący

1. Miejscowość WARSZAWA woj. mazowieckie Dzielnica Śródmieście	5. Obiekt (nazwa jak w karcie) BUDYNEK MIESZKALNY – KAMIENICA UL. CHMIELNA 26	6. Zawartość wkładki (nazwa materiału uzupełniającego) cd opisu obiektu
--	---	---

Cd opisu obiektu

Druga klatka schodowa o schodach dwubiegowych umieszczona w zachodniej części traktu tylnego, dostępna od strony podwórza, z niej wejście do mieszkań (jedno na każdym piętrze), zajmujących zach. część budynku frontowego i część oficyny zachodniej. Oficyny boczne 1 i 1/2 – traktowe, wschodnia krótka, zachowana na długości dwóch osi, w narożniku pd./zach. ukośnie ścięta. W oficynie zachodniej liczne uskoki i ryzality, z których północny prostokątny, bardzo wydatny. Wejście na klatkę schodową o schodach dwubiegowych umieszczone w 3-ej osi od pd.; w część parteru – lokale użytkowe, na pozostałych kondygnacjach mieszkania, w większości o wtórnym podziale pomieszczeń.

Bryła: VI-kondygnacyjna, od strony podwórza urozmaicona wyższymi, VII-kondygnacyjnymi ryzalitami klatek schodowych, złożona z budynku frontowego i dwóch ustawionych doń pod kątem prostym oficyn bocznych; nad częścią frontową niski dach dwuspadowy, nad oficynami – dachy pulpitowe.

Fasada: VI-kondygnacyjna, zamknięta szerokim gładkim pasem, parter oblicowany wtórnie płytami jasnoszarego granitu, nad bramą panel z pleksi z napisem „Chmielna 26” i współczesne metalowe latarenki. Ponad parterem, gdzie witryny sklepowe, fasada 9-osiowa, symetryczna, o linearnych podziałach horyzontalnych, urozmaicona trzema wykuszami pośrodku elewacji i na osiach drugich od wsch. i zach., obejmującymi kondygnacje II-V. Wykusz środkowy płytki, na odcinku łuku, w jego kondygnacji II-ej balkon o płycie prostokątnej, od frontu na odcinku łuku, opartej na czterech prostopadłościennych gładkich wspornikach, zamknięty kosзовą balustradą z kutych, powtarzalnych elementów stalowych, złożoną z pionowych prętów pomiędzy którymi ażurowe, wydłużone pionowe owale; co 10-11 segmentów oraz na narożnikach umieszczony pas z pionową ulistnioną gałązką; pod górną listwą balustrady ciąg kutych paków kwiatowych. Na zamknięciu wykuszu – płytki taras kondygnacji V-ej zamknięty balustradą tralkową, z prostopadłościennymi filarkami. Na zamknięciu wykuszy skrajnych tarasy kondygnacji V-ej zamknięte balustradą tralkową złożoną z jednolalkowych tralek o gruszkowatych trzonach, rozdzieloną prostopadłościennymi filarkami, ozdobionymi od frontu wielkim liściem akantu; na filarkach ustawione kolumny o bardzo ozdobnych, pseudo-kompozytowych głowicach; wspierające balkon VI-ej kondygnacji zamknięty anal. balustradą tralkową, rozdzieloną kolistymi słupkami. Parter oraz kondygnacje I i IV zamknięte wąskimi gładkimi pasami nieoprofilowanego gzymsu kordonowego; anal. gzymsy podokienne umieszczono pod oknami kondygnacji II, III i V-ej. Kondygnacja II pokryta linearnym boniowaniem płytowym, w kondygnacjach III-IV narożniki fasady oraz pionowe pasy międzyokienne boniowane poziomo, linearnie; w dwóch najwyższych kondygnacjach zaznaczono płytkie, cienkie poziome linie ujmujące od góry i dołu otwory okienne. W kondygnacji II i III-ej pasy pomiędzy gzymsami kordonowymi a podokiennymi gładkie, bez boniowania; pod otworami w kondygnacji IV-ej gładkie pionowe płyciny.

Otwory: wszystkie prostokątne; w parterze współczesne witryny i drzwi sklepowe (metalowe); w kondygnacji II-ej (z wyjątkiem partii ryzalitów) okna duże, 3-skrzydłowe, z wywietrznikiem górnym podzielonym pionowymi szczeblinkami na sześć pól; pozostałe okna i drzwi balkonowe 2-skrzydłowe, z wywietrznikami górnymi podzielonymi na pionowe pola, w ryzalitach i w osiach skrajnych okna węższe, z trójpółowym wywietrznikiem górnym, w pozostałych – wywietrzniki górne podzielone na 4 pionowe kwatery. Część okien ze zmienionym podziałem wywietrzników. Stolarka okienna w większości wtórna, z PCV, nieliczne okna drewniane, półskrzynkowe.

Otwór bramny prostokątny, ościeża obłożone płytami jasnoszarego polerowanego granitu. Brama stalowa, ażurowa, współczesna, skrzydła z pionowych kształtowników i blach stalowych osadzonych w stalowej ramie, górą płaskowniki połączone wyciętymi w blasze półkolami, u dołu każdego skrzydła blachy wycięte w ćwierćkole; wokół listwy przymykowej nałożona dekoracja z listew, nadświetle poziome, prostokątne, wypełnione kutą kratą o symetrycznych motywach geometrycznych.

Wnętrze przejazdu bramnego: nakryte płaskim stropem, podzielone lizenami i gurtami na cztery przęsła; ściany bez wystroju, w środkowym przęśle ściany wschodniej wejście na główną klatkę schodową ujęte kolumnami jońskimi na wysokich cokołach, o trzonach pokrytych stiukiem naśladującym marmur (kremowo-żółty, ciemniej żyłkowy); głowice kolumn gipsowe. Nawierzchnia przejazdu oraz partia niskiego cokołu pokryte współczesnymi płytkami terakotowymi w kolorze szaro-beżowym o dekoracyjnym układzie ukośnej i prostej kraty. Drzwi na klatkę schodową współczesne, 1 1/2 -skrzydłowe, metalowe, z nałożonymi listwami naśladującymi podziały płycinowe. Na ścianach przejazdu liczne metalowe latarenki, w przęsłach przyulicznych – witryny. **verte!**

cd opisu obiektu

Elewacja tylna budynku frontowego: 12 osiowa, w obu osiach skrajnych ukośnie ścięta, VI-kondygnacyjna, z wyższym, VII-kondygnacyjnym, 5-bocznym, silnie wysuniętym ryzalitem klatki schodowej w osi 3-iej od zachodu, w osi 3-iej od wsch. z płytkim ryzalitem zamkniętym odcinkiem łuku; w osi 2-iej od zachodu ryzalit dwuboczny, dostawiony do wielobocznego. Elewacja ponad parterem zamknięta wąskim profilowanym gzymsem kordonowym, poza tym bez wystroju architektonicznego. W kondygnacjach II-V ściętych narożników oraz w tych samych kondygnacjach w na osiach 6 -7 balkony płytowe, zamknięte balustradą metalową, utworzoną z powtarzalnych przesł złożeń z pionowej ramy i trzech niższych pionowych prętów, od góry połączonych odcinkiem łuku; płyty balkonowe w osiach środkowych oparte na trzech prostopadłościennych prostych wspornikach. Otwory: w najwyższej kondygnacji ryzalitów wschodniego i zachodniego okna duże, 6-skrzydłowe, zamknięte półkoliście; pozostałe otwory wszystkie prostokątne; w ściętym narożniku wschodnim drzwi balkonowe 3-skrzydłowe, z trójdzielnym wywietrznikiem górnym; w ryzalicie wielobocznym okna wąskie, 1-skrzydłowe, 6-kwaterowe, z trójdzielnym wywietrznikiem górnym, pozostałe okna 2-skrzydłowe z wywietrznikami górnymi (wywietrzniki dzielone pionowymi szczeblinami na 3 lub 4 pola, część bez podziałów); w osiach 4-5 od wsch. okna znacznie węższe; w ryzalicie wschodnim większe od pozostałych. Stolarka okienna w przeważającej większości z PCV, nieliczne okna drewniane, półskrzynkowe.

Oficina wschodnia: 2-osiova, VI-kondygnacyjna, gzyms kordonowy j.w.; w 1-iej osi od pn. jednostronnie zryzalitowana. Okna wszystkie prostokątne, 2-skrzydłowe, z trójdzielnymi wywietrznikami górnymi. W kondygnacji I-II stolarka okienna drewniana, półskrzynkowa, pozostała – z PCV. Drzwi stalowe, pełne. Przed pn. częścią oficyny suterena poniżej poziomu podwórza, ogrodzona prostą kratą prętową, schody do sutereny betonowe.

Oficina zachodnia: 10-osiova, VI-kondygnacyjna, ryzalit klatki schodowej wyższy VII-kondygnacyjny; gzyms kordonowy j.w. W 3-iej osi od pn. bardzo wydatny prostokątny ryzalit, od frontu i w ścianach bocznych 1-osiovy; w osiach 2-3 od pd. kolejny prostokątny ryzalit, w osi 3-iej mieszczący klatkę schodową i tu wyższy, VII-kondygnacyjny. W części pn. parteru- lokale użytkowe. Wejście na klatkę schodową umieszczone w prostokątnej płycinie oprofilowanej półwałkami i listwami. Drzwi wejściowe niższe od płyciny, współczesne, stalowe, 1 ½ -skrzydłowe, w górnych partiach przeszklone, ozdobione nałożonymi stalowymi listwami i guzami naśladującymi dekorację płycinową. Nad wejściem przeszklony daszek w stalowej ramie oparty na kutyh stalowych wspornikach (współczesny), poniżej – latarenka. W ścianie frontowej ryzalitu północnego w kondygnacjach III-VI umieszczone balkony – w kondygnacjach III-IV żeliwne, wsparte na ażurowych żeliwnych wspornikach w kształcie konsoli, z żeliwną płytą dekorowaną wokół krawędzi lambrekinem i ozdobioną od spodu dekoracją płycinową; balustrada balkonów koszowa, żeliwna, złożona z powtarzalnych ażurowych tralek; w kondygnacjach V-VI balkony o betonowych płytach opartych na prostopadłościennych wspornikach, z metalową balustradą – jak w elewacji tylnej budynku frontowego. Po bokach otworu balkonowego w kondygnacji IV-iej umieszczone dwie koliste oprofilowane nisze, w których dekoracja rzeźbiarska w formie kobiecych popiersi. Otwory wszystkie prostokątne, w 5-iej osi od pd. wąskie jednoskrzydłowe okienka z wywietrznikami górnymi; okna klatki schodowej dwuskrzydłowe, każde skrzydło 4-kwaterowe, wywietrznik górny podzielony pionowymi listwami na cztery pola. Wszystkie pozostałe okna dwuskrzydłowe, z wywietrznikami górnymi, które albo dwudzielne, albo podzielone pionowymi listwami na cztery pola. Stolarka okienna – w kilku oknach stolarka drewniana, półskrzynkowa, w pozostałych z PCV.

Główna klatka schodowa w budynku frontowym (dostępna z przejazdu bramnego): na parterze podest oraz ściana południowa (z szybem windowym) oblicowane (wtórnie) płytami białego, szaro żyłkowanego marmuru; na stopniach anal. okładziny (w dolnych biegach nowe, wymienione, na górnych piętrach – oryginalne). Na podestach Pieter okładzina z płyt marmurowych (j.w), na podestach półpięter – jasnokremowe, kwadratowe płytki terakotowe. Balustrada schodów stalowa, kuta, z powtarzalnym motywem podwójnych ślimacznicowych esownic, wykonanych ze stalowych prętów o kolistym przekroju, dekorowanych wicią z kutymi liśćmi akantu i wielolistnymi rozetami umieszczonymi pośrodku ślimacznic. Ściany gładkie, bez wystroju, z lamperią pomalowaną farbą olejną. Na suficie najwyższej kondygnacji – mała rozeta. Drzwi do mieszkań oryginalne, drewniane, pełne, ramowo-płycinowe z bogatą dekoracją złożoną z oprofilowanych, prostokątnych pionowych, uszkowatych i prostych płycin, z których górne ozdobione w narożnikach guzami oraz z kwadratowej centralnie umieszczonej kwadratowej, uszkowatej płyciny, pośrodku z gładkim kołem ujętym wstęgami, zwieńczonej odcinkiem gzymsu i falistym wklęsło-wypukłym szczykiem z czterema guzami, anl. guzy w narożnikach płyciny. Klamki i szyldziki mosiężne, różnych typów, na części drzwi szyldziki z numerami lokali i dzwonki starego typu.

Cd na wkładce nr 3

WKŁADKA DO KARTY EWIDENCYJNEJ ZABYTKÓW ARCHITEKTURY I BUDOWNICTWA**ZAŁĄCZNIK NR 3**

1. Miejscowość WARSZAWA woj. mazowieckie Dzielnica Śródmieście	5. Obiekt (nazwa jak w karcie) BUDYNEK MIESZKALNY – KAMIENICA UL. CHMIELNA 26	6. Zawartość wkładki (nazwa materiału uzupełniającego) cd opisu obiektu
--	---	---

Wnętrza

Klatka schodowa tylna (dostępna z wejścia w ryzalicie zachodnim): drzwi wejściowe wtórne (jak w oficynie zachodniej); schody i podesty obłożone białym, szaro żyłkowanym marmurem. Balustrada schodów stalowa, kuta z płaskownika o przekroju kwadratowym i blach stalowych, o motywach esownic, ceownic, ślimacznic, z kutymi liśćmi akantu. Drzwi do mieszkań w większości oryginalne, drewniane, pełne, ramowo-płycinowe, dekorowane oprofilowanymi płycinami (pionową i sześcioboczną) oraz fryzem z plecionki, z motywem rozet.

Klatka schodowa w oficynie zachodniej: na stopniach i podestach współczesne płytki gresowe, kilkoro drzwi wejściowych oryginalnych, drewnianych, jednoskrzydłowych, ramowo-płycinowa, pozostałe współczesne.

Klatka schodowa w ryzalicie wielobocznym: klatka schodowa nie użytkowana, dostępna na poziomie parteru, stopnie z betonu, balustrada schodów prosta, z prętów stalowych.

Wnętrza mieszkań – w części mieszkań w budynku frontowym i w oficynie wschodniej zachowane: oryginalna stolarka drzwiowa (drzwi drewniane, pełne lub przeszklone, z dekoracją płycinową); dekoracje sztukatorskie sufitów (rozety, oprofilowane listwy, wieńce); posadzki mozaikowe, taflowe, występujące w kilku typach; w jednej z łazienek na podłodze płytki terakotowe białe i niebieskie, na ścianach płytki białe z pasem ceramicznego fryzu w kolorze niebiesko-zielonym, ozdobiony secesyjną dekoracją roślinną.

Instalacje: c.o., wod.-kan., gazowa, elektryczna, dźwigi osobowe, bramofon, domofony.

Wkładkę założyła: mgr Anna Radźwicka-Milczewska, czerwiec 2009

1. Miejscowość

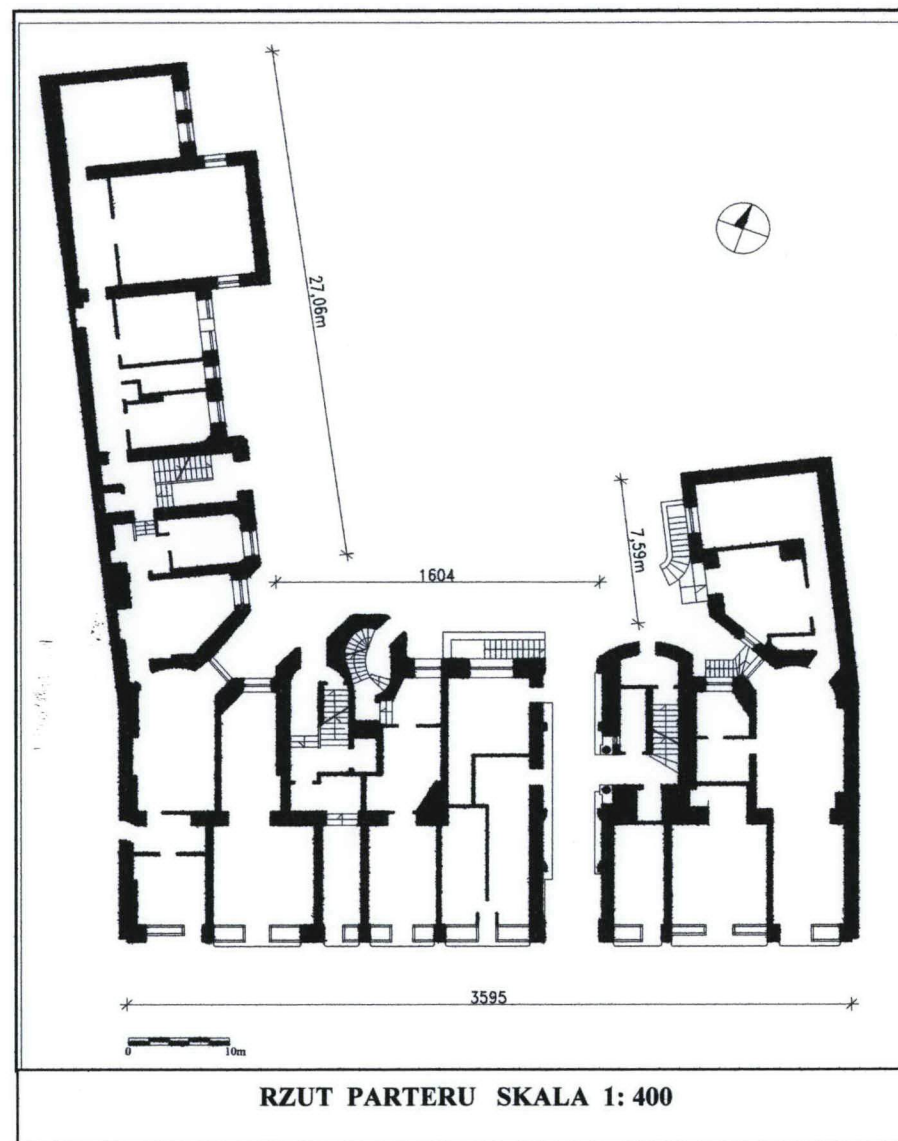
WARSZAWA
woj. mazowieckie
Dzielnica Śródmieście

5. Obiekt (nazwa jak w karcie)

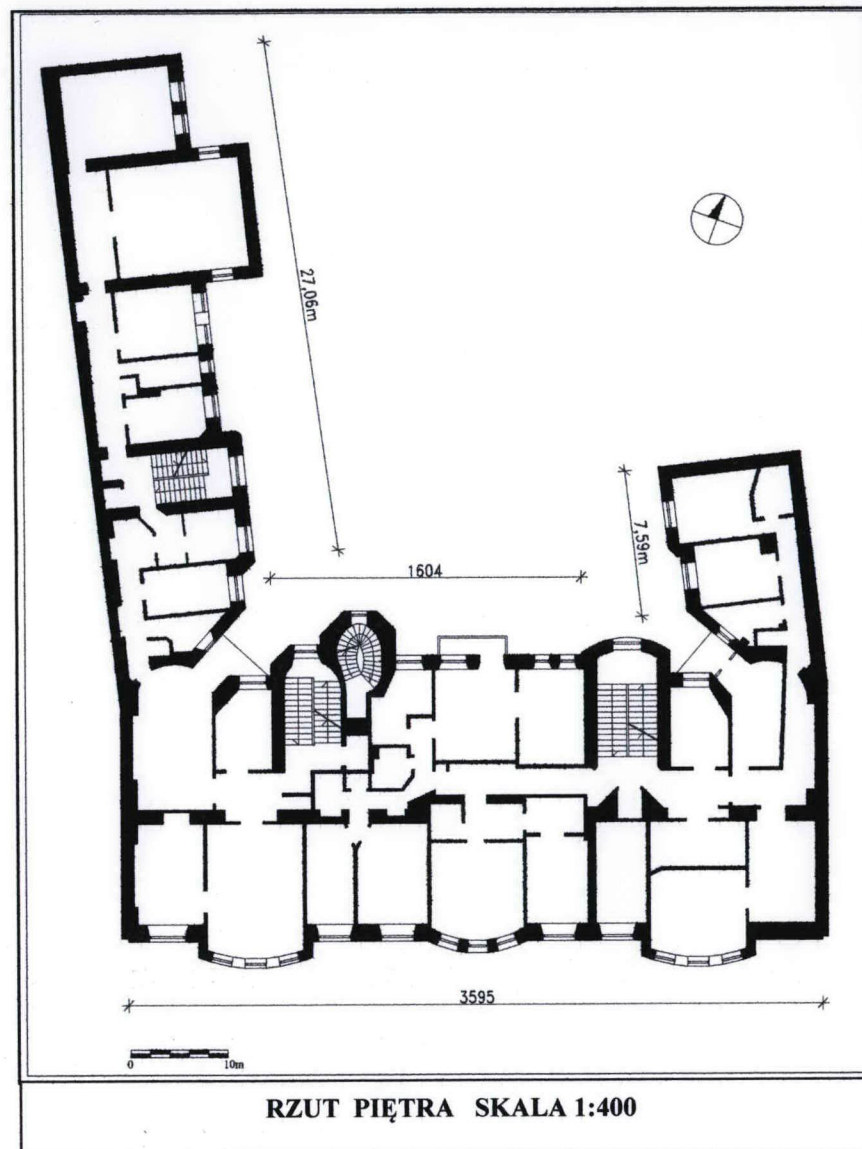
BUDYNEK MIESZKALNY – KAMIENICA
UL. CHMIELNA 26

6. Zawartość wkładki (nazwa materiału uzupełniającego)

Rzut budynku



Wkładkę założyła:
 mgr Anna Radźwicka-
 Milczewska, czerwiec 2009 r.



Wkładkę założyła:
mgr Anna Radźwicka-Milczewska,
czerwiec 2009 r.

1. Miejscowość

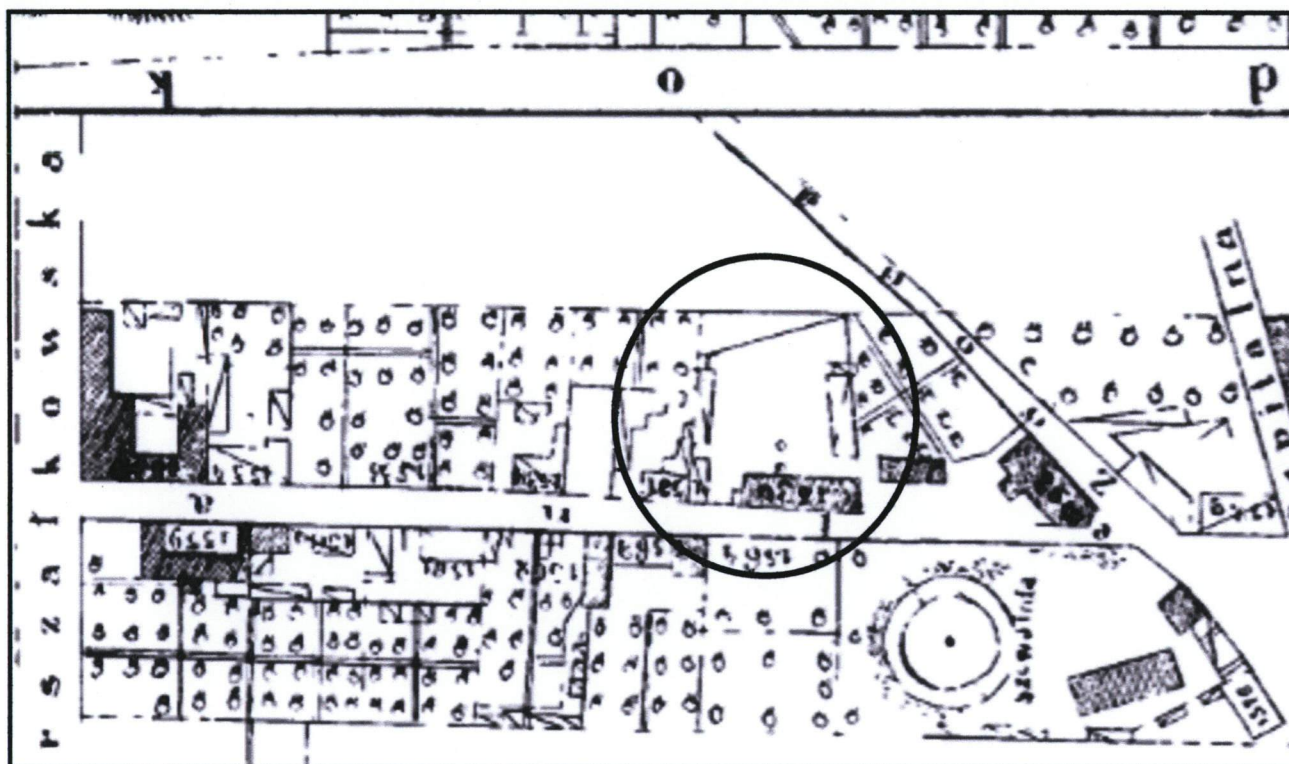
WARSZAWA
woj. mazowieckie
Dzielnica Śródmieście

5. Obiekt (nazwa jak w karcie)

BUDYNEK MIESZKALNY – KAMIENICA
UL. CHMIELNA 26

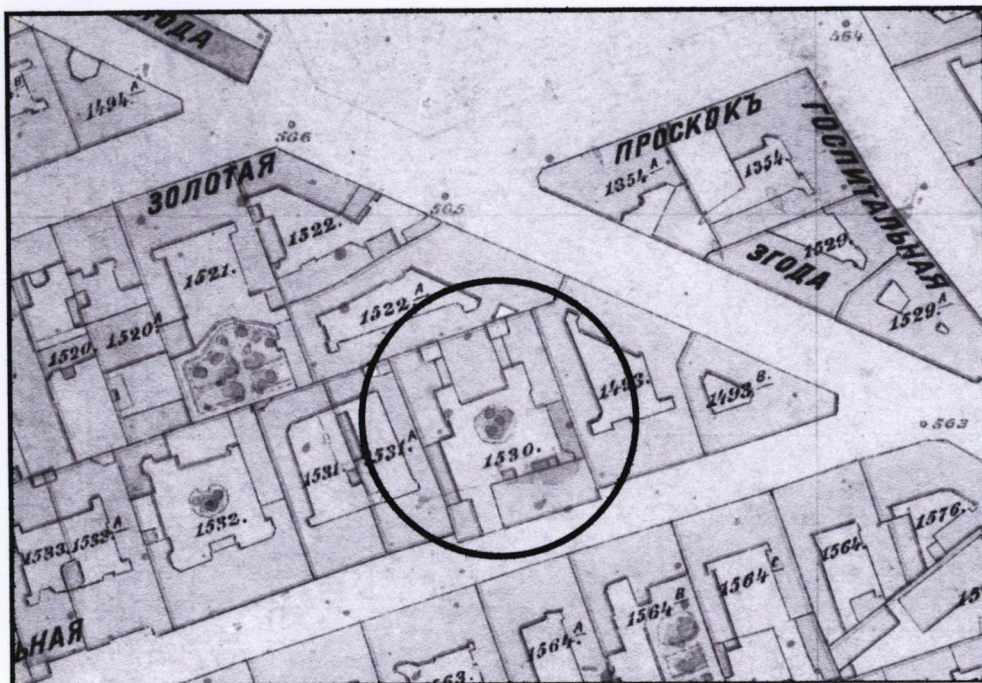
6. Zawartość wkładki (nazwa materiału uzupełniającego)

Archiwalne materiały kartograficzne

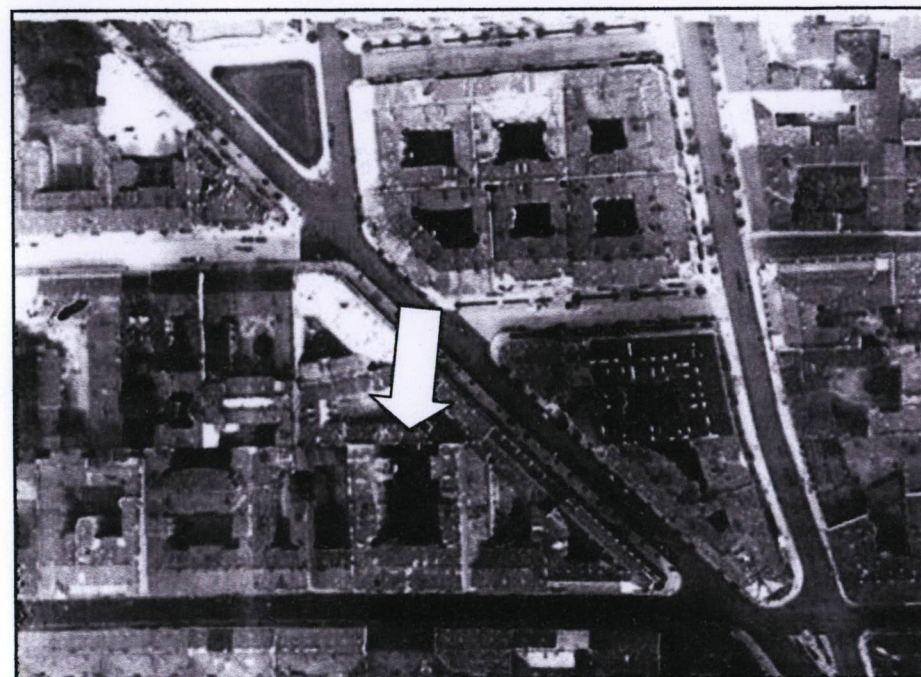


Stan zagospodarowania parceli nr hip. 1530 w połowie XIX w.
 Repr. z.: H. Świątkowski, Taryffa domów miasta Warszawy i Pragi z planem ogólnym i 128
 szczegółowych planików ulic i domów /plany nr 38 i 48/, Warszawa 1852.

Wkładkę założyła: mgr Anna Radźwicka-Milczewska,
 czerwiec 2009 r.



Stan zagospodarowania parceli nr hip. 1530 w roku 1897.
Repr. z : planu Lindleya, 1897 (rkps),
oryginał w: APW, skala oryginału 1:2500



Fotoplan Warszawy, 1926 r. Strzałką oznaczono kamienicę przy
ul. Chmielnej 26.

Repr. z: Pustola-Kozłowska E., Wytyczne konserwatorskie do wpisu do rejestru
zabytków układu urbanistycznego ul. Chmielnej w Warszawie /na odcinku Nowy Świat –
Domy Centrum/. Opr. na zlecenie BSKZ, Warszawa 2008

Wkładkę założyła: mgr Anna Radźwicka-Milczewska,
czerwiec 2009 r.

1. Miejscowość

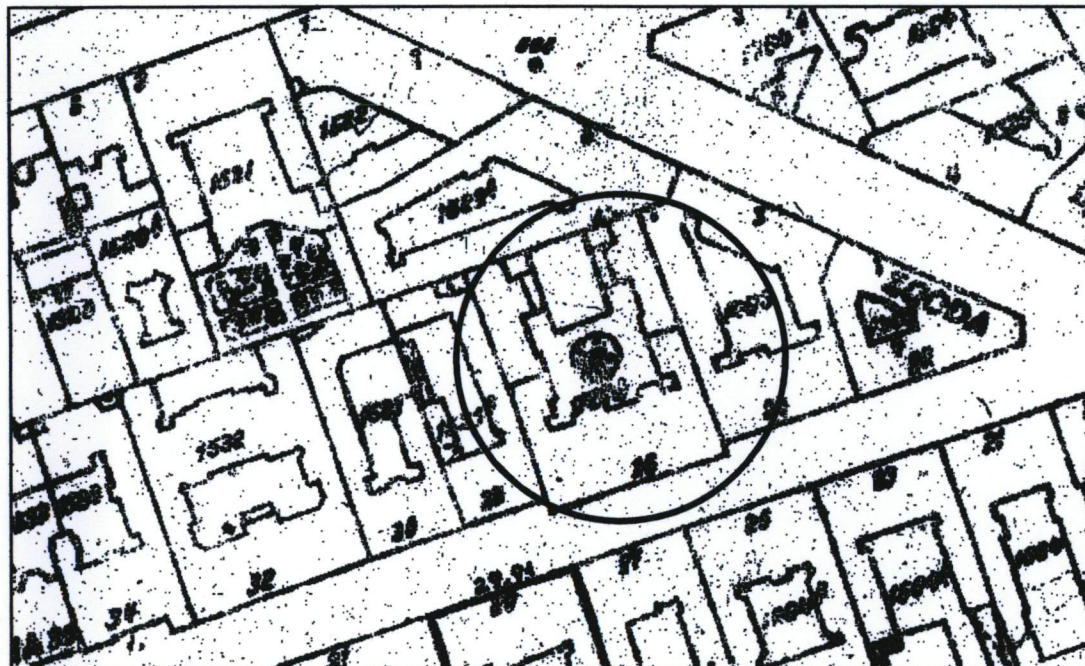
WARSZAWA
woj. mazowieckie
Dzielnica Śródmieście

5. Obiekt (nazwa jak w karcie)

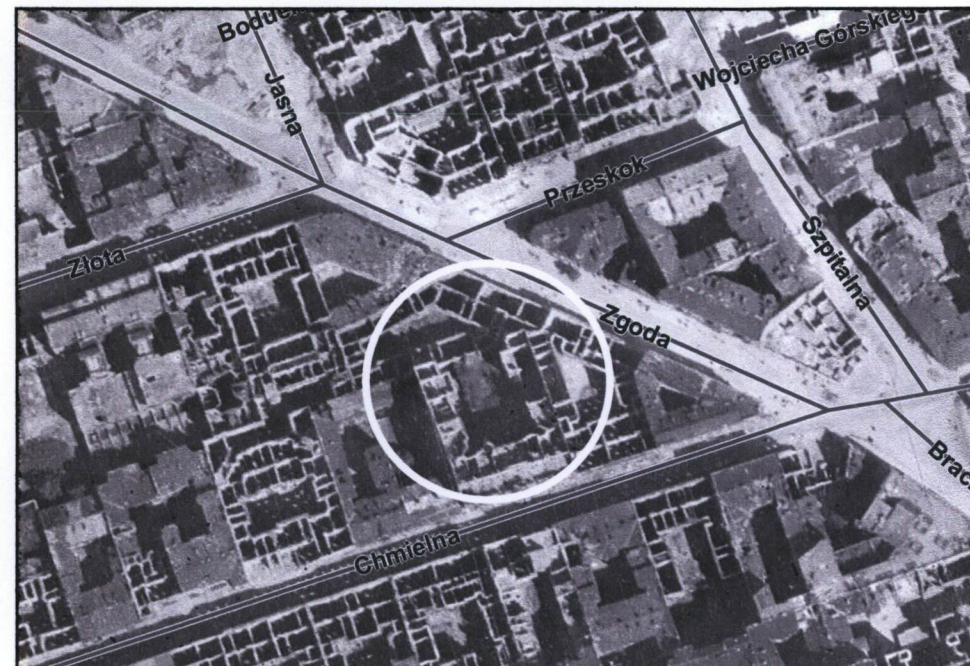
BUDYNEK MIESZKALNY – KAMIENICA
UL. CHMIELNA 26

6. Zawartość wkładki (nazwa materiału uzupełniającego)

Archiwalne materiały kartograficzne

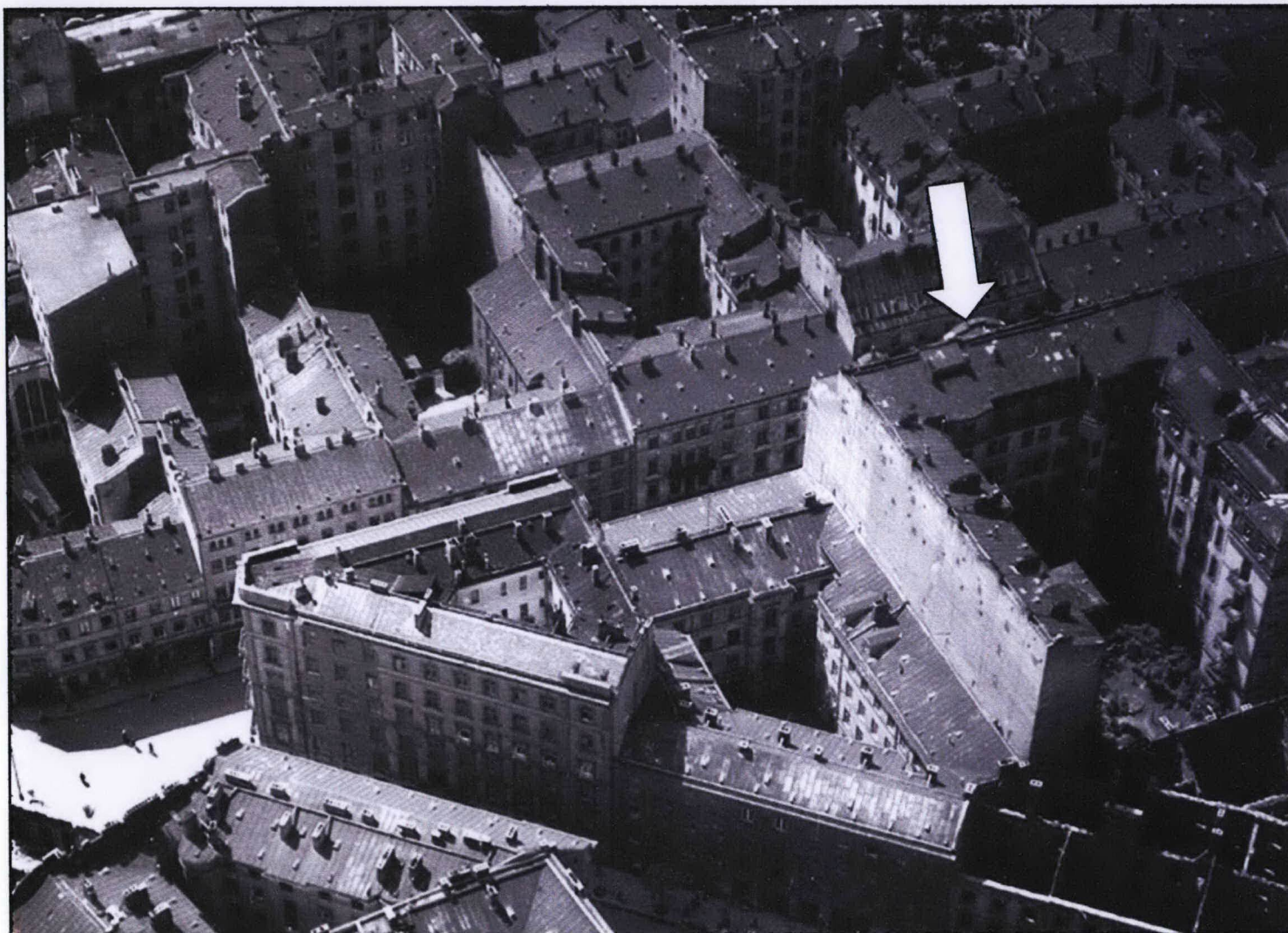


Parcela nr hip. 1530/Chmielna 26 na planie Warszawy z 1938 r.,
skala oryginału 1:2500, oryginał w APW



Kółkiem oznaczono kamienicę przy ul. Chmielnej 26. Repr. z:
Fotoplan Warszawy, czerwiec 1945 r., skala oryginału 1:2500,
w: APW

Wkładkę założyła: mgr Anna Radźwicka-Milczewska,
czerwiec 2009 r.



Kamienica przy ul. Chmielnej 26 - stan przed 01.08.1944.

Repr. z: Barański M., Sołtan A., Warszawa- ostatnie spojrzenie. Niemieckie fotografie lotnicze sprzed sierpnia 1944,
Warszawa 2004

Wkładkę założyła: mgr Anna Radźwicka-Milczewska,
czerwiec 2009 r.

1. Miejscowość

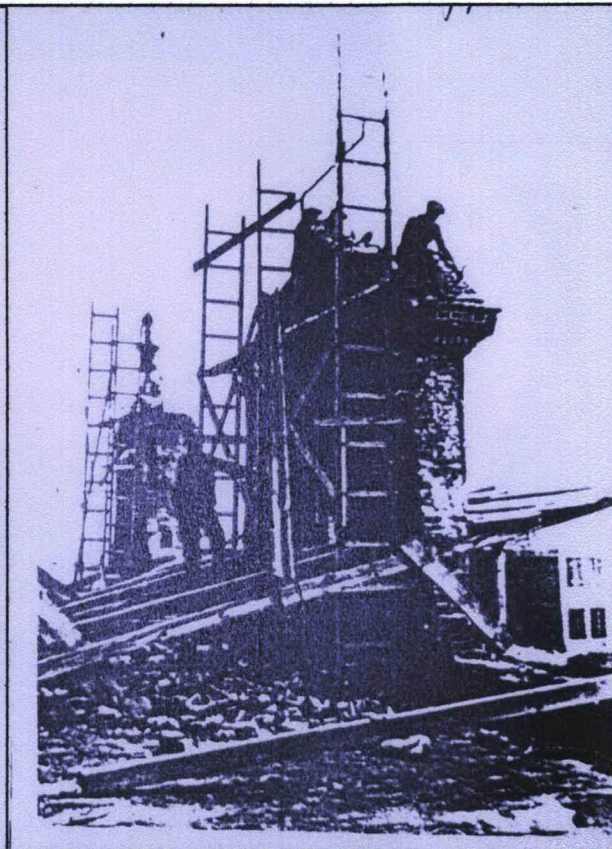
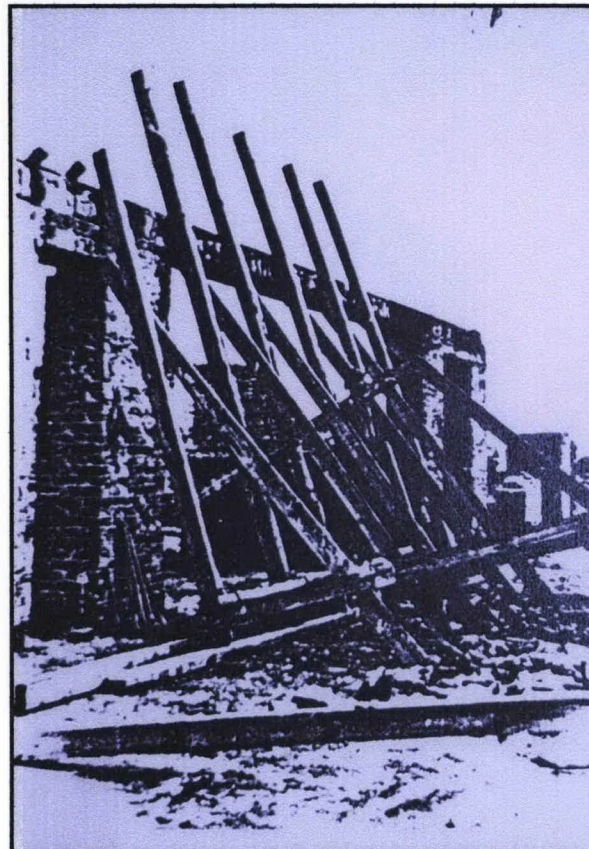
WARSZAWA
woj. mazowieckie
Dzielnica Śródmieście

5. Obiekt (nazwa jak w karcie)

BUDYNEK MIESZKALNY – KAMIENICA
UL. CHMIELNA 26

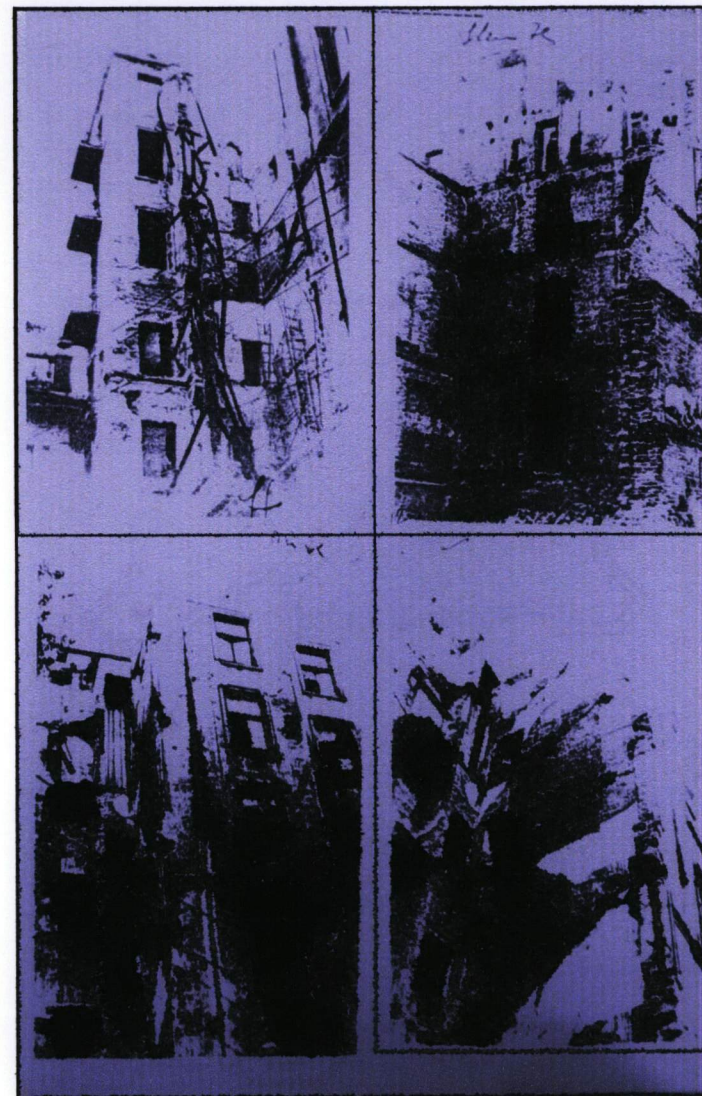
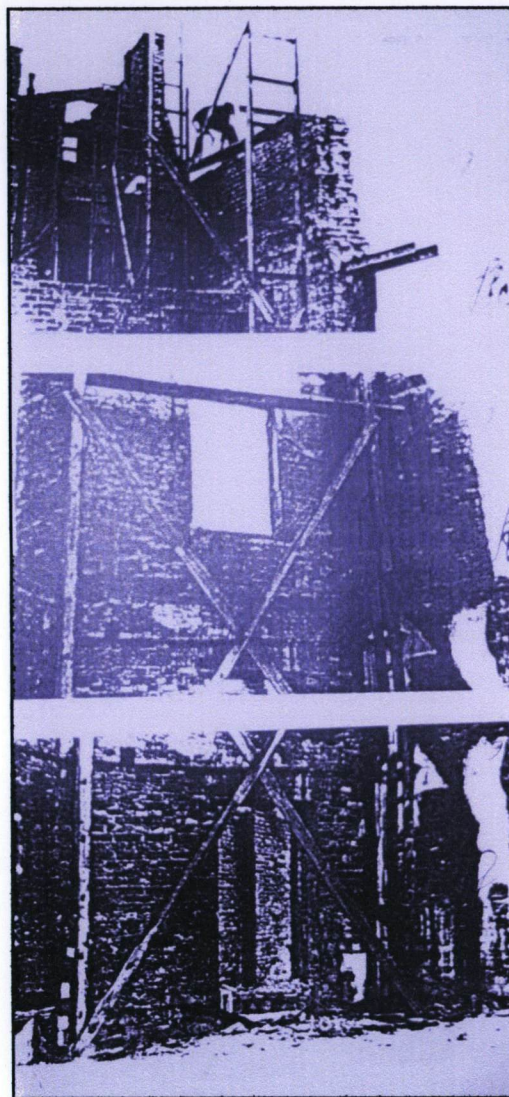
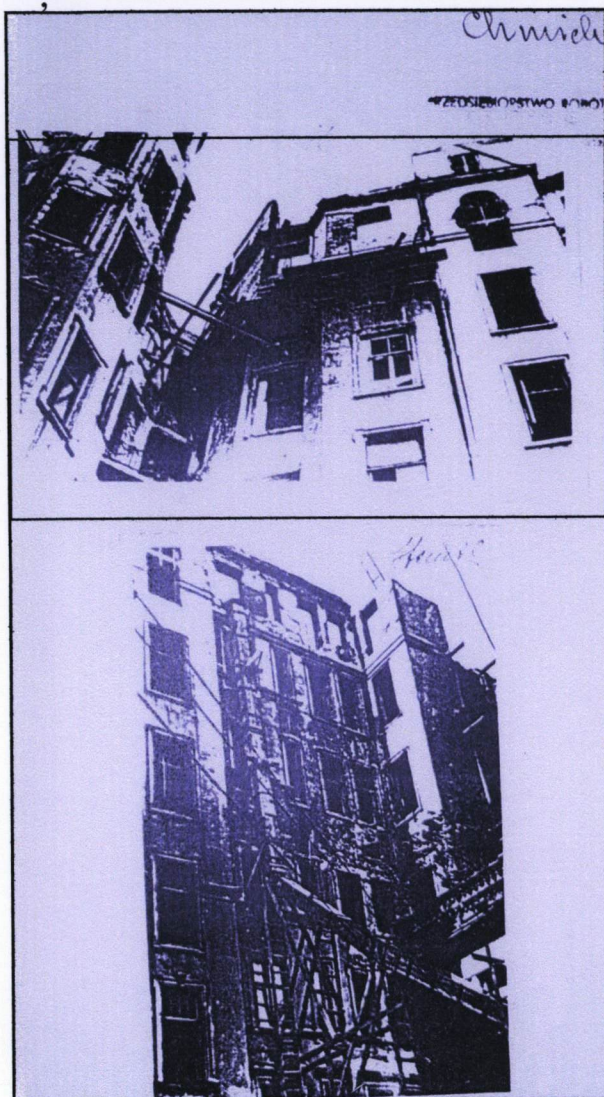
6. Zawartość wkładki (nazwa materiału uzupełniającego)

Archiwalne materiały ikonograficzne



Dokumentacja fotograficzna prac rozbiórkowych z 1946 roku.
 Repr.z: Archiwum BOS, sygn. 4760 (ulica Rutkowskiego 26).

Wkładkę założyła: mgr Anna Radźwicka-Milczewska,
 czerwiec 2009 r.



Dokumentacja fotograficzna prac rozbiórkowych z 1946 roku.
 Repr. z: Archiwum BOS, sygn. 4760 (ulica Rutkowskiego 26).

Wkładkę założyła: mgr Anna Radźwicka-Milczewska,
 czerwiec 2009 r.

WKŁADKA DO KARTY EWIDENCYJNEJ ZABYTKÓW ARCHITEKTURY I BUDOWNICTWA

ZAŁĄCZNIK NR 8

1. Miejscowość

WARSZAWA
woj. mazowieckie
Dzielnica Śródmieście

5. Obiekt (nazwa jak w karcie)

BUDYNEK MIESZKALNY – KAMIENICA
UL. CHMIELNA 26

6. Zawartość wkładki (nazwa materiału uzupełniającego)

Zdjęcia



2

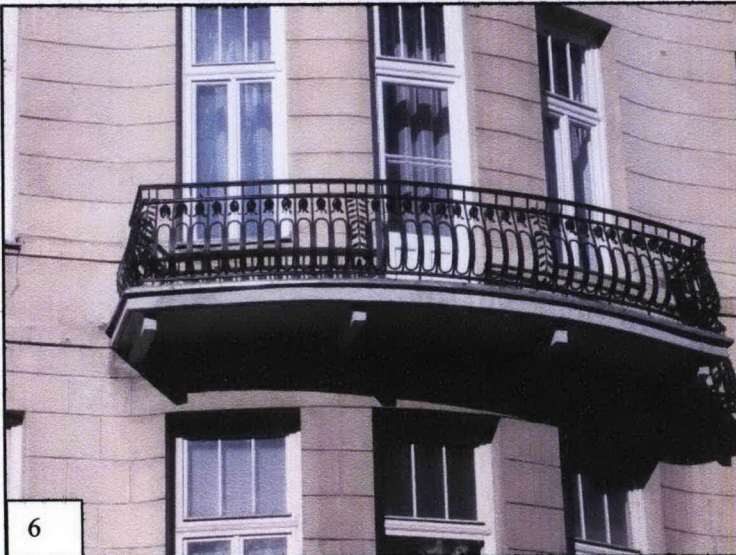


3



4

Wkładkę założyła: mgr Anna Radźwicka-Milczewska,
czerwiec 2009 r.



Wkładkę założyła: mgr Anna Radźwicka-
Milczewska, czerwiec j 2009 r.

1. Miejscowość

WARSZAWA
woj. mazowieckie
Dzielnica Śródmieście

5. Obiekt (nazwa jak w karcie)

BUDYNEK MIESZKALNY – KAMIENICA
UL. CHMIELNA 26

6. Zawartość wkładki (nazwa materiału uzupełniającego)

Zdjęcia



10



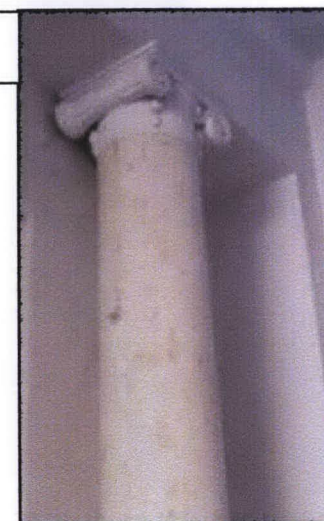
11



12



13



13

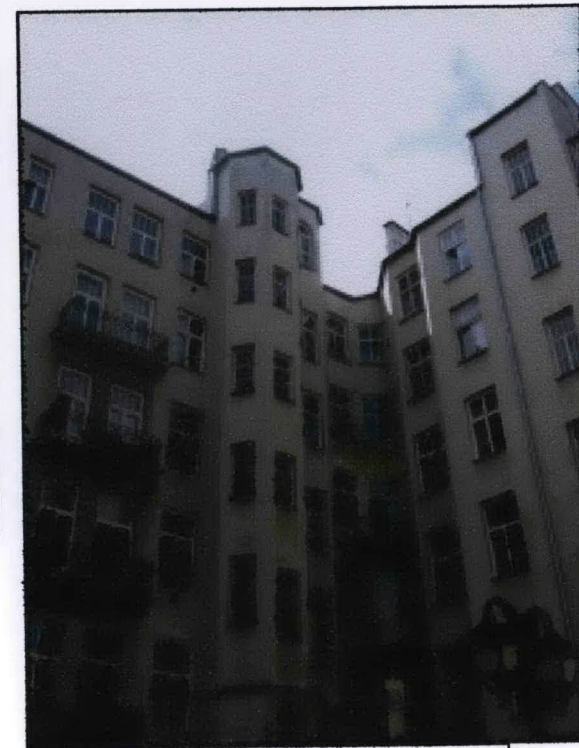
Wkładkę założyła: mgr Anna Radzwicka-Milczewska,
czerwiec 2009 r.



14



16



17



15



18

Wkładkę założyła: mgr Anna Radźwicka-Milczewska,
czerwiec 2009 r.

1. Miejscowość

WARSZAWA
woj. mazowieckie
Dzielnica Śródmieście

5. Obiekt (nazwa jak w karcie)

BUDYNEK MIESZKALNY – KAMIENICA
UL. CHMIELNA 26

6. Zawartość wkładki (nazwa materiału uzupełniającego)

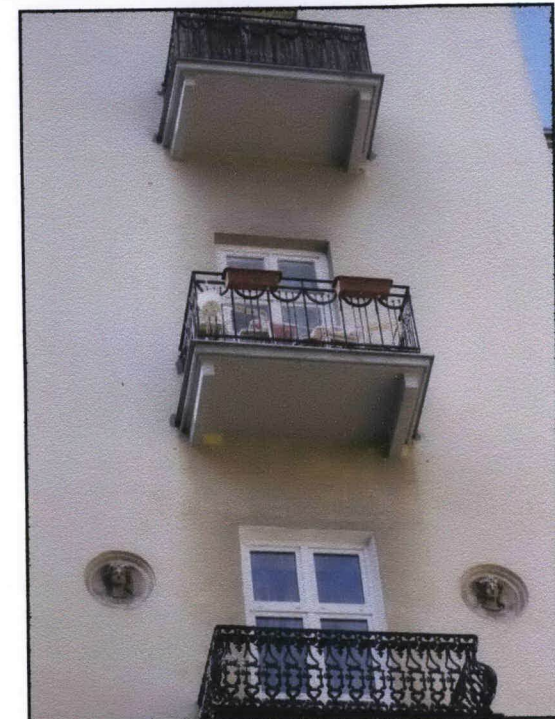
Zdjęcia



19



20



21



22

Wkładkę założyła: mgr Anna
 Radźwicka-Milczewska,
 czerwiec 2009



23



24



25

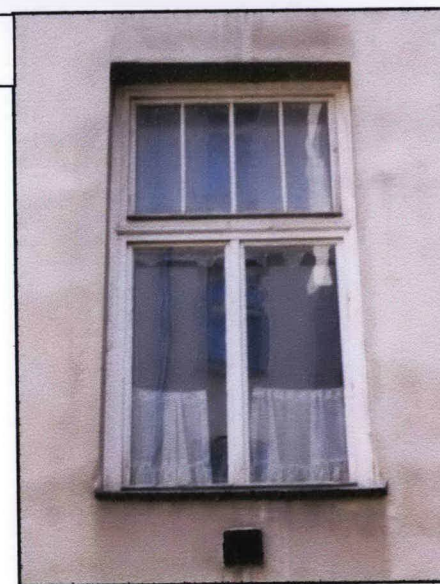


26



28

27



Wkładkę założyła: mgr Anna Radźwicka-Milczewska,
czerwiec 2009 r.

1. Miejscowość

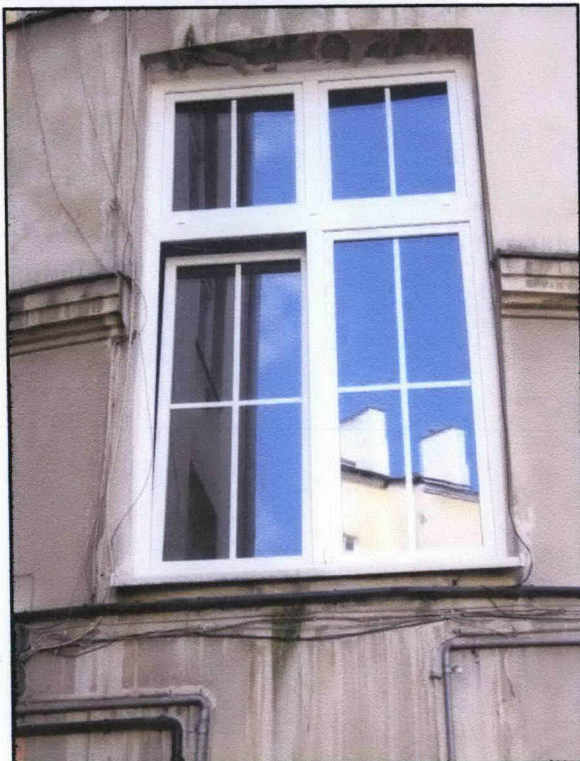
WARSZAWA
woj. mazowieckie
Dzielnica Śródmieście

5. Obiekt (nazwa jak w karcie)

BUDYNEK MIESZKALNY – KAMIENICA
UL. CHMIELNA 26

6. Zawartość wkładki (nazwa materiału uzupełniającego)

Zdjęcia



29

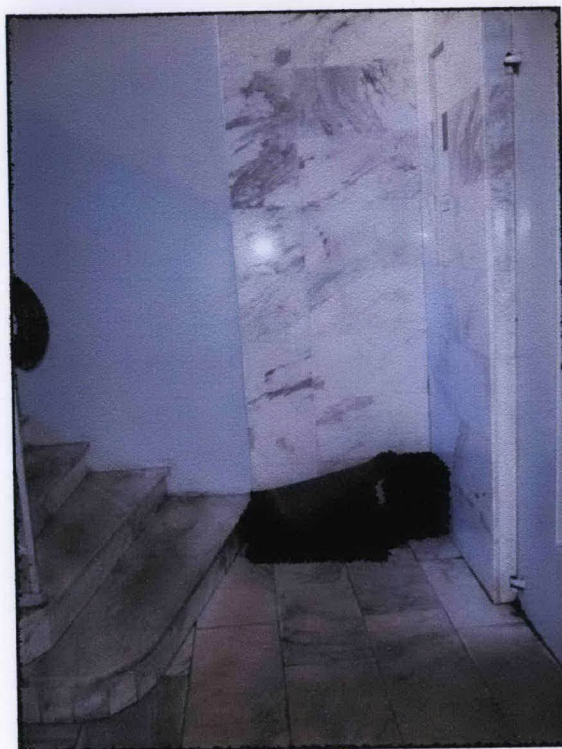


30



31

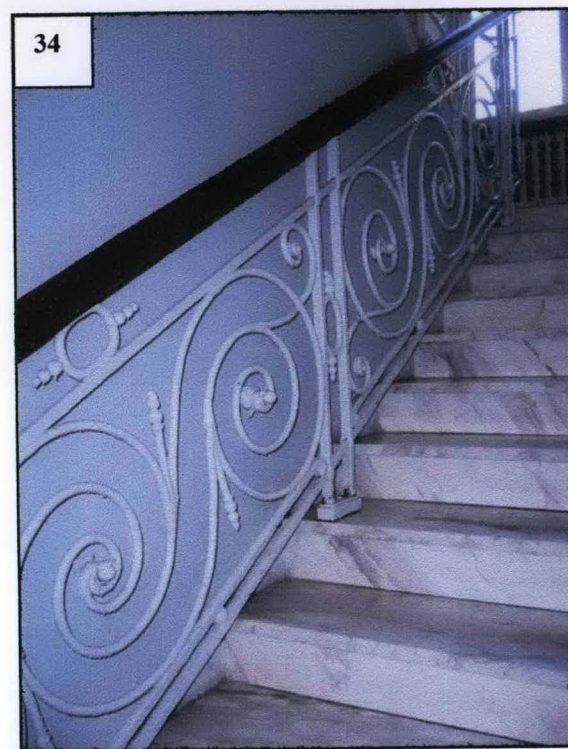
Wkładkę założyła: mgr Anna Radźwicka-Milczewska,
czerwiec 2009 r.



32



33

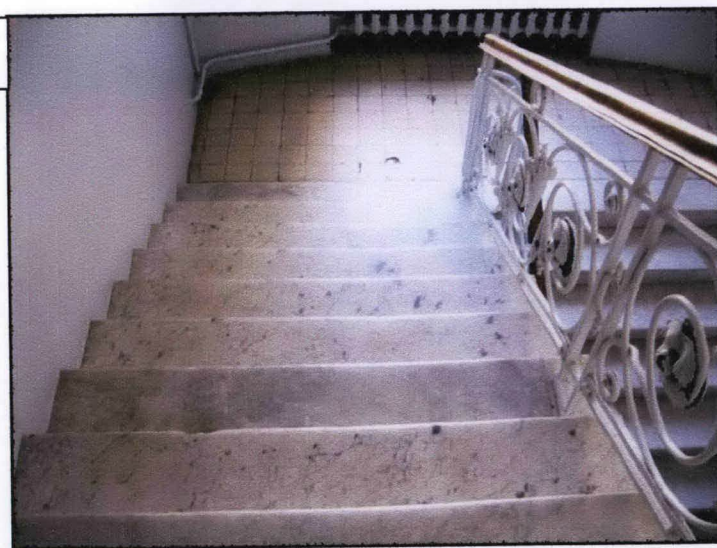


34



35

36



Wkładkę założyła: mgr Anna Radźwicka-Milczewska,
czerwiec 2009 r.

1. Miejscowość

WARSZAWA
woj. mazowieckie
Dzielnica Śródmieście

5. Obiekt (nazwa jak w karcie)

BUDYNEK MIESZKALNY – KAMIENICA
UL. CHMIELNA 26

6. Zawartość wkładki (nazwa materiału uzupełniającego)

Zdjęcia



37



38

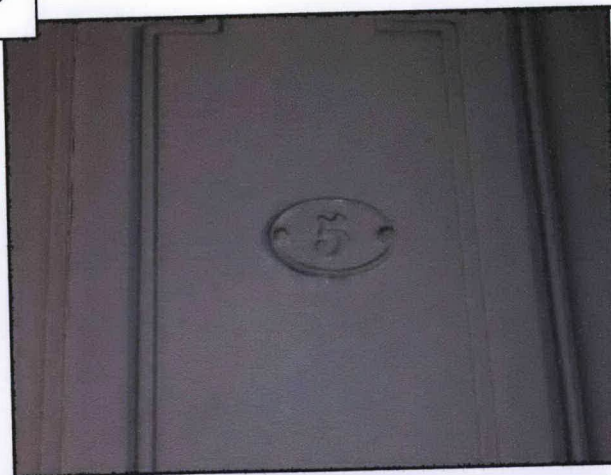
41



49

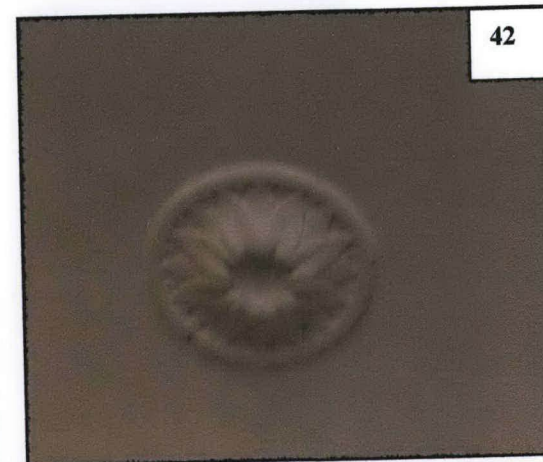


40



Wkładkę założyła: mgr Anna
 Radźwicka-Milczewska,
 czerwiec 2009 r.

42

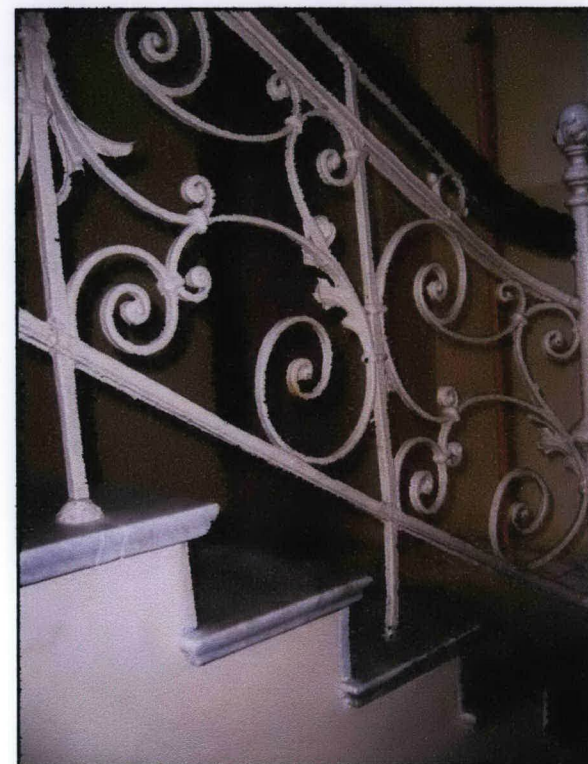




43



44



45

Wkładkę założyła: mgr Anna Radźwicka-Milczewska,
czerwiec 2009 r.

1. Miejscowość

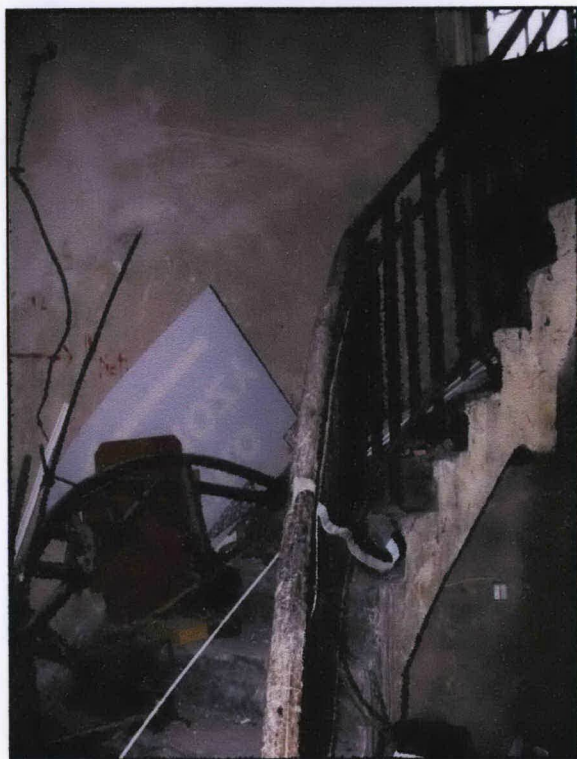
WARSZAWA
woj. mazowieckie
Dzielnica Śródmieście

5. Obiekt (nazwa jak w karcie)

BUDYNEK MIESZKALNY – KAMIENICA
UL. CHMIELNA 26

6. Zawartość wkładki (nazwa materiału uzupełniającego)

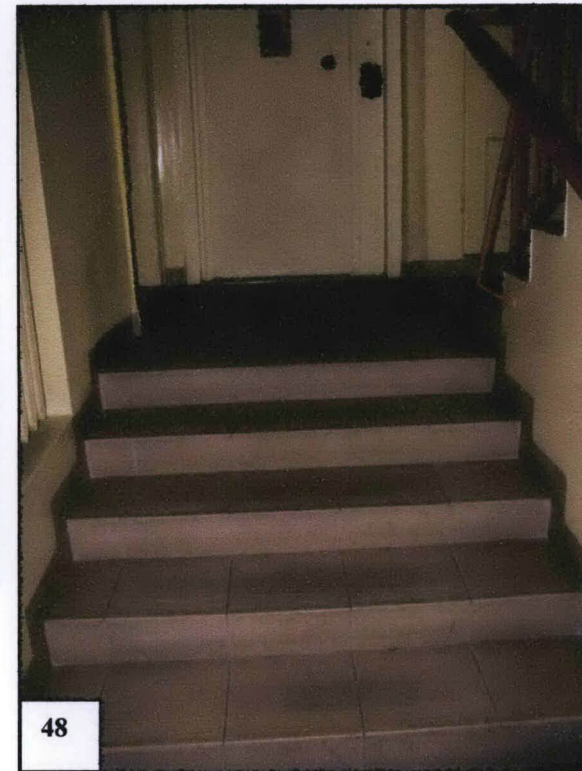
Zdjęcia



46



47



48



49

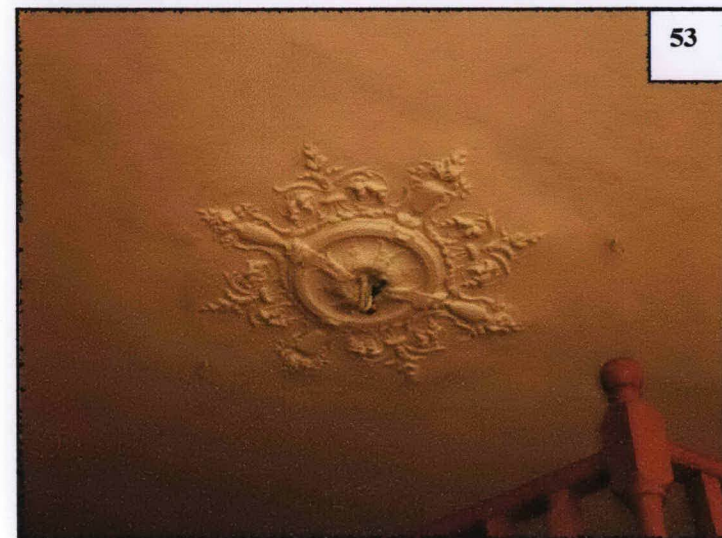
Wkładkę założyła: mgr Anna Radźwicka-Milczewska,
 czerwiec 2009 r.



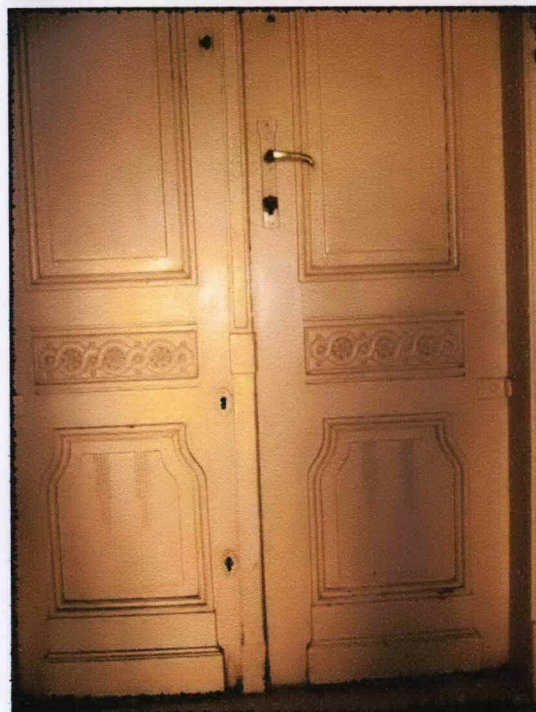
50



52



53



51



54



55

Wkładkę założyła: mgr Anna Radźwicka-Milczewska,
czerwiec 2009 r.

1. Miejscowość

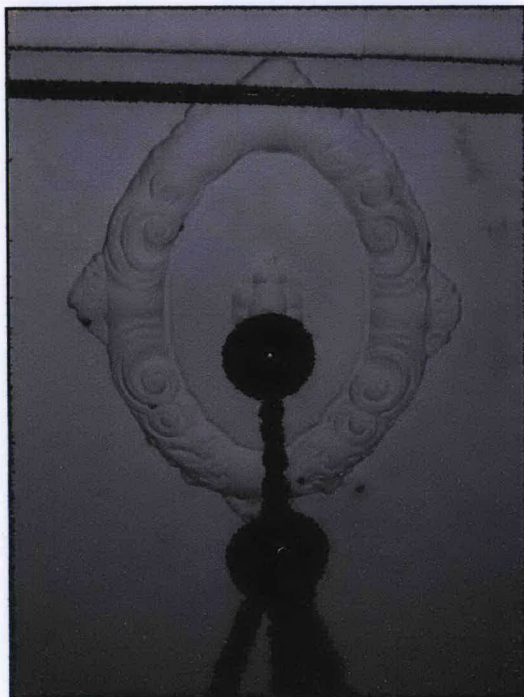
WARSZAWA
woj. mazowieckie
Dzielnica Śródmieście

5. Obiekt (nazwa jak w karcie)

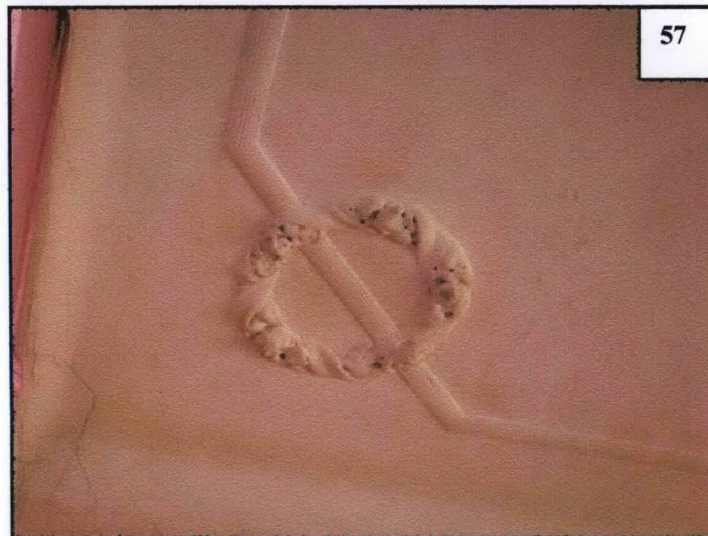
BUDYNEK MIESZKALNY – KAMIENICA
UL. CHMIELNA 26

6. Zawartość wkładki (nazwa materiału uzupełniającego)

Zdjęcia



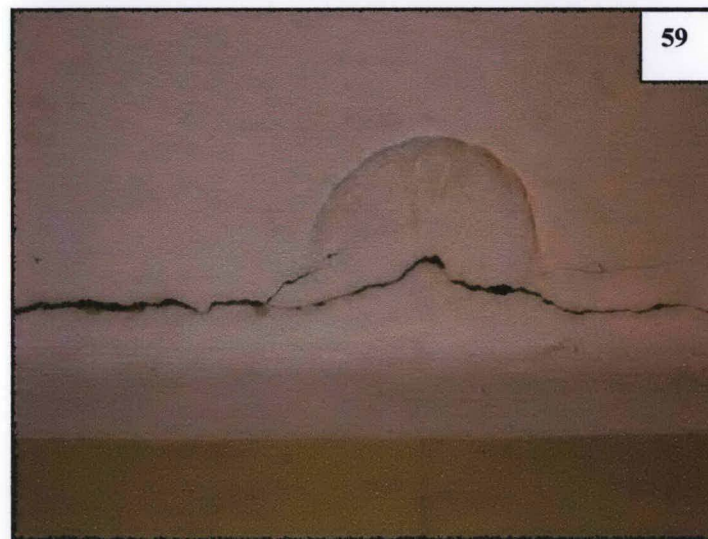
56



57



58

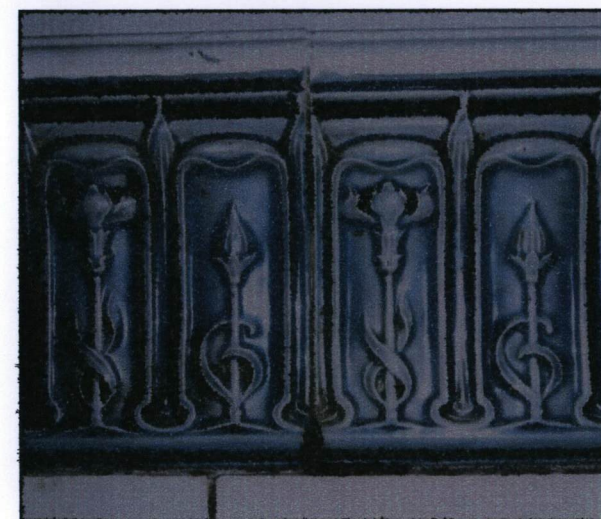
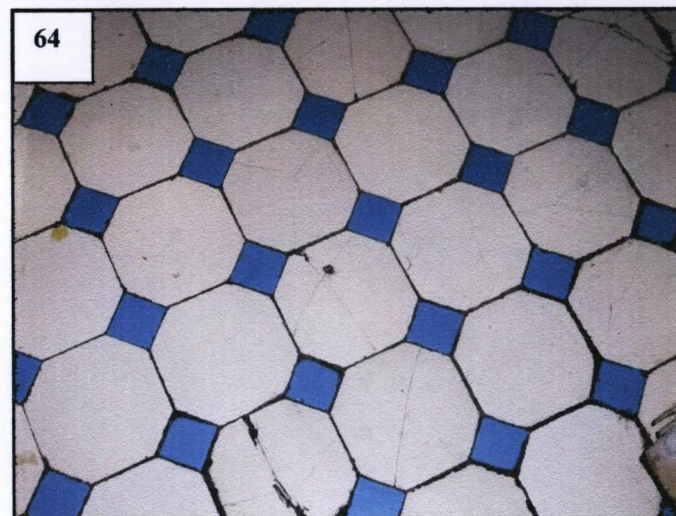
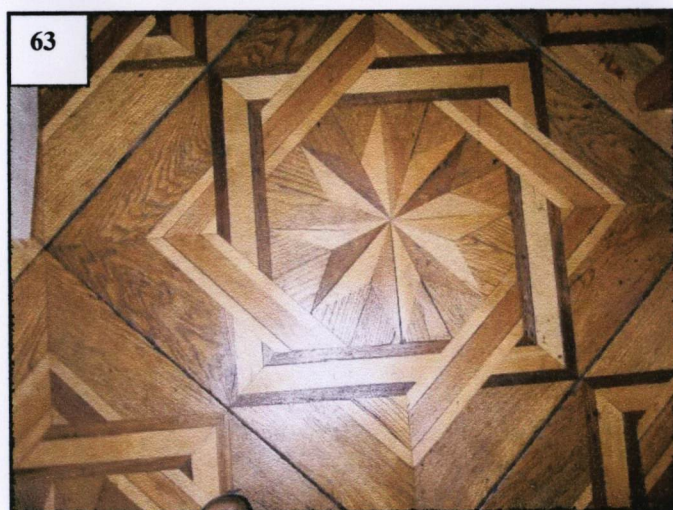
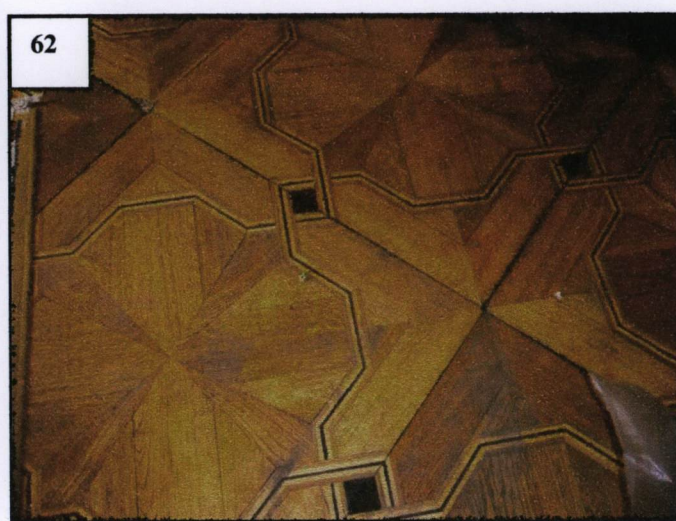


59



60

Wkładkę założyła: mgr Anna Radźwicka-Milczewska,
 czerwiec 2009 r.



Wkładkę założyła: mgr Anna Radźwicka-Milczewska,
czerwiec 2009 r.

1. Miejscowość WARSZAWA woj. mazowieckie Dzielnica Śródmieście	5. Obiekt (nazwa jak w karcie) BUDYNEK MIESZKALNY – KAMIENICA UL. CHMIELNA 26	6. Zawartość wkładki (nazwa materiału uzupełniającego) Opis zdjęć
--	---	---

1. Widok ogólny fasady
2. Widok ogólny fasady
3. Fragment fasady – wykusz z tarasami
4. Fragment fasady – wykusz na osi elewacji
5. Zachodnia część fasady
6. Balkon w wykuszy na osi fasady
7. Fragment fasady – wykusz boczny
8. Dolne kondygnacje środkowej części fasady
9. Dolne kondygnacje zachodniej części fasady
10. Otwór bramny
11. Krata bramy (współczesna)
12. Wnętrze przejazdu bramnego
13. Wejście na klatkę schodową
14. Podwórze kamienicy i fragment oficyny zachodniej
15. Fragment podwórza kamienicy
16. Fragment elewacji tylnej budynku frontowego i oficyny wschodniej
17. Fragment elewacji tylnej budynku frontowego i oficyny zachodniej
18. Obrazienie drzwi wejściowych w oficynie zachodniej
19. Elewacja oficyny wschodniej
20. Elewacja oficyny zachodniej
21. Balkony na elewacji oficyny zachodniej
22. Żeliwny balkon i tonda z popiersiami
23. Tondo z popiersiem
24. Elewacja tylna budynku frontowego
25. Ryzalit klatki schodowej w elewacji tylnej budynku frontowego
26. Okna w elewacji podwórzowej
27. Okno w elewacji podwórzowej
28. Zejście do suterenu w oficynie wschodniej
29. Okno w ryzalicie elewacji tylnej budynku frontowego
30. Drzwi wejściowe w oficynie zachodniej
31. Drzwi wejściowe – współczesne, metalowe
32. Klatka schodowa w budynku frontowym (dostępna z przejazdu bramnego)-współczesne oblicowanie ścian kamieniem
33. Klatka schodowa w budynku frontowym (dostępna z przejazdu bramnego)-widok z podestu półpiętra
34. Klatka schodowa w budynku frontowym (dostępna z przejazdu bramnego)-balustrada schodów z ubytkami dekoracji
35. Klatka schodowa w budynku frontowym (dostępna z przejazdu bramnego)-balustrada schodów
36. Klatka schodowa w budynku frontowym (dostępna z przejazdu bramnego)-stopnie i podest półpiętra
37. Klatka schodowa w budynku frontowym (dostępna z przejazdu bramnego)-drzwi do mieszkania

38. Klatka schodowa w budynku frontowym (dostępna z przejazdu bramnego)-drzwi do mieszkania
39. Klatka schodowa w budynku frontowym (dostępna z przejazdu bramnego)-detal dekoracji snycerskiej drzwi do mieszkania
40. Klatka schodowa w budynku frontowym (dostępna z przejazdu bramnego)-drzwi do mieszkania – szyldzik z numerem lokalu
41. Klatka schodowa w budynku frontowym (dostępna z przejazdu bramnego)-podest najwyższej kondygnacji
42. Klatka schodowa w budynku frontowym (dostępna z przejazdu bramnego)-podest najwyższej kondygnacji – rozeta na suficie
43. Klatka schodowa w budynku frontowym (dostępna z przejazdu bramnego)-wtórne oblicowanie otworu (drzwi do windy)
44. Klatka schodowa w budynku frontowym – dostępna od strony podwórza – schody i balustrada
45. Klatka schodowa w budynku frontowym – dostępna od strony podwórza – balustrada schodów
46. Klatka schodowa w wielobocznym ryzalicie (nie użytkowana)
47. Klatka schodowa w wielobocznym ryzalicie (nie użytkowana)
48. Klatka schodowa w oficynie zachodniej.
49. Szyldzik na drzwiach w oficynie zachodniej
50. Klatka schodowa w budynku frontowym – dostępna od strony podwórza – drzwi do mieszkania
51. Klatka schodowa w budynku frontowym – dostępna od strony podwórza – drzwi do mieszkania
52. Klatka schodowa w budynku frontowym – dostępna od strony podwórza –drzwi do mieszkania , detal snycerski i dzwonek
53. Sztukaterie na suficie lokalu w budynku frontowym
54. Sztukaterie na suficie lokalu w budynku frontowym
55. Sztukaterie na suficie lokalu w budynku frontowym
56. Sztukaterie na suficie lokalu w budynku frontowym
57. Sztukaterie na suficie lokalu w budynku frontowym
58. Sztukaterie na suficie lokalu w budynku frontowym
59. Uszkodzone sztukaterie na suficie lokalu w budynku frontowym
60. Fragment dekoracji sztukatorskiej lokalu w budynku frontowym zniszczony wtórnie wstawioną ścianą
61. Podłogi w budynku frontowym
62. Podłogi w budynku frontowym
63. Podłogi w budynku frontowym
64. Płytki ceramiczne na podłodze łazienki (budynek frontowy)
65. Ceramiczny fryz na ścianie łazienki (budynek frontowy)
66. Detal ceramicznego fryzu – j.w.

Wkładkę założyła: mgr Anna Radźwicka-Milczewska, czerwiec 2009 r.