

1. Obiekt

KAMIENICA

2. Czas powstania

ok. 1929 r.

3. Miejscowość

00-483 WARSZAWA

11. Zdjęcia, rzut, sytuacja, orientacja,



4. Adres **Frascati 2**

nr hipoteczny

5. Przynależność administracyjna  
województwo mazowieckie

gmina Centrum, dz. Śródmieście

6. Poprzednie nazwy miejscowości

Przynależność admin. przed 1975  
Wojew. 1975 warszawskie  
powiat

8. Właściciel i jego adres

Skarb Państwa, zarządca - Administracja  
Budynków Ministerstwa Współpracy  
Gospodarczej z Zagranicą, W-wa, ul.  
Wiejska 10

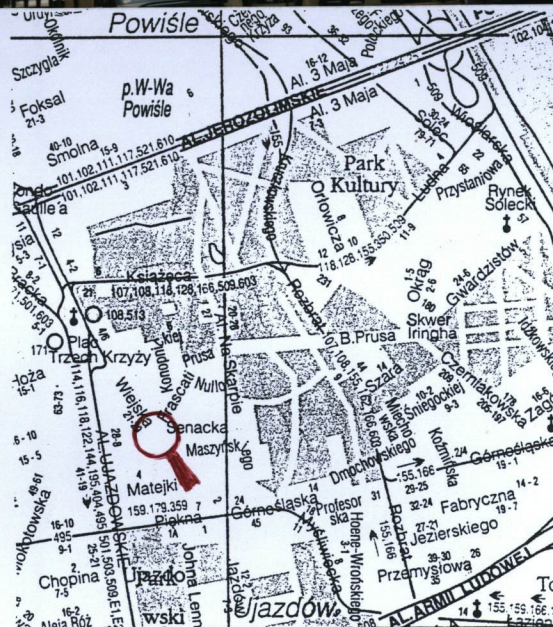
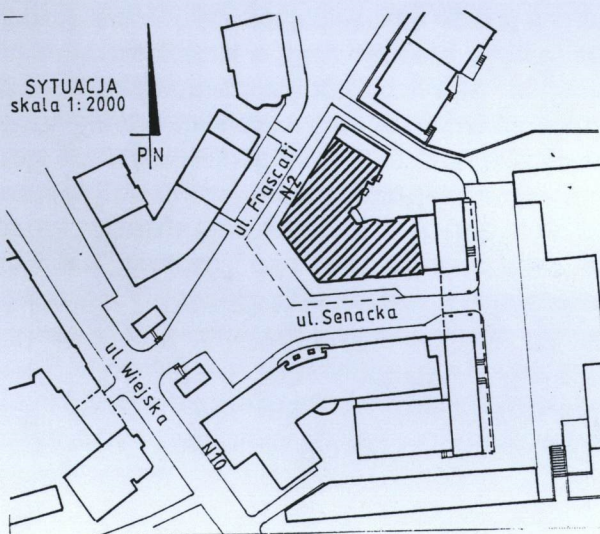
9. Użytkownik i jego adres

1. Biuro Senatu, 2. Ministerstwo  
Współpracy Gospodarczej z Zagranicą, 3.  
Kancelaria Prezydenta RP

10. Rejestr zabytków

Nr .66

Data 23.03.2001



orientacja 1:20000



## 12. Historia obiektu

Kamienica wzniesiona została na posesji powstałej w wyniku parcelacji dużego terenu, dawnej posiadłości "Na Górze", założonej w l. 70-tych XVIII w. przez księcia podkomorzego Kazimierza Poniatowskiego. Obszerna posiadłość w l. 1815-22 była miejscem publicznych rozrywek nazwanym "Frascati", od r. 1822-31 stanowiła własność senatora Mikołaja Nowosilcowa, a w 1849 r. przeszła na własność Branickich. Parcelacja części tego terenu rozpoczęta została przez Branickich po 1918 r., a zakończona w latach 30-tych. Dawna aleja ogrodowa prowadząca do ul. Wiejskiej i poprzedzona dwoma domkami dozorców, w 1934 r. przekształcona została w ulicę nazwaną Aleją Frascati. Na rozparcelowanych terenach dawnych ogrodów i zarazem na najdroższych w Warszawie działkach, powstała nowoczesna architektura mieszkaniowa projektowana m.in. przez Antoniego Jawornickiego, Jerzego Gelbarda i Zdzisława Mąceńskiego.

Kamienica wybudowana została jako inwestycja Spółdzielni Mieszkaniowej "Dom w Parku" z odpowiedzialnością udziałami. Na budowę domu Spółdzielnia uzyskała pożyczkę w 1929 r. od Zakładu Ubezpieczeń Pracowników Umysłowych w wysokości 600.000 zł w złocie. Nieznany jest czas rozpoczęcia i zakończenia budowy obiektu. Nie ustalonym jest też, czy kamienica ta postawiona została dla przedstawicieli określonej grupy zawodowej (np. pracowników Izby Przemysłowo-Handlowej?), czy też jej mieszkańcami byli ludzie różnych zawodów, o wysokiej pozycji społecznej i materialnej.

Przypuszczać można, że projektantem tego modernistycznego obiektu mógł być Zdzisław Mąceński, autor sąsiedniego, monumentalnego gmachu Izby Przemysłowo-Handlowej, wystawionej w latach 1927-29.

W 1941 r. nazwę spółdzielni zmieniono na: Spółdzielnię Mieszkaniowo-Budowlaną "Dom w Parku". W 1965 r. kamienica przeszła na własność Skarbu Państwa. Znalazły się tutaj m.in. pomieszczenia biurowe Ministerstwa Handlu Zagranicznego i Gospodarki Morskiej.

## 13. Opis obiektu

### Sytuacja

Budynek usytuowany u zbiegu uliczki Senackiej i Frascati, na posesji o nieregularnym rzucie. Pierwotnie wolnostojący, o trzech elewacjach frontowych, obecnie połączony łącznikiem od wschodu z zespołem obiektów Kancelarii Prezydenta RP i Kancelarii Sejmu.

### Materiał, konstrukcja

Murowany z cegły, otynkowany. Stropy ogniotrwałe, ściany działowe ceglane, więźba ogniotrwała. Dach płaski kryty papą. Cztery klatki schodowe ogniotrwałe, dwubiegowe, o stopniach wylanych lastrikiem i balustradach żelaznych z drewnianą poręczą. Podłogi drewniane, deskowe i klepkowe pokryte wykładziną dywanową, PCV, wyłożone terrakotą i fragmentarycznie płytkami granitowymi i ceramicznymi dwubarwnymi. Stolarka okienna drewniana, skrzynkowa, dwu i czteroskrzydłowa, drzwi nowe, płytowe i konstrukcji ramowej, wejściowe o współczesnej konstrukcji ramowej. Kraty zewnętrzne osłaniające okna piwnic i parteru - żelazne, prętowe. Dwa dźwigi osobowe, współczesne.

### Rzut

Założona na rzucie litery V ze ściętymi narożnikami, trójskrzydłowa, od podwórza z odcinkowymi ryzalitami klatek schodowych i prostokątnymi ryzalitami narożnymi. Dwu i półtraktowa z dwiema klatkami schodowymi w trakcie frontowym i dwiema od strony podwórka.

### Bryła

Obiekt 5-piętrowy, podpiwniczony, o cofniętej uskokowo czwartej kondygnacji poprzedzonej tarasem. Elewacje frontowe flankowane wykuszami. Nakryty dachami płaskimi krytymi papą.

### Elewacje

Kondygnacje przyziemia we wszystkich skrzydłach pokryto boniami pasowymi, gładkie partie wyższe podkreślono wąskim gzymsem kordonowym, podokiennym i wieńczącym attykę. Fasada zachodnia (w stronę ul. Wiejskiej) czteroosiowa, rozczłonkowana trójkondygnacyjnymi stylizowanymi pilastrami korynckimi wspierającymi tralkową balustradę tarasu górnego piętra, zwieńczonego pełną attyką. Okna I piętra podkreślone parapetowymi balustradkami tralkowymi, okna II i III p. zaopatrzone w balustradki z żelaznych prętów. Fasadę flankują dwa wykusze osadzone w ściętych narożnikach ponad oknami przyziemia poprzedzonymi półkolistymi tarasami. Wykusze ujęte w narożach lizenami, na IV piętrze przechodzą one w płytsze ryzality z pełnymi attykami, poprzedzone tarasem z tralkową balustradą. Elewacja północna (od ul. Frascati) 8-osiowa, podkreślona wykuszem w 2 osi i wnęką w osi 6-tej, w której umieszczono wejście zwieńczone półkolistą płyciną i daszkiem. Taras V piętra z pełnymi balustradami. Skrzydło od ul. Senackiej jest lustrzanym odbiciem skrzydła północnego (od Frascati).



14. Kubatura  ok.15.300 m <sup>3</sup>	15. Powierzchnia  ok.3700 m <sup>2</sup>	16. Przeznaczenie pierwotne  mieszkalne	17. Użytkowanie obecne  biurowe
18. Prace remontowe  Po 1945 r. przeprowadzono remont elewacji. W latach późniejszych wprowadzono wtórne podziały pomieszczeń. Zmodernizowano instalację elektryczną, wod. kan., co.		19. Stan zachowania  Fundamenty, mury obwodowe, stropy oraz ściany działowe - w stanie dobrym. Zniszczony tynk fasady w wielu miejscach, ubytki gzymsów, duże ubytki w balustradach tralkowych. Stan tralek katastrofalny. Stan więźby i pokrycia dachu - dobry. Klatki schodowe - ogólnie w stanie dobrym. Podłogi, stolarka okienna i drzwiowa - w stanie dobrym.	
20. Najpilniejsze postulaty konserwatorskie  Koniecznym jest przeprowadzenie kapitalnego remontu elewacji, z odtworzeniem zniszczonych tralek balustrady, oraz ubytków gzymsu. Wysoka klasa architektury tej modernistycznej kamienicy kwalifikuje ją do wpisu do Rejestru Zabytków.			

21. Akta archiwalne i źródła ikonograficzne

Księga hip. nr 8384 - Sąd Rejonowy dla Warszawy Mokotowa, W-wa, Al. Solidarności 58

23. Uwagi różne:

24. Opracował:

tekst mgr Joanna Giżejewska, III/2001

plany, rysunki przerys z inwentaryzacji pomiarowej wyk. w 1977 r., znajdującej się w posiadaniu Kancelarii Prezydenta RP, Małgorzata Misztal, III/2001

zdjęcia fotogr. mgr Joanna Giżejewska

Miejsce przechow. negatyw. w posiadaniu autorki karty

**KARTA PO WYPEŁNIENIU PODLEGA OCHRONIE PRAWA AUTORSKIEGO**

22. Bibliografia

1. Kasprzycki J. " Korzenie Miasta", t. I. "Śródmieście Południowe", W-wa 1996, s. 24
2. Kwiatkowski M. " Architektura Warszawy XVI-XX wieku", W-wa 1998
3. Leśniakowska M. " Architektura w Warszawie," W-wa 1998
4. Szwankowski E. " Ulice i place Warszawy", W-wa 1963, hasło° Wiejska, Frascati,
5. Wierzbicka B. " Budynki Sejmu i Senatu", W-wa 1991
6. Wisłocka I. "Awangardowa architektura polska 1918-1939, W-wa 1968

25. Adnotacje o inspekcjach

26. Załączniki

Wkładki z c.d. tekstu, rzutem parteru i piętra oraz fotografiami



1. Miejscowość **WARSZAWA**  
2. Gmina **CENTRUM**, dz. Śródmieście  
3. Województwo **mazowieckie**

4. Obiekt (nazwa jak w karcie)  
**KAMIENICA**  
ul. Frascati 2,  
00-483 Warszawa

5. Zawartość wkładki  
rzut parteru i piętra, fotografie

treść

**Cd. tekstu, pkt-tu 13**

Elewacje od podwórka w części pięciopiętrowe, flankowane dwoma ryzalitami oraz podkreślone dwoma łukowymi ryzalitami kryjącymi klatki schodowe. Sposób opracowania elewacji podobny do elewacji frontowych; tutaj wprowadzono balkony na I-III piętrze narożnych ryzalitów oraz w środkowej partii układu.

**Wnętrze, wyposażenie**

Wnętrza o wtórnych podziałach i częściowo podwieszonych stropach z płyt gipsowo-kartonowych. W bliźniaczych klatkach schodowych zachowały się wykonane z ciemnego marmuru płyty podłogowe i okładziny stopni wyrównawczego biegu schodów oraz dwubarwne płytki ceramiczne klatki schodowej.

**Instalacje**

Elektryczna, telefoniczna, wod. kan., co.,

I



3

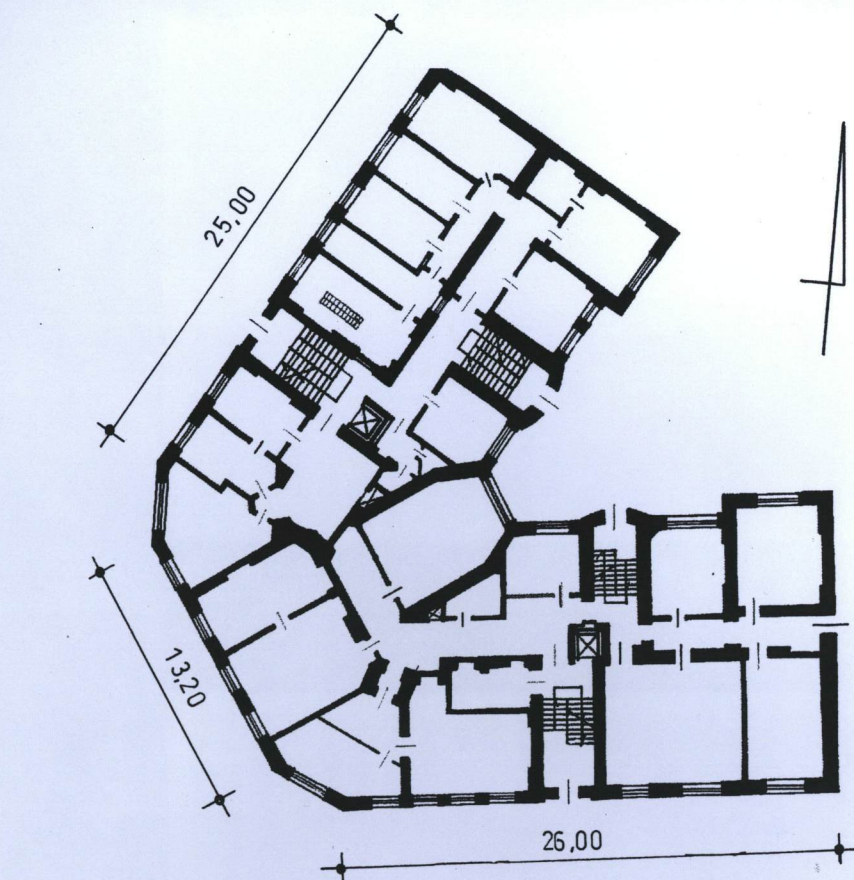


4

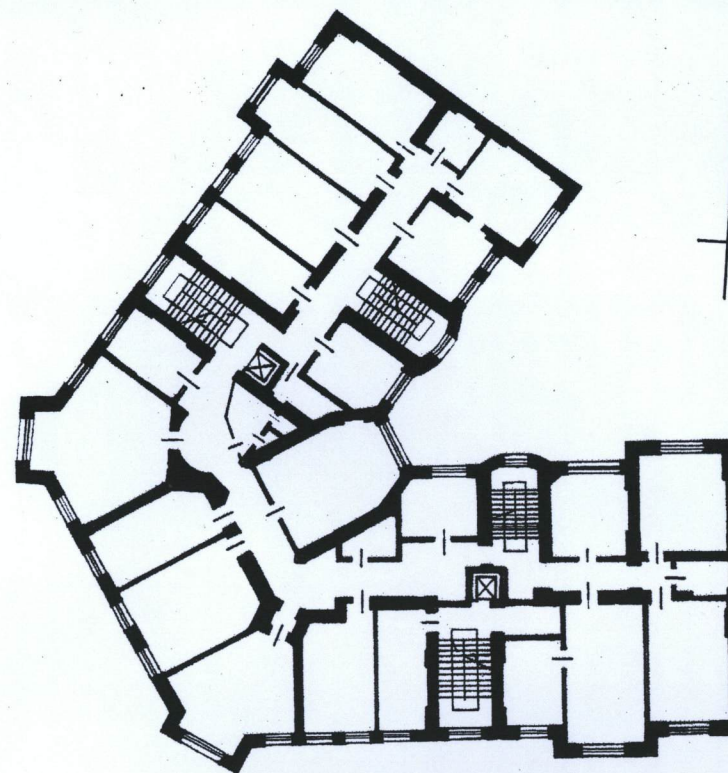
wkładę założył Joanna Giżejewska

miejsce przechow. negat. w posiadaniu autorki karty





**Kamienica**  
**Warszawa, ul. Frascati 2**  
 Rzut parteru  
 rys. Małgorzata Misztal, 03.2001 r.



**Kamienica**  
**Warszawa, ul. Frascati 2**  
 Rzut piętra  
 rys. Małgorzata Misztal



1. Miejscowość WARSZAWA

2. Gmina CENTRUM, dz. Śródmieście

3. Województwo mazowieckie

4. Obiekt (nazwa jak w karcie)

KAMIENICA

ul. Frascati 2

00-483 Warszawa

5. Zawartość wkładki

fotografie

treść



5



6



7



8

wkładę założył Joanna Giżejewska

miejsce przechow. negat. w posiadaniu autorki karty





9



10



11



12

## Frascati 2

1. Widok ogólny od zachodu
2. Widok ogólny od zachodu
3. Fasada zachodnia, fragment
4. Fasada zachodnia, fragment
5. Fasada zachodnia i południowa
6. Fasada południowa, fragment
7. Fasada północna
8. Fasada północna, widok od wschodu
9. Elewacje od wschodu
10. Elewacje wschodnie, fragment
11. Elewacje wschodnie, fragment
12. Klatka schodowa, fragment