

**OŚRODEK DOKUMENTACJI
ZABYTEKÓW W WARSZAWIE**

KARTA EWIDENCYJNA ZABYTEKÓW
ARCHITEKTURY I BUDOWNICTWA

A B C D E F G H I J K L Ł M N O P R S T U W X Y Z

NR 1681

1. Obiekt

DOM MIESZKALNY - KAMIENICA

2. Czas powstania

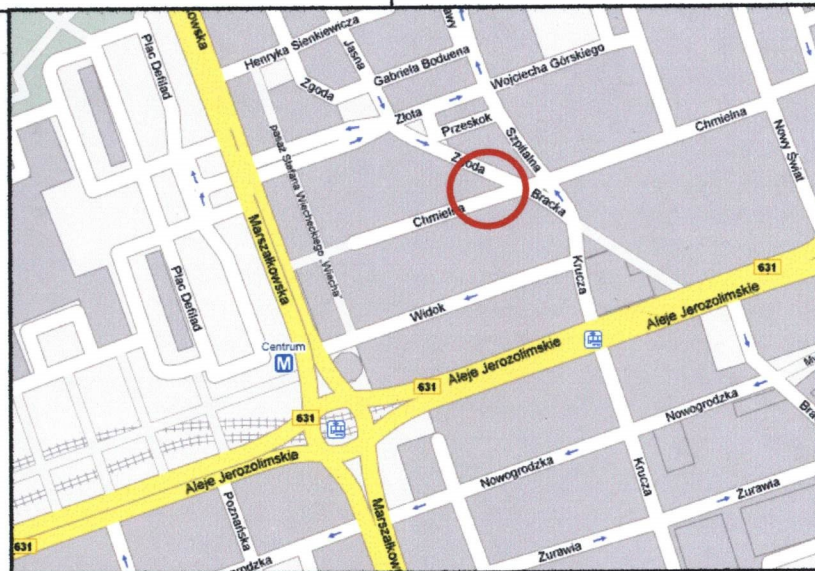
**bud. 1877 r.;
rozbud. 1902 r.**

3. Miejscowość

WARSZAWA

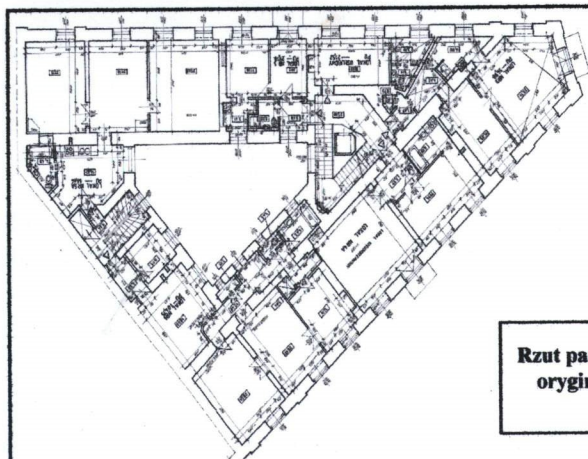
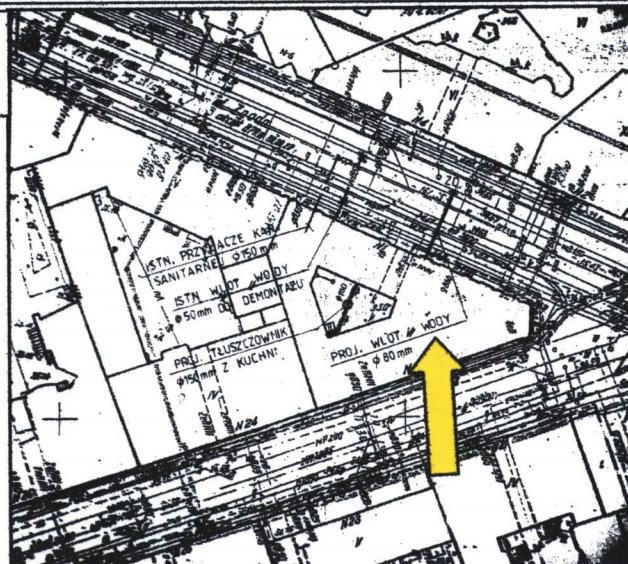


1



Orientacja skala 1:26 000

Sytuacja,
skala 1: 1000



Rzut parteru, skala
oryginału 1:50

4. Adres
ul CHMIELNA 22/ ZGODA 1
Nr hip. [redacted]
dz. nr ew. 76 obręb 5-03-10

5. Przynależność administracyjna

województwo: **MAZOWIECKIE**

dzielnica: **ŚRÓDMIEŚCIE**

6. Poprzednie nazwy miejscowości

7. Przynależność administracyjna przed I VI 1975

województwo: **WARSZAWSKIE**
powiat.: **WARSZAWSKI**

8. Właściciel i jego adres:

**Hoteles Catalonia, Barcelona, Hiszpania,
tel. 0034 606 169 233**

9. Użytkownik i jego adres

10. Rejestr zabytków

Chmielna 22/Zgoda 1, nr hip. 1493 B

Duża parcela nr hip. 1493, położona na narożniku ulic Chmielnej i Zgoda, do połowy XIX wieku zajęta była przez ogrody i niewielkie budynki murowane i drewniane. W 1852 r. nieruchomości, wówczas o adresie Zgoda 1, należąca do Róży Olszewskiej, składała się z niewielkiego murowanego budynku usytuowanego w narożniku; drugi obiekt – też murowany – położony był w głębi działki, której północną część zajmował duży regularny ogród i sad. W 1870 roku parcela nr hip. 1493, wówczas o adresie Chmielna 18, w dalszym ciągu należała do Róży Olszewskiej. Prawdopodobnie w pierwszej połowie lat 70-tych XIX wieku nastąpił podział działki 1493 na dwie parcele budowlane: nr 1493/ polic.24 i 1493B/ polic.22, na których w latach 1876-77 architekt **Edward Lilpop** (1844-1911) wybudował dwie kamienice dochodowe. Budynek narożny nr 22 był własnością Edwarda Lilpopa i jego żony Marii Karoliny z domu Werner. Dom wzniesiono jako IV-kondygnacyjny, zamknięty wydatnym gzymsem na krokstynach, z jednoosiowym narożnikiem ujętym plastycznym boniowaniem; na piętrze znajdował się balkon. W 1902 roku – z inicjatywy Edwarda Lilpopa i wedle jego projektu - kamienicę nadbudowano o dwie kondygnacje, kontynuując artykulację wcześniejszej części budynku, jedynie najwyższa, VI kondygnacja, opracowana była odmiennie - linearnie i bez boniowań. W kondygnacjach II-V narożnika budynku wprowadzono balkony, całość zamknięto ścianką attykową pośrodku z kartuszem i – wg. J. Zielińskiego - datą 1902; po bokach ścianki attykowej ustawiono wazony; podobne wazony znalazły się także w obu skrajnych ryzalitach elewacji bocznych budynku. Najpewniej w tym czasie wprowadzono do wnętrza budynku żeliwną klatkę schodową i windę. Parter budynku już wówczas przeznaczony był na lokale użytkowe. W 1930 r. właścicielem kamienicy był Jan Bełdowski. W czasie drugiej wojny światowej budynek nie został zniszczony. W 1945 r. kamienica została skomunalizowana i zasiedlona przez lokatorów kwaterunkowych, co przyczyniło się do szybkich zniszczeń pierwotnego wystroju wnętrz i wtórnych podziałów wielkich ongiś mieszkań. cd na wkładce nr 1

13. Opis (sytuacja, materiał i konstrukcja, rzut, bryła, elewacje, wnętrza, wyposażenie, instalacje)

Sytuacja: budynek położony na nieregularnej (zbliżonej do trójkąta), 5-bocznej parceli, usytuowanej w północnej pierzei ulicy Chmielnej, przy jej u zbiegu z ulicą Zgoda, złożony z dwóch skrzydeł przyulicznych i wąskiej oficyny tylnej (zachodniej), otaczających ze wszystkich stron małe podwórko; dostępne (pierwotnie) przez przejazd bramny w skrzydle od strony ulicy Zgoda.

Materiał, konstrukcja: budynek całkowicie podpiwniczony, murowany z cegły pełnej; ściany podwórzowe nadbudowane współcześnie (m.in.) z cegły silikatowej. Elewacje przyuliczne tynkowane, malowane farbą elewacyjną, ściany elewacji podwórzowych oraz ściany wewnętrzne w większości pozbawione tynków.

Balkony: płytowe żelbetowe i żeliwne, balustrady żeliwne ażurowe, wsporniki żeliwne.

Klatka schodowa: podesty, stopnie i balustrada żeliwne. **Stropy** – wymienione; nowe, żelbetowe na belkach stalowych w traconym szalunku styropianowym typu JS; nad częścią najwyższej kondygnacji - stropy Kleina. **Wieżba dachowa** drewniana, krokwiowo-płatwiowa, dach kryty papą. **Posadzki, podłogi:** na parterze klatki schodowej pozostałości okładziny ceramicznej (kwadratowe płyty ciemnoszare i kremowe), w pozostałych pomieszczeniach – brak posadzek (wylewka cementowa).

Otworki: w przejeździe bramnym brama stalowa, wtórna, obita papą, odboje bramne – żeliwne. **Drzwi wewnętrzne:** zachowane jedne drzwi na I piętrze – drewniane, pełne, ramowo-płycinowe.

Okna: od strony podwórza kilka okien oryginalnych - drewnianych, skrzynkowych, dwuskrzydłowych z zawrotnicami pionowymi, czterokwaterowych, z wywietrznikami górnymi. Pozostałe okna – nowe, drewniane, zespolone, dwuskrzydłowe, z wywietrznikami górnymi; drzwi balkonowe – analogiczne, dołem pełne. Rzut /na podstawie inwentaryzacji z 1999 r./: kamienica złożona z dwóch skrzydeł frontowych (od ul. Zgoda i ul. Chmielnej) ustawionych do siebie pod kątem ok. 50 ° oraz z wąskiej oficyny tylnej (zachodniej), otaczających z trzech stron małe podwórze dostępne (wówczas) z przejazdu bramnego w elewacji od ul. Zgoda; obecnie ponad parterem podwórze zamknięte stropem wspartym na słupach. Skrzydło od ul. Chmielnej: 1½ -traktowe, przy narożniku układ mieszany; skrzydło od ul. Zgoda 1 i 1 ½ -traktowe, w parterach obu skrzydeł umieszczone były lokale użytkowe, w górnych kondygnacjach - wówczas -mieszkania, z częścią pomieszczeń w amfiladzie; oficyna tylna 1-traktowa. Klatka schodowa usytuowana od strony zbiegu skrzydeł, dostępna z przejazdu bramnego; schody dwubiegowe, o biegach ustawionych do siebie pod kątem ok. 45°; w duszę schodów wstawiona winda (ob. zdemontowana). **Bryła:** VI-kondygnacyjna, złożona z dwóch skrzydeł przyulicznych nakrytych niskimi dachami pulpitowymi, nad narożnikiem dach trójpółaciowy, nad oficyną - pulpitowy.

Elewacje. Narożnik budynku: jednoosiowy, VI-kondygnacyjny, podzielony poziomo: wydatnymi gzymсами kordonowymi ponad kondygnacjami I i III; wąskim, linearnym gzymsem ponad kondygnacją V; gzymсами podokiennymi w kondygnacjach II i VI. Elewacja w parterze pokryta plastycznym boniowaniem pasowym, o sfazowanych krawędziach boni, w kondygnacjach II-V narożniki ujęte boniowaniem płytowym, o przemiennie dłuższych i krótszych boniach; w kondygnacji VI narożniki ujęte nałożonymi na siebie pseudopilastrami. Gzyms wieńczący wydatny, profilowany, ponad gzymsem ścianka attykowa zamknięta łukiem wklęsło-wypukłym, z wolutami na zamknięciu oprofilowań ujmującymi duży akroterion. W pole attyki wpisana duża owalna tarcza herbowa obramiona dekoracją z liści dębu i ujęta po bokach pękami liści palmowych; w polu kartusza dwie prostokątne tarcze herbowe z hełmami (herby niezidentyfikowane).

c d na wkładce nr 1

14. Kubatura <p style="text-align: center;">ok. 14 250 m³</p>	15. Powierzchnia użytkowa <p style="text-align: center;">ok. 2204 m²</p>	16. Przeznaczenie pierwotne <p style="text-align: center;">mieszkalno - usługowe</p>	17. Użytkowanie obecne <p style="text-align: center;">W parterze budynku od strony ulicy Zgoda – lokale użytkowe, pozostałe kondygnacje budynku nieużytkowane</p>
18. Prace budowlane i konserwatorskie, ich przebieg i dokumentacja (po 1945 r.) <ul style="list-style-type: none"> • 1991 r. - wymiana instalacji zimnej wody • 1993 r. – remont elewacji od strony ulicy (brak danych o zakresie prac) • Od ok. 2001 r. wykonywane były w budynku prace budowlane, prowadzone bez uzgodnień konserwatorskich. <hr/> 20. Najpilniejsze postulaty konserwatorskie <ul style="list-style-type: none"> • Natychmiastowe zabezpieczenie budynku przed postępującą degradacją techniczną. • Wykonanie ekspertyzy stanu elementów konstrukcyjnych budynku. • Ocena stanu zachowania i wykonanie prac przy zabezpieczeniu unikatowej żeliwnej klatki schodowej. • Zabezpieczenie pozostałości wystroju sztukatorskiego. • Remont konserwatorski obiektu. • Wskazane jest objęcie budynku prawną ochroną konserwatorską poprzez wpis do rejestru zabytków. 		19. Stan zachowania(fundamenty, ściany zewnętrzne, ściany wewnętrzne, sklepienia, stropy, konstrukcje dachowe, pokrycie dachu, wyposażenie i instalacje) <p>Stan budynku bardzo zły – awaryjny.</p> <p>Prace remontowe przerwane, ściany w stanie surowym, nie dokończona wymiana stropów. Ściany od strony podwórza nadbudowane o jedną kondygnację, przestrzeń nad podwórzem prowizorycznie zabezpieczona folią. Na nowo założonych stropach górnych kondygnacji widoczne rozległe zacieki wilgoci oraz zagrzybenia. W ścianach międzyokiennech powykowane szerokie kanały instalacyjne. Usunięto część pierwotnych wzmacniających konstrukcji z elementów stalowych wmurowanych w otwory parteru od strony ul. Chmielnej. Strych niedostępny, brak danych o stanie więźby dachowej; z poziomu ostatniej kondygnacji klatki schodowej widoczne ubytki pokrycia dachu.</p> <p>Wnętrze przejazdu skrajnie zdewastowane, bez pierwotnej nawierzchni i wystroju ścian. Wyjście z przejazdu bramnego na wewnętrzne podwórko zamurowane. Podwórko ponad parterem zamknięte wtórnym stropem; ściany przyziemia budynku bardzo silnie zawilgocone.</p> <p>Elewacje od strony podwórza pozbawione tynków, z licznymi rozległymi spękaniem murów. Elewacja od strony narożnika i ulicy Zgoda – tynki zniszczone, z ubytkami i śladami prowizorycznych napraw, wokół krawędzi otworów okiennych liczne odbicia tynków. Na elewacji od ul. Chmielnej w dwóch górnych kondygnacjach w osiach 3-4 od zachodu – rozległy ubytek tynki, odsłonięta powierzchnia ceglanej ściany zawilgocona, zniszczona. Budynek ma obecnie całkowicie przekształcony układ pomieszczeń. Zlikwidowano większość pierwotnych ścian działowych; rozebrano klatkę schodową w oficynie tylnej, zdemontowano dźwig windowy usytuowany pierwotnie w duszy głównej klatki schodowej.</p> <p>Na elewacjach skrzydeł od strony podwórza w kondygnacjach II-VI wprowadzono żelbetowe tarasy.</p> <p>Z pierwotnej stolarki drzwiowej pozostały jedne drzwi; od strony ulicy Chmielnej i narożnika wymieniono wszystkie okna, od strony Widok część otworów pozbawiona jest stolarki okiennej, otwory nie zostały niczym zabezpieczone.</p> <p>Dekoracje sztukatorskie na sufitach pomieszczeń najwyższej kondygnacji zachowane szczątkowo, z rozległymi ubytkami, w wielu partiach łuszczące się i osypujące, z dużymi zagrzybieniami.</p> <p>Unikatowa żeliwna klatka schodowa: brak wielu tralek balustrady, rozległe ubytki na powierzchniach stopni. Brak danych o stanie konstrukcji. Powierzchnia metalu pokryta grubą warstwą powłok olejnych, łuszczących się i odpajających; na odsłoniętych powierzchniach żeliwnych elementów widoczne równomierne nawarstwienia produktów korozji.</p>	

21. Akta archiwalne i źródła ikonograficzne (rodzaj, numer i miejsce przechowywania)

Archiwum Państwowe m.st. Warszawy

- Taryfy miasta Warszawy – lata 1794-1930
- Hipoteka Warszawska, sygn. 2279
- Kolekcja I - plany Lindleya 1888-97; plan miasta Warszawy, 1925
- Fotoplany Warszawy: 1935 r., 1945 t.
- Zbiór Korotyńskich (ul. Chmielna) Kor. I/16, lata 1784-1936, mikrofilm 19 302

- Pracownia PROART mgr inż. arch. Anny Rostkowskiej - inwentaryzacja budynku wykonana w grudniu 1999 r.

22. Bibliografia

- Encyklopedia Warszawy, pr. zb. pod red. Barbary Petrozolin-Skowrońskiej, Warszawa 1994
- Kasprzycki J., Korzenie miasta. Warszawskie pożegnania, t. II, Śródmieście północne, Warszawa 1997
- Szwankowski E., Ulice i place Warszawy, Warszawa 1963
- Zieliński J., Atlas dawnej architektury ulic i placów Warszawy, t.2, Warszawa 1996
- Zieliński J., Ratujmy tę kamienicę, „Stolica”, 2006, nr 2, s. 28

23. Uwagi różne

24. Opracowanie karty ewidencyjnej

*Wykonano z funduszy
Miasta Stołecznego Warszawy*

Tekst: mgr Anna Radźwicka-Milczewska, sierpień – wrzesień 2008 r.

Zdjęcia: mgr Anna Radźwicka-Milczewska, sierpień 2008 r.

Reu

Rzuty budynku: - inwentaryzacja budynku wykonana w grudniu 1999 r.

przez Pracownię PROART mgr inż. arch. Anny Rostkowskiej

KARTA PO WYPEŁNIENIU PODLEGA OCHRONIE NA PODSTAWIE PRZEPISÓW
PRAWA AUTORSKIEGO

25. Adnotacje o inspekcjach, informacje o zmianach (daty, imiona i nazwiska wypełniających)

26. Załączniki: **wkładki szt.** 21

1. Miejscowość WARSZAWA woj. mazowieckie dzielnica Śródmieście	5. Obiekt (nazwa jak w karcie) DOM MIESZKALNY - KAMIENICA Chmielna 22/ Zgoda 1	6. Zawartość wkładki (nazwa materiału uzupełniającego) cd historii obiektu cd opisu obiektu
--	---	---

cd historii obiektu

W 1964 r. wykonano projekt remontu kamienicy, obejmujący m.in.: wyburzenie oficyny tylnej, „rozgęszczenie” mieszkań, zaprojektowanie nowych pomieszczeń i urządzeń sanitarnych, wymianę stolarki okiennej, wymianę instalacji. Projekt ten nie został zrealizowany.

Varsavianista Jarosław Zieliński napisał („Stolica”, nr 2, 2006), napisał, że w 2001 roku tylko w jednym lokalu (nr 7) zachował się kompletny wystrój z piecami i sztukateriami.

Ok. 2000 r. w budynku stwierdzono zagrożenie budowlane spowodowane złym stanem drewnianych stropów, w związku z czym lokatorzy zostali wykwaterowani. W 2001 r. budynek kupił prywatny inwestor z zamiarem przekształcenia na hotel i rozpoczął prace budowlane obejmujące m.in. wyburzanie stropów. Prace te zostały po pewnym czasie przerwane, a w 2005 r. kamienicę zakupiło hiszpańskie konsorcjum hotelarskie Hoteles Catalonia, które kontynuowało prace przy wymianie stropów, przekształceniu układu pomieszczeń i wymianie stolarki okiennej.

Prace te zostały zarzucone, budynek nie jest użytkowany i ponownie został wystawiony na sprzedaż.

Brak jest dokumentacji technicznej wykonanych prac.

Określenie stylu: historyzm /neorenesans/.

cd opisu obiektu

W parterze – prostokątny otwór wejściowy, w kondygnacjach II-V balkony o prostokątnych płytach, w kondygn. II-III betonowych, wyżej- żeliwnych, wszystkie dekorowane od spodu oprofilowanymi płycinami; balustrady balkonów żeliwne, w kondygn. II –ej balkon, wsparty na dwóch żeliwnych pełnych, bardzo dekoracyjnych wspornikach w kształcie wielkich wolut, dekorowanych astragalem, kanelowaniami, wicią roślinną, z dużymi maskami lwów w tondach; balustrada balkonu żeliwna, typu ramowego, złożona z powtarzalnych elementów w kształcie ażurowych tralek zbliżonych do prostokąta pionowego, z półkoliście zamkniętymi krawędziami górnymi i dolnymi, połączonych ze sobą oprofilowanymi guzami; górna i dolna krawędź ramy balustrady oprofilowane; na narożnikach prostopadłościenne żeliwne słupki; w pozostałych kondygnacjach balustrady koszowe, utworzone z motywów powtarzalnych, stylizowanych ażurowych tralek. Otwory w prostych opaskach lub linearnych, słabo oprofilowanych obramieniach, z zaznaczonymi nadprożami. Okno w kondygnacji VI-ej bez obramień.

Elewacja pn. (od strony ulicy Zgoda): pomalowana farbą w kolorze żółto-beżowym, VI-kondygnacyjna, 11 –osiowa, w osiach skrajnych z płytkami dwuosiowymi pseudoryzalitami ujętymi boniowaniem płytowym (jak w narożniku); bonie narożne w ryzalicie wschodnim nieznacznie wklęsłe. Podziały gzymsowe elewacji – jak na elewacji narożnika, ponad gzymsem wieńczącym niska ścianka kolankowa, nad skrajnymi ryzalitami – oprofilowane ścianki attykowe. W osi 6-ej od zach. prostokątny otwór bramny ujęty wąską oprofilowaną opaską; w ościeża otworu wstawione żeliwne odboje w kształcie wolutowych konsolek; przy elewacji po bokach otworu bramnego ustawione dwa żeliwne kanelowane słupki.

Cd na wkładce nr 2

1. Miejscowość WARSZAWA woj. mazowieckie dzielnica Śródmieście	5. Obiekt (nazwa jak w karcie) DOM MIESZKALNY - KAMIENICA Chmielna 22/ Zgoda 1	6. Zawartość wkładki (nazwa materiału uzupełniającego) cd opisu obiektu
--	---	---

cd opisu obiektu

Otwory: wszystkie prostokątne, w parterze – współczesne (stalowe i aluminiowe) witryny lokali użytkowych, z wyjątkiem otworu w 5-ej osi od zach., gdzie wokół otworu wąska oprofilowana opaska – wszystkie pozostałe w tej kondygnacji bez obramień; w kondygnacjach II i III otwory w szerokich słabo oprofilowanych opaskach i z nadprożami, w kondygnacji II – od dołu z wklęsłymi prostokątnymi płycinami, zwieńczone trójkątnymi oprofilowanymi naczółkami; w kondygnacji III – odcinkami profilowanego gzymsu; kondygnacjach IV i V otwory obramione wąskimi oprofilowanymi opaskami, w kondygn. IV połączone wspólnym profilowanym gzymsem podokiennym, w kond. V – ujęte od dołu odcinkami gzymsu podokiennego; otwory w kondygnacji VI – bez obramień, z wąskim gładkim pasem ciągłego gzymsu podokiennego. W kondygnacji II ej w osi 6-ej od zachodu balkon z balustradą i wspornikami identyczny jak balkon w kond. II-ej elewacji narożnika, z zachowaną jedną wazką w zwieńczeniu słupka narożnego. W części otworów osadzona nowa stolarka okienna - drewniana, zespolona, o oknach dwuskrzydłowych, 4-kwaterowych, z prostokątnymi wywietrznikami górnymi; w wielu oknach brak stolarki.

Elewacja południowa: VI-kondygnacyjna, 9-osiowa, pomalowana farbą elewacyjną w kolorze szaro-piaskowym, podziały, obramienia okien i balkon – jak w elewacji północnej. We wszystkich otworach osadzone nowe okna – j.w.

Przejazd bramny: nakryty płaskim stropem podzielonym oprofilowanymi listwami, ozdobionymi motywami plecionki roślinnej na prostokątne pola pośrodku których akantowe rozety ujęte dekoracyjnym obramieniem; w połowie długości przejazdu wydatny gurt w kształcie łuku odcinkowego, u podstawy ścian – żeliwne odboje w formie konsoli; w ścianie zachodniej przejazdu - oprofilowany otwór wejściowy na klatkę schodową; drzwi wtórne, stalowe; w ścianie wschodniej – przejście do zaplecza lokalu gastronomicznego; przejazd w części tylnej zamurowany, bez wyjścia na wewnętrzne podwórko kamienicy.

Wnętrze kamienicy: układ pomieszczeń całkowicie przekształcony; klatka schodowa w oficynie zachodniej – rozebrana; stropy - z wyjątkiem części najwyższej kondygnacji – wymienione; ściany pozbawione tynków, na półpiętrach częściowo czytelne ślady pierwotnego wystroju złożonego z półkoliście zamkniętych, pionowych wnęk i płycinowych tond.

Na sufitach w części pomieszczeń kondygnacji VI-ej – widoczne zachowane szczątkowo pozostałości pierwotnego wystroju sztukatorskiego złożonego z dekoracji ramowej złożonej z listew ozdobionych profilowaniem, astragalem lub perełkowaniem, w części z wciętymi narożnikami dekorowanymi rozetowymi guzami, z centralnie umieszczonymi dekoracjami w formie liściastych rozet, kolistych wieńców lub czworoliści.

1. Miejscowość

WARSZAWA
woj. mazowieckie
dzielnica Śródmieście

5. Obiekt (nazwa jak w karcie)

DOM MIESZKALNY - KAMIENICA
Chmielna 22/ Zgoda 1

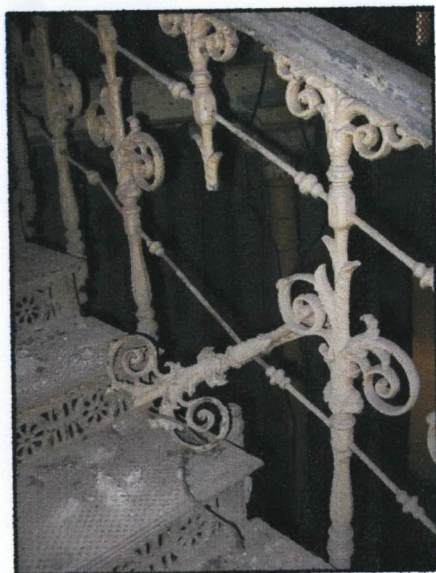
6. Zawartość wkładki (nazwa materiału uzupełniającego)
cd opisu obiektu

Cd opisu obiektu



Zachowana **oryginalna klatka schodowa** o schodach dwubiegowych - o podestach, stopniach, balustradach i elementach konstrukcyjnych odlanych z żeliwa. Konstrukcja klatki schodowej: żebra konstrukcyjne podestów zakotwione w ścianach i oparte o centralną kolumnę; elementy konstrukcyjne biegów jednostronnie kotwione w ścianach. Podesty złożone z prostokątnych i trójkątnych segmentów, łączonych ze sobą „na nakładkę”, nitami i skręcanych śrubami; powierzchnia podestów opracowana w bardzo drobną plastyczną kratownicę, spody – ozdobione oprofilowanymi żebrami i plastycznymi rozetami. Schody – stopnie z płyt żeliwnych o powierzchni j.w., podstopnice ażurowe z dekoracją rozetowo-geometryczną. Balustrada schodów złożona z pojedynczych tralek, dołem wygiętych, zmocowanych w belce polickowej schodów, z rozetami wokół miejsc osadzenia; powierzchnia tralek ozdobiona reliefową liściastą dekoracją, w górnych partiach ażurowa dekoracja wolutowa; tralki połączone ze sobą dwoma równoległymi stalowymi prętami, przechodzącymi przez otwory w trzonach tralek, ozdobionymi oprofilowanymi guzami; na podestach pięter – w miejscach wejść do niezachowanej windy – zamknięcia z ramy stalowej z drobną siatką.

Instalacje: w lokalach na parterze od strony ulicy Zgoda: wod./kan, elektryczna; w pozostałej części budynku – tylko instalacja elektryczna w części pomieszczeń.



1. Miejscowość

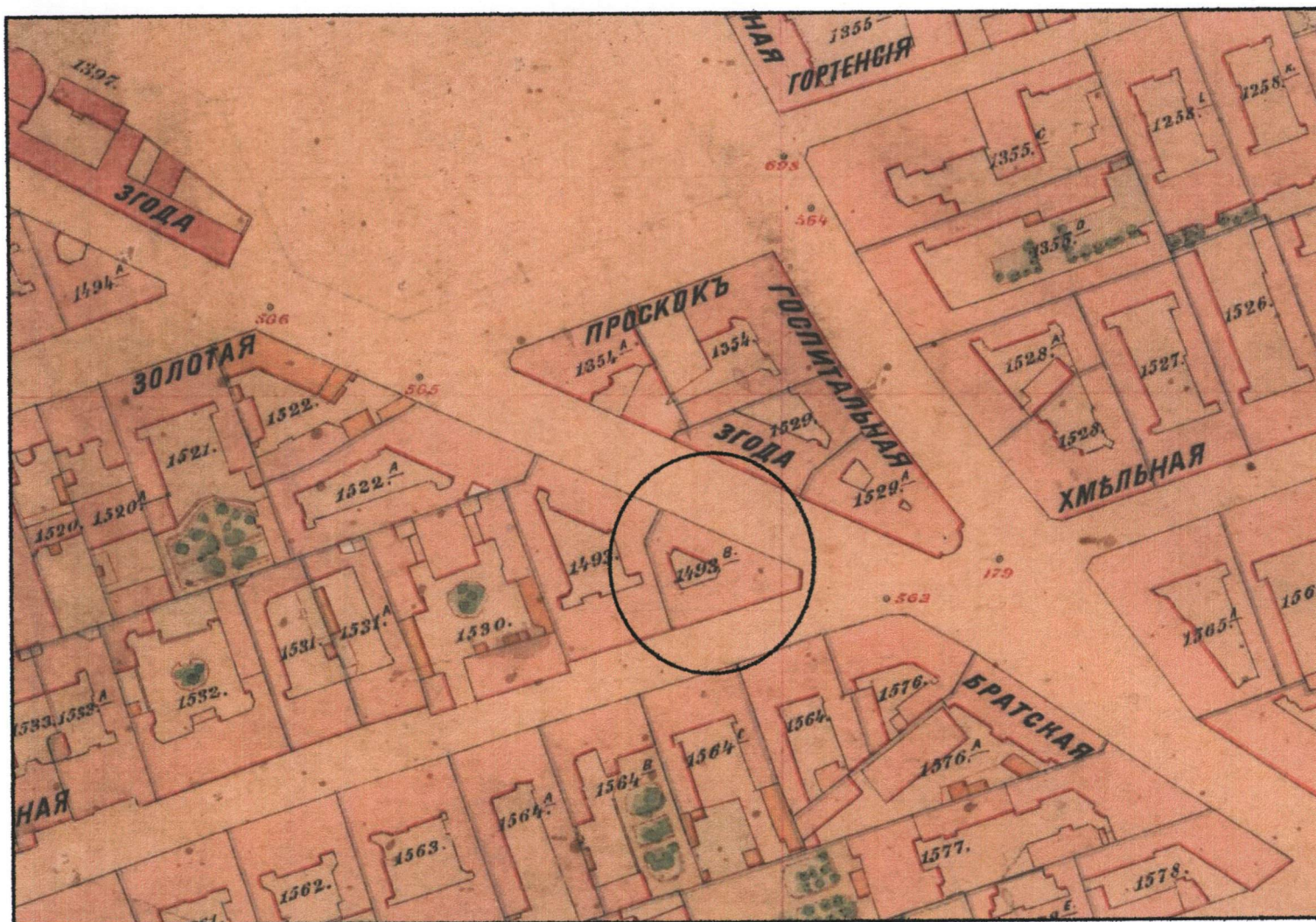
WARSZAWA
woj. mazowieckie

5. Obiekt (nazwa jak w karcie)

Kamienica
ul. Chmielna 22/ Zgoda 1

6. Zawartość wkładki (nazwa materiału uzupełniającego)

Archiwalne materiały kartograficzne.



Fragment planu Lindleya, 1897 r., skala oryginału 1: 2500. Kółkiem oznaczono kamienicę przy Chmielnej 22.

1. Miejscowość

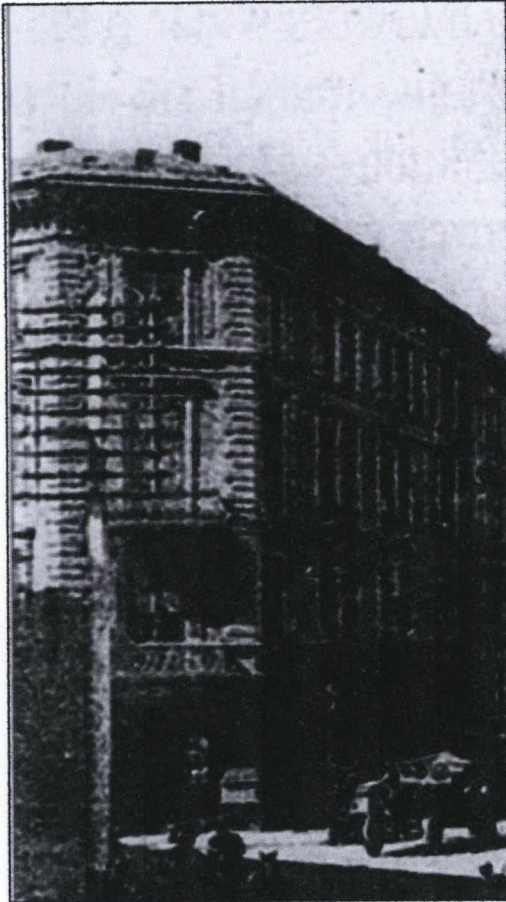
WARSZAWA
woj. mazowieckie

5. Obiekt (nazwa jak w karcie)

Kamienica
Chmielna 22/ Zgoda 1

6. Zawartość wkładki (nazwa materiału uzupełniającego)

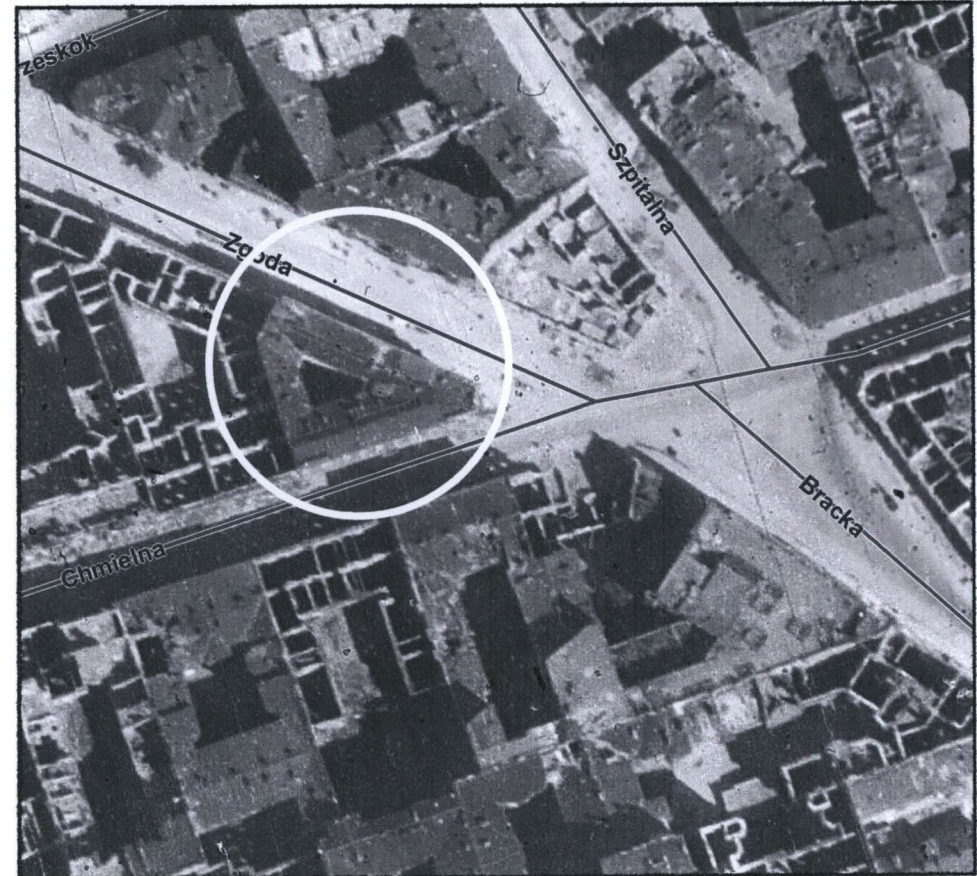
Archiwalne materiały ikonograficzne



Stan z ok. 1900 r., repr z:
M.M. Kwiatkowsy, Historia
Warszawy XVI-XIX w.,
W-wa 1988



Stan przed 1939 r.
repr. z: „Warszawa na
starej fotografii”,
W-wa 1961



Fragment fotoplanu Warszawy, czerwiec 1945 r.
Kółkiem zaznaczono kamienicę przy ul. Chmielnej 22

1. Miejscowość

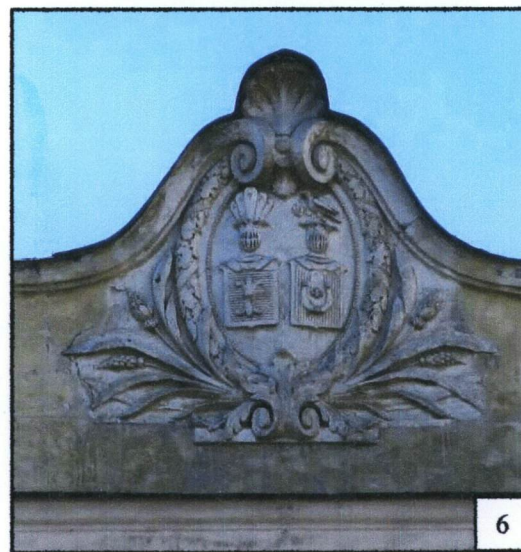
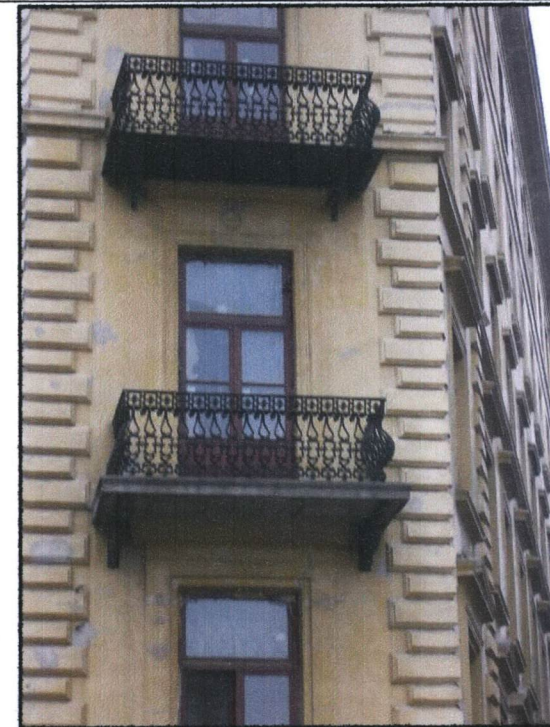
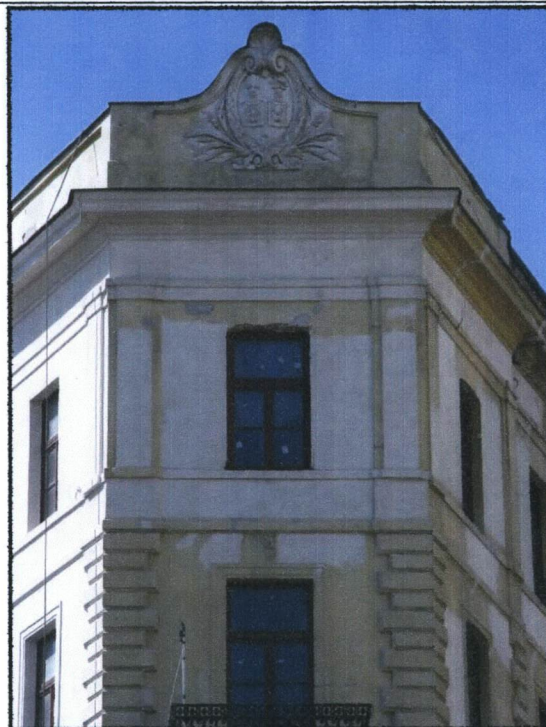
WARSZAWA
woj. mazowieckie
dzielnica Śródmieście

5. Obiekt (nazwa jak w karcie)

Dom mieszkalny - kamienica
Ul. Chmielna 22/ Zgoda 1

6. Zawartość wkładki (nazwa materiału uzupełniającego)

Zdjęcia
Fot. Anna Radźwicka-Milczewska, sierpień 2008 r.



1. Miejscowość

WARSZAWA
woj. mazowieckie
Dzielnica Śródmieście

5. Obiekt (nazwa jak w karcie)

Dom mieszkalny - kamienica
ul. Chmielna 22/ Zgoda 1

6. Zawartość wkładki (nazwa materiału uzupełniającego)

Zdjęcia
Fot. Anna Radzwicka-Milczewska, sierpień 2008 r.



8



9



10



11



12

WKŁADKA DO KARTY EWIDENCYJNEJ ZABYTKÓW ARCHITEKTURY I BUDOWNICTWA**ZAŁĄCZNIK NR 8**

1. Miejscowość

WARSZAWA
woj. mazowieckie
Dzielnica Śródmieście

5. Obiekt (nazwa jak w karcie)

Dom mieszkalny - kamienica
Ul. Chmielna 22/ Zgoda 1

6. Zawartość wkładki (nazwa materiału uzupełniającego)

Zdjęcia
Fot. Anna Radźwicka-Milczewska sierpień 2008 r.

13



14



15

1. Miejscowość

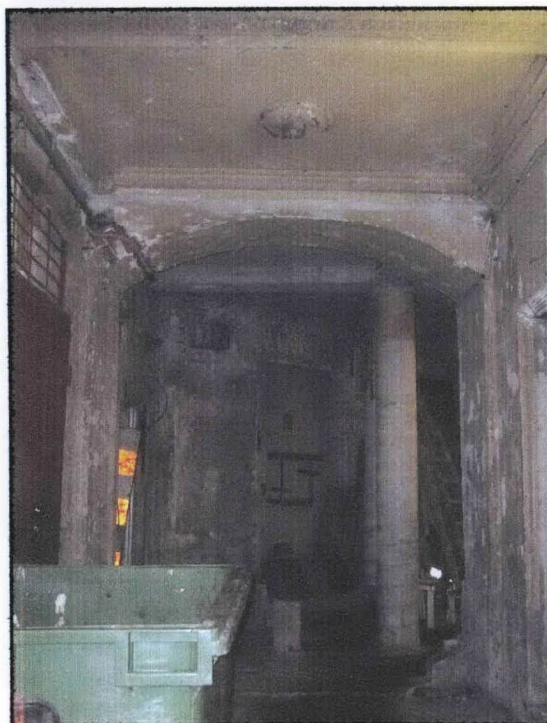
WARSZAWA
woj. mazowieckie

5. Obiekt (nazwa jak w karcie)

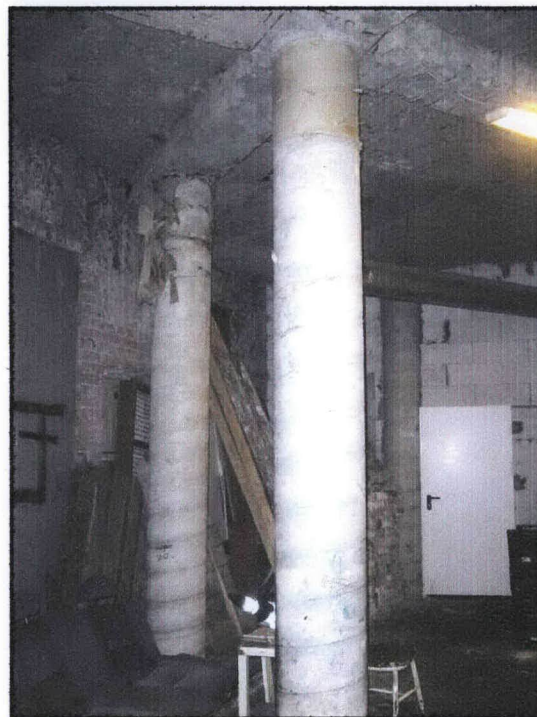
Dom mieszkalny - kamienica
Ul. Chmielna 22/ Zgoda 1

6. Zawartość wkładki (nazwa materiału uzupełniającego)

Zdjęcia
Fot. Anna Radźwicka-Milczewska, sierpień 2008 r.



16



17



18



19



20

1. Miejscowość

WARSZAWA
 woj. mazowieckie
 Dzielnica Śródmieście

5. Obiekt (nazwa jak w karcie)

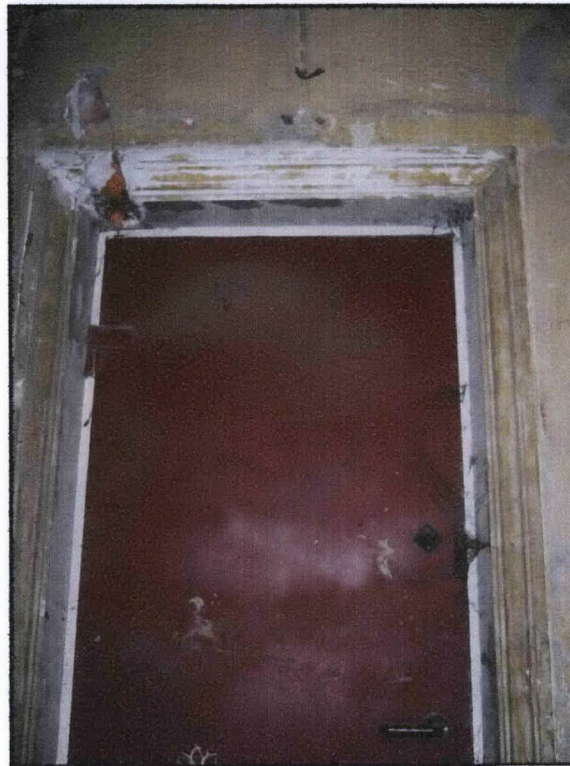
Dom mieszkalny - kamienica
 ul. Chmielna 22/ Zgoda 1

6. Zawartość wkładki (nazwa materiału uzupełniającego)

Zdjęcia
 Fot. Anna Radźwicka-Milczewska, sierpień 2008 r.



21



22



23



24

1. Miejscowość

WARSZAWA
woj. mazowieckie
Dzielnica Śródmieście

5. Obiekt (nazwa jak w karcie)

Dom mieszkalny - kamienica
Ul. Chmielna 22/ Zgoda 1

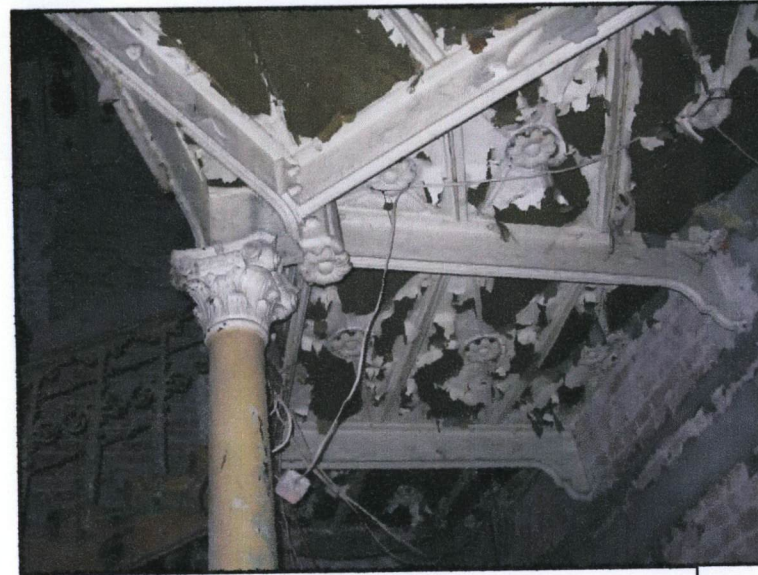
6. Zawartość wkładki (nazwa materiału uzupełniającego)

Zdjęcia

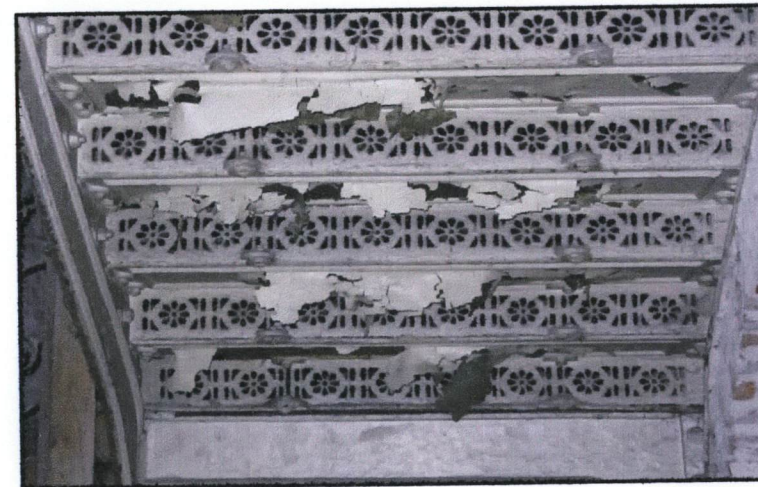
Fot. Anna Radźwicka-Milczewska, sierpień 2008 r.



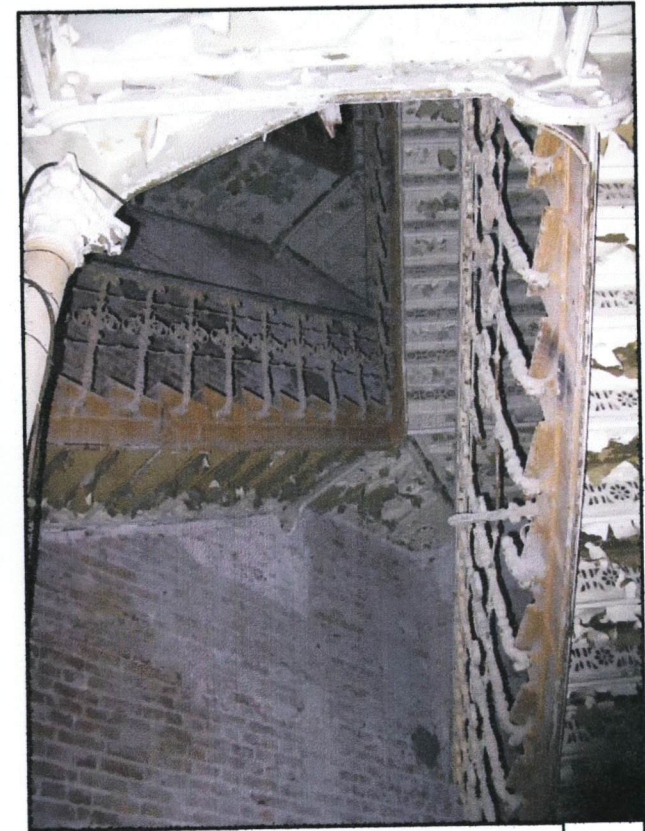
25



26



28



27

1. Miejscowość

WARSZAWA
woj. mazowieckie
Dzielnica Śródmieście

5. Obiekt (nazwa jak w karcie)

Dom mieszkalny - kamienica
Ul. Chmielna 22/ Zgoda 1

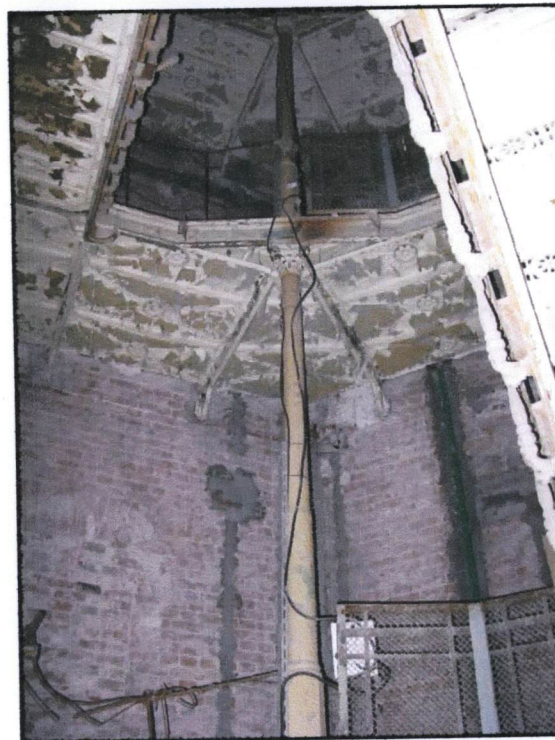
6. Zawartość wkładki (nazwa materiału uzupełniającego)

Zdjęcia

Fot. Anna Radźwicka-Milczewska, sierpień 2008 r.



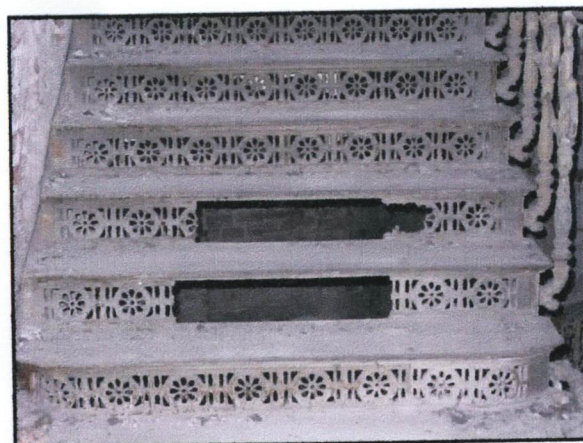
29



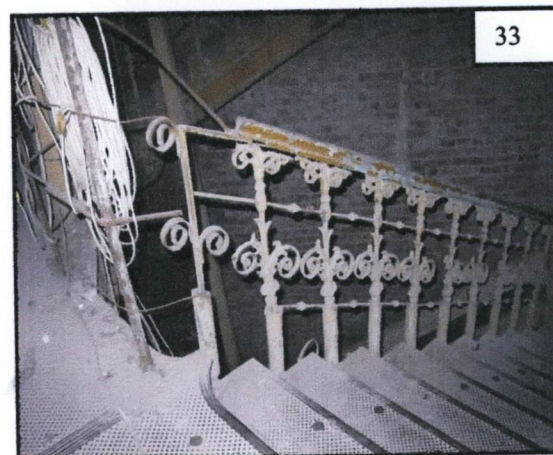
30



31



32



33



34

1. Miejscowość

WARSZAWA
 woj. mazowieckie
 Dzielnica Śródmieście

5. Obiekt (nazwa jak w karcie)

Dom mieszkalny - kamienica
 Ul. Chmielna 22/ Zgoda 1

6. Zawartość wkładki (nazwa materiału uzupełniającego)

Zdjęcia
 Fot. Anna Radźwicka-Milczewska, sierpień 2008 r.



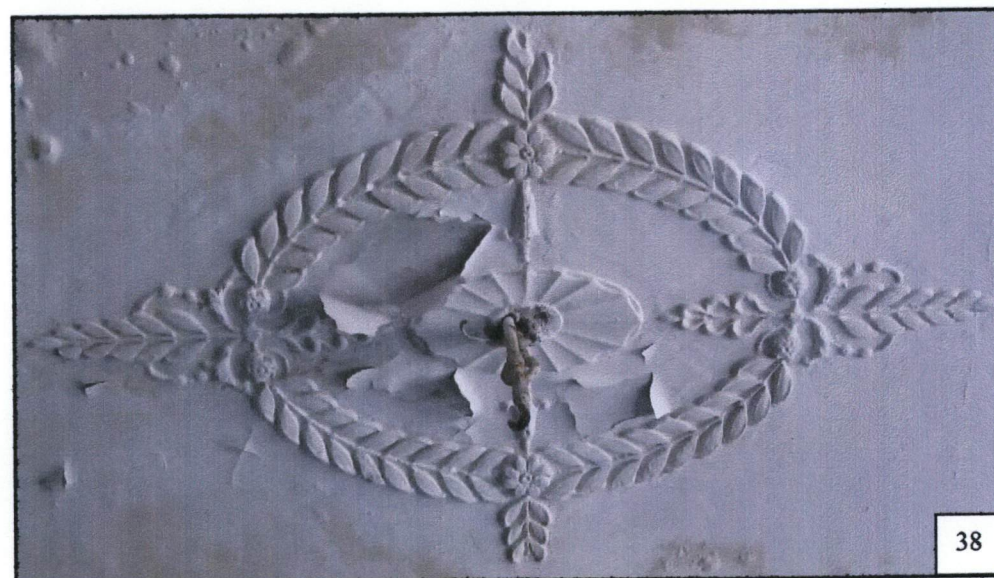
35



36



37



38

WKŁADKA DO KARTY EWIDENCYJNEJ ZABYTKÓW ARCHITEKTURY I BUDOWNICTWA

ZAŁĄCZNIK NR 14

1. Miejscowość

**WARSZAWA
woj. mazowieckie
Dzielnica Śródmieście**

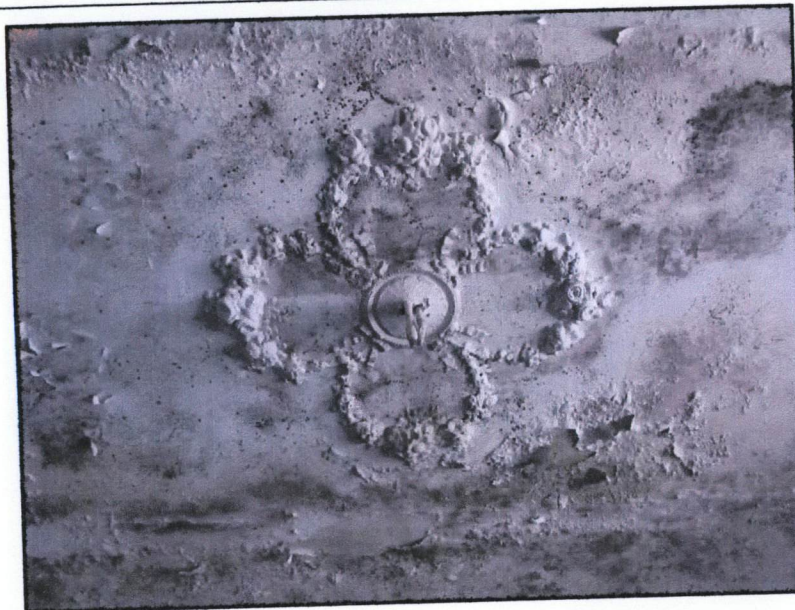
5. Obiekt (nazwa jak w karcie)

**Dom mieszkalny - kamienica
Ul. Chmielna 22/ Zgoda 1**

6. Zawartość wkładki (nazwa materiału uzupełniającego)

Zdjęcia

Fot. Anna Radźwicka-Milczewska, sierpień 2008 r.



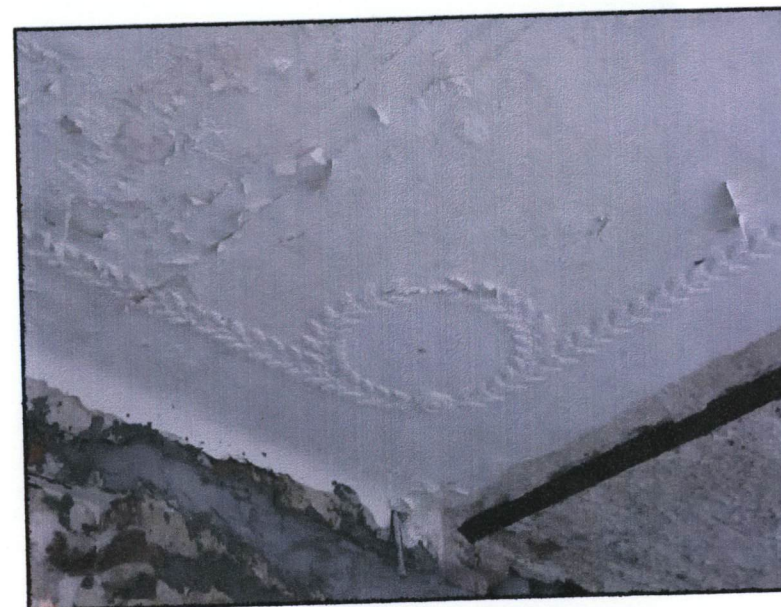
39



40



41



42

1. Miejscowość

WARSZAWA
woj. mazowieckie
Dzielnica Śródmieście

5. Obiekt (nazwa jak w karcie)

Dom mieszkalny - kamienica
Ul. Chmielna 22/ Zgoda 1

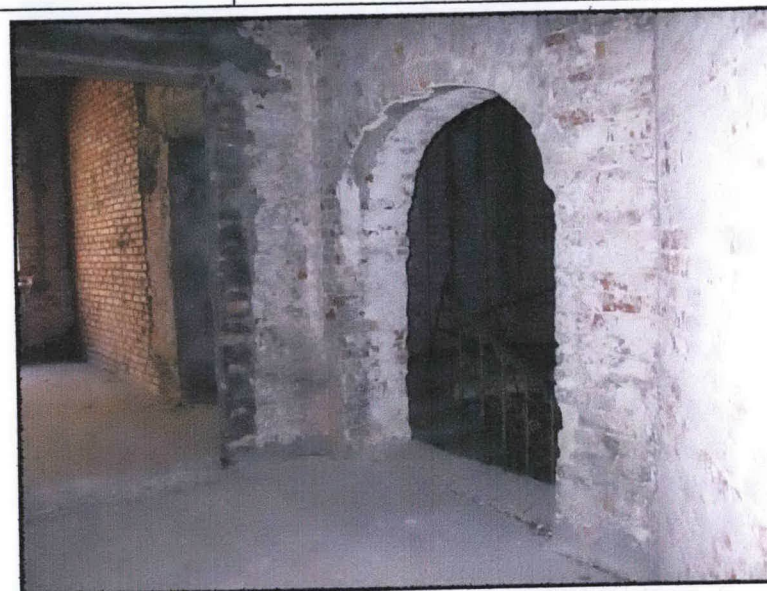
6. Zawartość wkładki (nazwa materiału uzupełniającego)

Zdjęcia

Fot. Anna Radźwicka-Milczewska, sierpień 2008 r.



43



44



45



46

1. Miejscowość

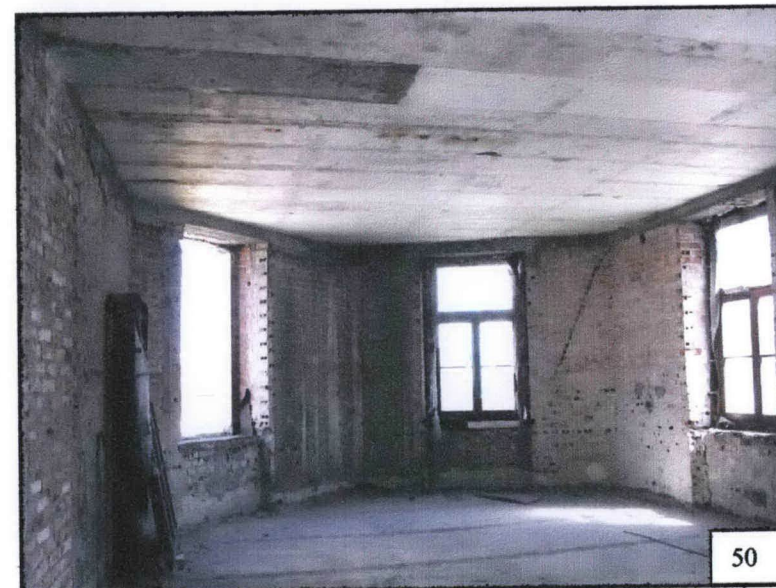
WARSZAWA
woj. mazowieckie
Dzielnica Śródmieście

5. Obiekt (nazwa jak w karcie)

Dom mieszkalny - kamienica
Ul. Chmielna 22/ Zgoda 1

6. Zawartość wkładki (nazwa materiału uzupełniającego)

Zdjęcia
Fot. Anna Radźwicka-Milczewska, sierpień 2008 r.



1. Miejscowość

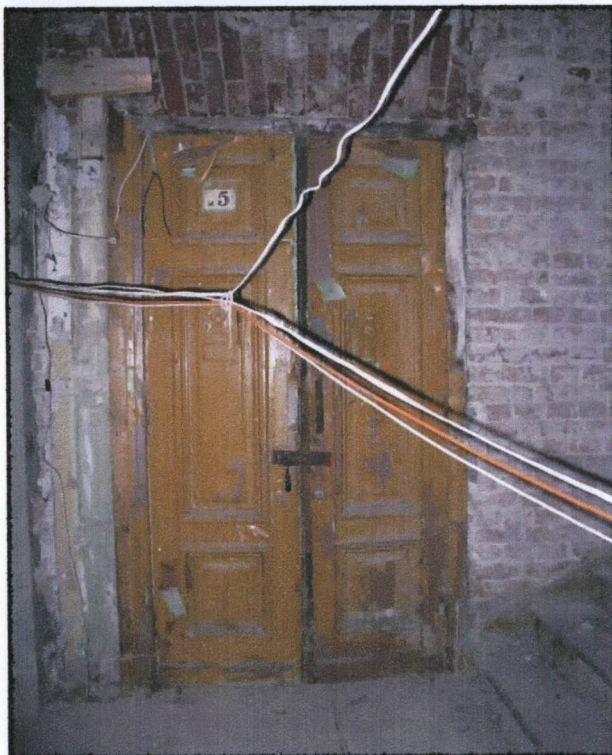
WARSZAWA
woj. mazowieckie
Dzielnica Śródmieście

5. Obiekt (nazwa jak w karcie)

Dom mieszkalny - kamienica
Ul. Chmielna 22/ Zgoda 1

6. Zawartość wkładki (nazwa materiału uzupełniającego)

Zdjęcia
Fot. Anna Radźwicka-Milczewska, sierpień 2008 r.



51



52



53



54

1. Miejscowość

WARSZAWA
woj. mazowieckie
Dzielnica Śródmieście

5. Obiekt (nazwa jak w karcie)

Dom mieszkalny - kamienica
Ul. Chmielna 22/ Zgoda 1

6. Zawartość wkładki (nazwa materiału uzupełniającego)

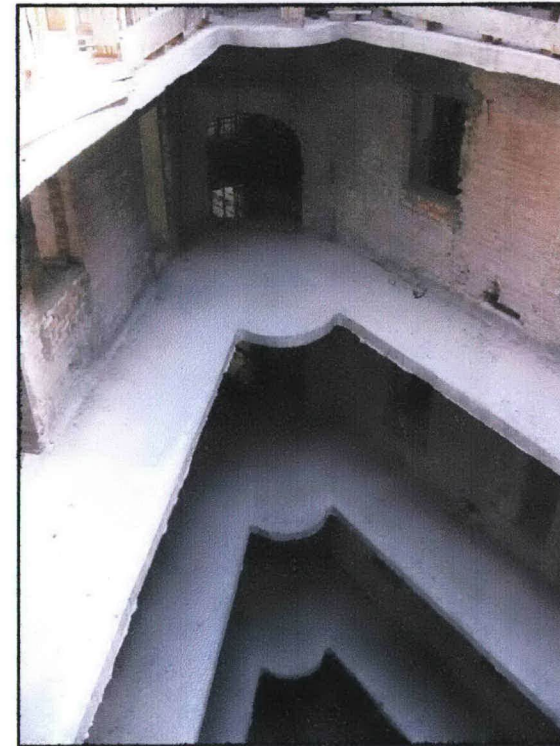
Zdjęcia
Fot. Anna Radźwicka-Milczewska, sierpień 2008 r.



55



56



57

1. Miejscowość

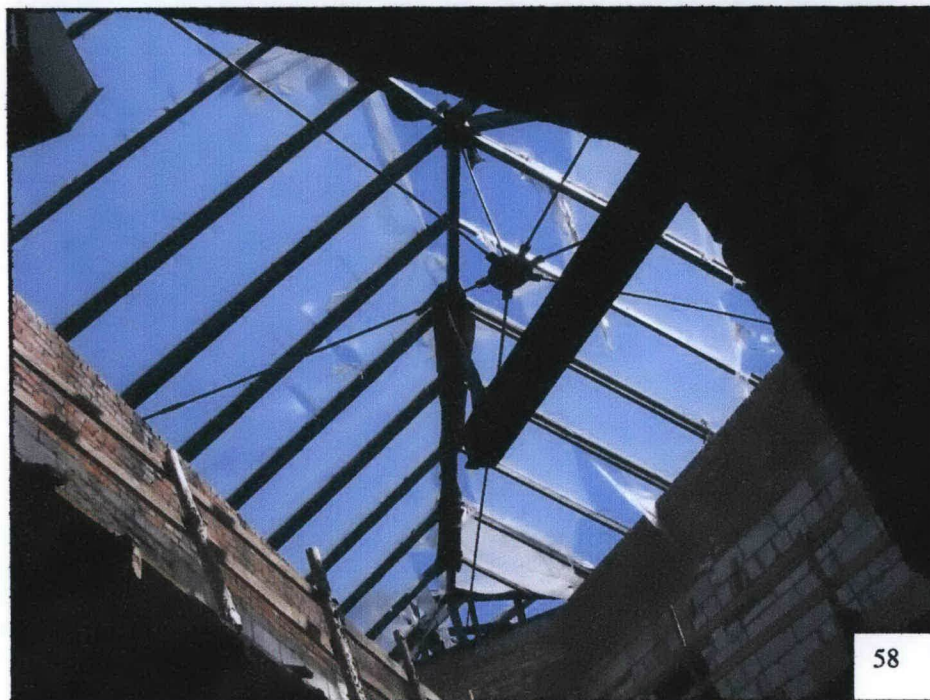
WARSZAWA
woj. mazowieckie
Dzielnica Śródmieście

5. Obiekt (nazwa jak w karcie)

Dom mieszkalny - kamienica
ul.Chmielna 22/ Zgoda 1

6. Zawartość wkładki (nazwa materiału uzupełniającego)

Zdjęcia
Fot. Anna Radźwicka-Milczewska, sierpień 2008 r.



58



59

1. Miejscowość

**WARSZAWA
woj. mazowieckie
Dzielnica Śródmieście**

5. Obiekt (nazwa jak w karcie)

**Dom mieszkalny - kamienica
ul. Chmielna 22/ Zgoda 1**

6. Zawartość wkładki (nazwa materiału uzupełniającego)

OPIS ZDJĘĆ

- | | | |
|--|--|--|
| <ol style="list-style-type: none"> 1. Widok narożny budynku 2. Narożnik budynku – fragment 3. Zwieńczenie narożnika – zbliżenie 4. Balony na narożniku budynku 5. Widok elewacji północnej (od strony ul. Zgoda) 6. Kartusz w zwieńczeniu narożnika budynku 7. Zbliżenie żeliwnej balustrady balkonu (z narożnika budynku) 8. Widok elewacji południowej (od strony ulicy Chmielnej) 9. Okna w elewacji północnej 10. Balkon w elewacji południowej 11. Balkon w elewacji południowej 12. Żeliwny wspornik balkonu 13. Dekoracja na spodzie płyty balkonowej 14. żeliwne odboje w otworze bramnym 15. Żeliwny odbój 16. Wnętrze przejazdu bramnego 17. Wnętrze przejazdu bramnego 18. Wnętrze przejazdu bramnego 19. Wnętrze przejazdu bramnego 20. Wnętrze przejazdu bramnego 21. Wnętrze przejazdu bramnego 22. Wnętrze przejazdu bramnego –
obramienie drzwi na klatkę schodową 23. Wnętrze przejazdu bramnego – skrzynka
na listy 24. Wnętrze przejazdu bramnego – żeliwny
odbój | <ol style="list-style-type: none"> 25. Żeliwna klatka schodowa – początek
biegu, z prowizoryczną balustradą 26. Żeliwna klatka schodowa – konstrukcja
podestu 27. Żeliwna klatka schodowa – dusza
schodów 28. Żeliwne schody – zbliżenie ażurowych
dekoracji podstopnic 29. Klatka schodowa – widok w stronę
podestu półpiętra 30. Klatka schodowa – szyb nie zachowanej
windy 31. Klatka schodowa 32. Zbliżenie FRAGMENTU żeliwnych
schodów 33. Klatka schodowa- balustrada schodów 34. Klatka schodowa – widok najwyższej
kondygnacji 35. Klatka schodowa – ściana podestu
półpiętra ze śladami po niszy i tondzie 36. Wnętrze budynku – sufit VI
kondygnacji, części od ul. Zgoda 37. Wnętrze budynku – pozostałości
dekoracji sztukatorskich na suficie
pomieszczenia na VI-ej kondygnacji 38. Rozeta na suficie pomieszczenia na
VI-ej kondygnacji 39. Rozeta na suficie pomieszczenia na
VI-ej kondygnacji 40. Sufit pomieszczenia na VI-ej
kondygnacji (część od ul. Chmielnej) | <ol style="list-style-type: none"> 41. Pozostałości rozety na suficie
pomieszczenia na VI-ej kondygnacji
(część od ul. Chmielnej) 42. Pozostałości wystroju sztukatorskiego na
suficie pomieszczenia na VI-ej
kondygnacji (część od ul. Chmielnej) 43. Wnętrza budynku 44. Wnętrza budynku 45. Wnętrza budynku 46. Wnętrza budynku 47. Wnętrza budynku 48. Wnętrza budynku 49. Wnętrza budynku 50. Wnętrza budynku 51. Wnętrze budynku - drewniane drzwi na
I piętrze 52. Zbliżenie zachowanej stolarki okiennej 53. Widok na elewacje podwórzowe i nowe
tarasy 54. Widok z nowego tarasu na zadaszoną
część podwórza 55. Widok elewacji podwórzowych
kamienicy 56. Rusztowanie przy ścianie oficyny 57. Elewacje podwórzowe i nowe tarasy 58. Prowizoryczna osłona świetlika
podwórza 59. Nadbudowana ściana elewacji
podwórzowej 60-63 Klatka schodowa |
|--|--|--|

<p>1. Miejscowość</p> <p>WARSZAWA woj. mazowieckie Dzielnica Śródmieście</p>	<p>5. Obiekt (nazwa jak w karcie)</p> <p>Dom mieszkalny - kamienica ul. Chmielna 22/ Zgoda 1</p>	<p>6. Zawartość wkładki (nazwa materiału uzupełniającego)</p> <p>Rzut parteru - stan wg inwentaryzacji wykonanej w 1999 r. przez Pracownię PROART mgr inż. arch. Anny Rostkowskiej</p>
---	---	---

verte!

UL. CHMIELNA

27,50 m

37,90 m

RESTAURACJA
- 224,08

WEJŚCIE DO PIWNICY

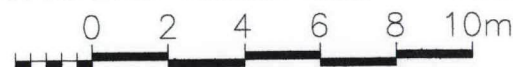
LOKAL
USŁUGO-
WY - 10,67

BRAMA

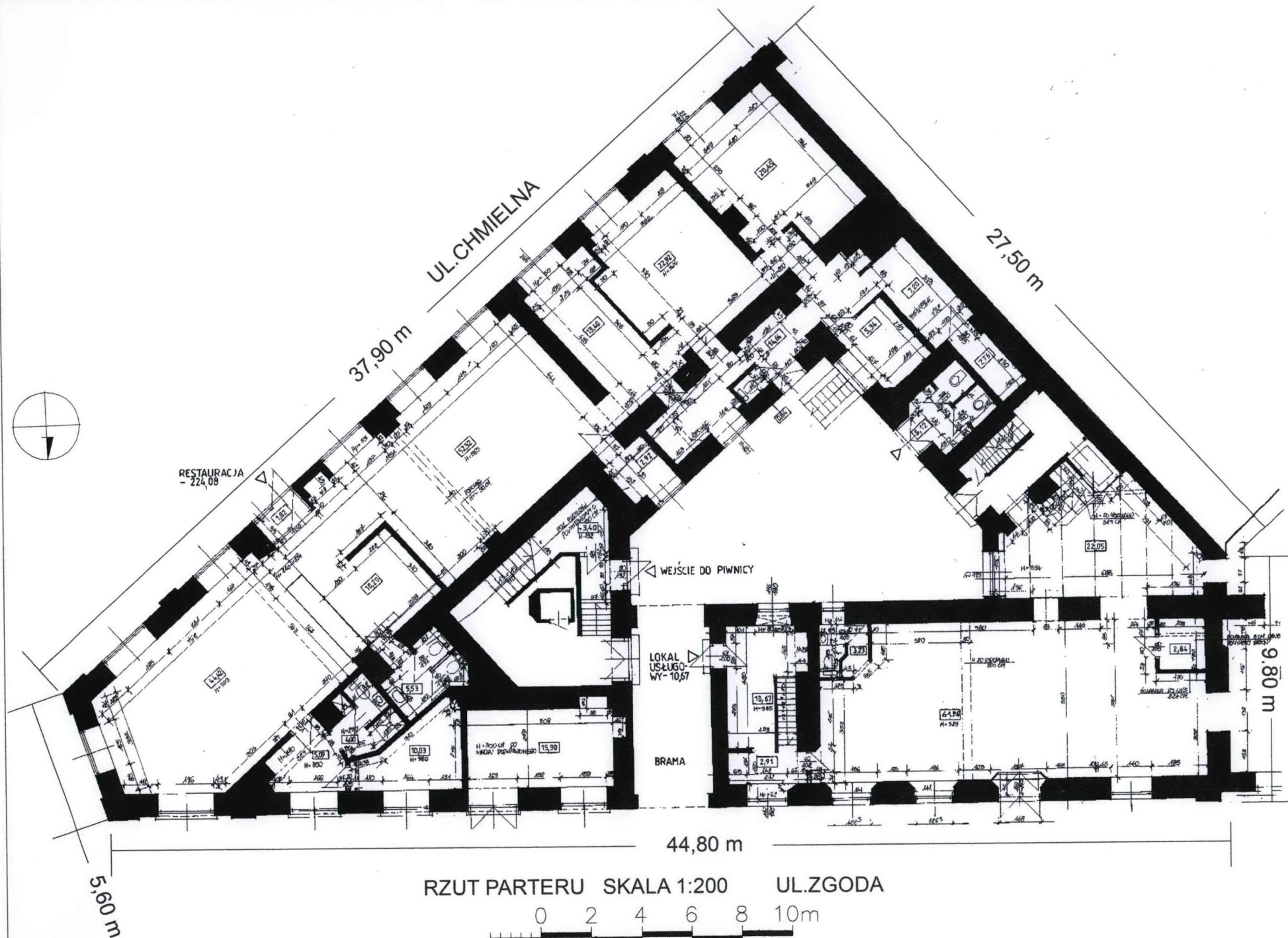
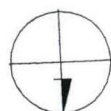
9,80 m

44,80 m

RZUT PARTERU SKALA 1:200 UL. ZGODA



5,60 m



WARSZAWA
woj. mazowieckie
Dzielnica Śródmieście

5. Obiekt (nazwa jak w karcie)

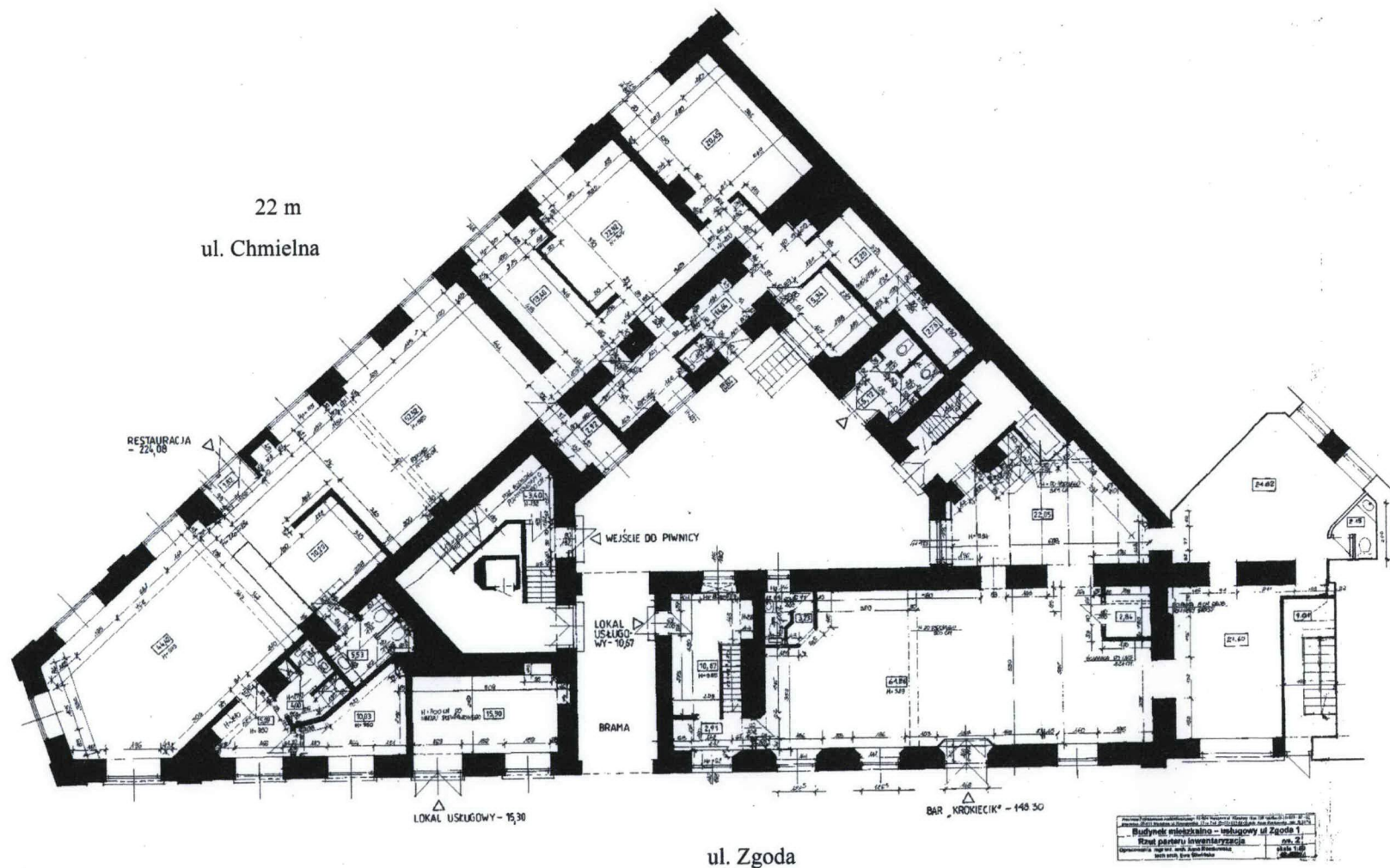
Dom mieszkalny - kamienica
ul. Chmielna 22/ Zgoda 1

**Rzut parteru - stan wg inwentaryzacji wykonanej
w 1999 r. przez Pracownię PROART mgr inż.
arch. Anny Rostkowskiej**

Skala oryginału 1:50

PN

22 m
ul. Chmielna



Wkładkę założyła:
mgr Anna Radźwicka-Milczewska,
sierpień 2008