

## OŚRODEK DOKUMENTACJI

## ZABYTEKÓW W WARSZAWIE

KARTA EWIDENCYJNA ZABYTEKÓW  
ARCHITEKTURY I BUDOWNICTWA

A B C D E F G H I J K L M N O P R S T U V W X Y Z NR

1778

1. Obiekt

DOM MIESZKALNY (KAMIENICA)

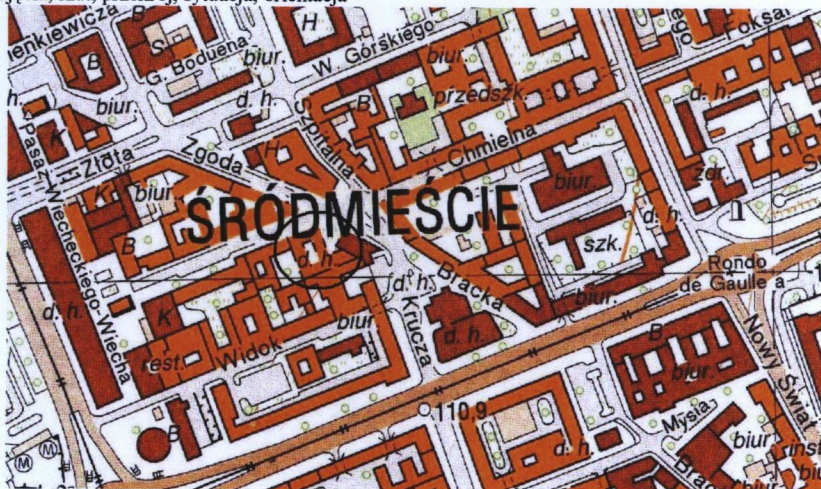
2. Czas powstania

1877-1878

3. Miejscowość

WARSZAWA

11. Zdjęcia, rzut, przekrój, sytuacja, orientacja



0 100 200 300m

PLAN ORIENTACYJNY  
SKALA 1:10000IL. 1 WIDOK BUDYNKU  
OD UL. CHMIELNEJ

4. Adres

ul. Chmielna 21

nr hipoteczny

dz. nr 86 obręb 5-03-10

5. Przynależność administracyjna

województwo mazowieckie  
dzielnica Śródmieście

6. Poprzednie nazwy miejscowości

WARSZAWA

7. Przynależność administracyjna przed 1 VI 1975

województwo warszawskie

powiat

8. Właściciel i jego adres

Dom Towarowy Bracia Jabłkowscy S.A  
00-021 Warszawa  
ul. Chmielna 21

9. Użytkownik i jego adres

jw.

10. Rejestr zabytków

Nr

data



Kamienica wzniesiona w 1877-78 r. dla Izaaka Romberga. Do czasu nabycia jej w 1919 r. przez firmę *Dom Towarowy Bracia Jabłkowscy S.A.* należała do kilku właścicieli m.in. w 1878 r. do Emilii Grün.

Wzniesiona została jako czteropiętrowy dom frontowy z parą oficyn bocznych: wsch. czteropiętrową i zach. trzypiętrową. Pomiędzy nimi znajdowało się skośne od pd podwórze, zamknięte z tamtej strony bliżej nieokreślonym niewielkim budynkiem ?/późniejszym garażem/. Kamienica powstała na posesji, którą od końca XVIII wieku zajmował cyrk zwany „Szwalnją” bądź „Hecą”, rozebrany w 1852 r. – il. 2 Plany Warszawy z lat 1896, 1925, 1938 i 1945 pokazują, że jej układ nie zmienił się od 1877 r. – il. 3-7.

Siedmioosiowa fasada od ul. Chmielnej otrzymała dwa ryzalitty boczne ze zdwojonymi oknami i niższą ostatnią kondygnacją, w której okna ryzalitów zamknięte były półkoliście i zestawione w triady. W części środkowej pierwszego i trzeciego piętra oraz na drugim piętrze ryzalitów znajdowały się balkony na żeliwnych wspornikach. Pierwotny gipsowy wystrój fasady pozostaje nieznany - został usunięty przed 1939 r.

Zakupienie nieruchomości przez DTBJ w 1919 r. wiązało się z planami właścicieli zakładającymi rozbudowę należącego do nich Domu Towarowego, położonego na sąsiedniej posesji Bracka 25. Planów tych nie zrealizowano z różnych powodów, a kamienica przez lata służyła jako zaplecze socjalne DT. Mieściły się tu: kuchnia, jadalnia, sala wypoczynkowa z czytelnią czasopism, biblioteka, pokój do gier, wypożyczalnia sprzętu sportowego, pokój opieki dla matki z dzieckiem itp.

Podczas II wojny światowej została częściowo zniszczona. Zawaleniu uległa wsch. oficyna, po 1945 odbudowana i nadbudowana o piętro /liczy obecnie 5 kondygnacji/.

cd. załącznik nr 3

#### SYTUACJA:

Kamienica złożona z budynku frontowego i 2 bocznych oficyn, między którymi znajduje się wydłużone czworokątne podwórze/skośne od pd/. Budynek przylega: od zachodu do kamienicy 4.kondygnacyjowej Chmielna 23, od południa do podwórza i oficyn 7.kondygnacyjowej kamienicy Bracka 25, od wschodu do niezabudowanego placu Chmielna róg Brackiej /przed 1939 r. dom Chmielna 19/. Od strony pd. przy granicy działki murowany śmietnik i ogrodzenie. Wjazd na podwórze przez bramę w budynku frontowym.

#### MATERIAŁ I KONSTRUKCJA:

Budynek są murowany i otynkowany, a od strony ulicy Chmielnej wyłożony brunatną wykładziną cementową ? klinkierową ?. Ściany konstrukcyjne nośne z cegły ceramicznej pełnej. Układ konstrukcyjny podłużny, 2.traktowy (budynek frontowy) i 1.traktowy (oficyny). Posadowienie budynku na ławach ceglanych. Ściany działowe z cegły ceramicznej pełnej i dziurawki, niektóre drewniane i gips. -kartonowe. Stropy: stalowo-ceramiczne Kleina, płaskie i stalowo-żelbetowe (przed wymianą oryginalne drewniane); nad piwnicami sklepienia ceglane odcinkowe na belkach stalowych. Strop nad przejazdem bramnym – odcinkowy, ceglany.

Dach: więźba dachowa drewniana 2.spadkowa (budynek frontowy) i 1.spadkowa (oficyny), pokrycie z blachy ocynkowanej i papy na deskowaniu Obróbki blacharskie, rury i rynny spustowe z blachy ocynkowanej. Gzymsy elewacji frontowej ceglane ozdobne.

Nadproża otworów: okiennych i drzwiowych płaskie, stalowo-ceglane, nad przejazdem bramnym podciąg ceglany łukowy.

Balkony: ( 4.szt. na elewacji frontowej) płytowe żelbetowe na belkach stalowych. Balustrady metalowe z prętów. Od strony podwórza, nad wejściami do lokali handlowych wspornikowe daszki szklone na konstrukcji metalowej.

Schody zewnętrzne: wtórne, do lokali usługowych oficyn, 1.biegowe, betonowe wykładane terakotą, gresem itp. oraz lub metalowe, niektóre z prostymi prętowymi i metalowymi balustradami.

Schody wewnętrzne: klatka schodowa reprezentacyjna żelbetowa, wspornikowa, 2. biegowa; 2 klatki schodowe oficyn 2.biegowe, płytowe ceglane na belkach stalowych, niektóre podesty ceglane odcinkowe. Balustrady ażurowe: metalowe żeliwne, „kandelabrowe” (budynek frontowy) i drewniane tralkowe (oficyny) z drewnianymi pochwytami.

Okładziny ścian: elewacja frontowa wyłożona brunatnymi płytkami cementowymi ?(2. 3. i 4.kondygnacja) oraz szarymi (parter). W przejeździe bramnym w partiach pseudo ryzalitu i na pilastrach wykładzina kamienna /w cokole granitowa/.

Posadzki: w pomieszczeniach mieszkalnych klepka, deski sosnowe i PCW; w łazienkach, WC i kuchniach terakota. Posadzki stopni i podstopni klatki schodowej budynku frontowego z płyt kamiennych /marmur Morawica/, pozostałych klatek schodowych drewniane. W lokalach handlowych posadzki z terakoty, gresu i wykładziny dywanowej. W przejeździe bramnym posadzka z kostki bazaltowej.

Drzwi wewnętrzne: drewniane, płycinowe 1 i 2 skrzydłowe, pełne.

cd. załącznik nr 3



14. Kubatura (z piwnicami) Ogółem 11 336 m <sup>3</sup>	15. Powierzchnia użytkowa (bez piwnic) 1 897 m <sup>2</sup>	16. Przeznaczenie pierwotne mieszkania, sklepy ?	17. Użytkowanie obecne mieszkania, lokale usługowo-handlowe
18. Prace budowlane i konserwatorskie, ich przebieg i dokumentacja (po 1945 r.)  W 1944 r. uszkodzona została wsch. oficyna, po 1945 odbudowana i nadbudowana o piętro /liczy obecnie 5 kondygnacji/. W 1961 r. w ramach akcji porządkowania miasta elewację frontową /od ul. Chmielnej/ wyłożono brunatną licówką. W latach 70. budynek poddano modernizacji: wymieniono część stropów, założono centralne ogrzewanie, wykonano remont elewacji polegający na uzupełnieniach ubytków ścian, naprawie spękanych kominów, wymianie części stolarki drzwiowej i okiennej. W 1971 zburzono garaż znajdujący się w głębi podwórza, przy granicy z sąsiednią posesją. Prawdopodobnie wówczas postawiono istniejący obecnie śmietnik. W latach 90. odnowiono elewacje budynków od strony podwórza. Od 1997 r. trwa modernizacja budynku: remont ściany szczytowej (1998), remont izolacji budynku z osuszeniem fundamentów (2003), przebudowa pomieszczeń piętra na biura wg projektu arch. Jarzyny (2003), przebudowa lokali użytkowych parteru (2004).		19. Stan zachowania (fundamenty, ściany zewnętrzne, ściany wewnętrzne, sklepienia, stropy, konstrukcje dachowe pokrycie dachu, wyposażenie i instalacje)  Budynek znajduje się w zróżnicowanym stanie technicznym. W najlepszym jest niedawno zmodernizowana część frontowa. Oficyny nie mają izolacji poziomej ścian nośnych, w wielu miejscach posiadają uszkodzone obróbki blacharskie gzymsów, wykazują fragmentaryczne zawilgocenia murów przy klatkach schodowych.	
20. Najpilniejsze postulaty konserwatorskie  Należy dokończyć remont kamienicy. Napraw i uporządkowania wymagają elewacje podwórzowe. Z elegancją frontu kontrastują lokale użytkowe o niskim standardzie, umieszczone w parterach i piwnicy od strona podwórza. Prowadzą do nich wejścia o różnorodnej stolarce i odmiennych schodach, wymagające ujednolicenia i uporządkowania. Podobnie asfaltowa nawierzchnia podwórza wymaga wymiany np. na nawierzchnię z kostki bazaltowej, takiej jak w przejeździe bramnym.			



21. Akta archiwalne i źródła ikonograficzne (rodzaj, numer i miejsce przechowywania)

**Archiwum Państwowe m. st. Warszawy:**

Kolekcja Planów Architektonicznych: Plan Warszawy z 1846; Lindleya z 1896 i Plan m.st. Warszawy z 1925 r.

**Archiwum Wydziału Architektury i Urbanistyki Urzędu Warszawy Śródmieścia:**

1. Inwentaryzacja budynku przy ul. Rutkowskiego 21, Z. Dębek, inż. arch. J. Hulewicz, Warszawa 1968
2. Założenia techniczno-ekonomiczne kamienica przy ul. Rutkowskiego 21, inż. arch. Z. Białowąs, Warszawa 1970 – sygn. 324
3. Opinia o stanie technicznym, inż. E. Siech, tech. T. Olkowski, „Warcent” 1988 – sygn. 3993
4. Przegląd techniczny budynku, inż. J. Miesztalska, A. Czajkowski, Warszawa 1994
5. Inwentaryzacja arch.-budowlana piętra budynku przy ul. Chmielnej 21, mgr inż. arch. J. Jarzyna, Warszawa 2003 – sygn. 5963

**Biuro Stołecznego Konserwatora Zabytków:**

1. Wytyczne konserwatorskie do wpisu do rejestru zabytków układu urbanistycznego ul. Chmielnej w Warszawie /na odcinku Nowy Świat – Domy Centrum/. Opr. E Pustoła-Kozłowska., na zlecenie BSKZ, Warszawa 2008

**Materiały Firmy Bracia Jabłkowscy:**

1. Kamienica Jabłkowskich Chmielna 21 – folder reklamowy

Mapa topograficzna Polski, Warszawa-Śródmieście, Warszawa 2002.

22. Bibliografia

2. Barański M., Sołtan A., *Warszawa ostatnie spojrzenie. Niemieckie fotografie lotnicze sprzed sierpnia 1944*, Warszawa 2000
3. Jabłkowski F., *Dom towarowy bracia Jabłkowscy. Romans ekonomiczny.*, Warszawa 205
4. Zieliński, *Atlas dawnej architektury ulic i placów Warszawy*, t.2, Warszawa 1996

23. Uwagi różne

24. Opracowanie karty ewidencyjnej

*Wykonano z funduszy  
Miasta Stołecznego Warszawy*

tekst mgr Ewa Popławska - Bukało, 2009

plany, rysunki j.w, w oparciu o mat. archiwalne

zdjęcia fotograficzne mgr Ewa Popławska – Bukało, 2009

Miejsce przechowywania negatywów : archiwum autora

KARTA PO WYPEŁNIENIU PODLEGA OCHRONIE NA PODSTAWIE PRZEPISÓW PRAWA AUTORSKIEGO

25. Adnotacje o inspekcjach, informacje o zmianach (daty, imiona i nazwiska wypełniających)

26. Załączniki

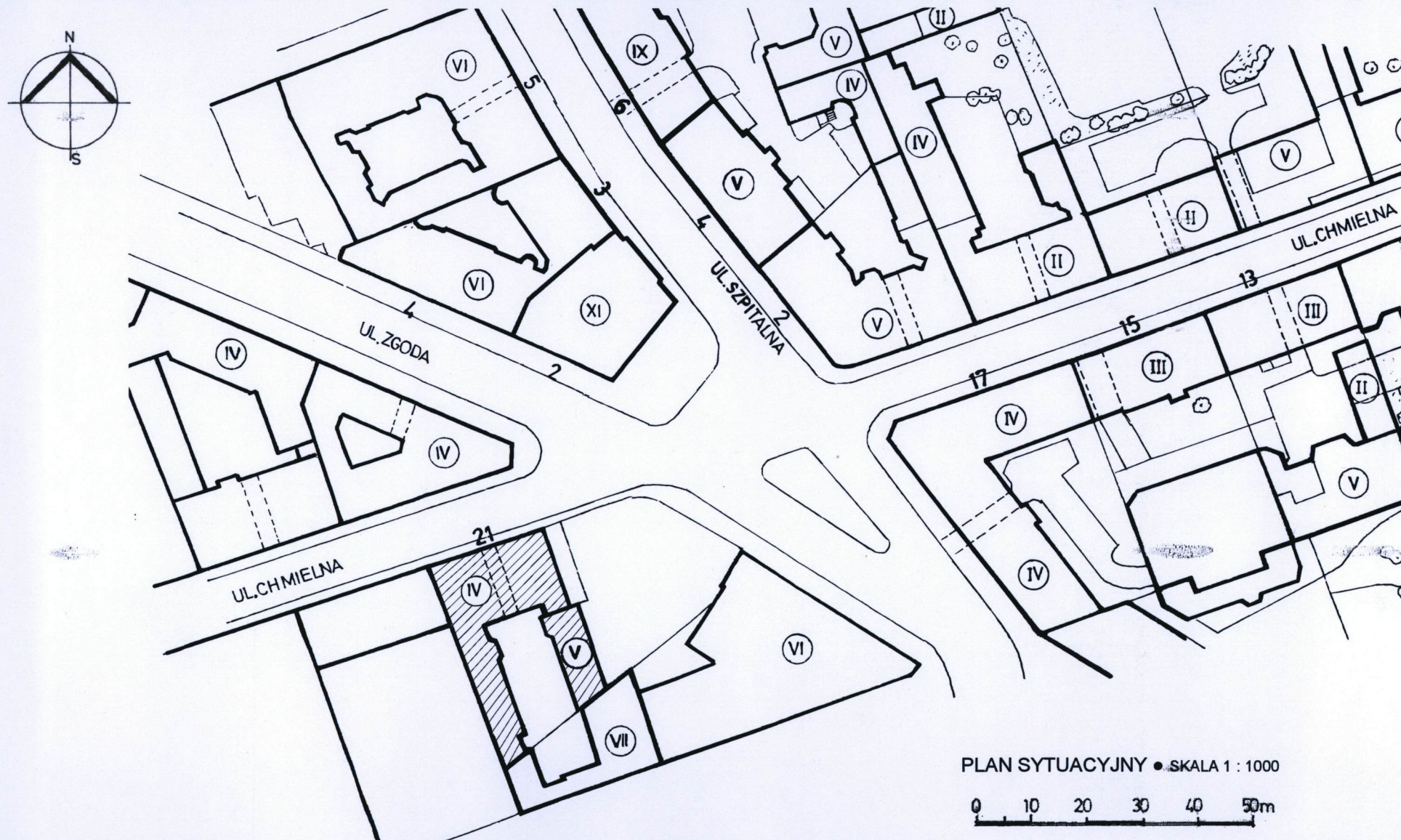
6 załączników: nr 1 - plan sytuacyjny, rzuty  
nr 2 – dokumentacja archiwalna  
nr 3 – cd. p. 12 i 13  
nr 4-6 – dokumentacja fotograficzna



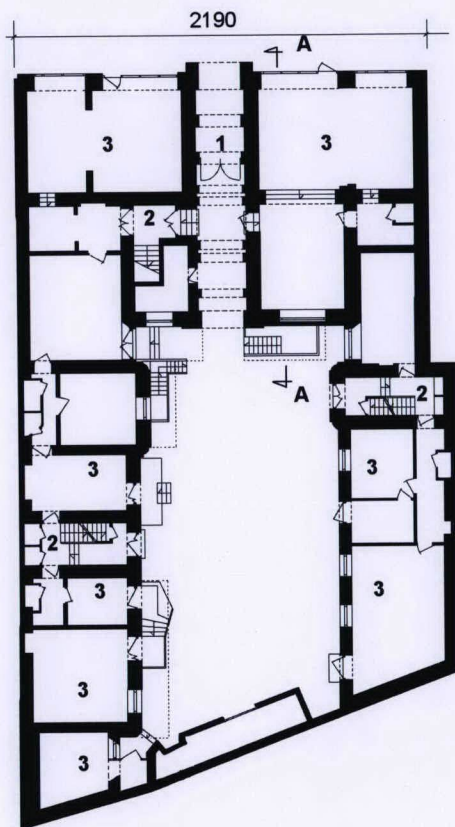
# WKŁADKA DO KARTY EWIDENCYJNEJ ZABYTKÓW ARCHITEKTURY I BUDOWNICTWA

## ZAŁĄCZNIK NR 1

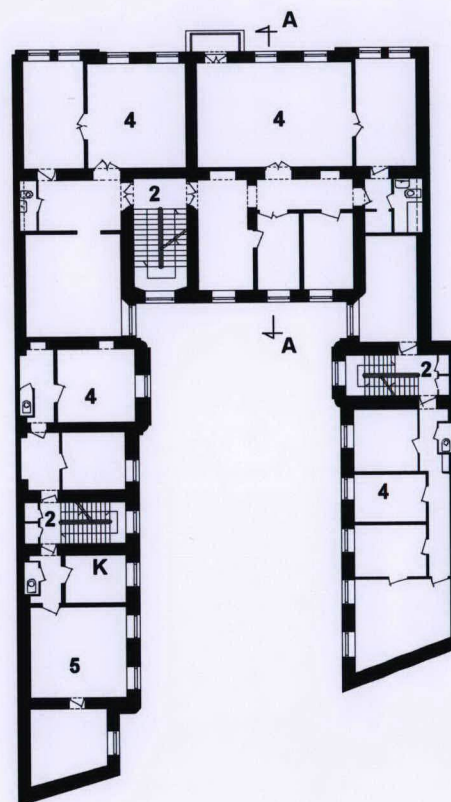
1. Miejscowość <b>WARSZAWA</b>	5. Obiekt (nazwa jak w karcie) <b>DOM MIESZKALNY (KAMIENICA) ul. Chmielna 21</b>	6. Zawartość wkładki (nazwa materiału uzupełniającego) <b>cd. p. 11 - plan sytuacyjny, rzuty budynku, przekrój (verte)</b>
2. Gmina <b>mazowieckie</b>		
3. Województwo		



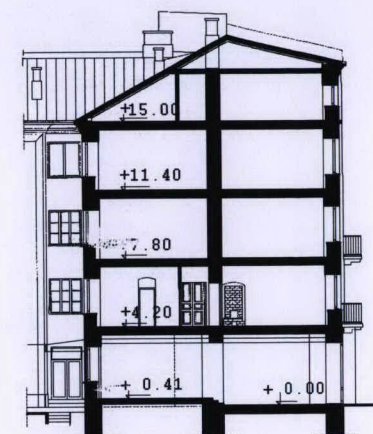




RZUT PARTERU • SKALA 1 : 400



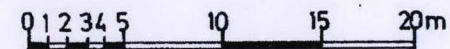
RZUT I PIĘTRA • SKALA 1 : 400



PRZEKRÓJ A - A • SKALA 1 : 400

- LEGENDA
- 1. PRZEJAZD BRAMNY
  - 2. KLATKI SCHODOWE
  - 3. SKLEPY – LOKALE HANDLOWE

- 4. LOKALE UŻYTKOWE
- 5. SAMODZIELNE MIESZKANIA
- K – KUCHNIE

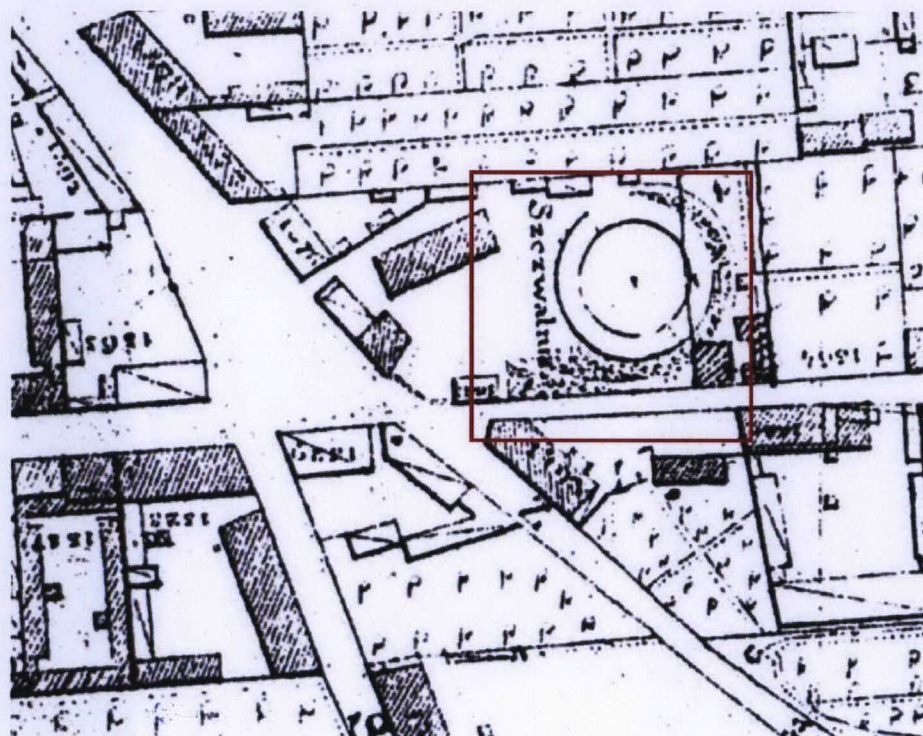




# WKŁADKA DO KARTY EWIDENCYJNEJ ZABYTKÓW ARCHITEKTURY I BUDOWNICTWA

ZALĄCZNIK NR 2

1. Miejscowość	WARSZAWA	5. Obiekt (nazwa jak w karcie)	DOM MIESZKALNY (KAMIENICA) ul. Chmielna 21	6. Zawartość wkładki (nazwa materiału uzupełniającego)	dokumentacja archiwalna (verte)
2. Gmina					
3. Województwo	mazowieckie				



IL. 2 Zabudowa ulicy Chmielnej w 1846 r. Fragment planu Warszawy z 1846 r. (zbiory kartograficzne Archiwum Państwowego m.st. Warszawy).



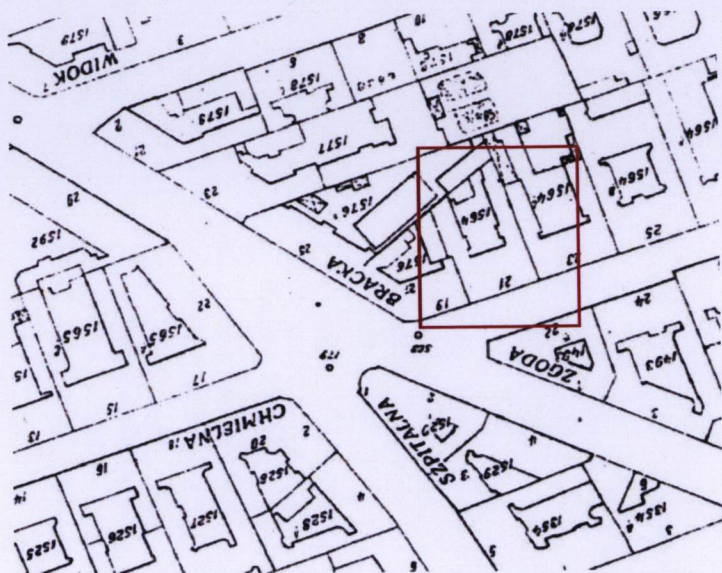
IL. 3 Zabudowa ulicy Chmielnej w 1896 r. Fragment planu Lindleya 1896 r., skala oryginału 1 : 2500 (zbiory APW jak obok)

Wkładkę założył: Ewa Popławska-Bukało, 2009

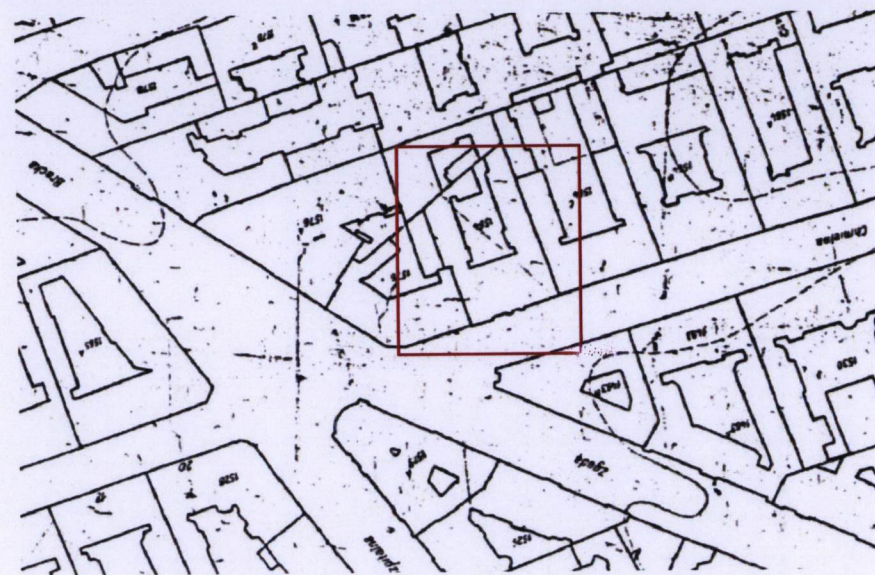
Miejsce przechowywania negatywów...archiwum autora karty

VERTE!





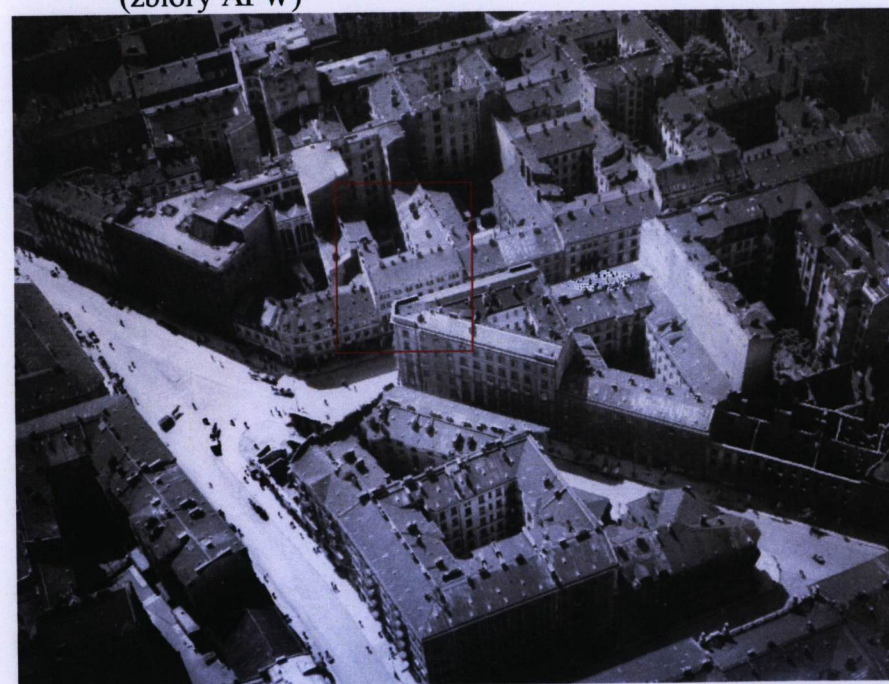
Il. 4 Fragment planu Warszawy z 1925 r., skala oryginału 1 : 2500  
(zbiory APW)



Il. 5 Fragment planu Warszawy z 1938 r., skala oryginału 1 : 2500  
(zbiory APW)



Il. 6 Fragment planu BOS z 1948 r., skala oryginału 1 : 2500  
[za:] E. Pustola - Kozłowska, „Wytyczne konserwatorskie...”, Warszawa 2009



Il. 7 Fotografia lotnicza Warszawy z 1944 r.  
[za:] Barański D., Sołtan A., „Warszawa ostatnie spojrzenie...”, Warszawa 2000



**WKŁADKA DO KARTY EWIDENCYJNEJ ZABYTKÓW ARCHITEKTURY I BUDOWNICTWA****ZAŁĄCZNIK NR 3**

1. Miejscowość <b>WARSZAWA</b>	5. Obiekt (nazwa jak w karcie) <b>DOM MIESZKALNY (KAMIENICA) ul. Chmielna 21</b>	6. Zawartość wkładki (nazwa materiału uzupełniającego) <b>cd. p.12 i 13 - (verte)</b>
2. Gmina <b>mazowieckie</b>		
3. Województwo		

*cd. p. 12*

Po 1950 r. kamienica, tak jak i cały majątek firmy, przeszła na własność Skarbu Państwa /w 2001 wróciła w posiadanie przedwojennych właścicieli/. W 1961 r. w ramach akcji porządkowania miasta elewację frontową /od ul. Chmielnej/ wyłożono brunatną licówką. W latach 80. zlikwidowano ocalałe wsporniki balkonów, które wcześniej uzyskały nowe balustrady.

W latach 70. planowano rozebrać kamienicę w ramach modernizacji ulicy Chmielnej. Projekt zastąpienia istniejącej zabudowy nową socrealistyczną, opracowany przez arch. B. Chmiel i T. Łacza, nie został zrealizowany. Później ponownie noszono się z zamiarem rozbiórki budynku, tym razem tylko jego oficyn /1985/. Ostatecznie partery części frontowej i oficyn podwórzowych przystosowano do funkcji handlowo-usługowej. Elewacje podwórzowe poddano drobnym remontom dopiero na początku l. 90. XX w. Generalnie budynek był w złym stanie zniszczenia aż do momentu odzyskania przez firmę DTBJ. Miał niesprawne instalacje, zdewastowane wnętrza /w części znajdowały się pustostany zamieszkałe przez bezdomnych/, zaniedbane elewacje itp. Poważne prace remontowo-modernizacyjne podjęto w 2003 r. M.in. przeprowadzono prace adaptacyjne na piętrze części frontowej, osuszono fundamenty, wymieniono wszelkie instalacje /patrz p. 18/. Ponadto w odremontowanym froncie nad przejazdem bramnym umieszczono napis: „Kamienica Jabłkowskich”, a w bramie w zwieńczeniu wrót zwornik z monogramem właścicieli DBJ. Przejazd pełni funkcję przejścia na podwórze, które stało się pasażem handlowo-usługowym /w parterach lokale/ i miejscem plenerowych wystaw.

W 2004 r. otwarto tu Galerię, nawiązującą do tradycji działań kulturalnych, artystycznych, rozrywkowych sprzed wojny. Prezentują tutaj swoje prace fotograficzne różni twórcy, odbywają się nie tylko wystawy, ale i koncerty czy projekcje filmowe. Stałą jest wystawa obrazująca historię firmy.

Obecnie w budynku znajdują się jeszcze 4 mieszkania lokatorskie, d. komunalne.

*cd. p. 13*

Drzwi zewnętrzne: klatek schodowych – drewniane, płycinowe 2. i 1 ½.skrzydłowe, przeszkłone z nadświetlem; wejściowe do mieszkań 2 skrzydłowe drewniane, płycinowe; balkonowe drewniane, 2 skrzydłowe z nadświetlem, szklone.

W przejeździe bramnym krata metalowa ażurowa z prętów, ozdobna /monogram właścicieli w zworniku/. Drzwi wejściowe do lokali użytkowych oficyn – różne, 1 skrzydłowe, szklone z PCW i aluminium.

Okna : drewniane półskrzynkowe 2.dzielne, 6. i 9.podziałowe (oficyna zachodnia i budynek frontowy od strony podwórza). Na elewacji frontowej drewniane i z PCW 2.poziomowe z prostokątnym nadświetleniem oraz 1.dzielne półkoliste (5.kondygnacja). Okna oficyny wschodniej z PCW zespolone 2.poziomowe z prostokątnym nadświetleniem i 1 dzielne. Okna witryn lokali sklepowych z PCW 2.poziomowe, wielopodziałowe.

Niektóre okna w budynku frontowym /w pomieszczeniach pięter i na klatce schodowej/ z marmurowymi parapetami.

**RZUT:** Budynek frontowy prostokątny, 2. traktowy z centralnie umieszczonym przejazdem na podwórze. Po bokach od wsch. i zach. prostokątne /ścięte skośnie przy granicy działki/, 1.traktowe oficyny z płytkami ryzalitami. Rzut oficyny wsch. dostosowany do uskokowej linii posesji. Wejście na główną klatkę schodową w budynku frontowym znajduje się od strony przejazdu, do pozostałych klatek od strony podwórza.

**BRYŁA:**

Budynek w części frontowej od ulic Chmielnej 5.kondygnacyjny, w części od strony podwórza 4.kondygnacyjny ze strychem. Nakryty dachem dwuspadowym. Oficyny boczne: zachodnia 4.kondygnacyjna, wschodnia 5.kondygnacyjna, nakryte dachami jednospadowymi. Pod całą powierzchnią budynków znajdują się piwnice. Wysokość nad poziomem ulicy Chmielnej do kalenicy dachu około 19,5 m.

VERTE!



## ELEWACJE:

Fasada: częściowo otynkowana /ostatnia kondygnacja, partie ryzalitów i parteru/, w pozostałej części oblicowana brunatną wykładziną ceglana. Czteropiętrowa, dziewięcioosiowa, z symetrycznym łukowo zwieńczonym przejazdem w parterowym występie na osi środkowej, podpierającym balkon 1 piętra. Ożywiona dwoma płytkami skrajnymi ryzalitami, w których zdwojone prostokątne okna w obramieniach podkreślonych jasnym tynkiem. Okna części środkowej również prostokątne bez obramień. Ostatnia kondygnacja oprócz otynkowania wyróżniona półkoliście zamkniętymi otworami okiennymi: w ryzalitach triadą, w pozostałej części zdwojonymi. Horyzontalnie elewacja podzielona prostymi gzymsami: między kondygnacją parteru i piętra, między dwoma ostatnimi kondygnacjami oraz wydatnym gzymsem koronującym. Całości dopełniają cztery balkony o prostej balustradzie, symetrycznie rozmieszczone w osi centralnej: w/w na piętrze ponad przejazdem bramnym oraz na 3 piętrze. Pozostałe umieszczono w osiach ryzalitów na 2 piętrze. W parterze wejścia do lokali usługowych oraz duże witryny.

Elewacje podwórzowe: otynkowane, budynku frontowego i oficyny zach. trzypiętrowe, oficyny wsch. czteropiętrowe z „blaszaną” nadbudową w części styku z frontem kamienicy. Skromne, prawie pozbawione wystroju, horyzontalnie podzielone obiegającymi całość gzymsami o formie prostej listwy między parterem a piętrem oraz wydatnym profilowanym na ostatniej kondygnacji. Tylko w części skrajnej oficyny zach., przylegającej do kamienicy Bracka 25, zachowany fragment oryginalnego kostkowego gzymsu. Pionowo elewacje oficyn rozczłonkowane ściętymi w narożnikach płytkami ryzalitami. Okna zróżnicowane, w większości prostokątne 2. dzielne i 6.podziałowe. Na parterze budynku frontowego przejazd i wejścia do lokali usługowych, podobnie wejścia do sklepów i lokali usługowych w oficynach. Wejścia te poprzedzone różnorodnymi współczesnymi schodami, nad którymi w większości przeszklone, ozdobne daszki. Elewacja budynku frontowego trójosiowa, w części przylegających oficyn – siedmioosiowa/oficyna wsch./ i ośmioosiowa /zach/.

Elewacja boczna /wsch./ budynku frontowego i oficyny: otynkowana, uskokowa, ślepa, z wyjątkiem wtórnych okien 3 i 4 piętra.

## WNĘTRZA:

Układ pierwotny zaburzony nowymi podziałami. Nie zachowany wystrój wewnętrzny, z wyjątkiem częściowo ocalałych klatek schodowych, przejazdu bramnego. W reprezentacyjnej klatce schodowej marmurowe wykładziny stopni i podestów, żeliwna balustrada, sztukatorskie listwowe dekoracje oraz stolarka drzwiowa. Na pozostałych klatkach w oficynach drewniane oryginalne stopnie i balustrady. W czteroprzęsłowym przejeździe bramnym – pseudo pilastry oblicowane płytami kamiennymi /cokoły granitowymi/, odcinkowe sklepienie, prętowe wrota bramy z elementem dekoracyjnym w postaci monogramu DBJ w zwieńczeniu oraz oryginalnymi drzwiami na klatkę schodową. Nie zachowana pierwotna nawierzchnia przejazdu.

## INSTALACJE:

Elektryczne, wodno-kanalizacyjne, gazowe, centralnego ogrzewania zdalaczynnego i centralnej ciepłej wody (z podgrzewaczy), telefoniczne, wentylacji grawitacyjnej i mechanicznej (z lokali użytkowych), miejscowej klimatyzacji typu Split (niektórych lokali użytkowych).

Wkładkę założył: .Ewa Popławska-Bukała, 2009

Miejsce przechowywania negatywów...archiwum autora karty



# WKŁADKA DO KARTY EWIDENCYJNEJ ZABYTKÓW ARCHITEKTURY I BUDOWNICTWA

ZALĄCZNIK NR 4

1. Miejscowość	WARSZAWA	5. Obiekt (nazwa jak w karcie)	DOM MIESZKALNY (KAMIENICA) ul. Chmielna 21	6. Zawartość wkładki (nazwa materiału uzupełniającego)
2. Gmina				dokumentacja fotograficzna
3. Województwo	mazowieckie			(verte)



IL. 8 - 10 Elewacja frontowa kamienicy.

Wkładkę założył: Ewa Popławska-Bukało, 2009

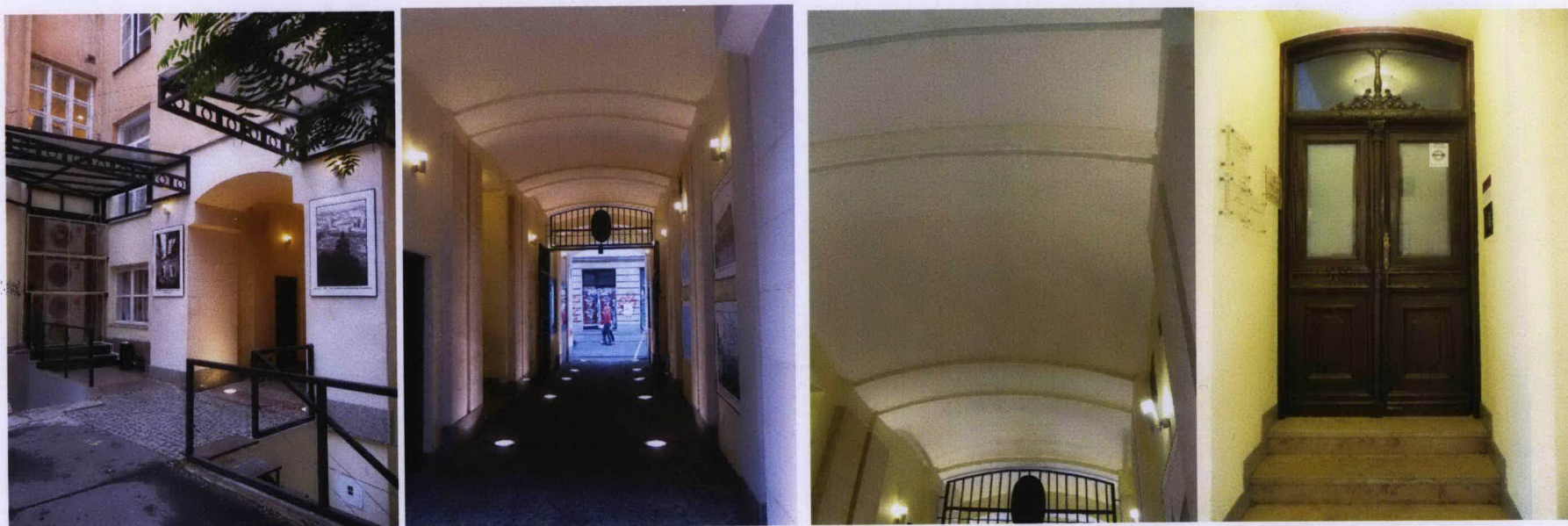
Miejsce przechowywania negatywów...archiwum autora karty

VERTE!





Il. 11 -13 Elewacja frontowa: fragment od strony wschodniej i parter.



Il. 14 -17 Przejazd bramny: widok od podwórza, fragment sklepienia, drzwi wejściowe na główną klatkę schodową.



**WKŁADKA DO KARTY EWIDENCYJNEJ ZABYTKÓW ARCHITEKTURY I BUDOWNICTWA****ZAŁĄCZNIK NR 5**

1. Miejscowość	WARSZAWA	5. Obiekt (nazwa jak w karcie)	6. Zawartość wkładki (nazwa materiału uzupełniającego)
2. Gmina		DOM MIESZKALNY (KAMIENICA)	dokumentacja fotograficzna
3. Województwo	mazowieckie	ul. Chmielna 21	



Il. 18-20 Elewacje podwórzowe /widok w kierunku pd./: oficyna wsch., podwórze i w głębi kamienica Bracka 25, oficyna zach.





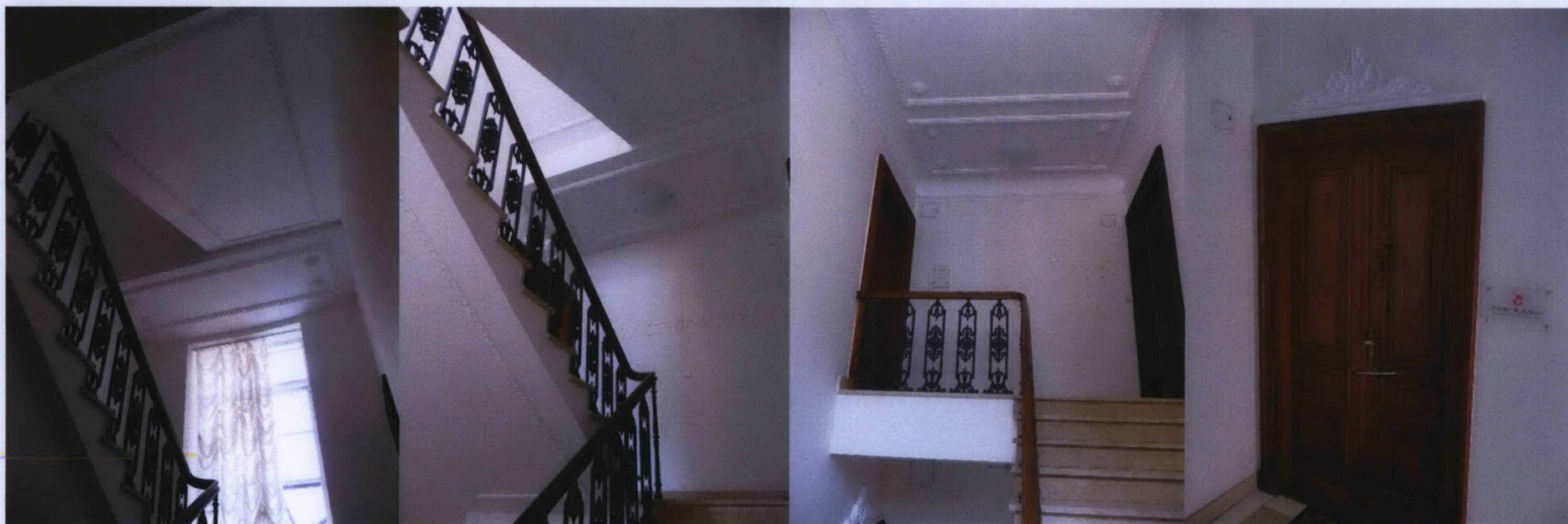
Il. 21-23 Elewacje podwórzowe /widok w kierunku pn./: oficyna zach., budynek frontowy, oficyna wsch.



Il. 24-26 Widok ogólny podwórza z piętra bud. frontowego, oryginalny gzyms kostkowy zachowany fragmentarycznie w oficynie zach., drzwi wejściowe na klatkę schodową oficyny zach.



1. Miejscowość	WARSZAWA	5. Obiekt (nazwa jak w karcie)	DOM MIESZKALNY (KAMIENICA) ul. Chmielna 21	6. Zawartość wkładki (nazwa materiału uzupełniającego)	dokumentacja fotograficzna
2. Gmina	mazowieckie				
3. Województwo					



Il. 27-30 Reprezentacyjna klatka schodowa.



Il. 31-32 Klatki schodowe oficyn: zach. i wsch. Il. 33 Strych nad częścią budynku frontowego