

**OŚRODEK DOKUMENTACJI
ZABYTEKÓW W WARSZAWIE**

KARTA EWIDENCYJNA ZABYTEKÓW
ARCHITEKTURY I BUDOWNICTWA

A B C D E F G H I J K L Ł M N O P R S T U W X Y Z

NR 1795

1. Obiekt

BUDYNEK MIESZKALNY-KAMIENICA

2. Czas powstania

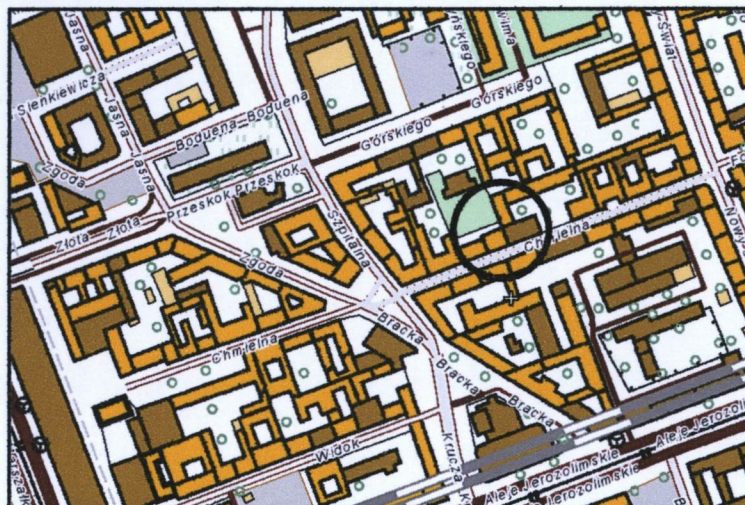
**1 poł. XIX w., 2 poł. XIX w.,
odbud. ok. 1949 r.**

3. Miejscowość

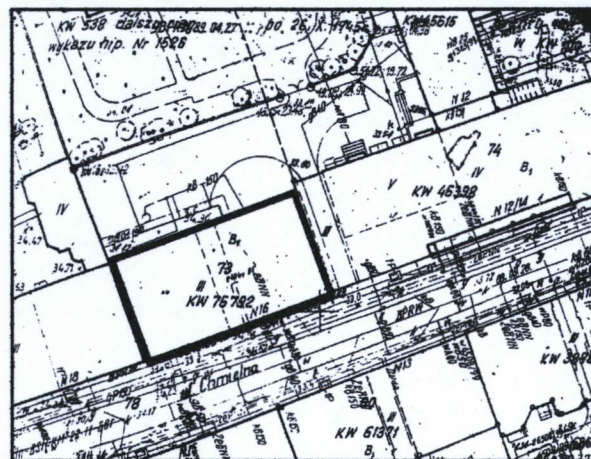
WARSZAWA



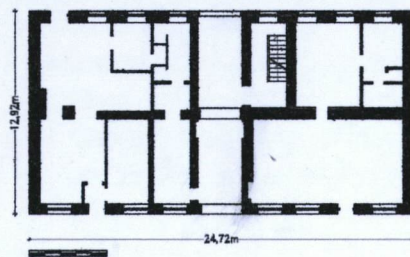
1



ORIENTACJA, SKALA ok. 1:10 000



SYTUACJA SKALA 1: 1000



**Rzut parteru
skala oryginału
1:200**

4. Adres

**ul. CHMIELNA 16
nr hip. [redacted] KW [redacted]**

5. Przynależność administracyjna

województwo: **MAZOWIECKIE**

dzielnica: **SRÓDMIEŚCIE**

6. Poprzednie nazwy miejscowości

7. Przynależność administracyjna przed I VI 1975

województwo: **WARSZAWSKIE**
powiat.: **WARSZAWSKI**

8. Właściciel i jego adres

Wspólnota Mieszkaniowa

9. Użytkownik i jego adres

Wspólnota Mieszkaniowa

10. Rejestr zabytków

CHMIELNA 16 nr hip. 1526

W połowie XIX w. (patrz: H. Świątkowski, „Taryfa...” 1852) na działce oznaczonej numerem hipotecznym 1526, w jej części frontowej, znajdowały się: murowany budynek z krótką oficyną wschodnią, drewniany obiekt usytuowany za oficyną, wąski murowany budynek usytuowany wzdłuż północnej granicy parceli; przy granicy zachodniej stały cztery drewniane zabudowania. Właścicielem domu był wówczas Jan Jundził.

W ostatniej ćwierci XIX wieku nieruchomości należała do Gustawa Blocha. W tym czasie (patrz: plan Lindleya 1897 r.) zabudowa składała się z murowanego budynku frontowego i dwóch długich, wąskich, także murowanych oficyn bocznych.

Nie udało się ustalić, kiedy na omawianej parceli wzniesiono szeroką oficynę tylną z wydatnym ryzalitem w elewacji pn., z dwiema krótkimi oficynami bocznymi, które połączono ze skróconymi skrzydłami starych oficyn.

Ten stan zabudowy parceli prezentuje plan hipoteczny Warszawy (sprzed 1938 r.)

W 1918 roku właścicielem domu był Wawrzyniec Rychlewski, w roku 1930 - Leokadia Rychlewska.

W czasie Powstania Warszawskiego kamienica została bardzo poważnie uszkodzona i wypalona, straciła dach i stropy wszystkich kondygnacji.

Po zakończeniu wojny właściciel budynku przystąpił do odbudowy domu, który następnie został przejęty przez Skarb Państwa.

Archiwalne materiały projektowe, zachowane w archiwum Wojewódzkiego Konserwatora Zabytków w Warszawie, prezentują stan obiektu w 1946 roku oraz zakres planowanej odbudowy.

cd na wkładce nr 1

Sytuacja: budynek usytuowany w zwartej zabudowie północnej pierzei ulicy Chmielnej, nieopodal jej zbiegu z ulicą Szpitalną; za budynkiem rozciąga się rozległe, częściowo zadrzewione podwórze, dostępne przez przejazd bramny budynku oraz przez prześwit pomiędzy domami nr 14 i 16.

Materiał, konstrukcja: budynek częściowo podpiwniczony, murowany z cegły pełnej na zaprawie cementowo-wapiennej, ściany działowe ceglane, elewacje otynkowane, malowane farbami elewacyjnymi, na cokole od strony podwórza opaska z płukanego lastryko; w fasadzie balkon płytowy, balustrada balkonu z siatki metalowej w prostokątnych ramach, brama stalowa z kształtowników i blach stalowych (współczesna). Stropy ognioodporne (Kleina), klatki schodowe żelbetowe, wspornikowe, więźba dachowa drewniana krokwiowo-płatwiowa, dach kryty papą. W przejeździe bramnym współczesna nawierzchnia z kostki betonowej. Na klatce schodowej stopnie i podesty z szaro-różowego drobnoziarnistego polerowanego lastryko, balustrada schodów z prostych prętów stalowych, słupki na początku biegu drewniane; przy ościeżu otworu bramnego od strony podwórza osadzony niski kamienny (granit) odbój w kształcie graniastopu. W mieszkaniach: klapka dębowa lub podłogi z desek sosnowych. **Stolarka okienna:** w parterze fasady współczesne witryny i drzwi wejściowe (metal, PCV), część stolarki okiennej drewniana, półskrzynkowa, okna dwuskrzydłowe 6-kwaterowe i jednoskrzydłowe 3-kwaterowe, w elewacji tylnej dwa okna większe, trójskrzydłowe, 9-kwaterowe, pozostałe j.,w., ponadto: dwu- i jednoskrzydłowe z wywietrznikiem górnym; część z PCV. Drzwi do mieszkań drewniane, 1-lub 2-skrzydłowe, ramowo-płycinowe, bez dekoracji.

Rzut: budynek wzniesiony na planie leżącego prostokąta, dwutraktowy, z przejazdem bramnym na osi, z którego ściany wschodniej wejście na klatkę schodową o schodach dwubiegowych; w parterze budynku lokale handlowe i użytkowe, na pozostałych kondygnacjach – mieszkania.

Bryła: zwarta, III-kondygnacyjna, nakryta niskim dachem dwuspadowym. Budynek częściowo podpiwniczony, poddasze nie użytkowane.

Fasada: III-kondygnacyjna, 9-osiova, symetryczna. Parter, w którym lokale handlowe, zamknięty pasem wydatnego, szerokiego, słabo oprofilowanego gzymsu kordonowego, pod oknami kondygnacji II-ej anal. gzyms podokienny; gzyms wieńczący wąski, profilowany. Na osi elewacji umieszczony otwór bramny zamknięty odcinkiem łuku, bez obramień, ponad którym – balkon kondygnacji II-ej o prostokątnej płycie, zamknięty balustradą z prostokątnych ram stalowych wypełnionych stalową siatką. Otwory w kondygnacji II-ej ujęte gładkimi tynkowymi opaskami, zwieńczone odcinkami gzymsu nadokiennego poniżej którego linearny obrys prostokąta. Na osi tej kondygnacji dwuskrzydłowe drzwi balkonowe, po bokach których wąskie 1-skrzydłowe okienka, wszystkie trzy otwory umieszczone we wspólnym obramieniu. W kondygnacji III-ej okna w gładkich opaskach tynkowych, z odcinkami podokienne gzymsów, na osi elewacji ujęta wspólnym obramieniem triada okienna, złożona z okna dwuskrzydłowego, po bokach wąskie okna 1-skrzydłowe.

cd na wkładce nr 1

14. Kubatura	15. Powierzchnia użytkowa	16. Przeznaczenie pierwotne	17. Użytkowanie obecne
3385 m ³	655,70 m ²	mieszkalno-handlowe	mieszkalno-handlowe
18. Prace budowlane i konserwatorskie, ich przebieg i dokumentacja (po 1945 r.) <ul style="list-style-type: none"> • 1949 r. - odbudowa budynku frontowego po zniszczeniach wojennych • 1982 r. - remont dachu • 1990 r. - wymiana instalacji c.o., założenie instalacji p.poż. 		19. Stan zachowania(fundamenty, ściany zewnętrzne, ściany wewnętrzne, sklepienia, stropy, konstrukcje dachowe, pokrycie dachu, wyposażenie instalacji) <p>Stan techniczny budynku dobry, stan estetyczny niezadowalający.</p> <p>Na fasadzie tynki, zwłaszcza w partii przyziemia brudne, pobazgrane graffiti; poniżej gzymsu wieńczącego rozległe ślady zacieków; część drewnianej stolarki okiennej w złym stanie, z ubytkami powłok malarskich.</p> <p>Na elewacji tylnej tynki brudne, z plamami, zaciekami, zawilgocone w partii cokołowej; część drewnianej stolarki okiennej zniszczona.</p>	
20. Najpilniejsze postulaty konserwatorskie <p>Remont konserwatorski elewacji. Reperacja /wymiana/ zniszczonej stolarki okiennej.</p>			

21. Akta archiwalne i źródła ikonograficzne (rodzaj, numer i miejsce przechowywania)

Archiwum m. st. Warszawy

- Taryfy nieruchomości miasta Warszawy 1794-1930
- H. Świątkowski, Taryffa domów miasta Warszawy i Pragi z planem ogólnym i 128 szczegółowych planików ulic i domów /plany nr 38 i 48/, Warszawa 1852.
- Plan miasta Warszawy W. H. Lindleya z 1897 r., skala 1:2500, rękopis w Zb. Kartograficznych Plan miasta stołecznego Warszawy, wyd. przez Zarząd Miejski w Warszawie, Dział Regulacji i Pomiarów, Warszawa 1935;
- Plan miasta Warszawy (hipoteczny), skala 1:2500, przed 1938 r.,
- Hipoteka Warszawska, księgi wieczyste zreponowane z terenu Warszawy XIX-XX w., sygn. 2357, w tymże: oszacowanie posesji z 1853 r. oraz plan sytuacyjny z 1875 r.
- Archiwum BOS, sygn. 4757

Archiwum Wojewódzkiego Konserwatora Zabytków w Warszawie

- Projekt odbudowy budynku, 1946, sygn. 99

22. Bibliografia

- Bielski R., Było takie miasto. Warszawa na starych pocztówkach, Warszawa 2008
- Kobielski D., Warszawa z lotu ptaka, Warszawa 1971
- Leśniakowska M., Architektura w Warszawie 1945-1965, Warszawa b.d
- Pustoła-Kozłowska E., Wytyczne konserwatorskie do wpisu do rejestru zabytków układu urbanistycznego ul. Chmielnej w Warszawie /na odcinku Nowy Świat – Domy Centrum/. Opr. na zlecenie BSKZ, Warszawa 2008
- Stępiński Z., Gawędy warszawskiego architekta, Warszawa 1984, s. 96-103
- „Stolica” z dnia 13.02.1946, s. 2
- Szwankowski E., Ulice i place Warszawy, Warszawa 1963
- Zieliński J., Atlas dawnej architektury ulic i placów Warszawy, t. I - Warszawa 1995

23. Uwagi różne

24. Opracowanie karty ewidencyjnej

Tekst i zdjęcia: mgr Anna Radźwicka-Milczewska, marzec 2009 r.

Rzuty: na podstawie inwentaryzacji ze zbiorów ZGN Warszawa-Śródmieście opracowała: j.w.

**Wykonano z funduszy
Miasta Stołecznego Warszawy**

KARTA PO WYPEŁNIENIU PODLEGA OCHRONIE NA PODSTAWIE PRZEPISÓW
PRAWA AUTORSKIEGO

25. Adnotacje o inspekcjach, informacje o zmianach (daty, imiona i nazwiska wypełniających)

26. Załączniki: wkładki nr 1-11

WKLADKA DO KARTY EWIDENCYJNEJ ZABYTEKÓW ARCHITEKTURY I BUDOWNICTWA

ZALĄCZNIK NR 1

1. Miejscowość

WARSZAWA
woj. mazowieckie
Dzielnica Śródmieście

5. Obiekt (nazwa jak w karcie)

BUDYNEK MIESZKALNY – KAMIENICA
UL. CHMIELNA 16

6. Zawartość wkładki (nazwa materiału uzupełniającego)

Cd historii obiektu
Cd opisu obiektu

cd historii obiektu

W opisie przy planie sytuacyjnym czytamy: „*a* (frontowy) *istniej.*, częściowo spalony, murow. 2-u piętrowy budynek mieszkalny przeznaczony do odbudowy; *b* *istniej.*, spalony, murowany budynek przeznaczony do rozbiórki w myśl decyzji BOS-u”

Ok. 1949 roku budynek rozebrano (do wysokości parteru) i odbudowano - bez oficyn, nadając fasadzie nowy wystrój, zgodny z projektem sporządzonym w 1946 r.

Autorem projektu odbudowy był architekt Tadeusz Bursze

W partii piwnic domu pozostał ślad po niezachowanych oficynach - w formie krótkich aneksów, usytuowanych przy skrajnych osiach elewacji tylnej i wysuniętych poza obręb murów obwodowych budynku.

Określenie stylu: fasada utrzymana w formach nawiązujących do klasycyzmu.

cd opisu obiektu

Przejazd bramny zamknięty gładkim stropem, ściany bez wystroju i podziałów architektonicznych. Przy otworze od strony podwórza wmurowany kamienny (granitowy) ostrosłupowy odbój. **Krata bramy:** współczesna, dwuskrzydłowa, z furtką w prawym skrzydle, wykonana z kształtowników stalowych ujętych stalową ramą.

Elewacja tylna (północna): III-kondygnacyjna, 9-osiowa, podzielona gzymsami: kordonowym ponad I kondygnacją i podokiennym kondygnacji II-ej, zamknięta słabo profilowanym gzymsem wieńczącym; na osi otwór bramny zamknięty łukiem odcinkowym, pozostałe otwory wszystkie prostokątne, w kond. II-III na osi środkowej większe, 3-skrzydłowe, pozostałe 2-skrzydłowe, 6-kwaterowe lub dwuskrzydłowe z wywietrznikiem górnym; w parterze okna bez obramień, w kondygn. II-III w gładkich opaskach tynkowych.

Klatka schodowa: stopnie i podesty z polerowanego lastriko, balustrada schodów prosta, z pionowo ustawionych kształtowników stalowych; na początku biegu schodów zachowany prosty drewniany słupek.

Drzwi do mieszkań drewniane, wtórne, ramowo-płycinowe.

Wnętrza mieszkań bez wystroju.

Instalacje: c.o., wod./kan., elektryczna, gazowa, domofon.

Wkładkę założyła: mgr Anna Radźwicka-Milczewska,
maj 2009 r.

1. Miejscowość

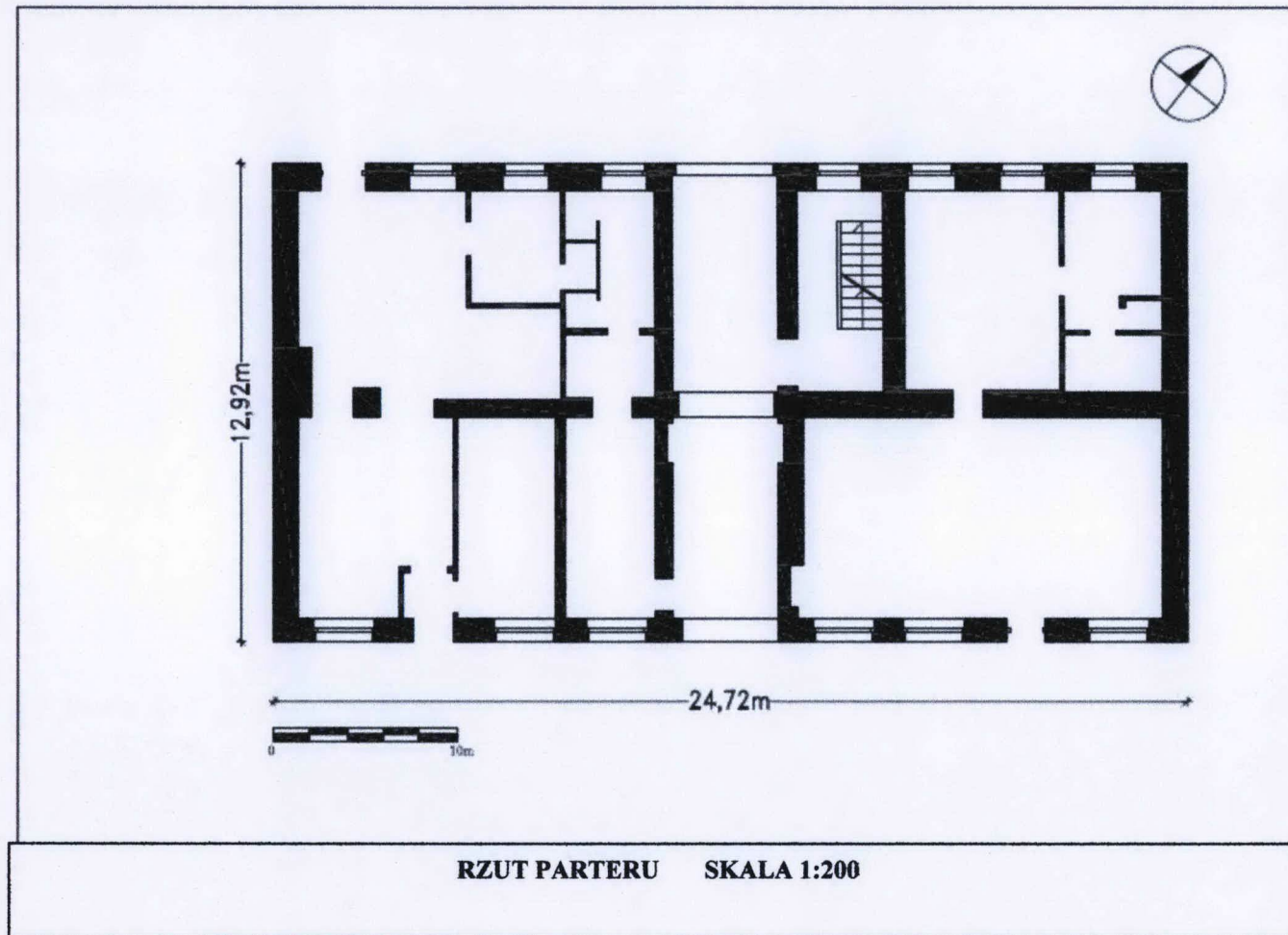
**WARSZAWA
woj. mazowieckie
Dzielnica Śródmieście**

5. Obiekt (nazwa jak w karcie)

**BUDYNEK MIESZKALNY – KAMIENICA
UL. CHMIELNA 16**

6. Zawartość wkładki (nazwa materiału uzupełniającego)

RZUT BUDYNKU



Wkładkę założyła
mgr Anna Radźwicka-Milczewska,
maj 2009 r.

1. Miejscowość

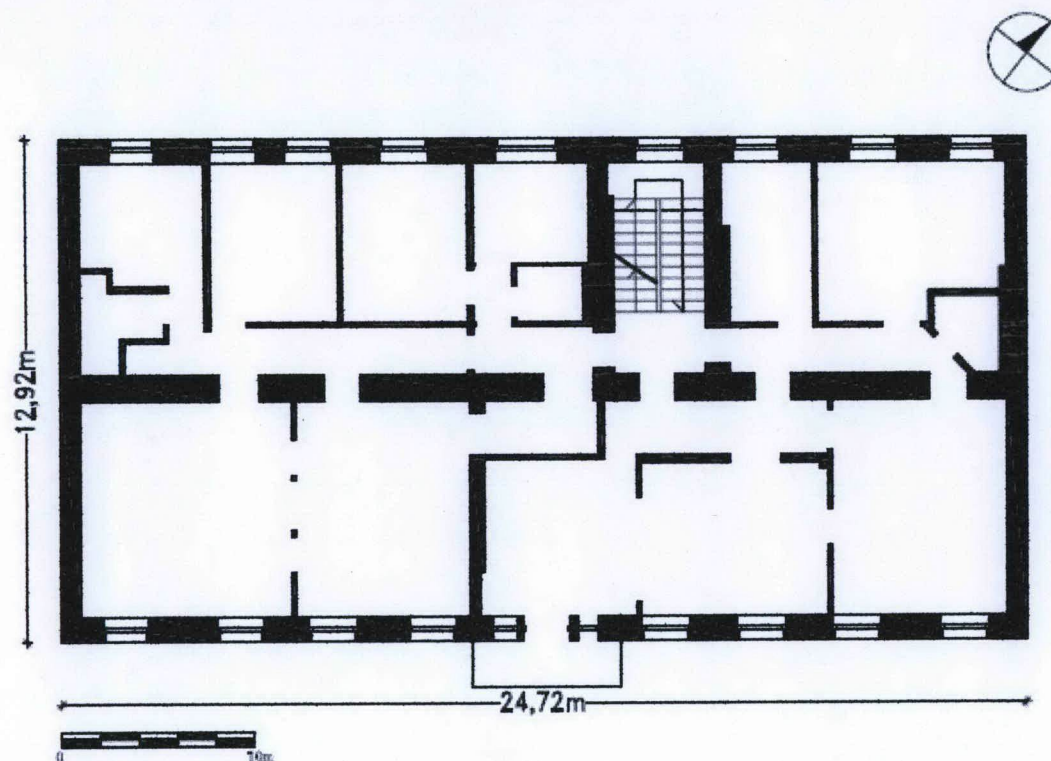
WARSZAWA
woj. mazowieckie
Dzielnica Śródmieście

5. Obiekt (nazwa jak w karcie)

BUDYNEK MIESZKALNY – KAMIENICA
UL. CHMIELNA 16

6. Zawartość wkładki (nazwa materiału uzupełniającego)

RZUT BUDYNKU



RZUT PIERWSZEGO PIĘTRA SKALA 1: 200

Wkładkę założyła:
 mgr Anna Radźwicka-Milczewska,
 maj 2009 r.

1. Miejscowość

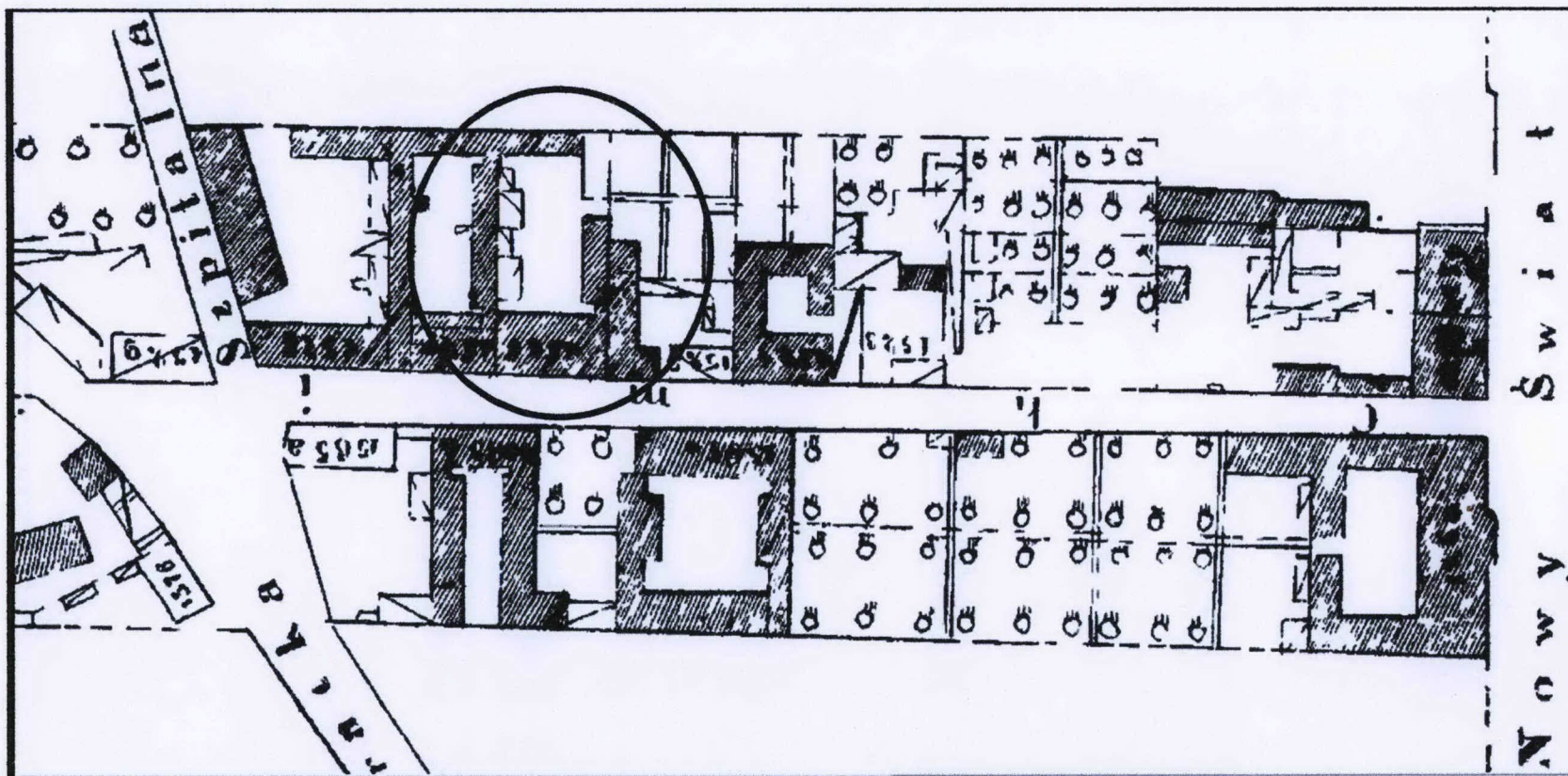
WARSZAWA
woj. mazowieckie
Dzielnica Śródmieście

5. Obiekt (nazwa jak w karcie)

BUDYNEK MIESZKALNY – KAMIENICA
UL. CHMIELNA 16

6. Zawartość wkładki (nazwa materiału uzupełniającego)

ARCHIWALNE MATERIAŁY
KARTOGRAFICZNE



Stan zabudowy parceli nr hip.1526 (potem: Chmielna 16) w roku 1852
Repr. z: repr. z: H. Świątkowski, Taryffa domów miasta Warszawy i Pragi, Warszawa 1852

Wkładkę założyła: mgr Anna Radźwicka-Milczewska,
maj 2009 r.

WKŁADKA DO KARTY EWIDENCYJNEJ ZABYTKÓW ARCHITEKTURY I BUDOWNICTWA

1. Miejscowość

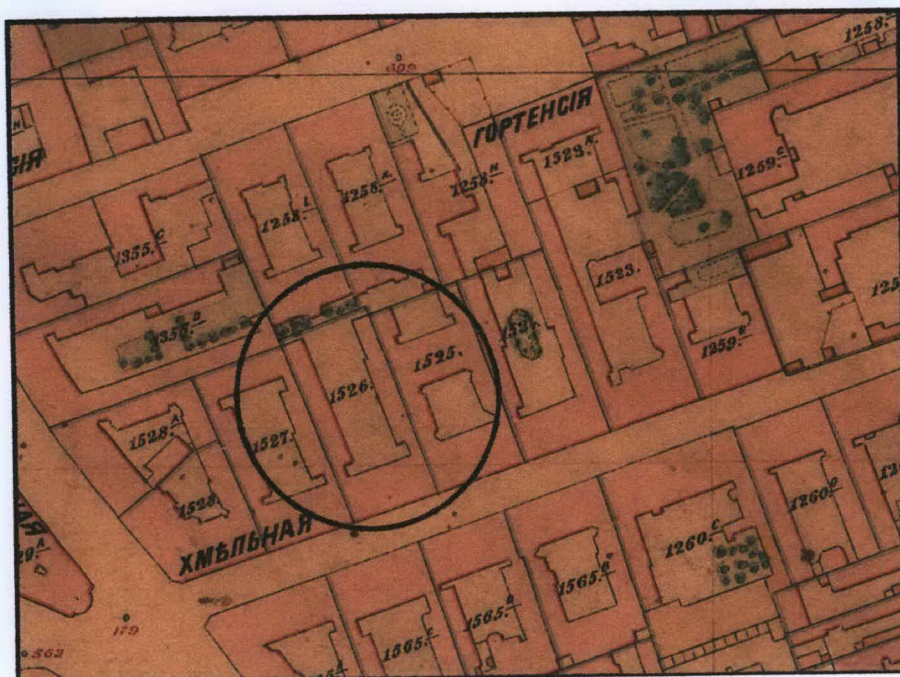
WARSZAWA
woj. mazowieckie
Dzielnica Śródmieście

5. Obiekt (nazwa jak w karcie)

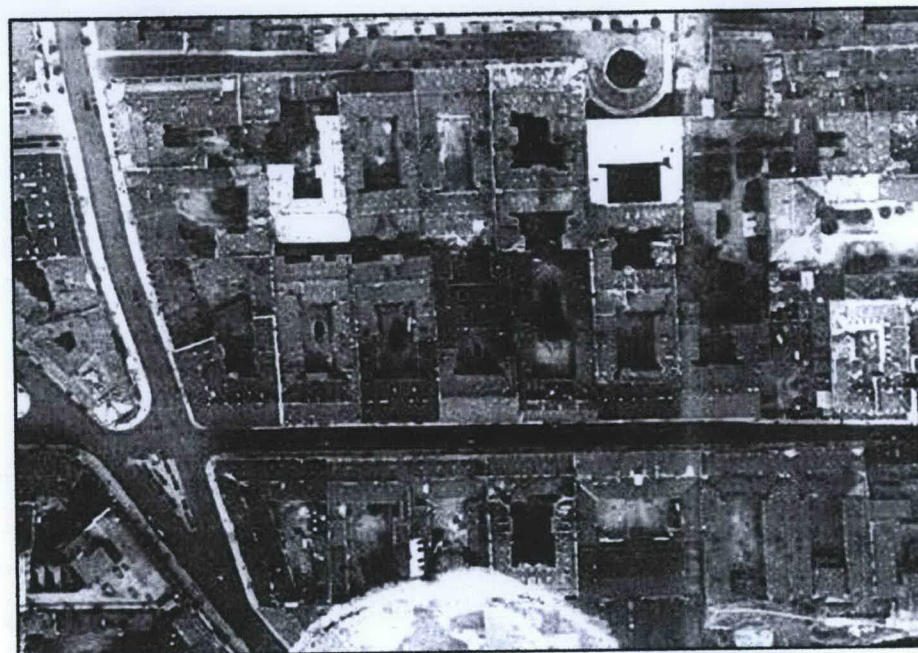
BUDYNEK MIESZKALNY – KAMIENICA
UL. CHMIELNA 16

6. Zawartość wkładki (nazwa materiału uzupełniającego)

ARCHIWALNE MATERIAŁY
KARTOGRAFICZNE



Stan zabudowy parceli nr hip.1526 (potem: Chmielna 16) w roku 1897, repr. z: plan Lindleya, 1897 (rkps), oryginał w: APW



Fotoplan Warszawy, 1926 r. Kółkiem oznaczono kamienicę przy ul. Chmielnej 16.

Repr. z: Pustoła-Kozłowska E., Wytyczne konserwatorskie do wpisu do rejestru zabytków układu urbanistycznego ul. Chmielnej w Warszawie /na odcinku Nowy Świat – Domy Centrum/. Opr. na zlecenie BSKZ, Warszawa 2008

Wkładkę założyła: mgr Anna Radźwicka-Milczewska,
maj 2009 r.

WKŁADKA DO KARTY EWIDENCYJNEJ ZABYTKÓW ARCHITEKTURY I BUDOWNICTWA

ZAŁĄCZNIK NR 5

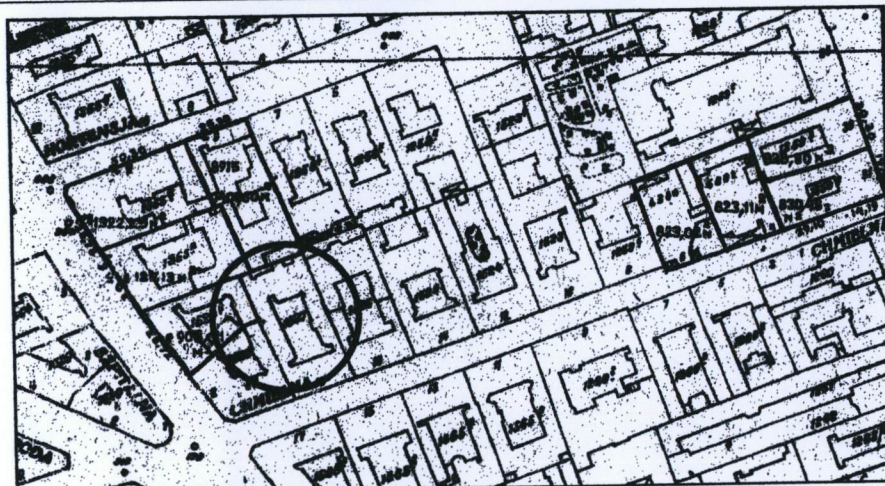
1. Miejscowość

**WARSZAWA
woj. mazowieckie
Dzielnica Śródmieście**

5. Obiekt (nazwa jak w karcie)

**BUDYNEK MIESZKALNY – KAMIENICA
UL. CHMIELNA 16**

6. Zawartość wkładki (nazwa materiału uzupełniającego)
**ARCHIWALNE MATERIAŁY KARTOGRAFICZNE
I IKONOGRAFICZNE**



Plan Warszawy (hipoteczny,) 1938 r, skala oryginału 1:2500,
repr. z : APW

Kółkiem oznaczono parcelę nr hip.1526/ nr polic. Chmielna 16



Fotoplan Warszawy, czerwiec 1945 r., skala oryginału 1:2500,
repr. z : APW

Kółkiem oznaczono parcelę nr hip.1526/ nr polic. Chmielna 16



Na ul. Chmielnej, traktowanej w planach urbanistycznych
przyszłości, jako ciąg pieszy, rozwija swą działalność inicjaty-
wa prywatna. Na zdjęciu — dom pod nr 16, odbudowywan-
przez właściciela. (k).

Fot. BI

Odbudowa kamienicy
nr 16 na ul. Chmielnej.
Repr. z: „Stolica” z
dnia 13.02.1946, s. 2

Wkładkę założyła: mgr Anna Radźwicka-Milczewska,
maj 2009 r.

1. Miejscowość

5. Obiekt (nazwa jak w karcie)

ZAŁĄCZNIK NR 6

6. Zawartość wkładki (nazwa materiału uzupełniającego)	
--	--

ARCHIWALNE MATERIAŁY PROJEKTOWE

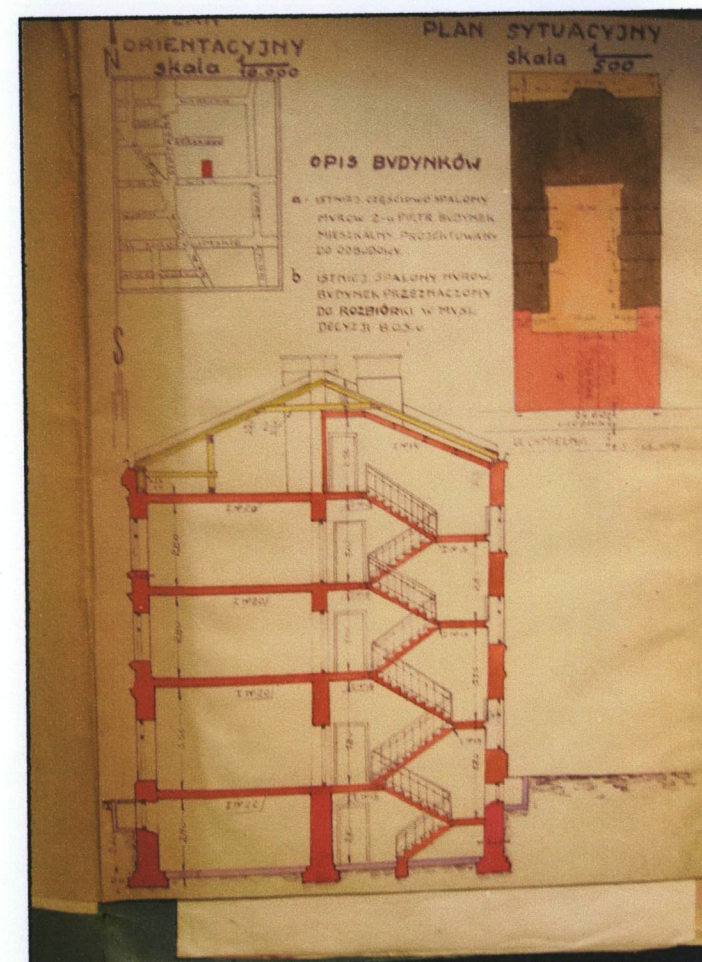
dn. 21. 6. 40

Naczelnik Wydz. AZ. BOS.

W Naczelnik Wydz. AZ. BOS.
Polskiemu

Z: archiwum WKZ w Warszawie

Wkładkę założyła: mgr Anna Radźwicka-Milczewska,
maj 2009 r.



1. Miejscowość

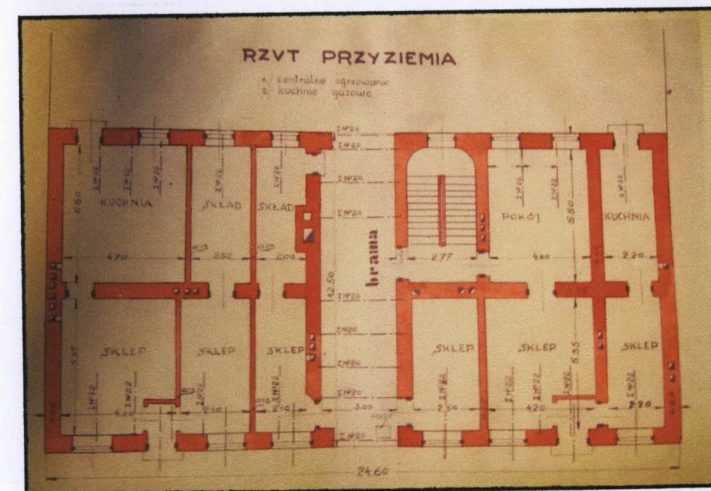
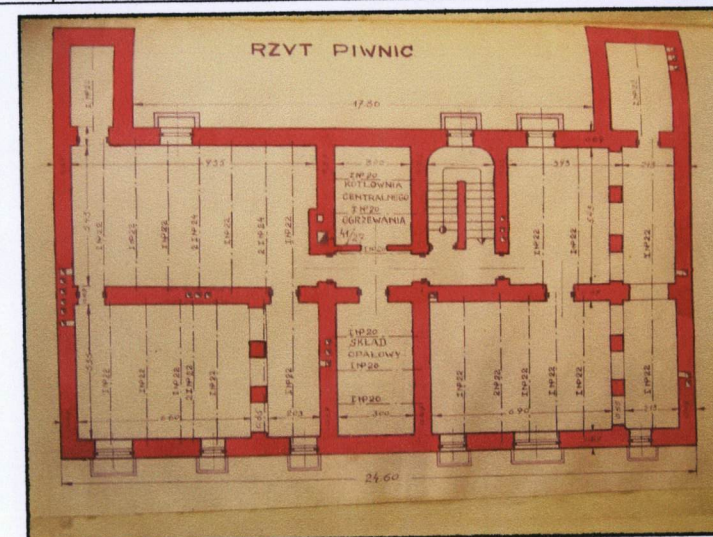
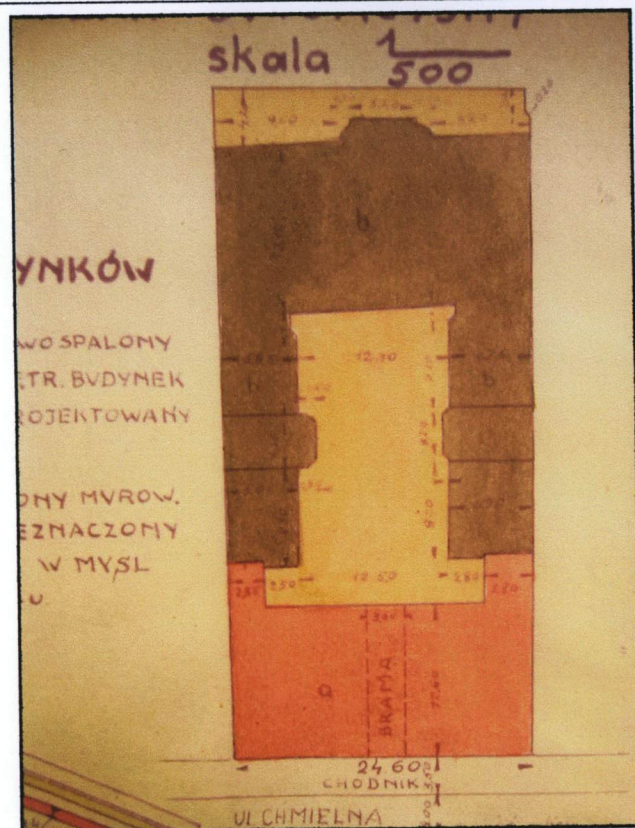
WARSZAWA
woj. mazowieckie
Dzielnica Śródmieście

5. Obiekt (nazwa jak w karcie)

BUDYNEK MIESZKALNY – KAMIENICA
UL. CHMIELNA 16

6. Zawartość wkładki (nazwa materiału uzupełniającego)

ARCHIWALNE MATERIAŁY PROJEKTOWE



Projekty odbudowy budynku, 1946 r.,
arch. T. Bursze.
Oryginał w skali 1:100.
Z: archiwum WKZ w Warszawie

Wkładkę założyła: mgr Anna Radźwicka-Milczewska,
maj 2009 r.

1. Miejscowość

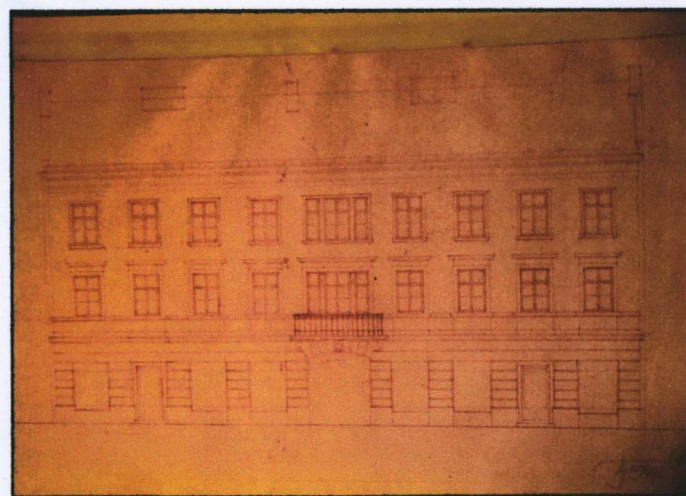
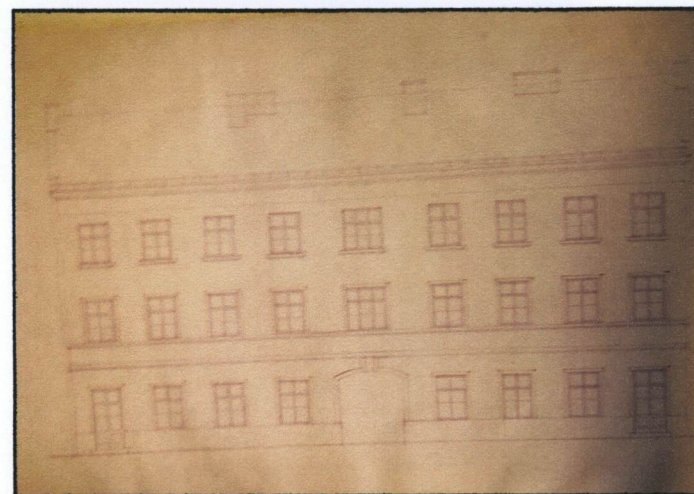
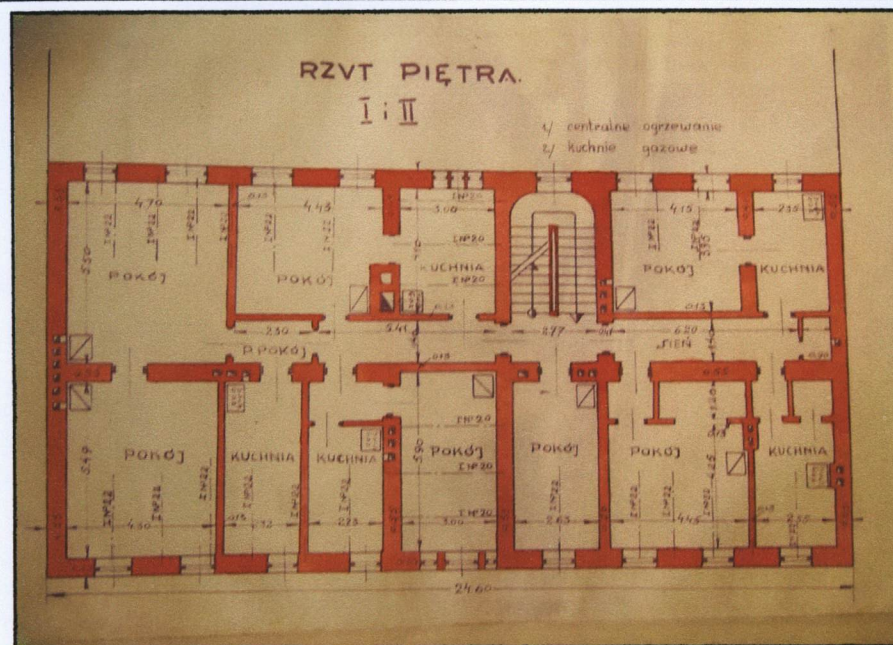
WARSZAWA
woj. mazowieckie
Dzielnica Śródmieście

5. Obiekt (nazwa jak w karcie)

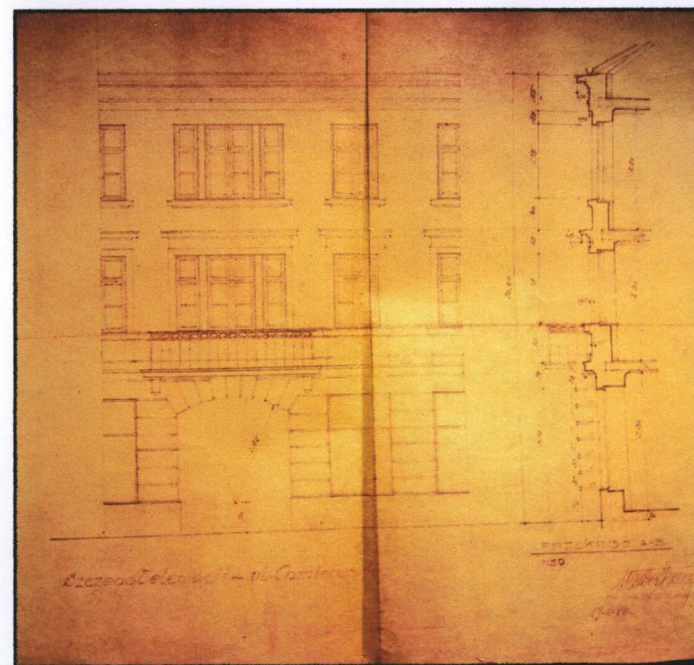
BUDYNEK MIESZKALNY – KAMIENICA
UL. CHMIELNA 16

6. Zawartość wkładki (nazwa materiału uzupełniającego)

ARCHIWALNE MATERIAŁY PROJEKTOWE



Projekty odbudowy budynku,
1946,
arch. T. Bursze.
Oryginał w skali 1:100.
Z: archiwum WKZ w
Warszawie



Wkładkę założyła: mgr Anna Radzwicka-Milczewska,
maj 2009 r.

WKŁADKA DO KARTY EWIDENCYJNEJ ZABYTKÓW ARCHITEKTURY I BUDOWNICTWA

ZAŁĄCZNIK NR 9

1. Miejscowość

WARSZAWA
woj. mazowieckie
Dzielnica Śródmieście

5. Obiekt (nazwa jak w karcie)

BUDYNEK MIESZKALNY – KAMIENICA
UL. CHMIELNA 16

6. Zawartość wkładki (nazwa materiału uzupełniającego)

ZDJĘCIA



2



4



5

Wkładkę założyła:
 mgr Anna Radźwicka-Milczewska,
 maj 2009 r.

WKŁADKA DO KARTY EWIDENCYJNEJ ZABYTKÓW ARCHITEKTURY I BUDOWNICTWA**ZAŁĄCZNIK NR 10**

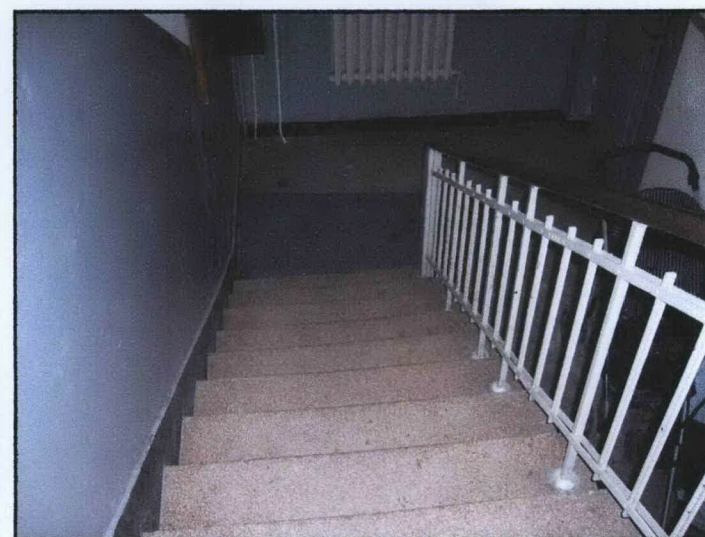
1. Miejscowość

5. Obiekt (nazwa jak w karcie)

6. Zawartość wkładki (nazwa materiału uzupełniającego)

WARSZAWA
woj. mazowieckie
Dzielnica Śródmieście

BUDYNEK MIESZKALNY – KAMIENICA
UL. CHMIELNA 16

ZDJĘCIA

Wkładkę założyła:
mgr Anna Radźwicka-Milczewska,
maj 2009 r.

1. Miejscowość

WARSZAWA
woj. mazowieckie
Dzielnica Śródmieście

5. Obiekt (nazwa jak w karcie)

BUDYNEK MIESZKALNY – KAMIENICA
UL. CHMIELNA 16

6. Zawartość wkładki (nazwa materiału uzupełniającego)

OPIS ZDJĘĆ**Opis zdjęć**

1. Fasada budynku
2. Środkowe osie fasady
3. Zbliżenie środkowej partii fasady
4. Fasada – część wschodnia
5. Balkon w fasadzie
6. Widok elewacji tylnej
7. Widok elewacji tylnej
8. Klatka schodowa
9. Klatka schodowa

Wkładkę założyła:
mgr Anna Radźwicka-Milczewska,
maj 2009 r.