

1. Obiekt  
KOŚCIÓŁ ARCHIKATEDRALNY P.W. ŚCIĘCIA Ś.W. JANA  
CHRZCICIELA

2. Czas powstania  
kon. XIV – 2 poł. XV w.,  
1946 – 1956

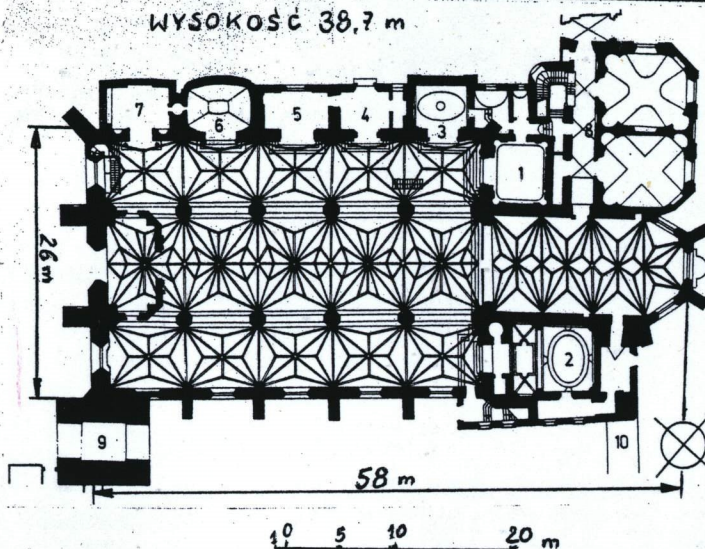
3. Miejscowość  
W A R S Z A W A

11. Zdjęcia, rzut, przekrój, sytuacja, orientacja

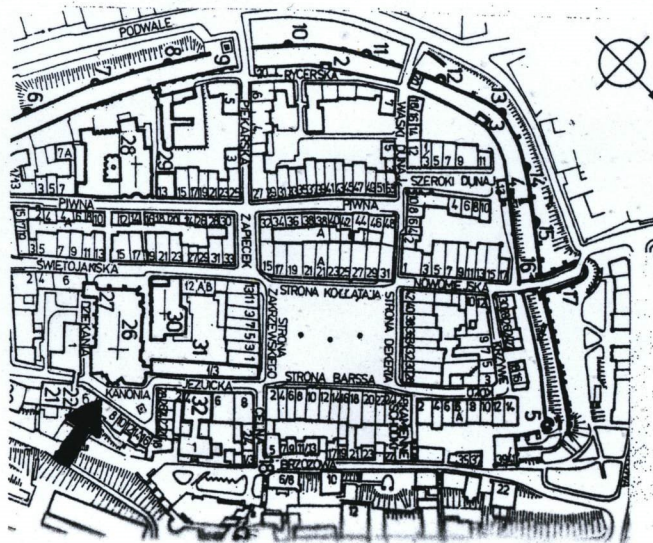


Fasada kościoła

Wzór ODZ 1996 r.



Plan kościoła 1 : 750  
wg Katalog Zabytków Sztuki, Warszawa Stare Miasto, W-wa 1993



Plan orientacyjny 1 : 5000

4. Adres  
ul. Świętojańska 8 (dawniej Grodzka)  
nr hipoteczny ...

lub ewid. gruntów .....

5. Przynależność administracyjna

województwo .....mazowieckie

gmina .....Warszawa.....

6. Poprzednie nazwy miejscowości

7. Przynależność administracyjna  
przed 1 VI 1975

województwo .....stołeczne.....

powiat .....Warszawa.....

8. Właściciel i jego adres  
Parafia rzymskokatolicka archikatedralna  
św. Jana Chrzciciela ul. Kanonia 6 W-wa

9. Użytkownik i jego adres  
Parafia rzymskokatolicka archikatedralna  
św. Jana Chrzciciela ul. Kanonia 6 W-wa

10. Rejestr zabytków

Nr .....571..... data .01.07.1965r.....



## 12. Autorzy, historia obiektu, określenie stylu

Drewniany kościół parafialny wzniesiono po lokacji Warszawy w końcu XIII lub na początku XIV w. Poświadczony pośrednio może już w 1316 r., w 1406 otrzymał rangę kolegiaty.

Murowany kościół gotycki zaczęto wznosić, wg T. Zagrodzkiego, za księcia Janusza I (1379-1429). W budowie można wyodrębnić dwie fazy. W pierwszej, przed 1398, wzniesiono i zasklepiono prezbiterium wraz z przyległą od północy zakrystią. Jednocześnie wzniesiono wschodnią ścianę korpusu z profilowanym otworem tęczy, południową ścianę korpusu do wysokości nasady przesklepień okiennych, z oporami dla niezrealizowanego sklepienia, wschodnią część północnej ściany korpusu, wraz z murami kaplicy i północnej kruchty; założono fundamenty pozostałych ścian pięcioprzęsłowego korpusu i trzech dalszych kaplic oraz wieży wtopionej do połowy w korpus. W drugiej fazie, po 1406, skrócono kościół cofając fasadę i wieżę, którą wtopiono całkowicie w korpus, zmieniono rytm filarów oraz czteroprzęsłowego wnętrza korpusu, przesklepiając je niezgodnie z wyznaczonymi w pierwszej fazie oporami sklepień; wprowadzono też detal kamienny, m.in. laskowania okien, wsporniki sklepień. W 1473 murarze gdańscy Mikołaj i Piotr naprawiali dach, który już po roku groził ruiną. Budowa wieży przeciągnęła się do pocz. XVI w., była ona podwyższona kosztem ostatniej księżniczki mazowieckiej Anny. Górna część wieży spłonęła w 1544, odbudowana 1586 sumptem Anny Jagiellonki przez Hieronima Odolińskiego i Bartosza Spanera. Przy kolegiacie fundowano szereg kaplic. W 1428 księżna Anna ufundować miała kaplicę N. P. Marii i św. Anny (prawdopodobnie nad zakrystią). W 1450 bp poznański Andrzej z Bnina erygował kaplicę Najśw. Sakramentu fundacji Wodzinowskiego (przy wschodnim prześle nawy północnej). W 2 poł. XV w. dobudowano do nawy północnej kaplicę św. Stanisława (Balcerowska) fundowaną przez rajcę i kupca Baltazara Burcholcera, oraz kaplicę Trzech Króli wyposażoną przez Mateusza Baryczkę.

W ciągu XVI w. dobudowano przy nawie północnej kaplicę Św. Trójcy (uposażona w 1580), przy prezbiterium od południa powstała kaplica Św. Krzyża, fundowana przez Wolskich. W 1510 z inicjatywy, a może fundacji, bpa poznańskiego Jana Lubrańskiego powstał ołtarz główny, przekazany na pocz. XVII w. do kościoła parafialnego w Ceglówie. W ciągu XVI w. powstało kilka nagrobków renesansowych (częściowo ocalałe braci Wolskich i książąt mazowieckich) oraz epitafia mieszczan i kanoników.

W 1602 huragan obalił wieżę, która przebiła dach i sklepienie nawy pn. niszcząc część wyposażenia, po czym kościół odbudowano rozbierając wieżę do poziomu sklepień.

## 13. Opis (sytuacja, materiał i konstrukcja, rzut, bryła, elewacje, wnętrza, wyposażenie, instalacje)

**Sytuacja:** Kościół orientowany, z odchyleniem ku północy, położony przy ul. Świętojańskiej, po jej stronie parzystej (nr 8), fasadą nieco cofniętą od ulicy i z prezbiterium wychodzącym na plac Kanonia (teren dawnego cmentarza kościelnego). Wzdłuż południowej elewacji kościoła biegnie ul. Dziekania, przechodząca pod bramą przyległą do pd.-zach. Naroża kościelnej dzwonnicy i wychodząca na Kanonię pod arkadą wspierającą kryty ganek, łączący kościół z zamkiem królewskim. Wzdłuż elewacji północnej przejście oddzielające katedrę od kościoła jezuitów.

**Materiał i konstrukcja:** Kościół murowany, ceglany, korpus i prezbiterium na zewnątrz nie otynkowane, dach kryty dachówką ceramiczną (holenderka), okna korpusu i prezbiterium o konstrukcji metalowej.

**Rzut:** Trójnawowa, pięcioprzęsłowa hala z wydzielonym trójpłaszczyznowym, trójbocznie zamkniętym prezbiterium. Korpus i prezbiterium oszkarpowane, między szkarpami nawy północnej domurwane kaplice, przy południowo-zachodnim narożniku kwadratowa u podstawy dzwonnica. W podziemiach krypty.

**Bryła:** Hala nakryta dachem siodłowym ze znacznie niższym prezbiterium z dachem wielopołaciowym. Przy południowej ścianie prezbiterium, w przedłużeniu południowej nawy bocznej kaplica Niepokalanego Poczęcia N. P. Marii (Literacka). Wzdłuż jej ściany południowej piętrowa przybudówka stanowiąca fragment wąskiego budynku łączącego się na wysokości wschodniego prześła prezbiterium z prostopadłym do niego gankiem przerzuconym nad ul. Dziekania. W przedłużeniu nawy północnej, przy północnej ścianie prezbiterium kaplica Cudownego Pana Jezusa (Baryczków). Wzdłuż tejże nawy usytuowana otwierająca się na nią kaplice, od wschodu kolejno: przy prześle pierwszym Najśw. Sakramentu (Ubiczowania), przy prześle drugim kruchta, przy trzecim kaplica Baptysterium, przy czwartym Św. Jana Chrzciciela, przy piątym prymasa Stefana Wyszyńskiego. Wzdłuż północnej ściany kaplicy Baryczków piętrowa wąska przybudówka łącząca kaplicę Ubiczowania z zakrystią. Budynek zakrystii usytuowany od północy, przy pozostałych prześłach prezbiterium, prostopadle do niego. Do południowo-zachodniego narożnika korpusu przylega od południa, wysunięta w połowie przed fasadę, dzwonnica ze sklepieniem przejazdem.

**Elewacje:** Korpus nawowy i prezbiterium opięte dwu- i trzyuskokowymi szkarpami. Ściany boczne korpusu i prezbiterium obiega górą sgraffitowy fryz wyk. wg proj. Kazimierza Knothe na wzór fragmentów zachowanych na poddaszu nad kaplicą Baryczków, o motywach herbów i gmerków. Fasada proj. Jana Zachwatowicza, trójosiowa z wieńczącym jej ścianę fryzem kamiennym o motywach symbolicznych, proj. Kazimierza Knothe, oraz wysokim szczytem schodkowo-sterczyńskim. Port główny ostrołukowy, uskokowy z formowanej cegły; drzwi proj. Stanisława Marzyńskiego, wykute w blasze miedzianej przy Adama Jabłońskiego, ze scenami z dziejów bazyliki i z życia św. Jana Chrzciciela; w obramieniu na przemian herby kapituły prymasa Stefana Wyszyńskiego. Okna ostrołukowe, w obramieniu z wałków w formowanej cegle. Szczyt wschodni trójkątny dzielony pięcioma tynkowanymi blendami. Przy wschodniej ścianie prezbiterium wysoki półokrągły cokół, na którym ustawiona kamienna figura N. P. Marii Niepokalanego Poczęcia, późnobarokowa 1771, pochodząca z dawnego cmentarza przykościelnego, w cokole tablica z XIX w. z historią kościoła. W południową ścianę korpusu wmurowany fragment gąsienicy niemieckiego pojazdu pancernego z czasów Powstania Warszawskiego.

**Wnętrza:** Tynkowane, z detalem z formowanej cegły. Nawa główna otwarta do bocznych ostrołukowymi arkadami, o archiwoltach oprofilowanych czterema ceglanyimi wałkami, wspartych na ustawionych na kamiennych cokołach ośmiobocznych filarach, od strony prezbiterium na półfilarach; filary z wałkami ceglanyimi w narożnikach, zwieńczone gzymsami opaskowymi. Łuk tęczy ostry w obramieniu z trzech profilowanych wałków. Sklepienia gwiaździste, z profilowanymi żebrami spływającymi na kamienne wsporniki; w prezbiterium gwiazdy sześcioramiennne (jedynie w części trójbocznej połowa sklepienia ośmioramiennnego; w korpusie sześcioramiennne bez żeber jarzmowych, wzbogacone parą żeber wplecionych. W nawie głównej cztery rzeźbione kamienne zworniki, nowe, z herbami: księstwa mazowieckiego, kapituły, kardynała Hłonda i kardynała Wyszyńskiego. W bocznych ścianach prezbiterium wysokie blendy ostrołukowe obwiedzione ceglanyimi wałkami, w nich od południa zamurowane okna, od północy zamurowane (z wyjątkiem środkowego) otwory dawnego pomieszczenia nad zakrystią; także blenda z wnęką we wschodniej ścianie nawy północnej, nad kaplicą Baryczków. W północnej ścianie prezbiterium odkrywkę muru gotyckiego, we wschodnim jego prześle wąską smukłą wnęką dawnego sakramentarium. Okna ostrołukowe, dwustronnie rozglifione, obwiedzione wałkiem ceglanyim. W trzech oknach zamknięci prezbiterium i trzech oknach fasady witraże proj. Wacława Taranczewskiego. Od zachodu wydzielona z nawy głównej nowa kruchta, nad nią chór muzyczny połączony z balkonami na ścianach zamykających od zachodu nawy boczne.



14. Kubatura 39100 m <sup>3</sup>	15. Powierzchnia użytkowa 2461 m <sup>2</sup>	16. Przeznaczenie pierwotne kościół parafialny	17. Użytkowanie obecne kościół archikatedralny
<p>18. Prace budowlane i konserwatorskie, ich przebieg i dokumentacja (po 1945 r.) Już w 1946r. podjęto pierwsze próby rekonstrukcji świątyni (Jan Zachwatowicz opracował projekt generalny odbudowy, Stanisław Hempel projekt konstrukcyjny, odbudowę kierował Stanisław Marzyński) 1952r. - pokryto dach odbudowanej świątyni dachówką ceramiczną (holenderką) 1954r. - prowadzono prace elewacyjne, ukończono licowanie szczytu 1956r. - prowadzono prace przy kaplicach bocznych 1958r. - wykonano renowację figury Cudownego Pana Jezusa 1959r. - kontynuowano prace w Kaplicy Baryczkowskiej; wykonano obróbki blacharskie (z blachy miedzianej) 1964r. - odtworzono posadzkę i cokoły w Kaplicy Literackiej 1965r. - rekonstrukcja pomnika Stanisława Małachowskiego 1969r. - montaż kraty w kaplicy Literackiej, renowacja sarkofagów Książąt Mazowieckich i braci Wolskich, kontynuowano rekonstrukcję barokowych stalli, wykonano portal w kruście bazyliki, zrekonstruowano nagrobki i epitafia Dopieła, Choromańskiego, Felińskiego. 1970r. - położono posadzkę w podziemiach bazyliki 1975r. - zrekonstruowano zabytkowy ołtarz w kaplicy literackiej, ukończono rekonstrukcję stalli w prezbiterium 1976r. - zamontowano witraże 1977 r. wymieniono rury spustowe, 5 % zniszczonych cegieł na elewacjach, zamontowano śniegowice na dachu 1980r. - zmieniono pokrycie dachowe świątyni z dachówki na blachę miedzianą 1985r. - rozebrano ścianę północną XVIIw. krypty przy skarpie północno zachodniej; rozpoczęto realizację kaplicy kardynała S. Wyszyńskiego autorstwa Bolesława Szmidta, portal do kaplicy wykonano z marmuru dębnickiego, w jej wnętrzu zastosowano granit z kamieniołomu Michałowice 1992r. - adaptacja dla potrzeb pochówku Ignacego Paderewskiego (Krypta Zasłużonych) krypty pod kaplicą zasłużonych przebito otwór w ścianie do krypty arcybiskupów 1994r. - przygotowano kolejną kryptę dla pochówku prochów Stanisława Augusta Poniatowskiego 1996r. - wykonano remont elewacji zachodniej (frontowej)</p>		<p>19. Stan zachowania (fundamenty, ściany zewnętrzne, ściany wewnętrzne, sklepienia, stropy, konstrukcje dachowe, pokrycie dachu, wyposażenie i instalacje) Fundamenty kościoła są silnie zawilgocone na skutek braku izolacji pionowej i poziomej ścian fundamentowych obiektu oraz wadliwie działających rur spustowych. Na ścianach zewnętrznych widoczne są wysolenia, najsilniejsze od strony południowej. Część partii muru silnie skorodowana, niektóre cegły kwalifikują się do flekowania lub wymiany. Na elewacjach północnej, południowej i wschodniej (zachodnia została poddana gruntownej konserwacji w 1996r.) widoczne są liczne zanieczyszczenia w postaci cząstek smoły i sadzy. Osady powodują ciemnienie elewacji i powstawanie szczelnych nalotów. Na sklepieniach widoczne są zacieki i drobne pęknięcia. W czasie powojennej odbudowy świątyni zastosowano nowoczesną żelbetową konstrukcję dachową. Pokrycie dachowe zostało w 1980r. zmienione z dachówki holenderki na blachę miedzianą z uwagi na bardzo zły stan zachowania pokrycia ceramicznego. Z oryginalnego wyposażenia świątyni zachował się gotycki krucyfiks z Kaplicy Baryczkowskiej, nagrobki: książąt Mazowieckich z warsztatu Bartolomeo Berecciego, braci Wolskich z warsztatu Jana Michałowicza z Urzędowa, marszałka Stanisława Małachowskiego zaprojektowany przez Bertela Thorwaldsena, odkuty przez Jakuba Tatarkiewicza; tablice epitafijne: Stanisława Strelicy, bpa Jana Albertrandiego; barokowa chrzcielnica, a także ołtarz z Kaplicy Ubiczowania. Podziemna instalacja wodno-kanalizacyjna nieszczelna i częściowo niedrożna.</p>	
<p>20. Najpilniejsze postulaty konserwatorskie Ściany kościoła powinny zostać oczyszczone z nawarstwionych zanieczyszczeń. Uszkodzone cegły powinny zostać częściowo wymienione. Konieczne jest wykonanie izolacji przeciwwilgociowej ścian fundamentowych i osuszenie podziemi. Część rynien spustowych wymaga reperacji.</p>			



21. Akta archiwalne i źródła ikonograficzne (rodzaj, numer i miejsce przechowywania)

- Bazylika Archikatedralna św. Jana. Inwentaryzacja konserwatorska, Dunin L., Dzierżanowski T., Archiwum Mazowieckiego Wojewódzkiego Konserwatora Zabytków
- Dzwonnica przy Katedrze św. Jana, zielona karta, Archiwum Acta ecclesiae colegiatae Varsoviensis, oprac. B. Ulanowski (Archiwum Komisji Prawniczej PAU VI 1897)
- Kaplica Baryczkowska przy Katedrze św. Jana, zielona karta, Archiwum MWKZ
- Kaplica Literacka przy Katedrze św. Jana, Archiwum MWKZ
- Katedra św. Jana. Elewacje dachów 1:100., Marzyński St., Archiwum MWKZ
- Kaplica Ubiczowania przy Katedrze św. Jana, zielona karta, Archiwum MWKZ
- Katedra św. Jana. Projekt odbudowy, Zachwatowicz J., Archiwum MWKZ
- Katedra św. Jana,teczka nr 571, Archiwum MWKZ
- Katedra św. Jana, zielona karta, Archiwum MWKZ
- Zachwatowicz J, Założenie i realizacja odbudowy archikatedry św. Jana w Warszawie, mps z 1969r. w Zbiorach Instytutu Sztuki Pan w Warszawie
- Zakrystia przy Katedrze św. Jana, zielona karta, Archiwum MWKZ

22. Bibliografia

- Czaryna A., Katedra św. Jana w Warszawie. W setną rocznicę zamienienia kolegiaty na katedrę, Warszawa 1899
- Dunin L., Prezbitorium katedry warszawskiej, w: "Wiadomości Archidiecezjalne Warszawskie", t. XXXV, nr 9, 1951
- Gębarski S., Katedra św. Jana w Warszawie, Warszawa 1914
- Idzikowski A., Kościół archikatedralny Ś-go Jana w Warszawie, w: „Biblioteka Warszawska III”, t. 4, 1843
- F.K. [Kancierz F.], Kaplica Baryczków (S III, nr 16) 1943
- Tenże, Katedra Warszawska (S III, nr 16) 1943
- Komorowski T., Nowe odkrycia w Katedrze (S IX, nr 6) 1954
- Tenże, Odbudowa Katedry Warszawskiej (S IX, nr 27) 1953
- Kościoły Warszawy w odbudowie, Warszawa 1956
- Kurowski F.K., Wiadomość historyczna o kościele metropolitalnym warszawskim pod tytułem św. Jana, Warszawa 1841
- Kwiatkowska M.I., Katedra św. Jana, Warszawa 1978
- Kwiatkowski W., Królewska Katedra św. Jana w Warszawie, Warszawa 1939
- Tenże, Pierwotna gotycka fasada katedry warszawskiej, (S III, nr 20), 1948
- Niewiarowski S., Kościół archikatedralny św. Jana w Warszawie, Warszawa 1884
- Sikorski S., Rys historyczny katedry św. Jana, w: "Wiadomości Archidiecezjalne Warszawskie", XLII, 1960
- Trojanowski W., Katedra św. Jana. Przewodnik artystyczny, Warszawa 1923
- Zagrodzki T. Katedra św. Jana w Warszawie w świetle badań architektonicznych, w: „Roczniki Humanistyczne XXIX”, z. 4, 1981
- Zembrzusi W., Fara św. Jana za książąt mazowieckich, w: „Wiadomości Archidiecezjalne Warszawskie”, XLII, nr 7/8, 1960

23. Uwagi różne

24. Opracowanie karty ewidencyjnej

tekst .....Adam Siwek.....12.01.2003.....*Adam Siwek*  
 imię, nazwisko, data, podpis

plany, rysunki..... Adam Siwek.....12.01.2003.....*Adam Siwek*  
 imię, nazwisko, data, podpis

zdjęcia fotogr. ....Adam Siwek.....12.01.2003.....*Adam Siwek*  
 imię, nazwisko, data, podpis

miejsce przechowywania negatywów .....Archiwum własne autora karty.....

KARTA PO WYPEŁNIENIU PODLEGA OCHRONIE NA PODSTAWIE PRZEPISÓW PRAWA AUTORSKIEGO

25. Adnotacje o inspekcjach, informacje o zmianach (daty, imiona i nazwiska wypełniających)

26. Załączniki

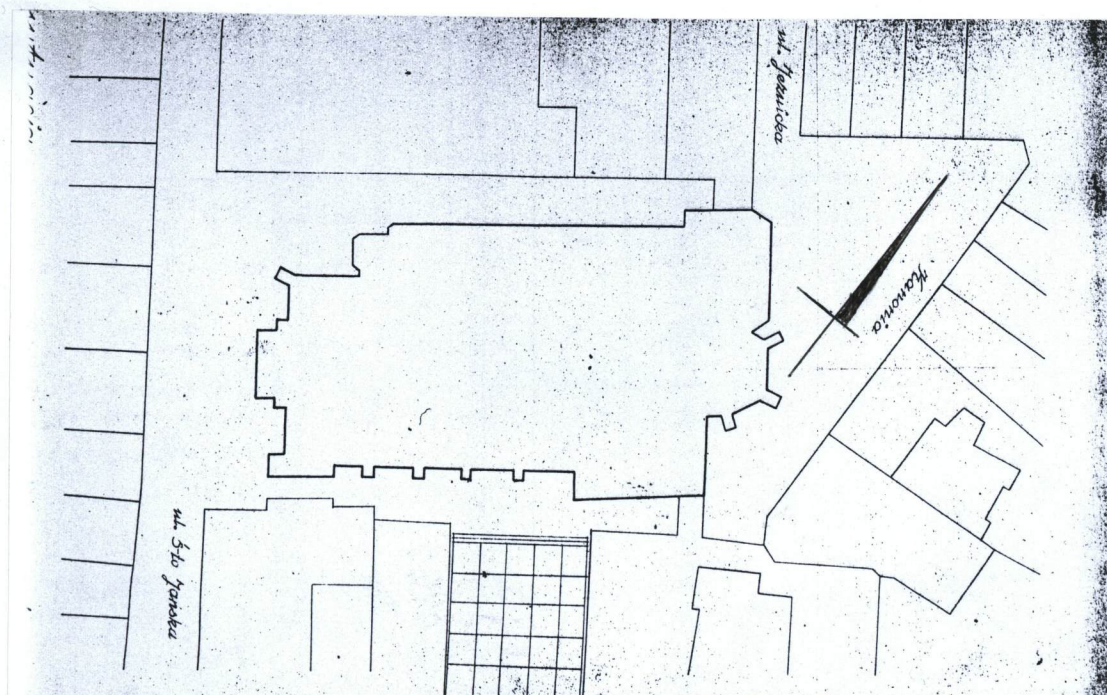
Dokumentacja fotograficzna - wkładek 11



# WKŁADKA DO KARTY EWIDENCYJNEJ ZABYTKÓW ARCHITEKTURY I BUDOWNICTWA

ZAŁĄCZNIK NR 1

1. Miejscowość	Warszawa	5. Obiekt (nazwa jak w karcie)	6. Zawartość wkładki (nazwa materiału uzupełniającego)
2. Gmina	Warszawa	KOŚCIÓŁ ARCHIKATEDRALNY P.W. ŚCIĘCIA	Dokumentacja fotograficzna:
3. Powiat	Warszawa	Ś.W. JANA CHRZCICIELA	4 zdjęcia, plan sytuacyjny
4. Województwo	mazowieckie		



Plan sytuacyjny 1: 850



Prezbiterium.

Wkładkę założył:

Adam Siwek 2003-01-12

Miejsce przechowywania negatywów:

Archiwum własne autora





Elewacja północna



Elewacja południowa (fragm.)



Elewacja wschodnia



1. Miejscowość	Warszawa	5. Obiekt (nazwa jak w karcie)	6. Zawartość wkładki (nazwa materiału uzupełniającego)
2. Gmina	Warszawa	KOŚCIÓŁ ARCHIKATEDRALNY P.W. ŚCIĘCIA	Dokumentacja fotograficzna:
3. Powiat	Warszawa	Ś.W. JANA CHRZCICIELA	6 zdjęć
4. Województwo	mazowieckie		



Dzwonnica, elewacja zachodnia



Przejazd pod dzwonnica



Dzwonnica, elewacja wschodnia

Wkładkę założył:

Adam Siwek 2003-01-12

Miejsce przechowywania negatywów:

Archiwum własne autora





Kaplica Najśw. Sakramentu  
(Ubiczowania)



Kaplica prymasa Stefana Wyszyńskiego



Wejście boczne przy Kaplicy  
Niepokalanego Poczęcia NMP  
(Literackiej)



1. Miejscowość	Warszawa	5. Obiekt (nazwa jak w karcie)	6. Zawartość wkładki (nazwa materiału uzupełniającego)
2. Gmina	Warszawa	KOŚCIÓŁ ARCHIKATEDRALNY P.W. ŚCIĘCIA	Dokumentacja fotograficzna:
3. Powiat	Warszawa	Ś.W. JANA CHRZCICIELA	5 zdjęć
4. Województwo	mazowieckie		



Szczyt fasady



Dekoracja szczytu

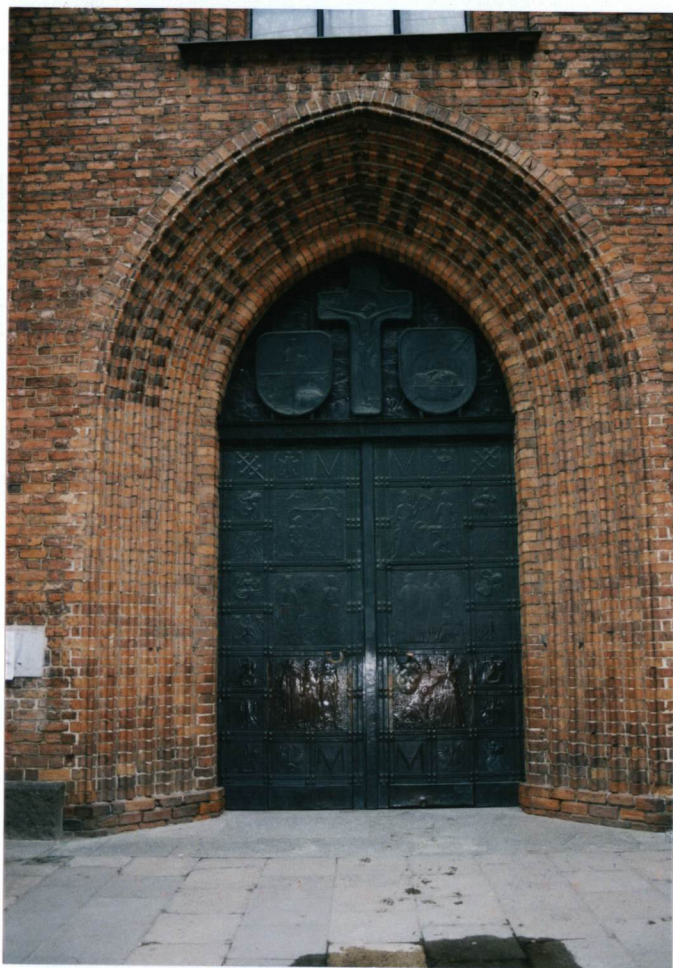
Wkładkę założył:

Adam Siwek 2003-01-12

Miejsce przechowywania negatywów:

Archiwum własne autora





Portal główny



Latarnia nad bocznym wejściem przy elewacji południowej



Tablica pamiątkowa i fragment gąsienicy w elewacji południowej



1. Miejscowość	Warszawa	5. Obiekt (nazwa jak w karcie)	6. Zawartość wkładki (nazwa materiału uzupełniającego)
2. Gmina	Warszawa	KOŚCIÓŁ ARCHIKATEDRALNY P.W. ŚCIĘCIA	Dokumentacja fotograficzna:
3. Powiat	Warszawa	Ś.W. JANA CHRZCICIELA	6 zdjęć
4. Województwo	mazowieckie		



Nawa północna



Nawa główna



Nawa południowa

Wkładkę założył:

Adam Siwek 2003-01-12

Miejsce przechowywania negatywów:

Archiwum własne autora

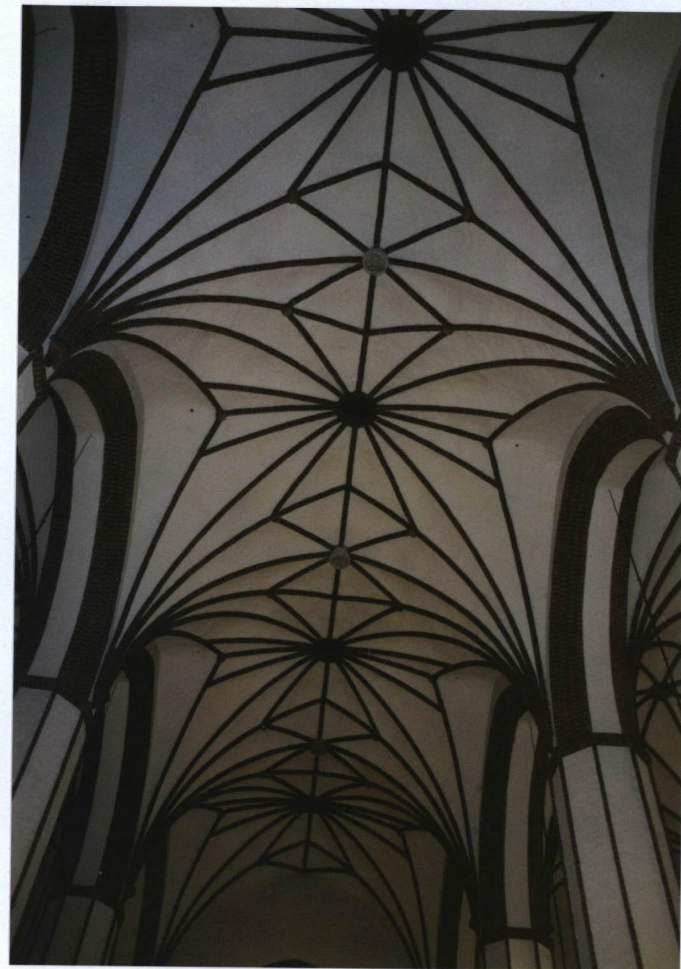




Empora organowa



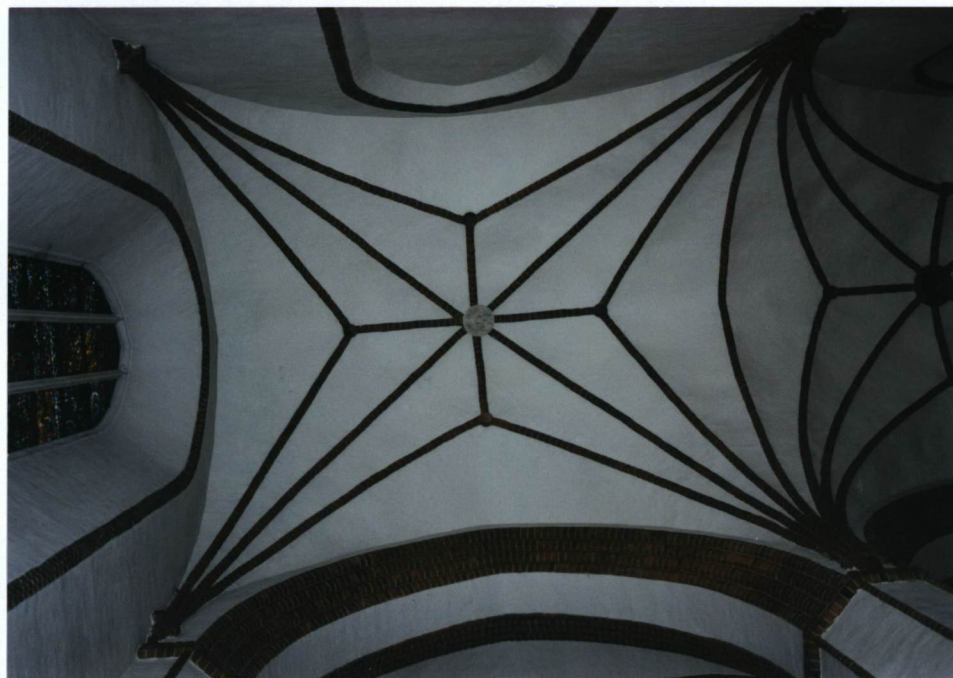
Prezbiterium



Sklepienie nawy głównej



1. Miejscowość	Warszawa	5. Obiekt (nazwa jak w karcie)	6. Zawartość wkładki (nazwa materiału uzupełniającego)
2. Gmina	Warszawa	KOŚCIÓŁ ARCHIKATEDRALNY P.W. ŚCIĘCIA	Dokumentacja fotograficzna:
3. Powiat	Warszawa	Ś.W. JANA CHRZCICIELA	5 zdjęć
4. Województwo	mazowieckie		



Sklepienie nawy bocznej



Wejście do kaplicy prymasa Stefana Wyszyńskiego

Wkładkę założył:

Adam Siwek 2003-01-12

Miejsce przechowywania negatywów:

Archiwum własne autora





Wejście do kaplicy św. Jana  
Chrzciela



Ołtarz w kaplicy Ubiczowania



Kaplica Cudownego Pana Jezusa  
(Baryczków)



1. Miejscowość	Warszawa	5. Obiekt (nazwa jak w karcie)	6. Zawartość wkładki (nazwa materiału uzupełniającego)
2. Gmina	Warszawa	KOŚCIÓŁ ARCHIKATEDRALNY P.W. ŚCIĘCIA	Dokumentacja fotograficzna:
3. Powiat	Warszawa	Ś.W. JANA CHRZCICIELA	6 zdjęć
4. Województwo	mazowieckie		



Wejście do kaplicy Literackiej



Ołtarz w kaplicy Literackiej



Balkon nad stallami na północnej ścianie prezbiterium

Wkładkę założył: Adam Siwek 2003-01-12

Miejsce przechowywania negatywów: Archiwum własne autora





Wewnętrzna strona drzwi głównego portalu



Drzwi w wejściu od strony południowej



Krucyfiks w kruchcie zachodniej



1. Miejscowość	Warszawa	5. Obiekt (nazwa jak w karcie)	6. Zawartość wkładki (nazwa materiału uzupełniającego)
2. Gmina	Warszawa	KOŚCIÓŁ ARCHIKATEDRALNY P.W. ŚCIĘCIA	Dokumentacja fotograficzna:
3. Powiat	Warszawa	Ś.W. JANA CHRZCICIELA	5 zdjęć
4. Województwo	mazowieckie		



Kropielnica w kruście  
zachodniej



Pomnik Stanisława Małachowskiego

Wkładkę założył:

Adam Siwek 2003-01-12

Miejsce przechowywania negatywów:

Archiwum własne autora





Płyta nagrobna Stanisława i Janusza  
książąt mazowieckich



Płyta nagrobna braci Wolskich



Płyta nagrobna Stanisława Strzelicy (Strelicy)



1. Miejscowość	Warszawa	5. Obiekt (nazwa jak w karcie)	6. Zawartość wkładki (nazwa materiału uzupełniającego)
2. Gmina	Warszawa	KOŚCIÓŁ ARCHIKATEDRALNY P.W. ŚCIĘCIA	Dokumentacja fotograficzna:
3. Powiat	Warszawa	Ś.W. JANA CHRZCICIELA	5 zdjęć, 2 ryciny
4. Województwo	mazowieckie		



Epitafium Jana Chrzyciela Albertrandiego

Wkładkę założył:

Adam Siwek 2003-01-12

Miejsce przechowywania negatywów:

Archiwum własne autora



Podziemia, korytarz przy kryptach:  
prezydenckiej i Henryka



Nagrobek króla Stanisława Augusta  
Poniatowskiego





Podziemia, krypta arcybiskupów



Podziemia. Krypta Zasłużonych



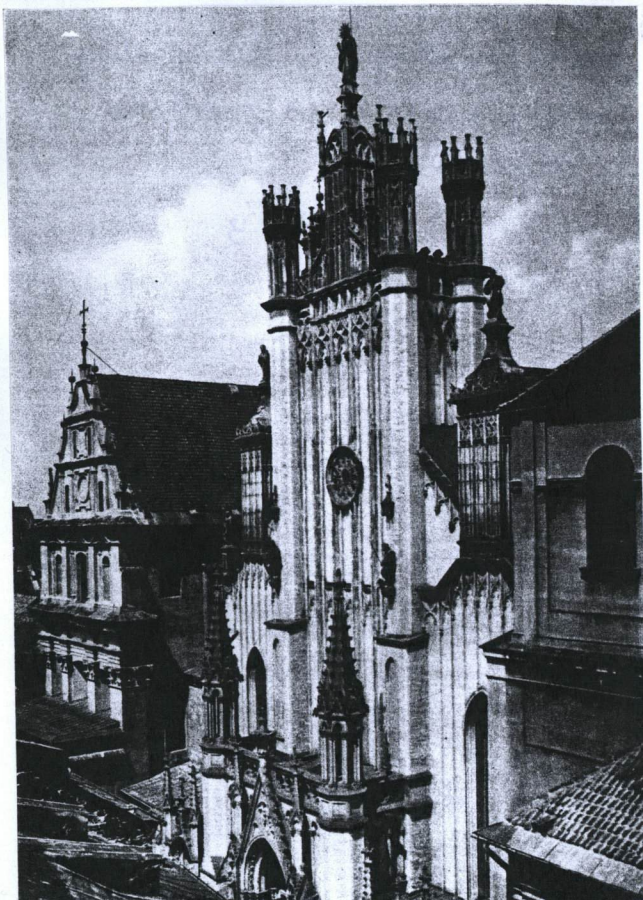
Widok katedry w XVI w.  
(reprodukcja z: Kościoły  
Warszawy w odbudowie,  
Warszawa 1956)



Katedra w XVII w,  
wg akwareli Vogla  
(reprodukcja z: Kościoły  
Warszawy w odbudowie,  
Warszawa 1956)



1. Miejscowość	Warszawa	5. Obiekt (nazwa jak w karcie) KOŚCIÓŁ ARCHIKATEDRALNY P.W. ŚCIĘCIA Ś.W. JANA CHRZCICIELA	6. Zawartość wkładki (nazwa materiału uzupełniającego) Dokumentacja fotograficzna: 6 zdjęć (reprodukcje z: Kościoły Warszawy w odbudow Warszawa 1956)
2. Gmina	Warszawa		
3. Powiat	Warszawa		
4. Województwo	mazowieckie		



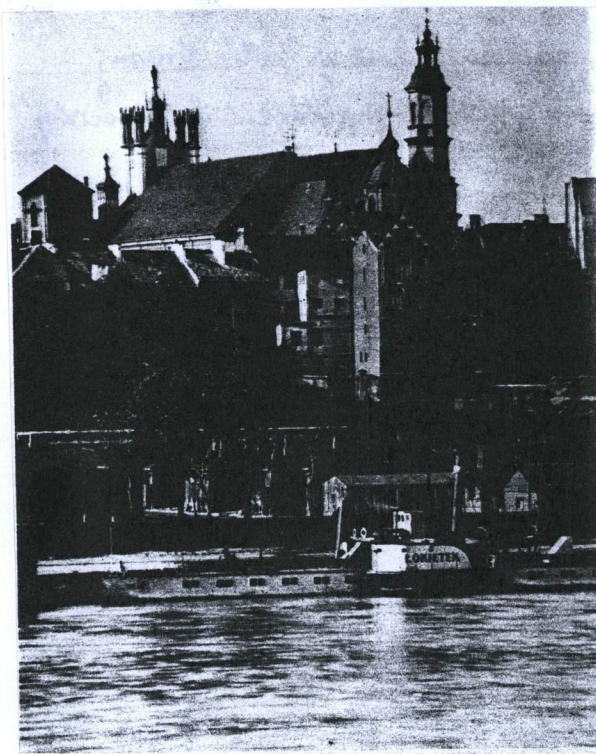
Fasada proj. A. Idzikowskiego, stan przed 1939 r.

Wkładkę założył:

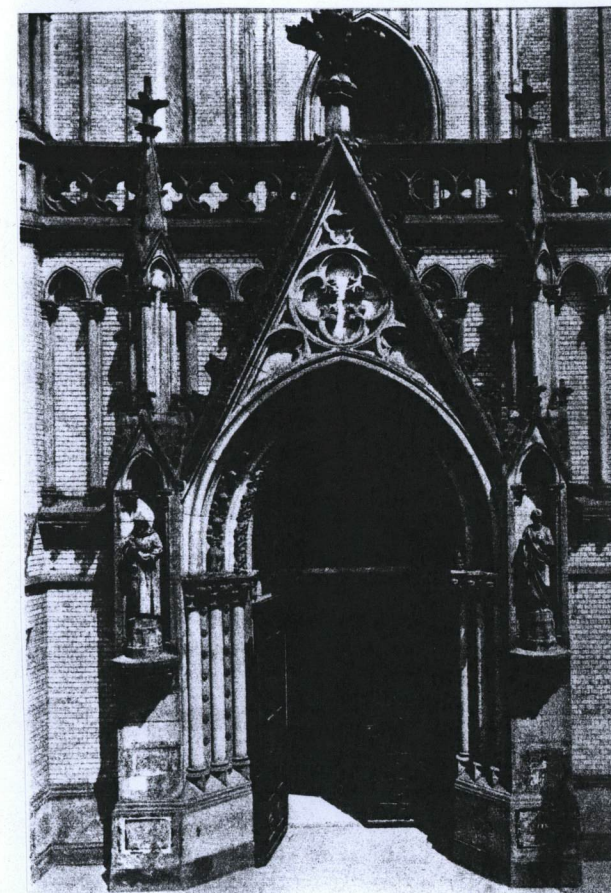
Adam Siwek 2003-01-12

Miejsce przechowywania negatywów:

Archiwum własne autora

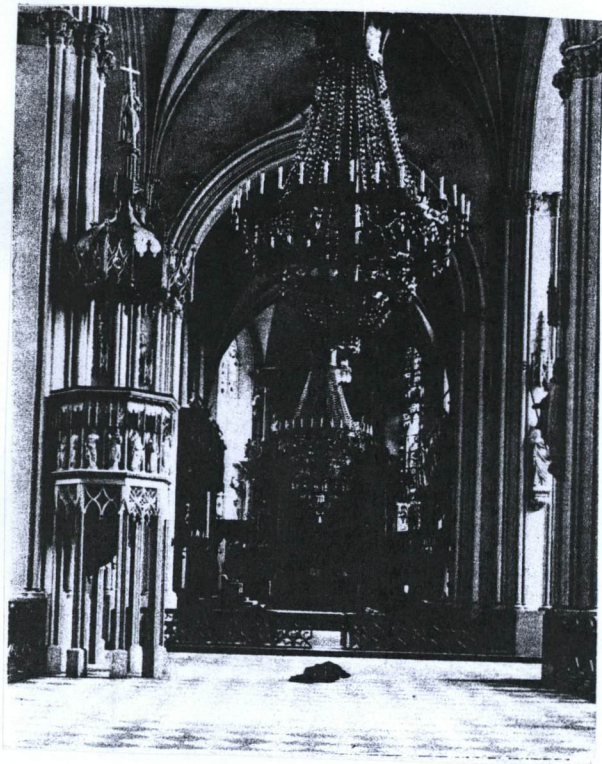


Widok katedry od strony Wisły po przebudowie Idzikowskiego, stan przed 1939 r.

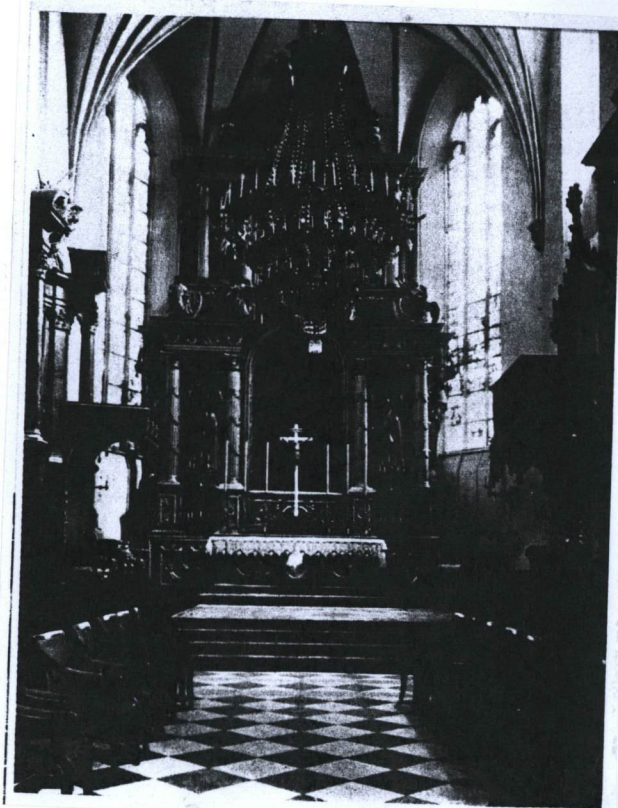


Portal w fasadzie proj. Idzikowskiego, stan przed 1939 r.

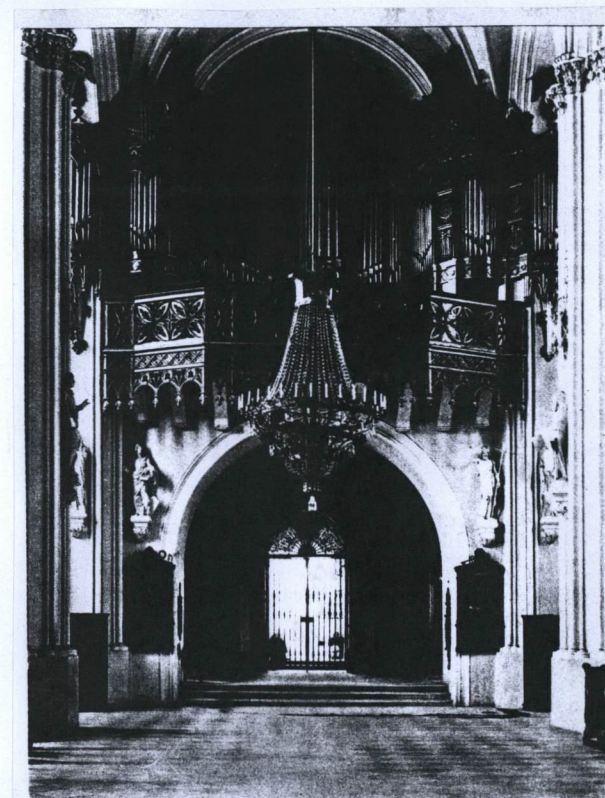




Wnętrze, widok ogólny, stan przed 1939 r.



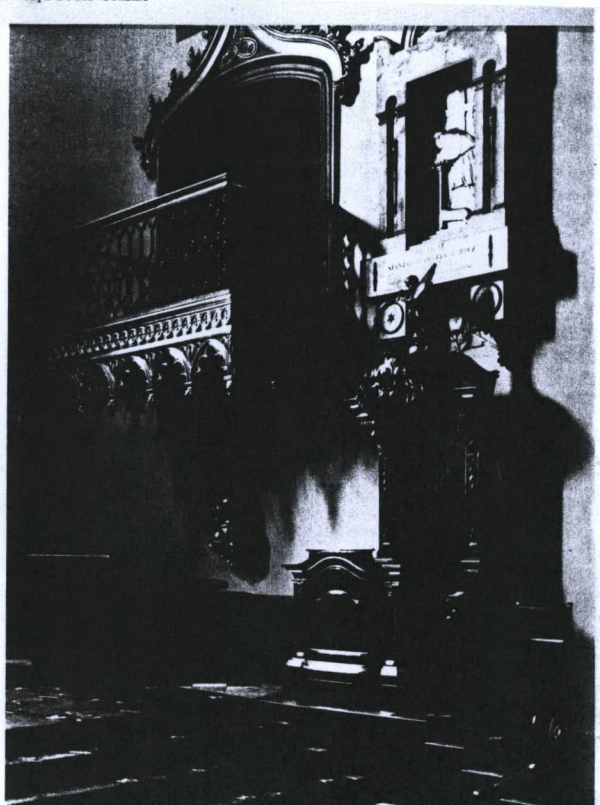
Prezbiterium, ołtarz główny, stan przed 1939 r.



Chór organowy, stan przed 1939 r.



1. Miejscowość	Warszawa	5. Obiekt (nazwa jak w karcie)	6. Zawartość wkładki (nazwa materiału uzupełniającego)
2. Gmina	Warszawa	KOŚCIÓŁ ARCHIKATEDRALNY P.W. ŚCIĘCIA	Dokumentacja fotograficzna:
3. Powiat	Warszawa	Ś.W. JANA CHRZCICIELA	5 zdjęć (reprodukcje z: Kościoły Warszawy w odbudow
4. Województwo	mazowieckie		Warszawa 1956)



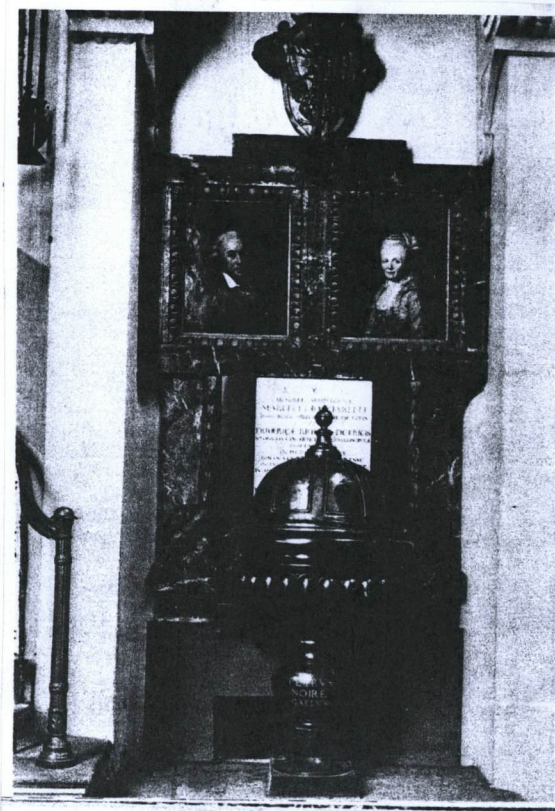
Balkon krużganka królewskiego, stan przed 1939 r.

Wkładkę założył:

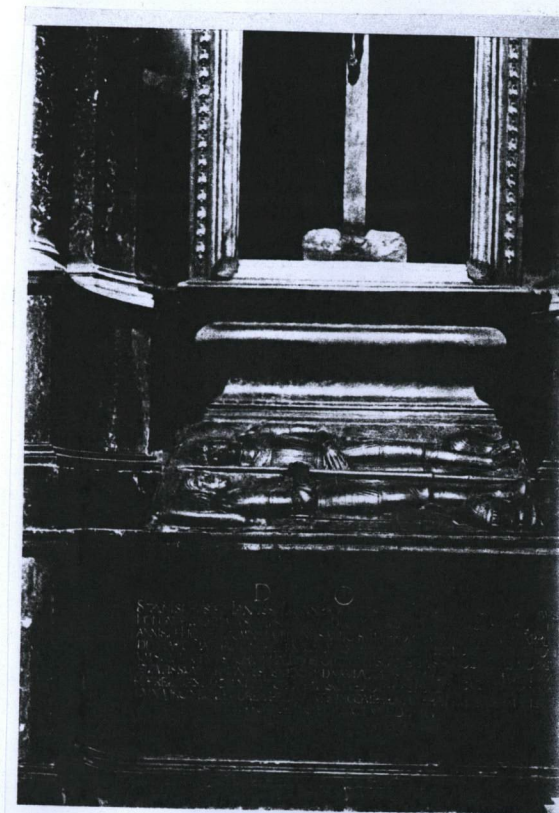
Adam Siwek 2003-01-12

Miejsce przechowywania negatywów:

Archiwum własne autora



Tablica pamiątkowa Marcello Bacciarellego, stan przed 1939 r.



Grobowiec książąt mazowieckich, stan przed 1939 r.



1. Miejscowość	Warszawa	5. Obiekt (nazwa jak w karcie)	6. Zawartość wkładki (nazwa materiału uzupełniającego)
2. Gmina	Warszawa	KOŚCIÓŁ ARCHIKATEDRALNY P.W. ŚCIECIA	Historia obiektu – ciąg dalszy p. 12
3. Powiat	Warszawa	Ś.W. JANA CHRZCICIELA	Opis obiektu – ciąg dalszy p. 13
4. Województwo	mazowieckie		

**Ad p. 12**

Ok. 1620 połączono kolegiatę z zamkiem budując murowany ganek przechodzący nad bramą dziedzica kuchennego i ul. Dziekania oraz prowadzący do łoża królewskiej przy wschodnim prześle prezbiterium. Zygmunt III ufundował m.in. ołtarz główny z obrazem Jacopa Palmy Mł. (1611-18) i organy (1617). Zapewne w drugiej dekadzie XVII w. rozbudowano kaplicę Najśw. Sakramentu, zwiększając jej głębokość, nakrywając kopułą i wprowadzając wczesnobarokowy portal od strony nawy. Nowe portale otrzymały też ok. 1630 kaplice Św. Trójcy i Św. Stanisława, a wejście z nawy głównej do przedsionka pod wieżą ujęte zostało w odrzwia proj. Giovanniego Battisty Gisleniego. W 1632 Władysław IV zaprzysiął w kolegiacie pacta conventa, a w 1637 odbył się tu jego ślub z Cecylią Renatą i jej koronacja. Po 1632 rozpoczęto realizację nowej fasady, powstałej prawdopodobnie w dwóch etapach, ok. 1637 (przy pracach czynny Jan Włoch) i ok. 1670: dolną część gotyckiej fasady zakryła dobudowana trójdzielna, wysoka kruchta, opilastrowana, o urozmaiconym układzie otworów, zwieńczona tralkową attyką z czterema posagami; wyżej wznosił się w miejscu dawnego gotyckiego manierystyczno-barokowy, dwukondygnacyjny szczyt, rozczłonkowany pilastrami i wnękami, z wolutowymi spływami, obeliskami i posagami na trójkątnym zwieńczeniu. Między 1649 a 1656 zaczęto budowę dzwonnicy przylegającej do pd.-zach. narożnika świątyni. W 1670 odbyła się w kolegiacie koronacja królowej Eleonory. 1672-90 na miejscu zrujnowanej kaplicy Św. Krzyża wzniesiono znacznie od niej większą kaplicę Archikonfraterni Literackiej, p.w. Niepokalanego Poczęcia N.P. Marii. 1683 – przed 1697 wykonano nadbudowę dzwonnicy, w kształcie wysokiej, smukłej kampanilli, zwieńczonej arkadową galerią i spiczastym hełmem.

1704 koronowany był w kolegiacie Stanisław Leszczyński. 1708-19 wbudowana została na przedłużeniu nawy północnej barokowa kaplica Cudownego Pana Jezusa (Baryczków) dla pomieszczenia otoczonego kultem krucyfiksu. W 1746 rozebrano na koszt Augusta II nadbudowę dzwonnicy, ze względu na zarysowania murów. 1753-55 wykonano remont dachu kościoła. 1764 koronowano w kolegiacie Stanisława Augusta. 1763-66 na miejscu zburzonej gotyckiej zakrystii i pomieszczeń z XVI w. wzniesiono wg proj. Jakuba Fontany barokowo-klasycystyczny budynek, mieszczący zakrystię kanoniczą i wikariacką, bibliotekę i skarbiec. 1780 zlikwidowano cmentarz przykościelny. 1791 zaprzysiężono w kolegiacie Konstytucję 3 Maja.

W 1798 kościół stał się katedrą nowopowstałego biskupstwa warszawskiego, 1817 podniesiony do rangi archikatedry. W 1816 prace zabezpieczające przy groźącej zawaleniem fasadzie. 1822 podczas prac restauracyjnych we wnętrzu, wyburzenie kaplicy masonarzy i prowadzącego do niej ganku. 1837-42, gruntowna przebudowa kościoła z funduszy rządowych wg proj. Adama Idźkowskiego, w stylu neogotyku angielskiego: wzmocniono fundamenty i filary, częściowo wymieniono sklepienia, przekształcono łuk tarczy i obniżono dach. Wzniesiono nową fasadę z wieżową częścią środkową i kruchtą, tynkowaną, o bogatej dekoracji kamiennej. Wyburzono kaplice od północy (za wyjątkiem kaplicy Najśw. Sakramentu), pozostawiając jedynie ich portale, powiększono okna, otynkowano boczne elewacje, wykonano bogaty wystrój architektoniczny wnętrza i nowe wyposażenie. 1864, 1887, 1894 kolejne renowacje.

1901-3 restauracja fasady z przebudową kruchty i wprowadzeniem okładziny z białych cegiełek. 1908-9 kolejna restauracja wnętrza. 1926 remont fasady pod kier. Hugona Kudera. 1922-24 wykonano krypty Henryka Sienkiewicza i Gabriela Narutowicza. We wrześniu 1939 spłonął dach katedry, powstały uszkodzenia ścian i sklepień. 1944 w czasie Powstania Warszawskiego, podczas walk kościół spalony i silnie uszkodzony, wysadzony w powietrze po upadku powstania. Zniszczeniu uległy wszystkie filary i sklepienia, fasada i większa część ścian.

**Ad p. 13**

Arkadowy otwór wejściowy z nawy głównej do kruchty zachodniej ujęty w całości odtworzone 1956 obramienie z czarnego marmuru, z ok. 1630-40, proj. Giovanniego Battisty Gisleniego; pary pilastrów z tryglifowymi głowicami, połączonych cokołami i gzymsami, tworzą wraz z arkadą kompozycję w typie serliany; klucz archiwolty autentyczny, z piaskowca, z herbem Wazów; na skrajnych pilastrach nowe marmurowe figury śś. biskupów; otwór wejściowy wypełniony odtworzoną kratą w. XVII. Portal z prezbiterium do zakrystii zachowany (bez stiukowej supraporty Jana Jerzego Płerscha z 1746), wczesnobarokowy, pocz. XVII w. z marmuru chęcińskiego, ujęty pilasterkami o konsolowych głowicach z podwieszonymi cekinami, w odcinkowym przyczółku dekoracja z chustami i wstęgami. Portal z nawy północnej do kaplicy Baryczków 2 dekada XVIII w. przypisywany Kasprowi Bazance, rekonstruowany, z czarnego marmuru, z ustawionymi pod kątem, przełamany i wklęsłymi pilastrami kompozytowymi dźwigającymi przełamujące się belkowanie oraz spływy przerwanego przyczółka.

Wkładkę założył:

Adam Siwek 2003-01-12

Miejsce przechowywania negatywów:

Archiwum własne autora



## Ad p. 13

Portal z nawy południowej do kaplicy Literackiej barokowy ok. 1690, rekonstruowany, z czarnego marmuru, z pilastrami jońskimi dźwigającymi gzyms oraz spływy przerwanego przyczółka; krata XVIII w. rekonstruowana, prawie identyczna w kaplicy Baryczków. Portal kaplicy Ubiczowania z ok. 1620-30, wczesnobarokowy z elementami manierystycznymi, z czarnego marmuru, rekonstruowany, w prostokątnym obramieniu z uszakami, na których stylizowane tryglify z małymi spływami wolutowymi po bokach, podtrzymujące prosty, profilowany gzyms wieńczący. Portal do kaplicy Św. Jana Chrzyciela przeniesiony w czasie odbudowy z kaplicy Trójcy Św., wczesnobarokowy, ok. 1630, z czarnego marmuru, ujęty pilastrami z płycinami, o głowicach w formie stylizowanych tryglifów, w zwieńczeniu przerwany przyczółek, w którym kartusz z orłem, w przyłęczach, po bokach wolutowego klucza, girlandy kwiatowe.

**Wyposażenie:** Ołtarz główny 1966, z kopią obrazu Matki Boskiej Częstochowskiej (1956 Leonard Torwirt), herbami prymasa i kapituły w antepedium i dwunastu tajemnic różańca w nastawie, wykonanej w srebrze przez Adama Jabłońskiego. Z obu stron prezbiterium zrekonstruowane stalle kanonickie i prałackie z 24 pełnoplastycznymi rzeźbami świętych w zapleczu – pierwotnie wotum Jana III Sobieskiego po 1683. Ponad stallami zrekonstruowane balkony fundacji zapewne Jana Kazimierza z 1660, drewniane, środkowe pola dekorowane kartuszami: prawy z herbami francuskimi królowej Ludwiki Marii; lewy z herbami Wazów, Polski, Litwy, Szwecji, Gotlandii i orderem Złotego Runa. W kruchcie zachodniej kropielnica o czworobocznej czaszy, kuta w marmurze, dekorowana liśćmi akantu i równoramiennymi krzyżami, kopia z XIX w. z Wenecji impostu bizantyńskiego z VI w.; na ścianie krucyfiks z 1 poł. XVII w. W nawie południowej pomnik nagrobny Stanisława Nałęcz-Małachowskiego (+1809), klasycystyczny, z białego marmuru, przedstawia portretowo siedzącą na sarkofagu postać zmarłego w todzie senatora rzymskiego, ze zwojem tekstu Konstytucji 3-Maja w ręku, wspierającego się na lasce marszałkowskiej. Na stopniu cokołu figury legionisty rzymskiego wspierającego się na drzewcu z orłem legionowym i kobieta w spierającej się na tarczy z herbem Rzeczypospolitej. Pomnik wykonany w 1830 w Rzymie przez Francesco Labourea wg proj. Bertela Thorwaldsena, rekonstruowany. Przy ścianie, blisko kruchty zachodniej płyta nagrobna ostatnich książąt mazowieckich: Stanisława (+1524) i Janusza (+1526), wykonana z czerwonego marmuru węgierskiego, przedstawia dwie postacie w pełnych zbrojach leżące na poduszkach, z hełmami u stóp, oddzielone kopią rycerską; autorstwa Bernardina de Gianotis. Przy zachodniej ścianie nawy północnej płyta nagrobna braci Wolskich: Mikołaja (+1550) – biskupa wrocławskiego, w stroju pontyfikalnym i Stanisława (+1566) – kasztelana sandomierskiego, starosty warszawskiego, marszałka nadwornego koronnego, w pełnej zbroi. Płyta z piaskowca autorstwa Jana Michałowicza z Urzędowa 1569. Na północnej ścianie nawy północnej renesansowa płyta nagrobna Stanisława Strelicy (+1532) proboszcza i kanonika kolegiaty, wykonana z brązu w norymberskim warsztacie Vischerów w pierwszej połowie XVI w. Obok wczesnobarokowe epitafium Adama Parzniewskiego (+1614) fundowane przez królową Annę Wazównę. Ołtarz w kaplicy Baryczków późnobarokowy, 2 dekada XVIII w. przypisywany Kasprowi Bażance, rekonstruowany, z czarnego marmuru, powtarzający kompozycję portalu, z krucyfiksem późnogotyckim, pocz. XVI w., przywiezionym w 1539 przez Jerzego Baryczkę z Norymbergi (Wrocławia?). Ołtarz w kaplicy Literackiej wyk. 1981 wg proj. Józefa Zencikiewicza odtwarza w drewnie wygląd pierwotnego marmurowego z 2 ćw. XVIII w., obraz Koronacji N. P. Marii późnogotycki, ok. 1520-30. Ołtarz w kaplicy Ubiczowania złożony z rozbitych elementów z uzupełnieniami Józefa Trenarowskiego, wczesnobarokowy ok. 1630, z czarnego i białego marmuru, z figurą Chrystusa Ubiczowanego z marmuru kararyjskiego. Chrzcielnica w kaplicy Baptysterium złożona z rozbitych elementów, czarny marmur, czasza puklowana, na nodusie data 1631 i nazwisko autora: Petrus Noire Gallus.

**Instalacje:** elektryczna, c.o., gazowa, instalacja sygnalizacyjno-alarmowa, instalacja wodno-kanalizacyjna

**Zakrystia:** Piętrowa, na planie prostokąta, o dwóch ściętych narożach od wschodu, przylegająca krótszym bokiem do północnej ściany prezbiterium. Na parterze dwa pomieszczenia zakrystii (kanonicka i wikariuszowska) leżące wzdłuż korytarza biegnącego prostopadle do prezbiterium; na piętrze skarbiec i biblioteka wraz z archiwum, dostępne schodami z korytarza. W zakrystiach zachowane dawne sklepienia kolebkowe z lunetami. Zewnątrz ściany tynkowane. Elewacja od strony placu Kanonii trzyosiowa, w przyziemiu boniowana, na piętrze o podziałach płycinowo-ramowych, kondygnacje zwieńczone profilowanymi gzymśami. Otwory okienne oraz blendy zamknięte odcinkiem łuku, w prostokątnych płycinach. Dach ośmiopółciowy, kryty dachówką, z powieką od wschodu.

**Dzwonnica:** Na planie kwadratu, o wysokiej kondygnacji dolnej i oddzielonej od niej zadaszonym gzymsem niskiej górnej. W przyziemiu otwór bramny zamknięty łukiem koszowym, u nasady którego gzyms kordonowy obiegający budowlę; nad bramą od ul. Świętojańskiej dwa okna na osi jedno nad drugim, a pod gzymsem prostokątna leżąca płycina. Kondygnacja górna zwieńczona gzymsem, z lizenami przy narożach i podziałem ramowym, z dużym oknem zamkniętym łukiem półkolistym; na wysokości nasady łuku gzyms z podwójnego wałka. Od strony ul. Dziekania dodatkowe okna w płycinie, ponadto dwa wąskie usytuowane asymetrycznie. Dach namiotowy, dachówkowy, zwieńczony krzyżem.