

1. Obiekt

KAMIENICA

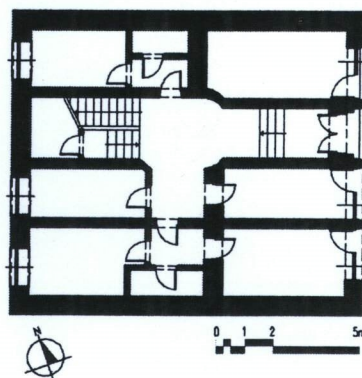
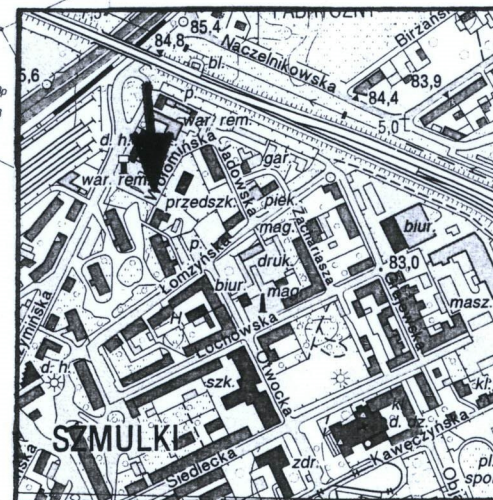
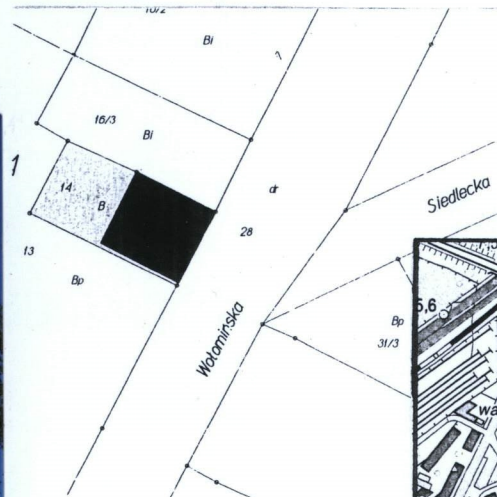
2. Czas powstania

ok. 1939

3. Miejscowość

WARSZAWA

11. Widok na elewację frontową kamienicy, orientacja - skala 1:10000, rzut parteru - skala 1:250, sytuacja - skala 1:500



4. Adres

ul. WOŁOMIŃSKA 5
dz. ew. nr 14, obręb 4-14-04

Hip. Nr

KW

5. Przynależność administracyjna

województwo

mazowieckie

gmina

PRAGA-PÓŁNOC
ŚRÓDMIEŚCIE

6. Poprzednie nazwy miejscowości

7. Przynależność administracyjna
przed 1 VI 1975

województwo

mazowieckie

powiat

warszawski

8. Właściciel i jego adres

m.st. Warszawa

9. Użytkownik i jego adres

lokatorzy komunalni

(ADK, ul. Tarchomińska 14, Warszawa)

10. Rejestr zabytków

Nr

data

12. Autorzy, historia obiektu, określenia stylu

autor: nn.

inwestor: nn.

historia obiektu:

Dokładny czas powstania obiektu, nazwiska właścicieli posesji, inwestorów są nieznane z uwagi na zaginięcie/zniszczenie (?) księgi hipotecznej. Wg książki informacyjnej z 1930 roku właścicielami posesji byli małżonkowie Gronostajscy, zaś wypis z kartoteki budynków podaje jako datę zakończenia budowy rok 1939. Obecnie nieruchomość objęta jest roszczeniami

styl: modernizm

13. Opis (sytuacja, materiał i konstrukcja, rzut, bryła, elewacje, wnętrze, wyposażenie, instalacje)

sytuacja: budynek wolnostojący (odsłonięte dwie ślepe ściany szczytowe), usytuowany po zachodniej stronie ulicy Wołomińskiej; prostokątna posesja wydzielona metalową siatką osadzoną na betonowym cokole położona u wylotu ulicy Siedleckiej, wejście na teren podwórza poprzez furtkę w ogrodzeniu oraz – pierwotnie – również poprzez przelotową klatkę schodową (obecnie drzwi zaślepione).

materiał, konstrukcja:

fundamenty: betonowe ławy fundamentowe

ściany: wykonane z cegły ceramicznej, pełnej i dziurawki na zaprawie wapienno - cementowej, obustronnie otynkowane, tynk zewnętrzny zwykły, wapienno - cementowy (wyprawa gładka) oraz – w kondygnacji parteru – szlachetny (wyprawa gradzinowana), w opracowaniu imitującym okładzinę z płyt kamiennych; w opracowaniu elewacji oraz wnętrza klatki schodowej, charakterystyczne dla lat trzydziestych, półkolisty przebieg i wyoblenia krawędzi ścian

stropy: ogniotrwałe, stalowo-ceramiczne (Kleina?/ Ackermana?), nad pralnią strop ułożony z desek wykończony tynkiem na trzcinie

rozwiązanie dachu: więźba dachowa drewniana (płatwiowo – kleszczowa), dach kryty papą

balkony: prefabrykowana płyta osadzona w ścianie zewnętrznej; ograniczone metalową balustradą zestawioną z płaskowników łączonych w prostym kratownicowym układzie; płyty licowane wyprawą tynkarską oraz terakotą.

klatka schodowa: dwubiegowa (poprzedzona biegami stopni wyrównawczych umiejscowionych w sieni, „przesklepionej” łukowo), stopnie schodów żelbetowe, zestawione w prefabrykatów osadzonych w ścianach klatki schodowej, licowane szarym, drobnopiezistym, szlifowanym lastrykiem, ograniczone metalową balustradą z drewnianym pochwytym, zestawioną z prętów konstrukcyjnych o przekroju kwadratowym, zespawanych z trzema poziomymi pasami płaskowników, jasnokremowe płaszczyzny podestów obwiedzione czarnymi opaskami; schody prowadzące do piwnicy: betonowe, licowane lastryko

schody zewnętrzne: betonowe i lastryko

stolarka drzwiowa: zróżnicowana (oryginalna zachowana w ok. 35 % i współczesna) drewniana, z tworzywa sztucznego i metalu; drzwi wejściowe współczesne metalowe, dwuskrzydłowe z nadświetlem; pierwotne drzwi – drewniane, gładkie, płytowe (w mieszkaniach częściowo przeszklone) z zachowanymi klamkami

stolarka okienna: zróżnicowana (oryginalna zachowana w ok. 30% i współczesna) drewniana oraz z tworzywa sztucznego (zespólna), okna z dużym podziałem szybowym, dwuskrzydłowe, pierwotne okna drewniane, skrzynkowe z zachowanymi okuciami i zakrętkami; okna klatki schodowej drewniane, jednoramowe, pasmowe, poziomy stałe i uchylne

posadzki: klatka schodowa – lastryko, piwnice – betonowa, lastryko; w mieszkaniach – klepka (w sanitariatach płytki ceramiczne: białe i czerwone w układzie szachownicowy) oraz podłogi współczesne wykonane z tworzywa sztucznego (panele) i terakoty

parapety: drewniane

obróbki blacharskie (rynny, parapety zewnętrzne): stal ocynkowana

rzut: budynek wzniesiony na rzucie kwadratu, z dwutraktową organizacją pomieszczeń, z przelotową klatką schodową umieszczoną w tylnym traktcie, poprzedzoną korytarzem sieni; na każdym piętrze po trzy małe mieszkania, jedno (w tym kawalerki, ze ślepą kuchnią) i dwupokojowe

bryła: kubiczna, czterokondygnacyjna, na podpiwniczeniu, urozmaicona od frontu o wykusz przebiegający w wysokości od drugiej do czwartej kondygnacji, przekryta dwuspadowym dachem

elewacje: otynkowane, w kolorze jasnoszarym, zamknięte prostą listwą gzymsu, otwory bez opasek; elewacja wschodnia (front) trójpłaszczyznowa, w czteroosiowym przyziemiu witryny sklepów i – w trzeciej osi – wejście na klatkę schodową - przedzielone wyoblonymi ściankami, powyżej w partii centralnej wykusz o wyoblonej dolnej krawędzi, przebitý pasmami czteroskrzydłowych okien, przebiegający w wysokości od drugiej do czwartej kondygnacji, ujęty przez skrajne osie z pionami balkonów; elewacja zachodnia (tylna) czteroosiowa, ze wstęgą okien doświetlających klatkę schodową drugiej osi, w trzeciej osi balkony; od południa i północy ślepe ściany szczytowe

wnętrze, wyposażenie: wyposażenie zrealizowane w formach i rozwiązaniach materiałowych typowych dla czasu powstania obiektu, w parterze trzy lokale usługowe

instalacje: c.w., elektryczna, gazowa, odgromowa, piece, brak izolacji poziomej i pionowej

14. Kubatura 2144 m ³	15. Powierzchnia użytkowa 308 m ²	16. Przeznaczenie pierwotne mieszkalno – usługowe	17. Użytkowanie obecne mieszkalno – usługowe
18. Prace budowlane i konserwatorskie W budynku nie przeprowadzano działań konserwatorskich, a remonty bieżące ograniczono do niezbędnego minimum (wymiana i modernizacja instalacji)		19. Stan zachowania (fundamenty, ściany zewnętrzne, ściany wewnętrzne, sklepienia, stropy, konstrukcje dachowe, pokrycie dachu, wyposażenie i instalacje) Brak zawilgocień, zarysowań i pęknięć ścian, tynki zewnętrzne miejscami odparzone, ale w większości bez ubytków. Oryginalne elementy wyposażenia w dużym stopniu zużycia, również częściowo zdekompletowane, elementy metalowe miejscami skorodowane. Pokrycie dachowe nieszczelne, liczne zacieki.	
		20. Najpilniejsze postulaty konserwatorskie Wymiana pokrycia dachowego. Remont generalny zaniedbanego budynku.	

21. Akta archiwalne (rodzaj akt, numer i miejsce przechowywania)

książka obiektu budowlanego (tamże przeglądy techniczne), w: ADK, ul. Tarchomińska 14
inż. J. Kwiatkowski, Projekt techniczny wewnętrznej instalacji gazowej, Warszawa 1996
kwerenda negatywna:
Sąd Rejonowy dla Warszawy - Mokotowa, Wydział Ksiąg Wieczystych, Al. Solidarności 58
Archiwum Państwowe m. st. Warszawy, ul. Krzywe Koło 7

22. Bibliografia

23. Źródła ikonograficzne i fotograficzne (rodzaj, miejsce przechowywania, sygnatury)

24. Uwagi różne

25. Opracował:

tekst Sylwia Teofiluk, lipiec i sierpień 2011

plany, rysunki Jan Szuliński, sierpień 2011

zdjęcia Sylwia Teofiluk, lipiec i sierpień 2011

miejsce przechowywania negatywów u autora

*Wykonano z funduszy
Miasta Stołecznego Warszawy*

KARTA PO WYPEŁNIENIU PODLEGA OCHRONIE NA PODSTAWIE PRZEPISÓW PRAWA AUTORSKIEGO !

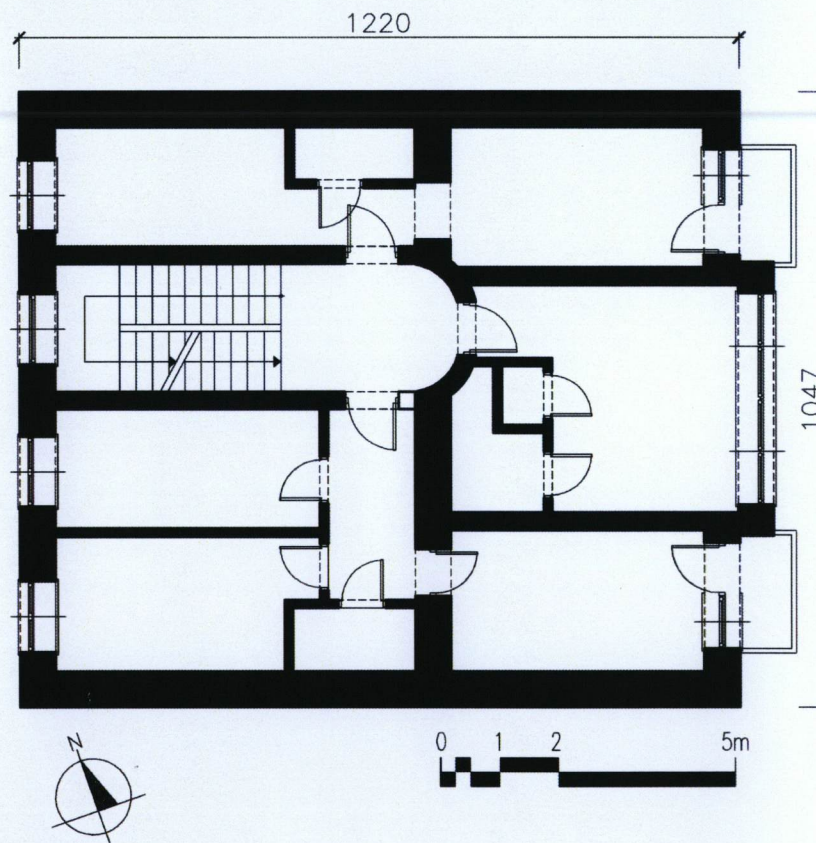
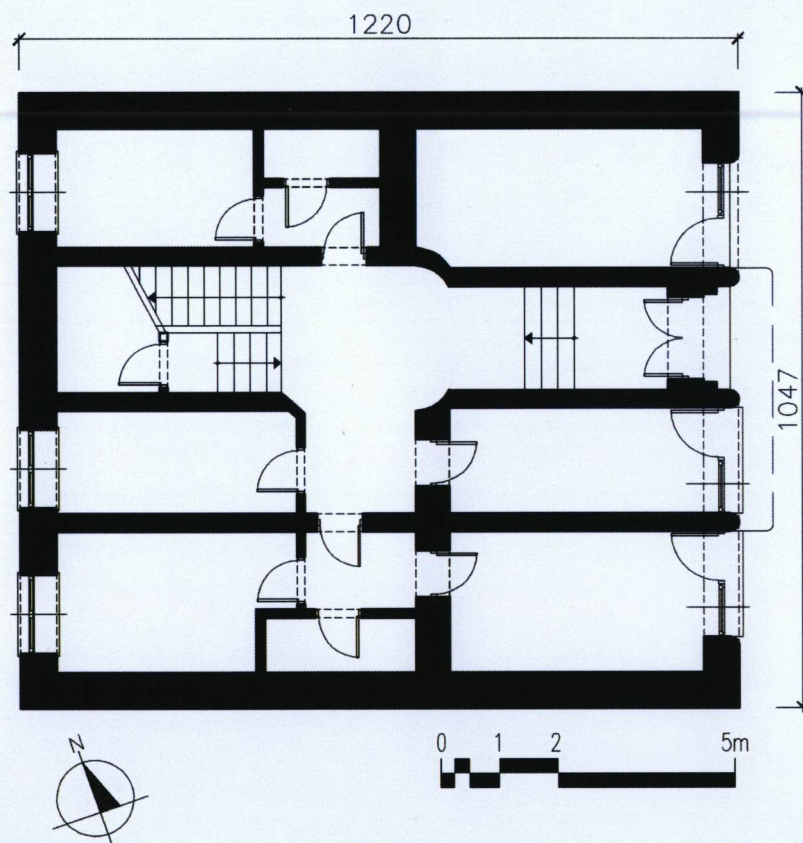
26. Adnotacje o inspekcjach, informacje o zmianach (daty, imiona i nazwiska wypełniających)

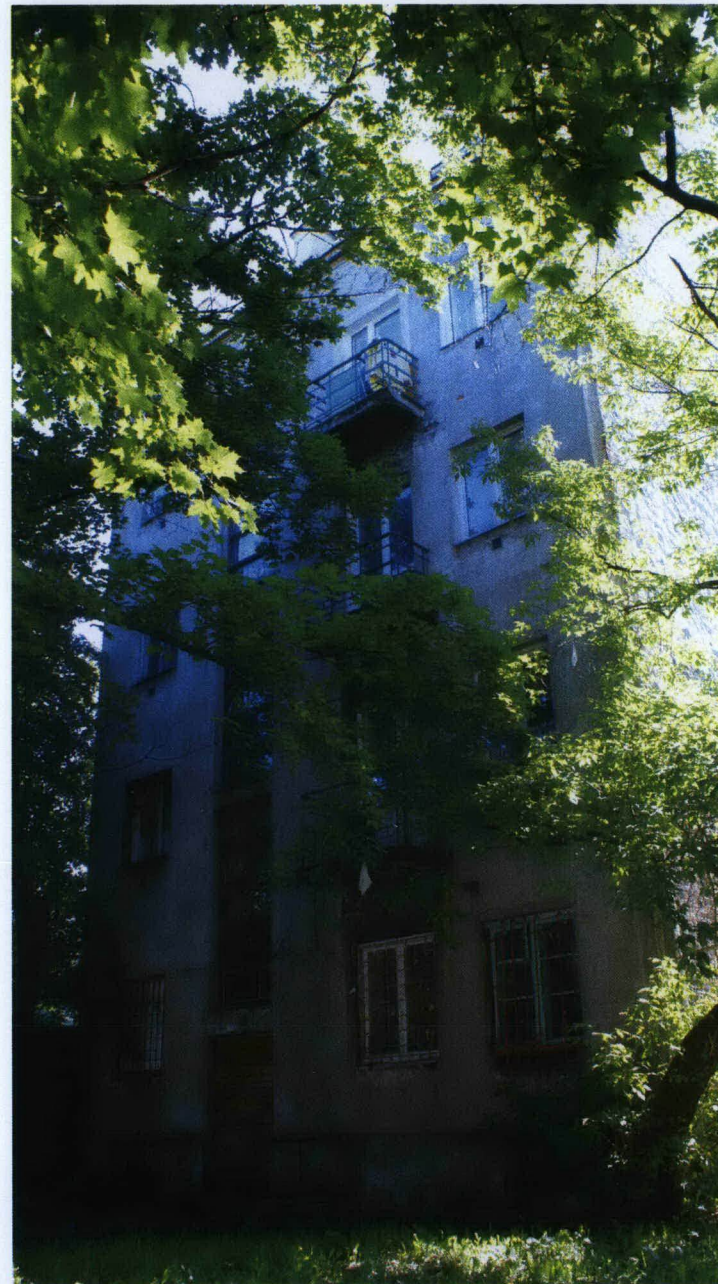
27. Załączniki

Nr 1 - dokumentacja rysunkowa

Nr 2 do 3 – dokumentacja fotograficzna

1. Miejscowość WARSZAWA, ul. WOŁOMIŃSKA 5	2. Obiekt KAMIENICA	3. Zawartość wkładki (nazwa obiektu lub materiału uzupełniającego) dokumentacja rysunkowa – rzut parteru i pierwszego piętra, skala 1: 150 oraz dokumentacja fotograficzna (verte) h budynku – ok. 12 m
--	------------------------	--





fragment fasady oraz elewacja tylna (zachodnia)

1. Miejscowość

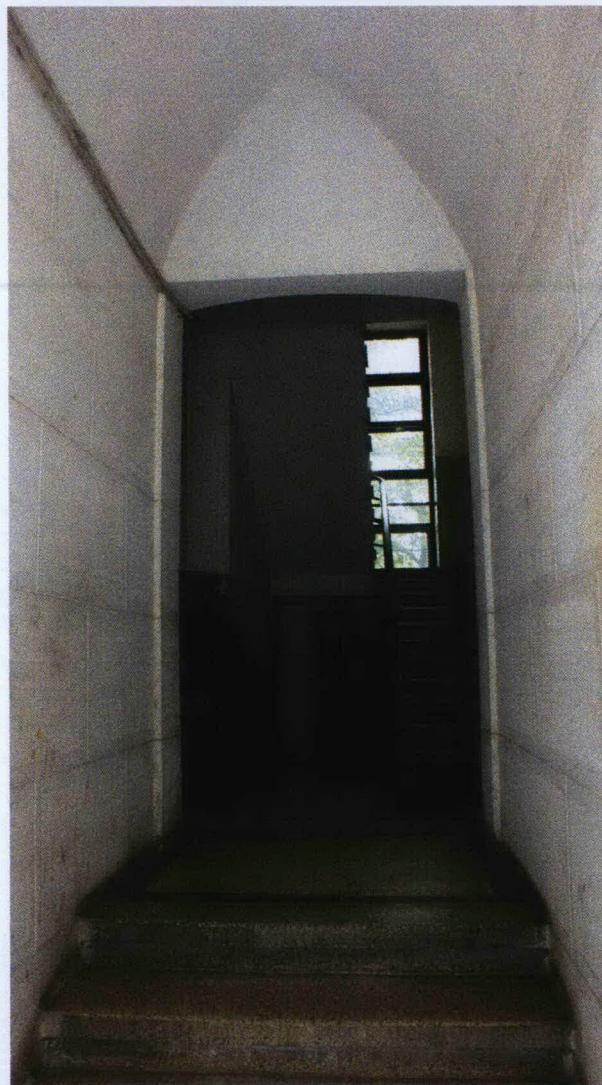
WARSZAWA, ul. WOŁOMIŃSKA 5

2. Obiekt

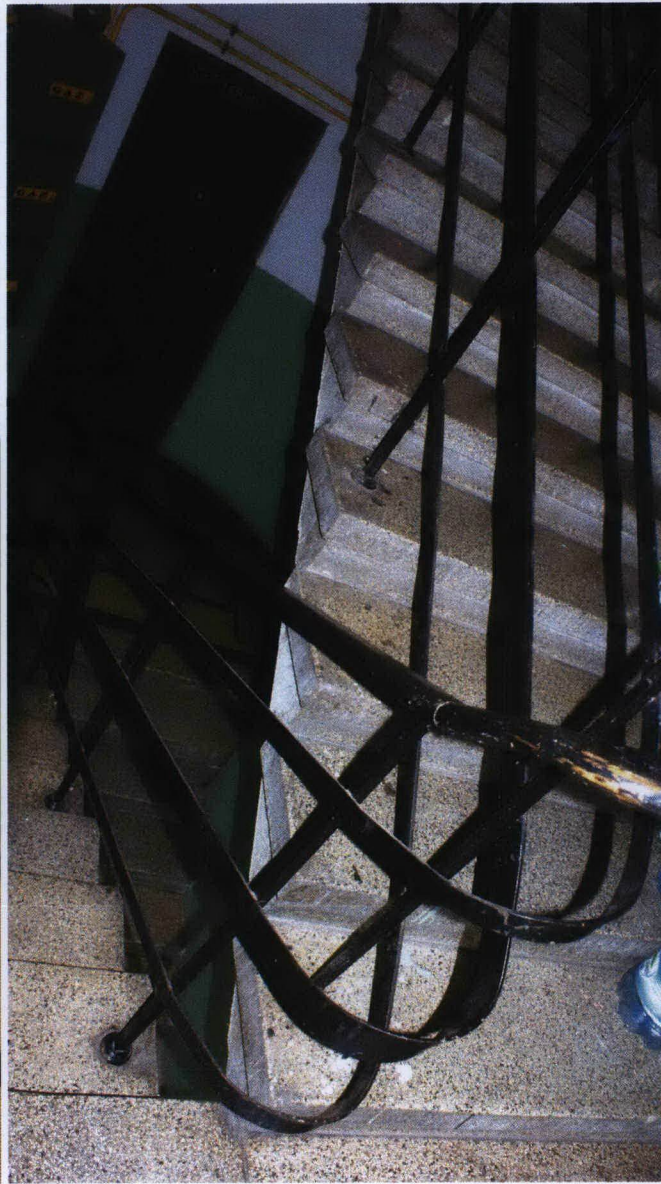
KAMIENICA

3. Zawartość wkładki (nazwa obiektu lub materiału uzupełniającego)

dokumentacja fotograficzna



wejście do budynku, sień, gradzinowana
wyprawa tynkarska ościeży



klatka schodowa

1. Miejscowość WARSZAWA, ul. WOŁOMIŃSKA 5	2. Obiekt KAMIENICA	3. Zawartość wkładki (nazwa obiektu lub materiału uzupełniającego) dokumentacja fotograficzna
---	-------------------------------	---



elementy oryginalnego wyposażenia budynku