

1579/33/7/2

14669

1. Obiekt **TWIERDZA KRAKÓW. Fort nr 48a "Mistrzejowice"**
3. Kojec szyjowy

2. Czas powstania
1896-98

3. Miejscowość
Mistrzejowice

11. Zdjęcia, plan sytuacyjny, rzuty



4. Adres

nr hipoteczny

5. Przynależność administracyjna
województwo **miasto Kraków**
gmina

6. Poprzednie nazwy miejscowości
Mistrzejowice

7. Przynależność administracyjna
przed 1.VI.1975
województwo **miasto Kraków**
powiat

8. Właściciel i jego adres
nie ma

9. Użytkownik i jego adres
nie ma

10. Rejestr zabytków

Nr **A/90/m** data **11.05.2007**

autor zdjęć **Wojciech Pietkun**
data wykonania **listopad 1983**
miejsce przechowywania negatywów **u autora**

12. Autorzy, historia obiektu, określenia stylu.

Obiekt wzniesiony został w latach

1896-98, w konstrukcji stalo-betonowej z wypełnieniami ceglany.

Kojec szyjowy stanowi wydzieloną część fortu, zbudowaną w takiej samej technologii jak cały fort.

W stylu prostego funkcjonalizmu fortecznego.

Autorem projektu tego fortu mógł być

Brunner.

13. Opis (sytuacja, materiał i konstrukcja, rzut, bryła, elewacje, dach, wnętrze wyposażenie, instalacje)

Kojec szyjowy Fortu nr 48a "Mistrzejowice" jest budynkiem na planie pięciokąta, jednoprzestrzennym przykrytym żelbetowym stropem.

Stanowi wydzieloną część fortu, przeznaczoną do bezpośredniego obrony bramy głównej i drogi.

Ściany wykonane z cegły zendrówki na zaprawie cementowo-wapiennej, pokryte są od strony wewnętrznej pobiałą.

Posiada dwie niewielkie strzelnice z dobrze zachowaną ślusarką w formie prostych krat.

Odrzwia są wykonane z kamienia, jest to prawdopodobnie piaskowiec, zachowane drzwi pancerne są wyrwane z zawiasów.

Widoczne są dwie elewacje, dwie pozostałe są obsypane ziemią wału, który przed obsunięciem się zabezpieczają oporowe murki wykonane z cegły, połączone z kojcem szyjowym.

14. Kubatura 15m ³	15. Powierzchnia użytkowa 6,60m ²	16. Przeznaczenie pierwotne Kojec szyjowy fortu nr 48a Twierdzy Kraków	17. Użytkowanie obecne Nieużytkowany
18. Prace budowlane i konserwatorskie, ich przebieg i dokumentacja Żadnych prac budowlanych ani adaptacyjnych nie zauważono.		19. Stan zachowania (fundamenty, ściany zewnętrzne, ściany wewnętrzne, sklepienia, stropy, konstrukcje dachowe, pokrycie dachu, wyposażenie i instalacje) / Kaponiera/ Kojec szyjowy zachował się w stanie bardzo dobrym. Substancja murów jest nienaruszona, stolarka zachowała się w całości.	
20. Najpilniejsze postulaty konserwatorskie 1. Umieszczenie pancernych drzwi w zawiasach. 2. Doprowadzenie np. instalacji elektrycznej /w zależności od potrzeb/.			

21. Akta archiwalne (rodzaj akt, numer i miejsce przechowywania)

22. Bibliografia

J.Bogdanowski; "Warownie i zielen twierdzy Kraków"
wyd.literackie KRAKÓW 1979

J.Bogdanowski; Wypisy z kartoteki Zabytków Twierdzy Kraków.

23. Źródła ikonograficzne i fotografie (rodzaj, miejsce przechowywania, sygnatury)

Negatywy fotografii przechowywane u autora.

24. Uwagi różne

25. Wypełnił

Marzanna Gałka

Marzanna Gałka

26. Sprawdził

Prof. dr hab. arch.

Janusz Bogdanowski

Mar. arch.

Miroslaw Holecinski

llh

1. Miejscowość

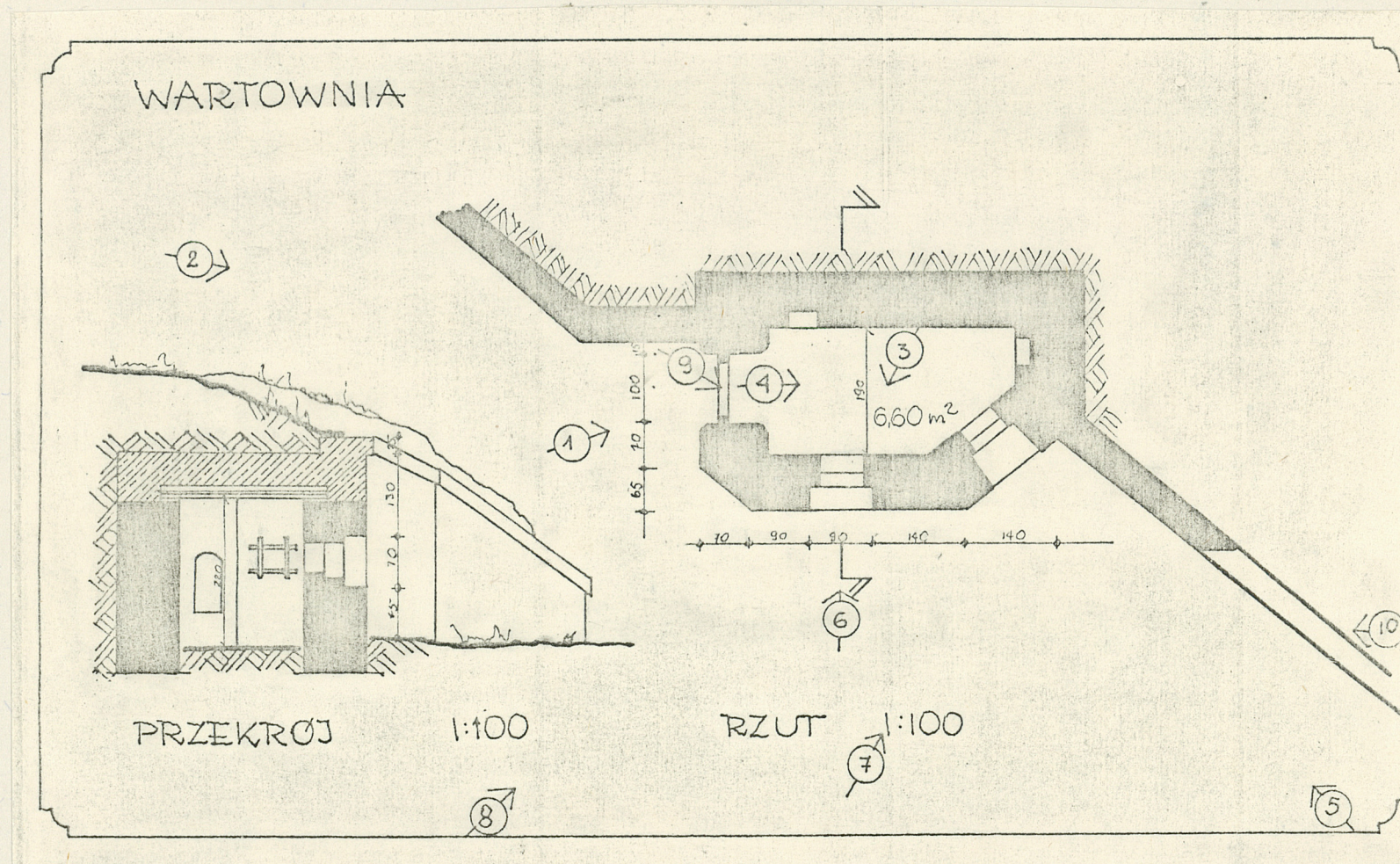
Mistrzejowice

2. Obiekt (nazwa jak w karcie)

TWIERDZA KRAKÓW. Fort nr48a
"Mistrzejowice" Kojec szyjowy

3. Zawartość wkładki (nazwa obiektu lub materiału uzupełniającego)

Rzut i przekrój



Wkładkę złożył: Marzanna Gałka, sierpień 1984 r.

(imię, nazwisko, data)

u autora fotografii

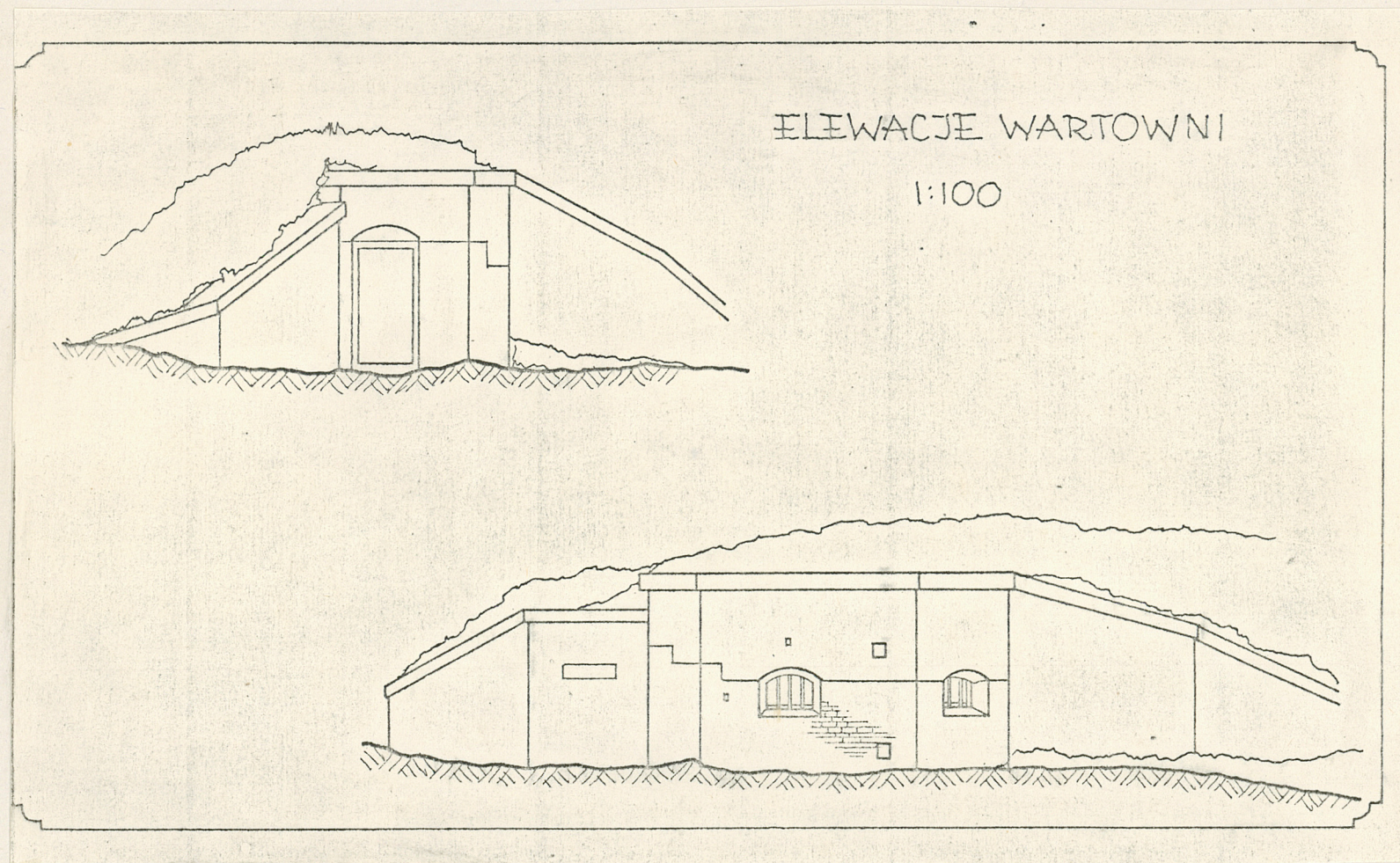
Miejsce przechowywania negatywów:

Jedn. Wyd. Akcyd. Olsztyn zam. 1296/5/78
OZGrafi. SP. Oskoda zam. 1648 z. 20000

Mistrzejowice

TWIERDZA KRAKÓW. Fort nr 48a
"Mistrzejowice" Kojec szyjowy

Elewacje



1. Miejscowość

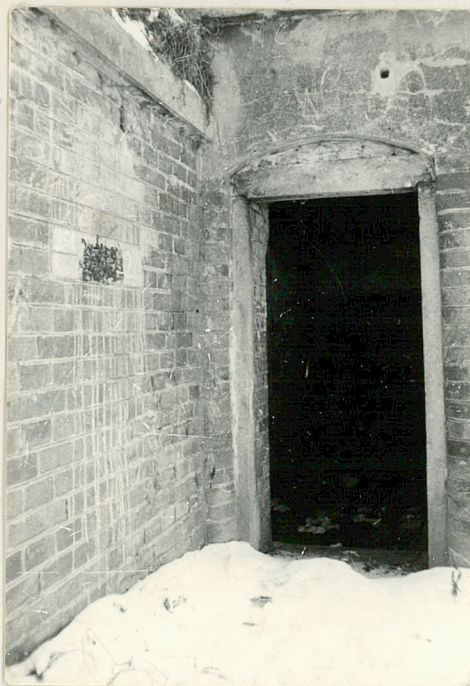
Mistrzejowice

2. Obiekt (nazwa jak w karcie)

TWIERDZA KRAKÓW. Fort nr48a
"Mistrzejowice" Kojec szyjowy

3. Zawartość wkładki (nazwa obiektu lub materiału uzupełniającego)

Fotografie



Nr1. Widok drzwi wejściowych do
kojca szyjowego.



2. Kojec szyjowy widziany
z dziedzińca



3. Strzelnica widziana od
wewnątrz.

Wkładkę złożył: Marzanna Gałka, sierpień 1984 r.

(imię, nazwisko, data)

Miejsce przechowywania negatywów: u autora fotografii

Jedn. Wyd. Akcyd. Olsztyn zam. 1299/5/78
OZGrał. ZP. Ostróda zam. 1046 z. 2000

Wz. 4r ©DZ 1978 r.



Nr 4. Stalowe drzwi
wepchnięte do środka.



5. Droga dojazdowa z widocz-
nym kojcem w oddali.



7. Elewacja frontowa
kojca szyjowego.



10. Widok z wałów w
stronę kojca.



8. Widok z ziemnej bastii.



6. Strzelnica od strony zewnętrznej.



9. Wnętrze z obiema strzelnicami.