

1579/18/4/2

14654

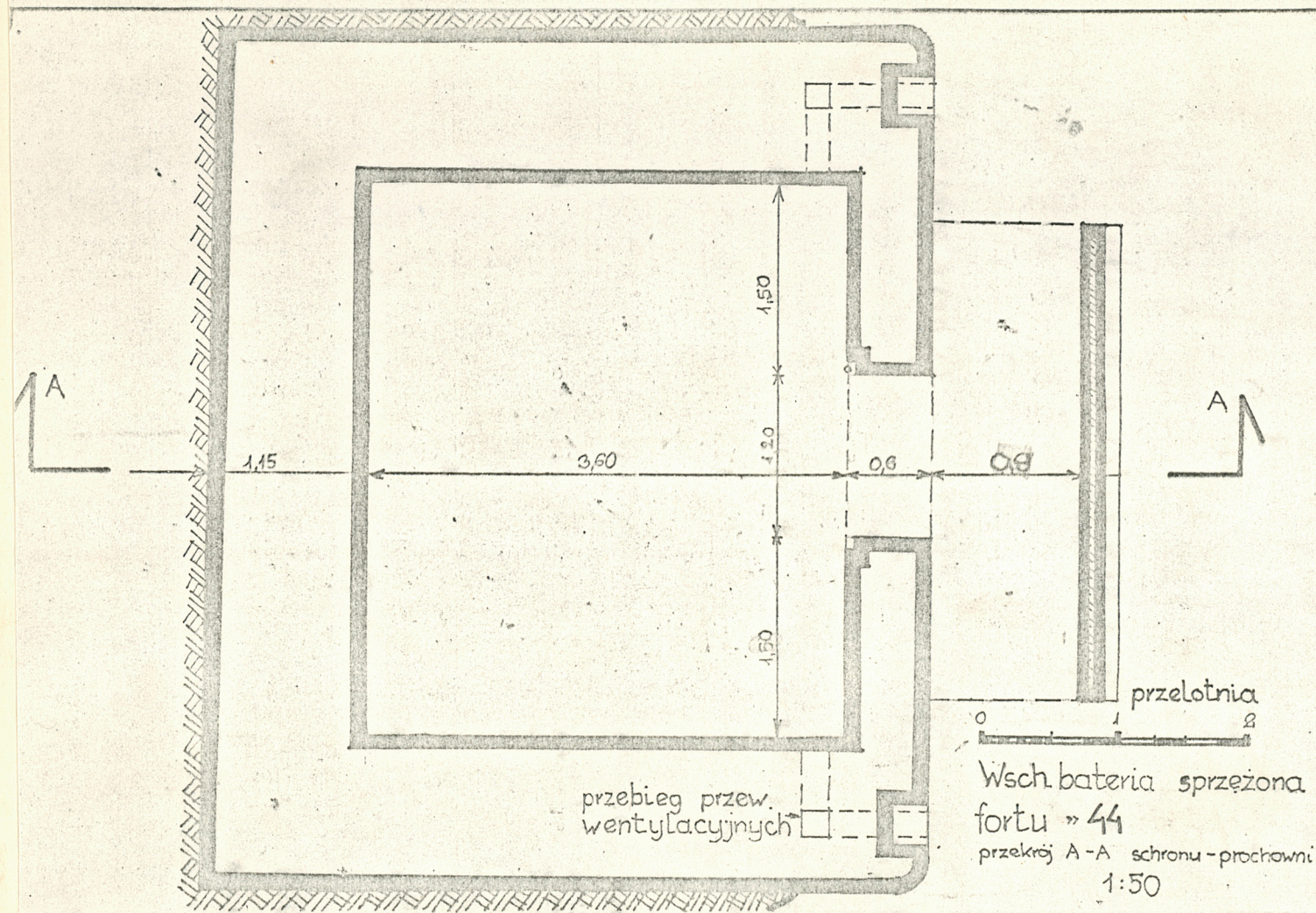
1. Obiekt
B/ Twierdza Kraków, bateria sprzężona fortu 44,
dwa schrony - prochownie

2. Czas powstania
ok. 1902

3. Miejscowość
Pekowice

Towar?

11. Zdjęcia, plan sytuacyjny, rzuty



4. Adres Kraków,
ok. 500m na półn.od.ul.
Na Zielonki
nr hipoteczny

5. Przynależność administracyjna

województwo miejskie krakowskie
gmina Zielonki

6. Poprzednie nazwy miejscowości

Pekowice

7. Przynależność administracyjna
przed 1.VI.1975

województwo Krakowskie
powiat Kraków.

8. Właściciel i jego adres

nie ma

9. Użytkownik i jego adres

nie ma

10. Rejestr zabytków

Nr M92/m data 18.01.2009

autor zdjęć Krzysztof Wielgus, 9.09.1984
data wykonania u autora
miejsce przechowywania negatywów

12. Autorzy, historia obiektu, określenia stylu.

Jak w karcie „A”, zbiorczej.

13. Opis (sytuacja, materiał i konstrukcja, rzut, bryła, elewacje, dach, wnętrze wyposażenie, instalacje)

Dwa identyczne schrony-prochownie, umieszczone w zewnętrznych /w stos. do stanowisk armat/ poprzecznicach, są ceglano-betonowymi budynkami o znacznej grubości ścian /od 60 - 120cm/. Ściany nośne, oprócz elewacji poł., zbudowane są z kamienia łamanego. Ściana czołowa /jedyna, nieobsypa-na ziemią/, zbudowana jest z cegły-zendrówki. Strop stalobetonowy oparty jest na konstrukcji z dwuteowników i, wspartych na ich dolnych stopkach, łupin stalowych. Obiekty nie posiadają okien. Jedynym otworem są drzwi w ścianie czołowej. Osłonięte są one półokrągłą przelotnią, której betonowa łupina zabezpieczała wnętrze schronu przed bezpośrednim rażeniem odłamkami. Łupina posiadała wzmocnienia z blachy falistej. Po obu stronach wejścia, w zewn. pow. ściany znajdują się nisze, służące zapewne do ustawienia lamp naftowych. Przewody wentylacyjne, umieszczone w ścianach bocznych, załamują się dwukrotnie, wychodząc w ścianie zewnętrznej, czołowej, powyżej wymienionych nisz. Strofy obu schronów są obsypane ziemią i porosłe roślinnością, w tym dwoma drzewami.

14. Kubatura 2x30,1m ³	15. Powierzchnia użytkowa 2x15,5m ²	16. Przeznaczenie pierwotne 2 schrony - prochownie baterii sprzężonej fortu 44	17. Użytkowanie obecne nieużytkowany.
18. Prace budowlane i konserwatorskie, ich przebieg i dokumentacja Nie przeprowadzano.		19. Stan zachowania (fundamenty, ściany zewnętrzne, ściany wewnętrzne, sklepienia, stropy, konstrukcje dachowe, pokrycie dachu, wyposażenie i instalacje) Oba schrony-prochownie zachowały się dość dobrze-aczkolwiek gorzej, niż podobne obiekty baterii, należących do zespołu fortu 45 „Zielonki.” Substancja ścian i stropów wydaje się nienaruszona. Dwuskrzydłowe drzwi pancerne i kratki ochronne wlotów do kanałów wentylacyjnych usunięto w latach 50-tych. Również w tym okresie obdarto łupiny przelotni z warstw blachy falistej. Jest to szczególnie niekorzystne, gdyż beton przelotni został tym samym pozbawiony warstwy nośnej.	
20. Najpilniejsze postulaty konserwatorskie Przy ogólnych założeniach, dot. adaptacji obiektu, podanych w karcie „A”, schrony - prochownie wymagają następujących działań konserwatorskich: 1/ Dokonanie dokładnych pomiarów i ekspertyzy /szczególnie stropów/ z udziałem dendrologa. 2/ Oczyszczenie rejonu przelotni i uformowanie skarp zejściowych zgodnie ze stanem oryginalnym 3/ Odtworzenie stalowych wzmocnień łupin przelotni. 4/ Założenie replik drzwi panc. i kratki ochronnych wentylacji. 5/ Udrożnienie przewodów went.			

21. Akta archiwalne (rodzaj akt, numer i miejsce przechowywania)

22. Bibliografia

J. Bogdanowski - „Warownie i zielen Twierdzy Kraków”
Wyd. Literackie Kraków 1979.

23. Źródła ikonograficzne i fotografie (rodzaj, miejsce przechowywania, sygnatury)

Negatywy fotografii przechowywane są u autora.

24. Uwagi różne

2 załączniki

25. Wypełnił

Jadwiga Środulska-Wielgus
Krzysztof Wielgus

Jadwiga Środulska-Wielgus
Krzysztof Wielgus

26. Sprawdził

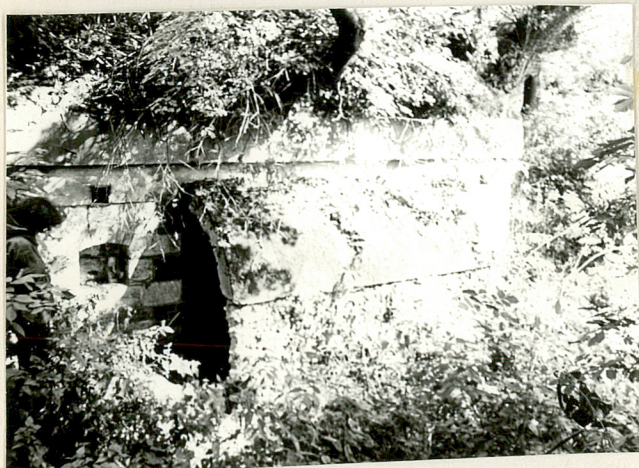
Prof. dr Janusz Bogdanowski

Janusz Bogdanowski

1. Miejscowość
Pękwice

Wsch. bateria sprzężona fortu 44
2. schrony - prochownie

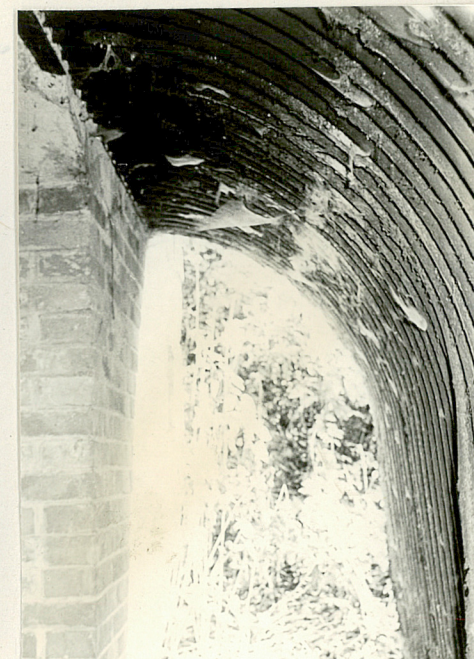
4. wartość wkładki (nazwa obiektu lub materiału uzupełniającego)
Fotografie



Fot.1/ Elewacja schronu zach.



Fot.2/ Elewacja schronu wsch.



Fot.3/ Przelotnia schronu

Wkładkę założył: Krzysztof Wielgus, 15.09.1984

(imię, nazwisko, data)

Miejsce przechowywania negatywów: u autora

Jedn. Wyd. Akcyd. Olsztyn zam. 1299/5/78
GZGrał. SP. Ostroda zam. 1648 z 2000



Fot.4/ Powierzchnia uszkodzonej łupiny prze lotni
schronu wsch.



5/ Wejście do schronu

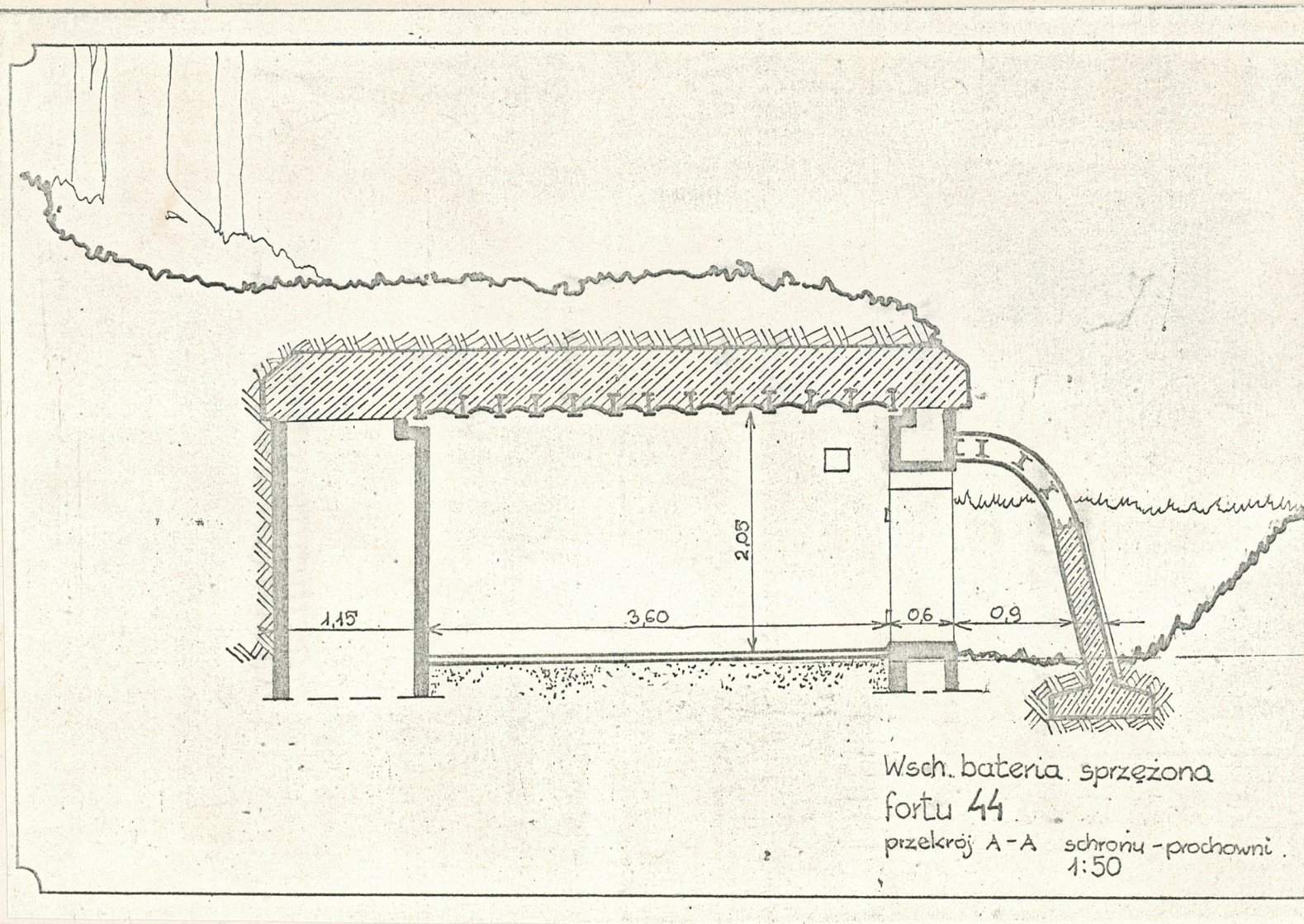


6/ Wnętrze schronu

1. Miejscowość
Pękowice

2. Obiekt (nazwa tak w karcie)
Wsch. bateria sprzęż. fortu 44
2 schrony - prochownie

3. Zawartość wkładki (nazwa obiektu lub materiału uzupełniającego)
Przekrój, elewacje 1:50

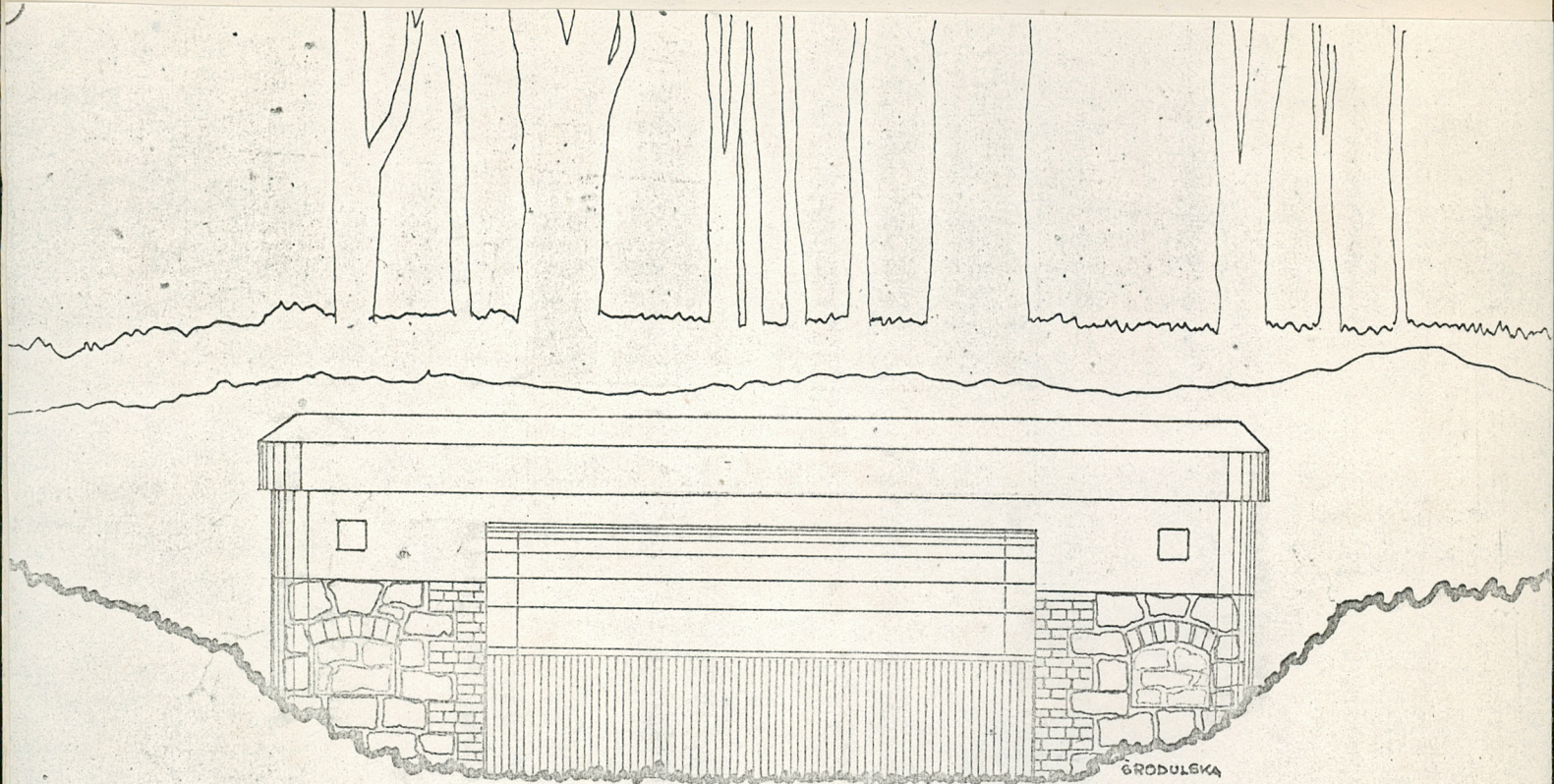


Wkładkę założył: Krzysztof Wielgus, 15.09.1984

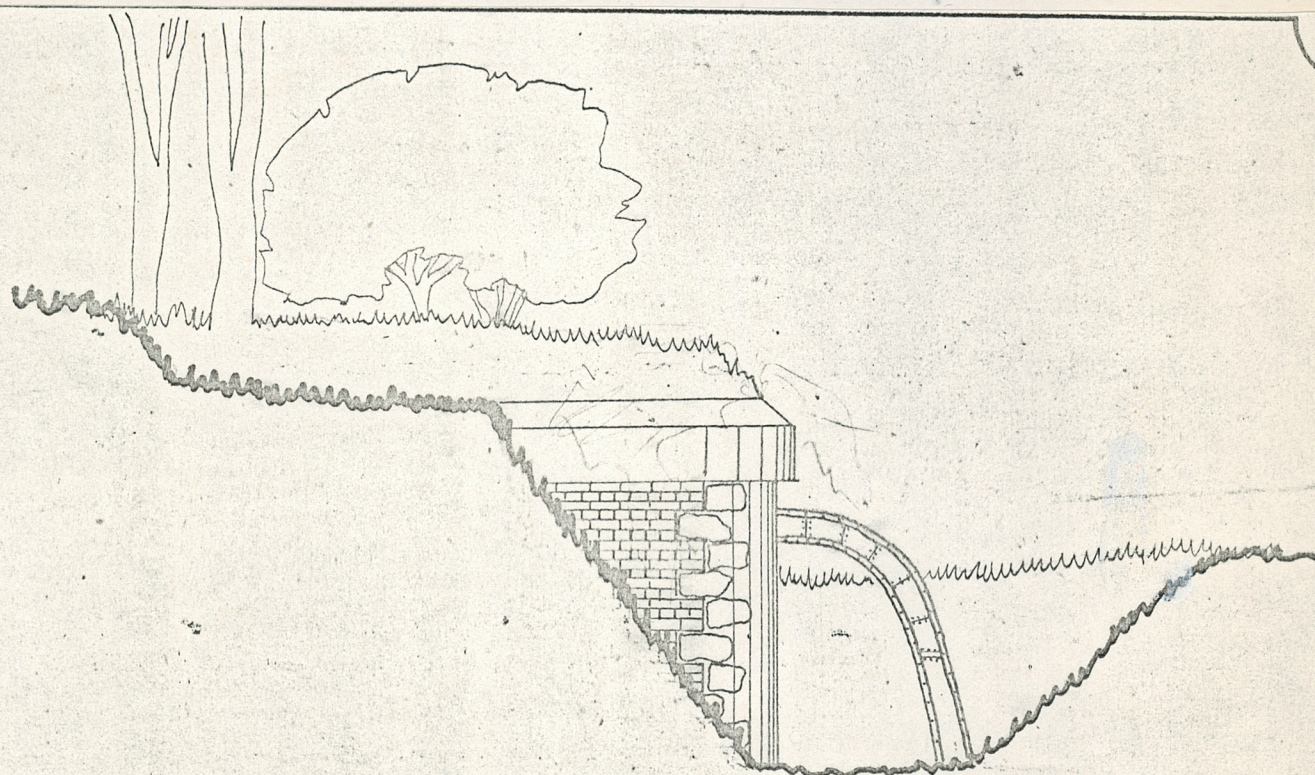
(imię, nazwisko, data)

Miejsce przechowywania negatywów: u autora

Jedn. Wyd. Akcyd. Olsztyn zam. 1299/5/78
GZGraf. ZP. Ostroda zam. 1648 z 2000



Wschr. bateria przeżona
fortu 44
elewacja schronu - prochowni
1:50



Wschr. bateria przeżona
fortu 44
elew. boczna schronu - prochowni
1:50