

1. Obiekt ZESPÓŁ D. FORTU 32 „KRZEMIONKI” I BASTIONU X D. TWIE-

2. Czas powstania

ok. 1905-10

3. Miejscowość

Kraków

1579/8 RDZY KRAKÓW - OMUROWANE PRZEJŚCIE PRZEZ WAŁ .

11. Zdjęcia, rzut, przekrój, sytuacja, orientacja Orientacja i sytuacja 1: 5000 .

(podkład: fr. „Festungs-Umgebungs-Plan von Krakau”, ok. 1902 r.; BDZ w Krakowie).



4. Adres

ul. al. pocztowa

5. Przynależność administracyjna

województwo miasto Kraków

gmina

6. Poprzednie nazwy miejscowości

7. Przynależność administracyjna

1 VI 1975

województwo

gmina

8. Właściciel i jego adres

Urząd Dzielnicowy Kraków -
- Podgórze, Rynek Podgórski 1

9. Użytkownik i jego adres

10. Rejestr zabudów

Nr data

12. Autorzy, historia obiektu, określenie stylu.

Autorstwo obiektu nieznane .

Prawdopodobnie obiekt powstał w fazie ostatniej modernizacji rdzenia (noyau) Twierdzy Kraków (ok. 1905-10).

Pierwotnie wał ziemny rdzenia, usypany w l. 60-tych XIX w. i tworzący bastion X przy starszym forcie 32 (1850-54), biegł górną krawędzią wyniesienia Krzemionek. W ostatnim 20-leciu XIX w. rozbudowano rdzeń i m.in. połączono bramę forteczną na trakcie wiedeńskim (w miejscu ob. ronda na Matecznym) z Krzemionkami murem ze strzelnicami, doprowadzonym do stóp skały, na której wznosił się fort 32 i bastion X.

Wówczas zaistniała konieczność ułatwienia komunikacji piechocie między starszą częścią obwodu obronnego na plateau Krzemionek, a rozpoczynającym się u stóp urwiska murem ze strzelnicami. Wykonano zatem - lecz później - przecięcie górnej krawędzi urwiska, zabezpieczone murami oporowymi, pomiędzy którymi znajdowały się zapewne schody, wiodące z plateau do początku muru ze strzelnicami.

Obiekt ma charakter czysto funkcjonalny i jest jedynym zachowanym obecnie reliktem umocnień w tym rejonie (nie istnieją bowiem fort 32, bastion X, brama, a po murze ze strzelnicami pozostały jedynie ślady fundamentów).

13. Opis (sytuacja, materiał i konstrukcja, rzut, bryła, elewacje, wnętrza i wyposażenie instalacje)

Sytuacja. Budowla znajduje się w dz. Podgórze, na górnym skraju zachodniej ściany skalnej Krzemionek, w pobliżu miejsca, gdzie dawniej leżały fort 32 i bastion X, zaś obecnie teren ośrodka TVP w Krakowie przy ul. Krzemionki 30.

Materiał. Obiekt wykonano w postaci murów oporowych oblicowanych kamieniem wapiennym (krawędzie pionowe z ciosów wapiennych, w grubości murów kamień nieobrobiony), z warstwą cegły zendrówki w koronie.

Forma. Budowla składa się z dwóch względnie równoległych odcinków muru oporowego długości ok. 9 m. Posadowiono je na skale w skośnie opadającym (równia pochyła) poprzecznym wcięciu w górnej krawędzi ściany urwiska skalnego. Korony murów zabezpieczała przed opadami podwójna warstwa cegieł, leżących wozówkami do góry. Górna powierzchnię tej warstwy ukształtowano ze spadkiem ułatwiającym spływ wody - od wewnątrz założenia warstwa ta tworzy okap nad licem murów. Końcówki murów są silnie nachylone, nieznaczne nachylenie wykazują również ich lica.

Wyposażenie. obiekt nie posiadał żadnego wyposażenia, oprócz - zapewne - schodów pomiędzy murami oporowymi (nie zachowały się po nich żadne ślady).

Instalacje. Mury oporowe są zaopatrzone w otwory do odprowadzania z nich wody.

<p>14. Kubatura</p> <p>nie posiadał</p>	<p>15. Powierzchnia użytkowa</p> <p>nie posiadał</p>	<p>16. Przeznaczenie pierwotne</p> <p>komunikacyjne - przejście przez urwisko skalne dla żołnierzy.</p>	<p>17. Użytkowanie obecne</p> <p>nie użytkowany</p>
<p>18. Prace budowlane i konserwatorskie, ich przebieg i dokumentacja</p> <p>Mury oporowe noszą ślady zabezpieczenia w postaci spoinowania zaprawą cementową.</p>		<p>19. Stan zachowania (fundamenty, ściany zewnętrzne, ściany wewnętrzne, sklepienia, stropy konstrukcje dachowe, pokrycie dachu, wyposażenie i instalacje)</p> <p>Stan zachowania zły.</p> <p>Forma pierwotna generalnie czytelna, substancja zachowana w ok. 80 %. Korony murów silnie uszkodzone, pozostałości ceglanej warstwy zabezpieczającej przed opadami niewielkie. Nieliczne, lecz głębokie ubytki w licu murów (szczególnie rozległe u podstawy muru południowego). Poważne ubytki w końcówkach murów od strony urwiska (w odcinku północnym u podstawy, zaś w południowym na prawie całej wysokości). Część oberwanego materiału konstrukcji murów spoczywa u stóp urwiska. Domniemane schody - całkowicie niezachowane.</p> <p>20. Najpilniejsze postulaty konserwatorskie</p> <p>Uzupełnienie brakujących fragmentów murów oporowych. Prace należy poprzedzić przygotowaniem programu, uwzględniającego trudności, które wynikają z topografii, oraz zebraniem i wysortowaniem oberwanych z murów kamieni, spoczywających u stóp urwiska.</p>	

21 Akta archiwalne (rodzaj, akt, numer i miejsce przechowania)

24. Uwagi różne

We wzmiance w art. A. Swaryczewskiego (patrz rubr. 22) budowla interpretowana jest jako pozostałości działu bitni .

25. Opracował

tekst Waldemar Brzoskwinia, 25 IX 1990

W. Brzoskwinia

plan, rysunki Dominika i Bartłomieja Machniccy
Joanna Piekło, 20 IX 1990

imię, nazwisko, data, podpis

zdjęcia fotogr TADEUSZ AUGUSTYN, 27 V 1990

imię, nazwisko, data, podpis

miejsce przechowania negatywów u autora

Karta po wypełnieniu podlega ochronie na podstawie przepisów prawa autorskiego

22. Bibliografia

Janusz Bogdanowski, Warownie i zielen Twierdzy
Kraków, WL, Kraków 1979 .

Andrzej Swaryczewski, Historyczne zmiany układu
przestrzennego Krzemionek krakowskich, w: "Teka
Komisji Urbanistyki i Architektury O/PAN w Kra-
kowie", t. XI, r. 1977.

26. Adnotacje o inspekcjach, informacje o zmianach (daty, imiona i nazwiska wypełniających)

23 Źródła ikonograficzne i fotogramia (rodzaj, miejsca przechowania, sygnatury)

27 Załączniki 3 wkładki

1. Miejscowość

Kraków

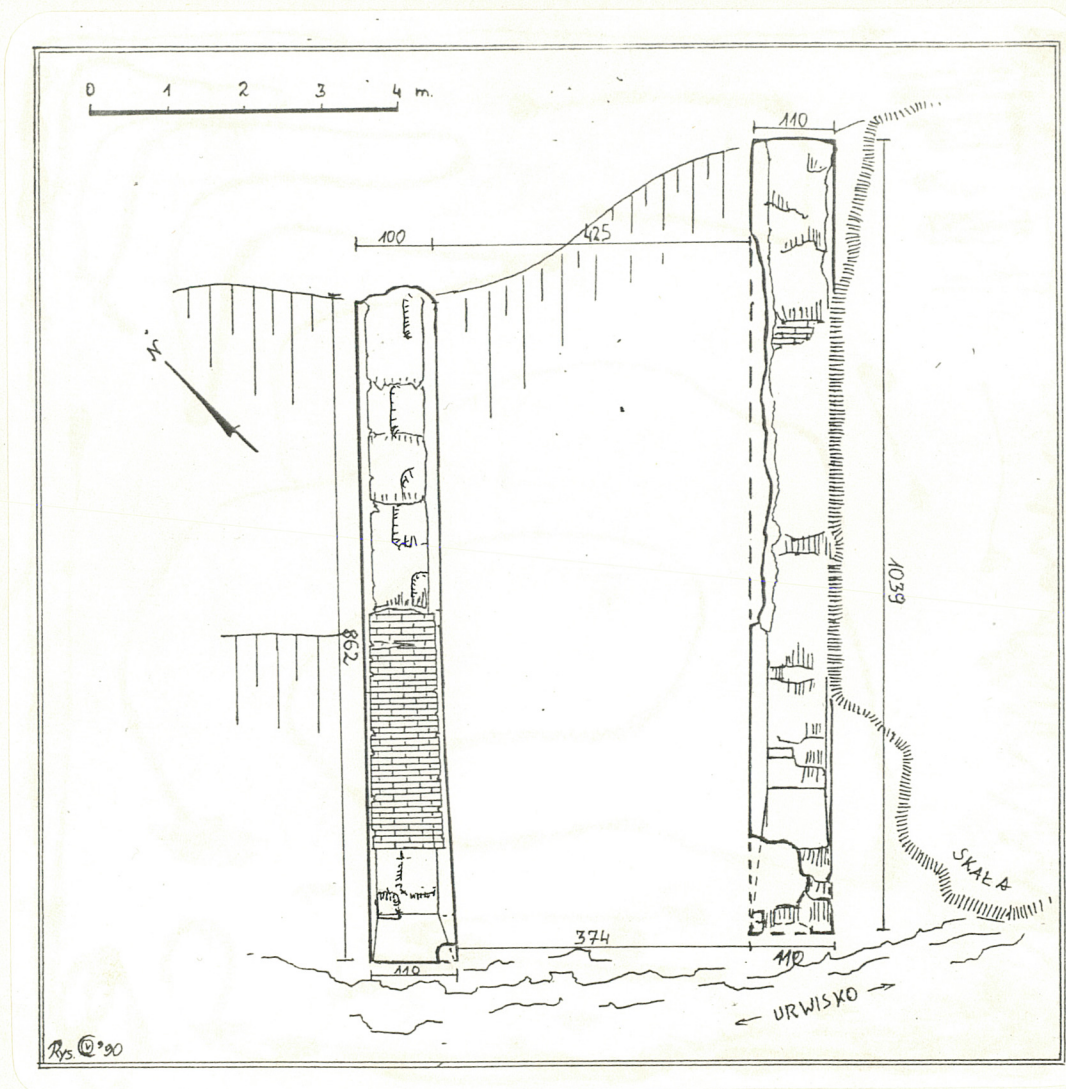
2. Obiekt (nazwa jak w karcie) Zespół
d. fortu 32 Krzemionki i
bastionu X d. Tw. Kraków

3. Zawartość wkładki (nazwa obiektu lub materiału uzupełniającego)

rysunki

- omurowane przejście przez wał.

Rzut założenia - skala 1 : 100



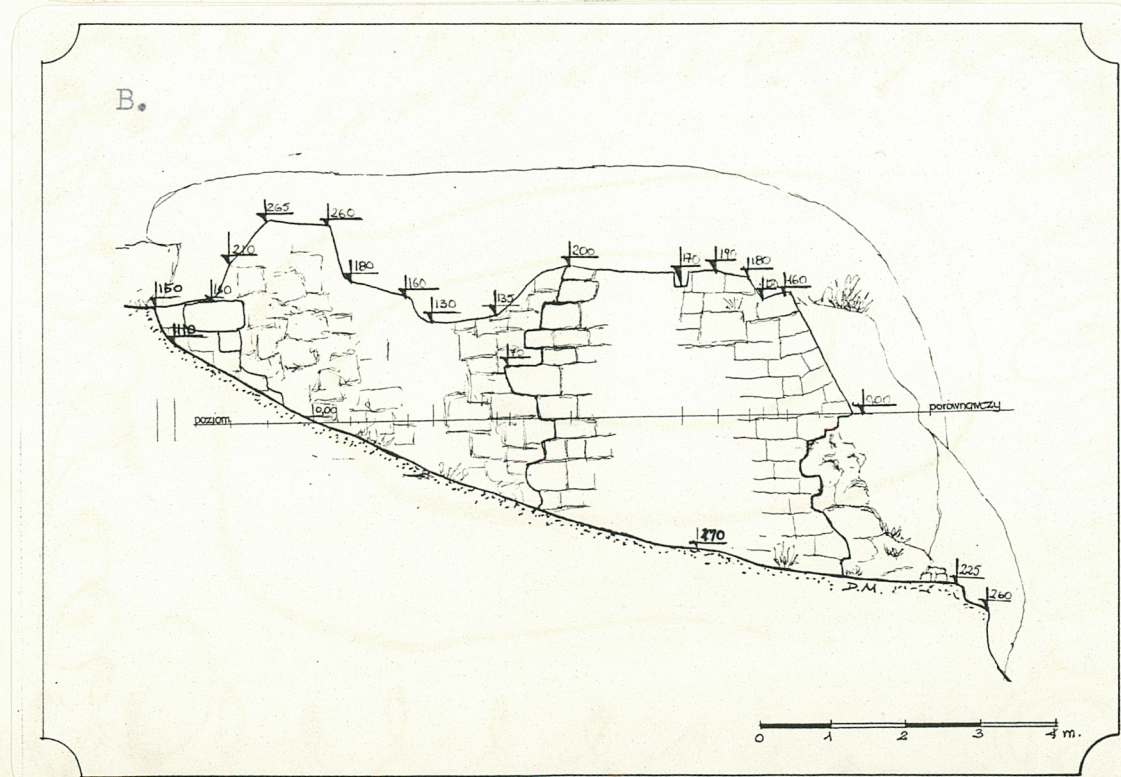
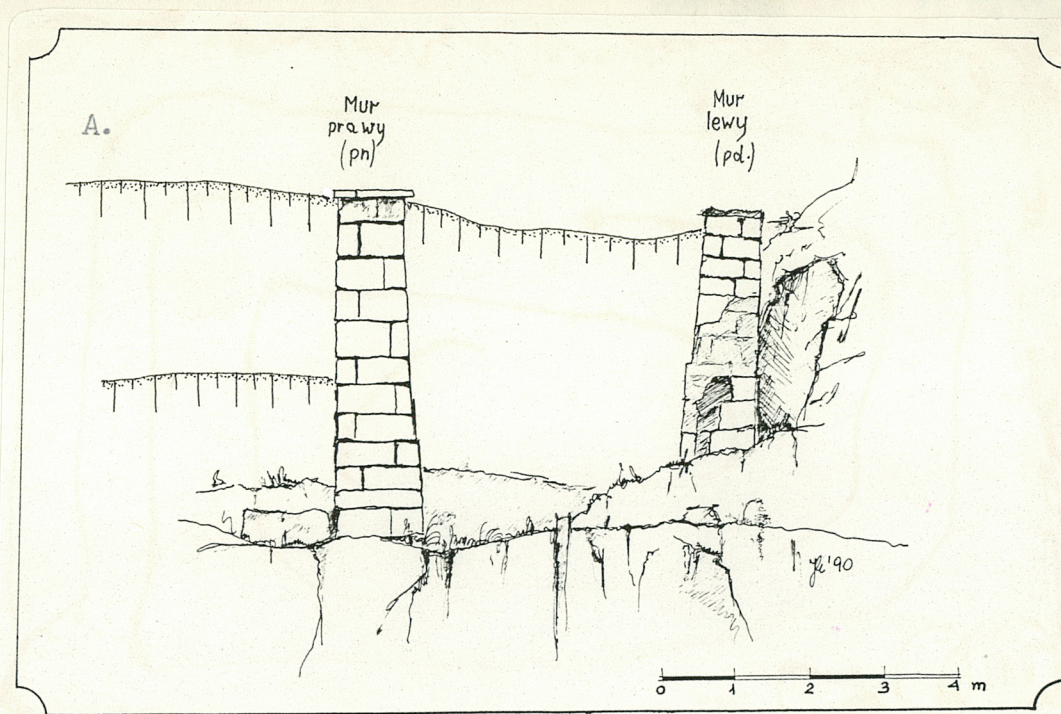
Wkładkę założył: W. Brzoskwinia, 20 XI 1990

(imię, nazwisko, data)

Miejsce przechowywania negatywów: -

A.
Widok od wylotu /ortogon./
- tj. od strony urwiska -
skala 1 : 100

B.
Lewy /południowy/ mur oporowy
od wewnętrznej strony założenia
skala 1 : 100



1. Miejscowość

Kraków

2. Obiekt (nazwa jak w karcie)

Zespół d. fortu 32 Krzemionki i bastionu X dawnej Twierdzy Kraków - omurzone przejście przez wał.

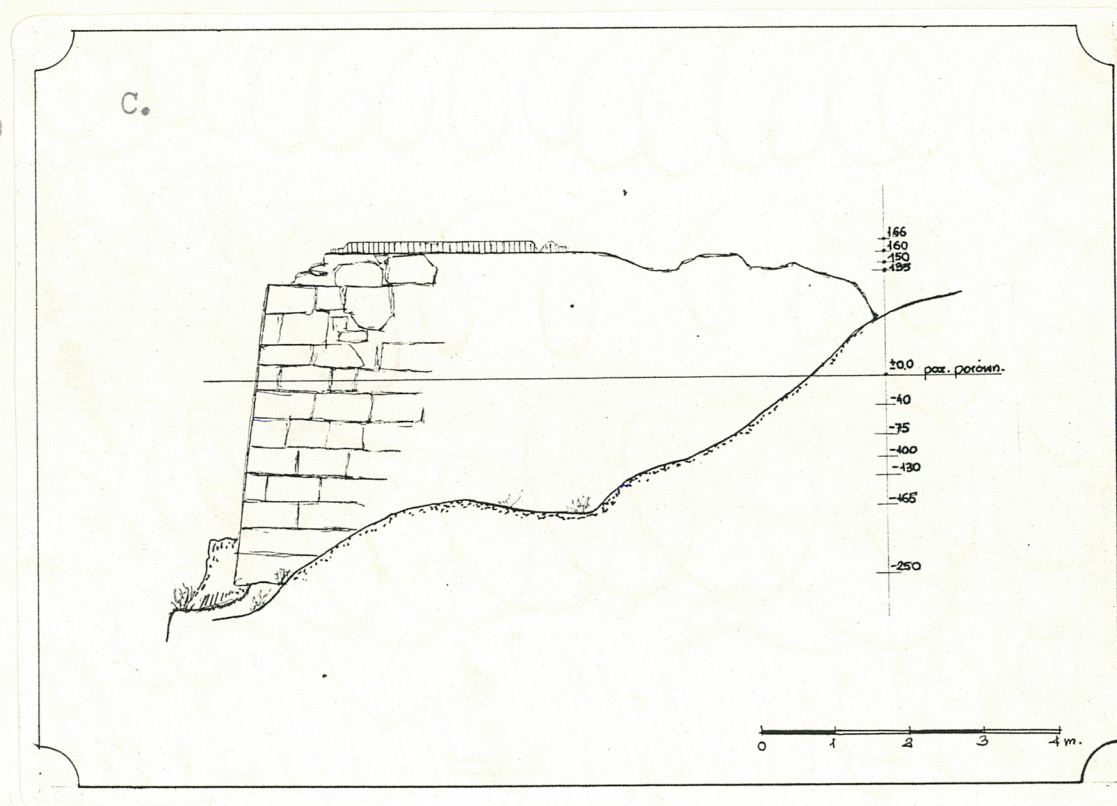
3. Zawartość wkładki (nazwa obiektu lub materiału uzupełniającego)

rysunki

C. Prawy /północny/ mur oporowy ;

widok od wewnątrz założenia.

Skala 1 : 100

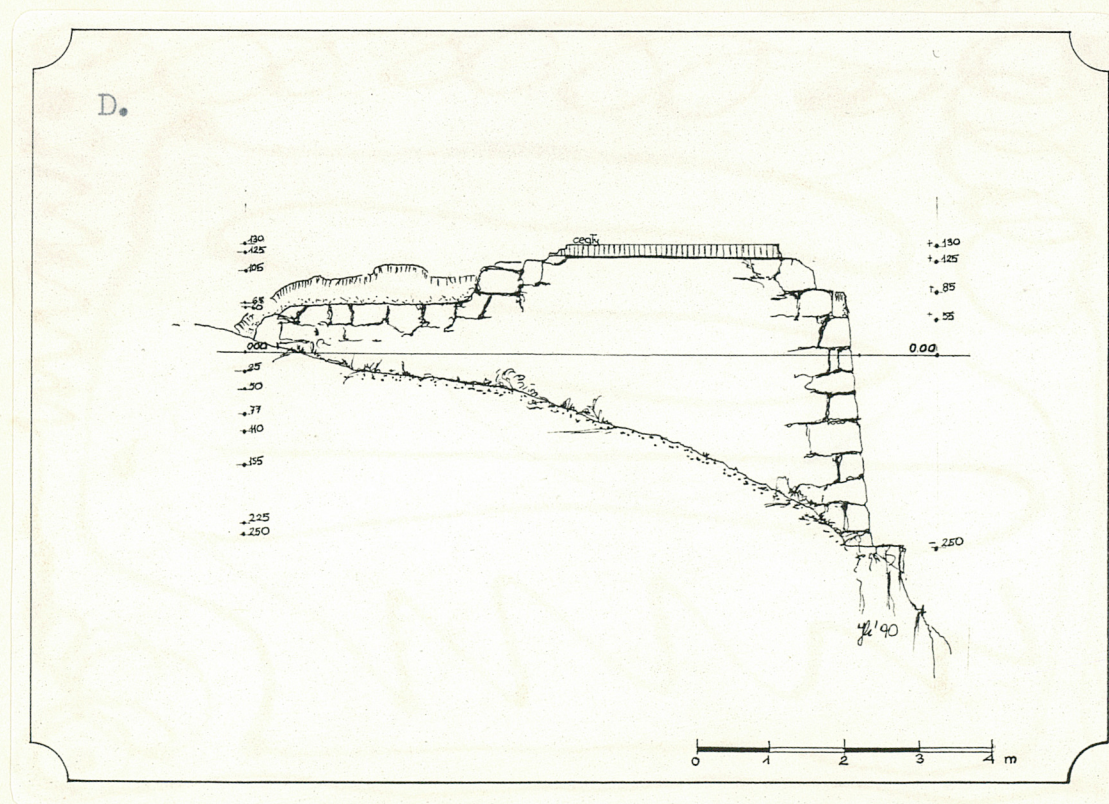
Wkładkę założył: W. Brzoskwinia, 20 XI 1990.
(imię, nazwisko, data)Miejsce przechowywania negatywów: —

OZGraf. Z.P. Ostróda zam. 699 nakł. 23,600

Wzór ODZ 1978 r.

D. Prawy / północny / mur oporowy ;
widok od zewnątrz.

Skala 1 : 100



1. Miejscowość	Kraków	2. Obiekt (nazwa jak w karcie)	3. Zawartość wkładki (nazwa obiektu lub materiału uzupełniającego)
		Zespół d. fortu 32 Krzemionki i bastionu X d. Twierdzy Kraków - omurowane przejście przez wał	zdjęcia



1. Widok ogólny całości



2. Widok od góry (od wlotu)



3. Widok od dołu .

Wkładkę założył: Waldemar Brzoskwinią , 3 XI 1990
(imię, nazwisko, data)

Miejsce przechowywania negatywów: u autora zdjęć (rubr.25)



4, 5. Prawy (północny) mur oporowy przejścia - widok od zewnątrz i od wewnątrz założenia



6. Układ cegieł w koronie muru oporowego przejścia.



7. Fragment fundamentu muru ze strzelnicami u stóp urwiska - w głębi kamienie m.in. oberwane z murów przejścia