

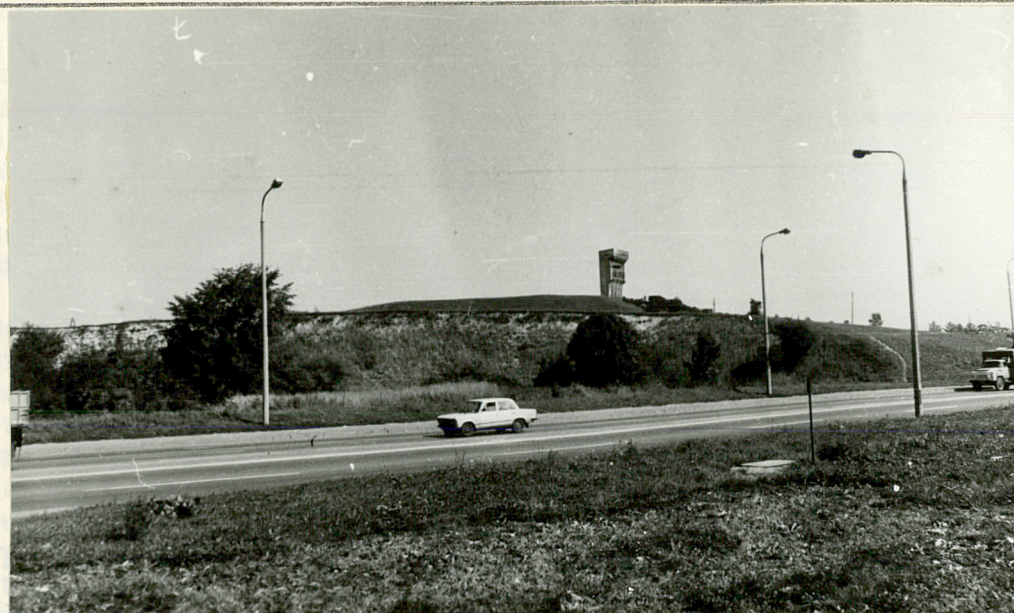
1. Obiekt
TWIERDZA KRAKÓW - ZESPÓŁ SZAŃCÓW FS 21 I FS 22
/ karta zbiorcza /

2. Czas powstania
ok. 1854 - 65

3. Miejscowość
K r a k ó w

11. Zdjęcia, plan sytuacyjny, rzuty

Widok od pd.-zachodu
ponad ul. Kamińskiego
go na szaniec FS 22.



Widok od wschodu na
wał z bastionem ku
szańcowi FS 22 .



4. Adres -

nr hipoteczny

5. Przynależność administracyjna

województwo **m. krakowskie**

~~gmina~~ **dzielnica Podgórze**

6. Poprzednie nazwy miejscowości

Płaszów

7. Przynależność administracyjna
przed 1. VI. 1975 r.

województwo **miasto Kraków**

powiat

8. Właściciel i jego adres **Skarb Państwa**
Urząd Wojewódzki, Kraków
ul. Basztowa 22.

9. Użytkownik i jego adres -

10. Rejestr zabytków

Nr data

12. Autorzy, historia obiektu, określenia stylu.

Autorstwo zespołu nieznane.

Prace przy zespole rozpoczęto zapewne w 1854 r. w ramach budowy obwodu 26 szanów ziemnych w ramach II pierścienia fortyfikacji Twierdzy Kraków. W tym pierścieniu nosiły kolejne nry 21, 22. Początkowo FS 21 wzniesiono o ok. 700 m. dalej na południe, by po kilku latach przenieść go na miejsce, które zajmował do czasu likwidacji. Następnie, przypuszczalnie ok. 1865 r. (data nie potwierdzona) powiązano oba szanse od cinkiem wału ziemnego z małym bastionem (być może - z dwoma bastionami). Założenie miało charakter fortyfikacji polowej i osłaniało znajdujący się poniżej, od północy, jeden z zespołów warsztatowo-magazynowych twierdzy. Analogiczne zespoły dwóch szanów połączonych wałem znajdowały się również po wschodniej i po zachodniej stronie pierścienia. Ok. r. 1910 szanse FS 21 i 22 zapewne przeszły nieznaczną modernizację, podobnie jak inne obiekty tego typu, polegającą na wbudowaniu poprzecznic na wałach. Przed i po I wojnie światowej w sąsiedztwie zespołu znajdowały się kamieniołomy f-my B. Liban i S-ka. Destrukcja zespołu rozpoczęła się zapewne już w okresie międzywojennym. W czasie II wojny światowej szanse i kamieniołom były terenem hitlerowskiego obozu pracy Żydów. Następnie zniekształcenia zespołu wiązały się z budową pomnika upamiętniającego ofiary tego obozu. Obecnie zachowana partia zespołu obejmuje FS 22 i fragment wału z bastionem.

13. Opis (sytuacja, materiał i konstrukcja, rzut, bryła, elewacje, dach wnętrze wyposażenie, instalacje)

Zespół zajmuje grzbiet wzgórza, rozciągającego się pomiędzy ul. Wielicką (dawny trakt lwowski) a ul. Kamieńskiego, równolegle do ul. Abrahama po jej południowej stronie. Na zachodnim cyplu wzgórza leży szaniec FS 22, zaś FS 21 leżał na skraju wschodnim. Zachowany fragment wału z bastionem znajduje się na wschód od FS 22.

Głównym tworzywem zespołu jest ziemia (żwir, piasek), w trakcie budowy zapewne stabilizowano stoki cegłą perzową i darnią, być może wzmacniając tę strukturę konstrukcjami drewnianymi.

Zespół jest zachowany tylko częściowo - szczegółowszy opis patrz karty 2 i 3.

14. Kubatura -	15. Powierzchnia użytkowa -	16. Przeznaczenie pierwotne obronne (fortyfikacja)	17. Użytkowanie obecne nie użytkowany - częściowo pomnik ofiar obozu płaszowskiego
18. Prace budowlane i konserwatorskie, ich przebieg i dokumentacja		19. Stan zachowania (fundamenty, ściany zewnętrzne, ściany wewnętrzne, sklepienia, stropy konstrukcje dachowe, pokrycie dachu, wyposażenie i instalacje) <p>Całość zespołu uległa z czasem poważnemu zniekształceniu. Nie istnieje szaniec FS 21 - jednak nie można wykluczyć, że zdekomponowane odcinki rowów i nasypów na jego miejscu mogą być w niektórych przypadkach jego relikdami. Określić to można dopiero w szczegółowym studium, które byłoby oparte na precyzyjnych pomiarach i archiwaliach. W tym rejonie występują również zatarte fragmenty okopów (rowów strzeleckich) niewiadomego pochodzenia (z pierwszej lub drugiej wojny św., być może wiążą się z obozem płaszowskim lub przygotowaniem Niemców do obrony Krakowa w 1945)r.</p> <p>Wał łączący szanice jest zachowany częściowo w partii bliższej FS 22, z bastionem i osiowym przełamaniem ciągu wału, za którym obecnie się urywa.</p> <p>Generalnie zachowany FS 22 jest dość znacznie wtórnie zniekształcony.</p> <p>/ Szczegóły - karty 2 i 3, por. również sytuacja - wkł. 1 - na której linią przerywaną zaznaczono <u>hipotetyczny</u> układ nie istniejących fragmentów założenia zespołu / .</p>	
20. Najpilniejsze postulaty konserwatorskie		<p>Opracowanie szczegółowego studium konserwatorskiego z inwentaryzacją i wytycznymi, umożliwiającą ewentualną rekompozycję zespołu.</p>	

21. Akta archiwalne (rodzaj akt, numer i miejsce przechowywania)

22. Bibliografia

Janusz Bogdanowski, Warownie i zielen Twierdzy Kraków
Wyd. Literackie, Kraków 1979.

Tegoż, Fortyfikacja austriacka na ziemiach polskich w
l. 1850-1914, w: Studia i Materiały do Historii
Wojskowości, tom XII, cz.1, r. 1966.

Waldemar Brzoskwini, Krzysztof Wielgus, Spojrzenie na
Twierdzę Kraków, Wyd. "Ostoja", Kraków 1991.

Waldemar Brzoskwini i zespół, Szaniec FS 29 d. Twierdzy
Kraków - Karta ewidencji zabytków architektury i budow-
nictwa ODZ w archiwum WKZ w Krakowie.

23. Źródła ikonograficzne i fotografie (rodzaj, miejsce przechowywania, sygnatury)

24. Uwagi różne

Z braku źródeł archiwalnych i szczegółowszych opr
opracowań określenie lokalizacji FS 21 nie jest precy-
zyjne, lecz tylko przybliżone. Dlatego też odstąpiono
od szczegółowej inwentaryzacji wszystkich odcinków ro-
wów i nasypów w rejonie lokalizacji tego szanca jako
niecelowego na poziomie nin. opracowania.

25. Wypełnił

Waldemar Brzoskwini

imię i nazwisko

data

20 VIII 1991

26. Sprawdził

Dr MARIAN KORNECKI

ul. Loretańska 12/4

31-114 Kraków

data

27. Załączniki

a/ wkładka do karty zbiorczej,
b/ 2 karty do elementów zespołu.

1. Miejscowość

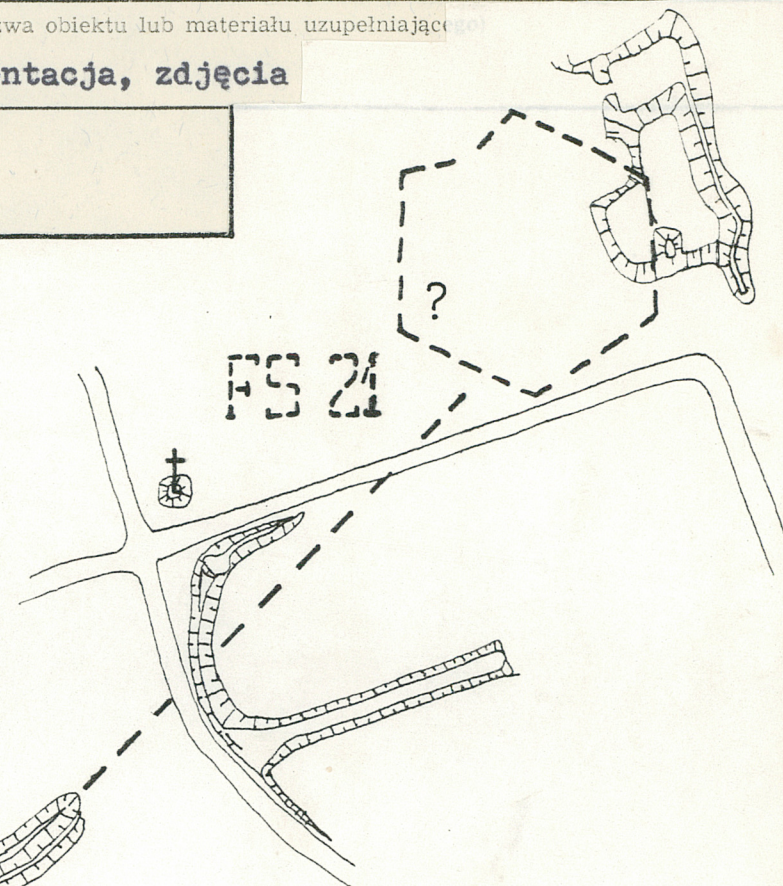
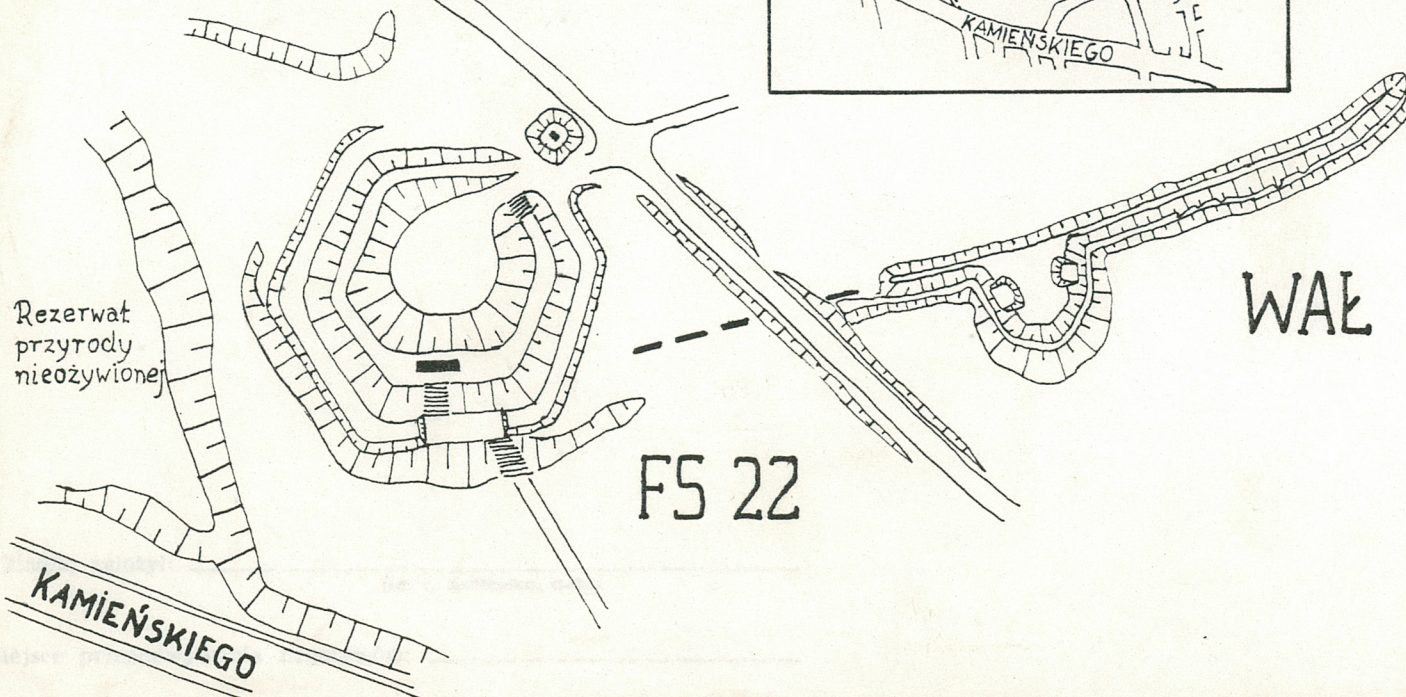
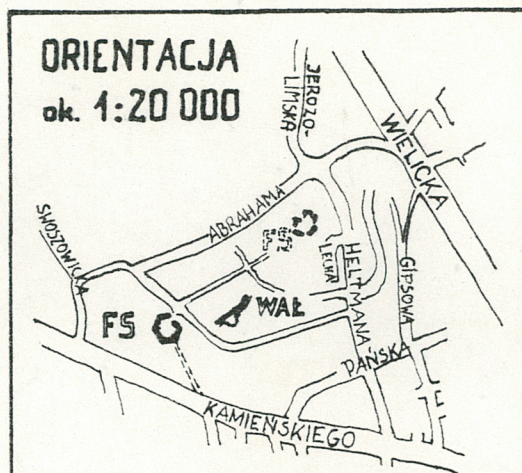
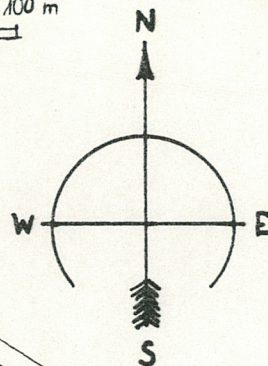
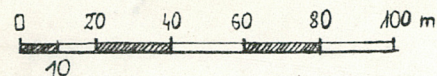
Kraków

2. Obiekt (nazwa jak w karcie)

Twierdza Kraków - zespół
szańców FS 21 i FS 22

3. Zawartość wkładki (nazwa obiektu lub materiału uzupełniającego)

sytuacja, orientacja, zdjęcia



Sytuacja sk. 1:2000

STAN WG POMIARU Z LIPCA 1991 R.

RYS. W. BRZOSKWINIA

LINIA PRZERYWANA ZAZNACZONE PARTIE NIEZACHOWANE

1. Miejscowość

Kraków

2. Obiekt (nazwa jak w karcie)

Twierdza Kraków - zespół
szańców FS 21 i FS 22

3. Zawartość wkładki (nazwa obiektu lub materiału uzupełniającego)

zdjęcia



Dwa widoki zachowanych fragmentów obwałowań i okopów w rejonie domniemanej lokalizacji szanca FS 21.

Wkładkę założył: W. Brzoskwinia, 22 VIII 1991
(imię, nazwisko, data)

Miejsce przechowywania negatywów: u autora