

1579/89/19/3

14726

1. Obiekt TWIERDZA KRAKÓW  
FORT 53 a WINNICA  
D. KAPONIERA REWERSOWA

2. Czas powstania  
1898-1899

3. Miejscowość  
KRAKÓW - WINNICA  
(KOSTRZE)

11. Zdjęcia, plan sytuacyjny, rzuty



Strzelnice broni maszynowej i stanowisko reflektora  
w kaponierze rewersowej.

4. Adres

nr hipoteczny .....

5. Przynależność administracyjna

województwo Miejskie krakowskie

gmina .....

6. Poprzednie nazwy miejscowości

Winnica-Kostrze

7. Przynależność administracyjna  
przed 1.VI.1975

województwo krakowskie

powiat Kraków

8. Właściciel i jego adres

Ministerstwo Obrony Narodowej,  
W.R.Z.K.B.  
Kraków

9. Użytkownik i jego adres

Spółdzielnia Usługowa "Gromada"  
Kraków, Rynek Główny 28

10. Rejestr zabytków

Nr..... data.....

autor zdjęć Jacek Stawiarski, Krzysztof Wielgus  
data wykonania 16.10.1987  
miejsce przechowywania negatywów u autorów



12. Autorzy, historia obiektu, określenia stylu.

Jak w karcie A. zbiorczej.

13. Opis (sytuacja, materiał i konstrukcja, rzut, bryła, elewacje, dach, wnętrze wyposażenie, instalacje)

Sytuacja - obiekt położony w czołowej części fortu (na osi wschód-zachód). Kaponiera rewersowa broniła dostępu do rosy fortu.

Materiał - budynek 1-kondygnacyjny, betonowo-kamienny.

Konstrukcja - betonowa, regularna, symetryczna, w formie zbliżona do dwóch połączonych prostokątów pod kątem prostym. Konstrukcja przewymiarowana pod względem wytrzymałościowym. Konstrukcja stropu na dwuteownikach.

Rzut - regularny, symetryczny, uwarunkowany kątami ostrzału w formie zbliżonej do połączonych dwóch prostokątów pod kątem prostym.

Bryła - obiekt 1-kondygnacyjny, regularny (patrz rzut).

Elewacje - osiowa, symetryczna, składająca się z dwóch skrzydeł. W skrzydle pld.zachodnim znajdują się 4 strzelnice horyzontalne, reflektor. W środkowej części znajduje się pancerny właz. W skrzydle pñn.zachodnim znajdują się 4 strzelnice pionowe. Elewacja posiada charakter funkcjonalizmu fortecznego.

Dach - konstrukcja stropodach, ścięty w części narożnej.

Wnętrze - regularne. Pomieszczenia bojowe km-ów - dostępne, zachowane dobrze.

Wyposażenie - w pomieszczeniach bojowych znajdowały się stanowiska km-ów (niezachowane). Zachowane bardzo dobrze strzelnice o profilu przeciwykoszetowym. W wyposażeniu nie zachowały się również reflektory.

Instalacje - instalacje zachowane - instalacja grawitacyjna, wentylacyjna.



<p>14. Kubatura</p> <p style="text-align: center;">48 m<sup>3</sup></p>	<p>15. Powierzchnia użytkowa</p> <p style="text-align: center;">19,2 m<sup>2</sup></p>	<p>16. Przeznaczenie pierwotne</p> <p style="text-align: center;">Twierdza Kraków - Fort 53a Kaponiera rewersowa</p>	<p>17. Użytkowanie obecne</p> <p style="text-align: center;">Kurnik.</p>
<p>18. Prace budowlane i konserwatorskie, ich przebieg i dokumentacja</p> <p>Prace przeprowadzano w latach 60-tych adaptując obiekt do funkcji kurnika. Wprowadzono sklejkową podłogę na wys. około 90 cm nad poziomem posadzki.</p> <p>Dokumentacja prac budowlanych w biurze spółdzielni, Kraków, Rynek Główny 28</p>		<p>19. Stan zachowania (fundamenty, ściany zewnętrzne, ściany wewnętrzne, sklepienia, stropy, konstrukcje dachowe, pokrycie dachu, wyposażenie i instalacje)</p> <p>Jeden z najlepiej zachowanych fortów dawnej Twierdzy Kraków.</p> <ul style="list-style-type: none"> <li>1.Fundamenty - stan nierozeznany, stan ścian (dobry) nie wskazuje na uszkodzenie fundamentów.</li> <li>2.Ściany zewnętrzne - w dobrym stanie.</li> <li>3.Ściany wewnętrzne - w dobrym stanie.</li> <li>4.Strop - w dobrym stanie.</li> <li>5.Konstrukcja dachu - zachowana w dobrym stanie.</li> <li>6.Pokrycie dachu - zachowane.</li> <li>7.Wyposażenie - strzelnice km-ów (horyzontalne i pionowe) zachowane dobrze, właz- zachowany, reflektory - niezachowane.</li> <li>8.Instalacje - wentylacja grawitacyjna - dobrze działająca.</li> </ul>	
<p>20. Najpilniejsze postulaty konserwatorskie</p> <ul style="list-style-type: none"> <li>1.Wykonać dokładne studium pomiarowe i historyczne kaponieri rewersowej.</li> <li>2.Oczyścić obiekt i fosę w jego otoczeniu.</li> <li>3.Odtworzyć przejście do koszar obronnych.</li> <li>4.Zamknąć otwory zewnętrzne.</li> </ul> <p>Prace przeprowadzać zgodnie ze szczegółowym projektem adaptacyjnym.</p>			



21. Akta archiwalne (rodzaj akt, numer i miejsce przechowywania)

22. Bibliografia

Patrz karta A. zbiorcza.

23. Źródła ikonograficzne i fotografie (rodzaj, miejsce przechowywania, sygnatury)

Negatywy zdjęć i oryginały rysunków wykonane dla potrzeb ewidencji przechowywane u autorów.

24. Uwagi różne

Patrz karta A. zbiorcza.

25. Wypełnił

Jacek Stawiarski *Stawiarski*  
Krzysztof Wielgus

15.10.1987 *Wielgus*

PRAWA AUTORSKIE ZASTRZEŻONE

26. Sprawdził

*Krzysztof Wielgus*  
prof. dr hab. arch. Janusz Bogdanowski  
Prof. Dr hab. inż. arch.  
Janusz Bogdanowski



1. Miejscowość

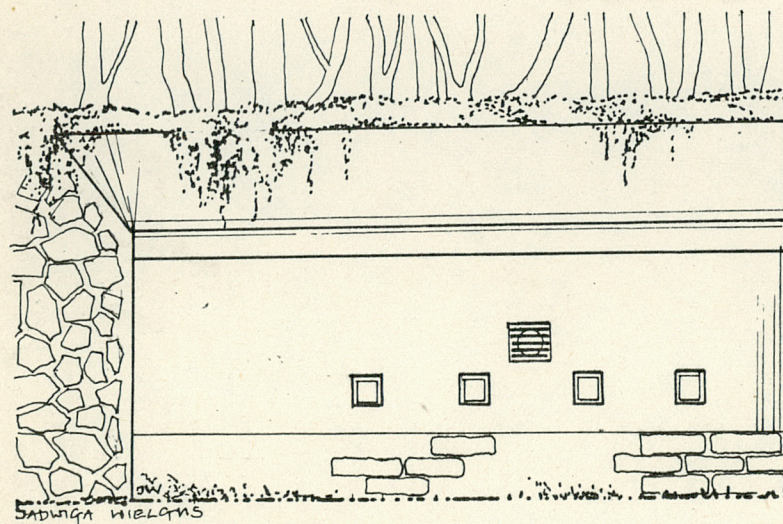
KRAKÓW - WINNICA  
(KOSTRZE)

2. Obiekt (nazwa jak w karcie)

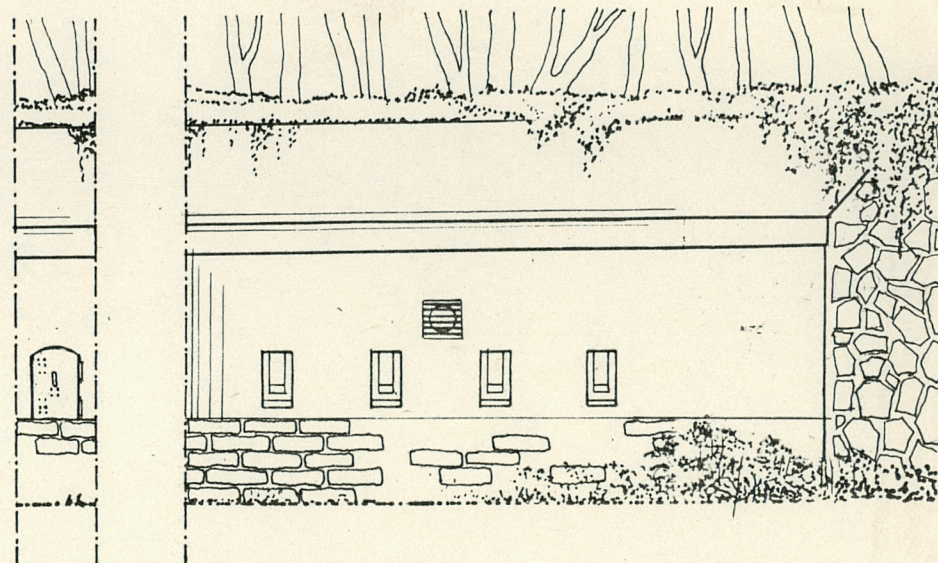
FORT 53a WINNICA  
KAPONIERA REWERSOWA

3. Zawartość wkładki (nazwa obiektu lub materiału uzupełniającego)

Elewacje i detal.



0 1 2 3 4 5m



ELEWACJA KAPONIERY REWERSOWEJ  
W ROZWINIĘCIU skala 1:100

Wkładkę złożyli: Bożena Kucharska, Jacek Stawiarski 16.10.1987

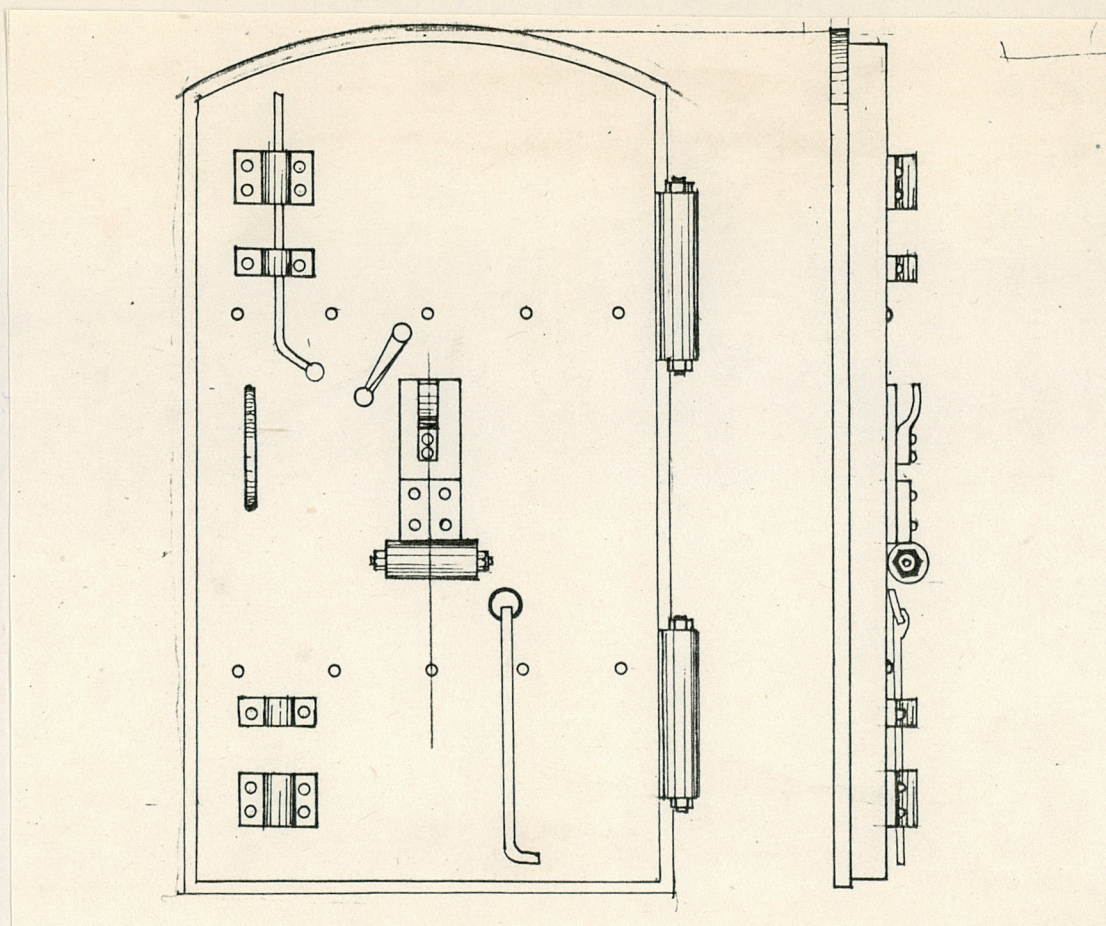
(imię, nazwisko, data)

Miejsce przechowywania negatywów: u autorów

Jedn. Wyd. Akcyd. Olsztyn zam. 1299/5/78  
OZGrafi. ZP. Ostróda zam. 1646 n. 29000

Wyd. ©DZ 1978 r.





WŁAZ DO KAPONIERY REWERSOWEJ

skala 1:10

0 10 20 30 40 CM



1. Miejscowość

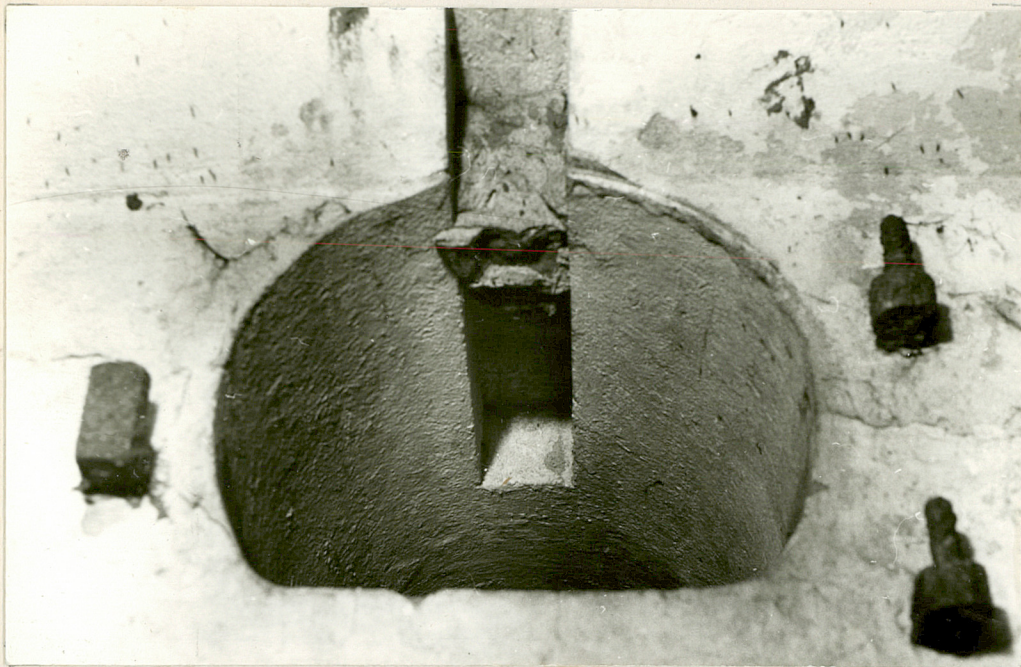
KRAKÓW - WINNICA  
(KOSTRZE)

2. Obiekt (nazwa lok w korcie)

FORT 53a WINNICA  
KAPONIERA REWERSOWA

3. Zawartość wkładki (nazwa obiektu lub materiału uzupełniającego)

Zdjęcia.



Stanowisko reflektora.



Bruzda w ścianie poterny dla poręczy.

Wkładkę założył: Bożena Kucharska, Jacek Stawiarski 16.10.1987

(imię, nazwisko, data)

Miejsce przechowywania negatywów: u autorów

Jedn. Wyd. Akcyd. Olsztyn zam. 1299/5/78  
OŁGraf. SP. Ostręda zam. 1044 z. 2000





Schody do poterny.



Schody w poternie.



Poterna kuta w skale.



1. Miejscowość

KRAKÓW - WINNICA  
(KOSTRZE)

2. Obiekt (nazwa jak w karcie)

FORT 53a WINNICA  
KAPONIERA REWERSOWA

3. Zawartość wkladki (nazwa obiektu lub materiału uzupełniającego)

Zdjęcia.



Wzraz do kaponieri rewersowej.



Strzelnica broni ręcznej  
i stanowisko reflektora.



Strzelnica km-u z tarczą  
pancerną.

Wkładkę założył: Bożena Kucharska, Jacek Stawiarski 16.10.1987

(imię, nazwisko, data)

Miejsce przechowywania negatywów: u autorów

Jedn. Wyd. Akcyd. Olsztyn zam. 1299/78  
OZGraf. ZP. Ostręda zam. 1440 z 1988



1. Miejscowość KRAKÓW - WINNICA (KOSTRZE)	2. Obiekt (nazwa jak w karcie) FORT 53a WINNICA KAPONIERA REWERSOWA	3. Zawartość wkładki (nazwa obiektu lub materiału uzupełniającego) Rzut.
---	---	---

Wkładkę założył: Krzysztof Wielgus 1987.10.15  
(Imię, nazwisko, data)

Miejsce przechowywania negatywów: /oryg. rys. u autora/  
jed. W.A. Olsztyn z. 135/S  
OZGraf. Z.P. Ostróda z. 676 n. 40 000

Wzór ODZ 1978 r.



0 1 2 3 4 5 6m

# FORT 53a „WINNICA”

KAPONIERA REWERSOWA RZUT

